

INNOVATIE IN MAATSCHAPPELIJKE ZORG HOLLAND RIJNLAND



**Passende en flexi-
bele ondersteuning**

**Wonen en laagdrempelige
voorzieningen**



Nieuwe vormen van wonen en zorg

Gemeenten in Holland Rijnland bereiden zich samen voor op de decentralisatie van de maatschappelijke zorg vanaf 1 januari 2022. Om alvast praktijkervaring op te doen met nieuwe vormen van wonen en zorg, is vanuit de regionale reserve Beschermd Wonen een innovatiebudget beschikbaar gesteld van 1 miljoen euro. Daarmee zijn tussen 2018 en 2020 zeven innovatieve projecten opgestart, verspreid over de regio. Met ondersteuning van de GGD HM zijn de afgelopen jaren opgedane ervaringen en inzichten gemonitord.

In dit e-document zijn de belangrijkste resultaten, ervaringen en lessen samengebracht. We hopen dat het u helpt en inspireert om als gemeente of maatschappelijke partner in Holland Rijnland zelf aan de slag te gaan. Zodat uiteindelijk meer mensen die zich in een kwetsbare situatie bevinden zo veel mogelijk zelfstandig kunnen wonen en zich thuis voelen in hun directe omgeving.



Stichting Lumen Holland Rijnland,
Brede inzet ervaringsdeskundigen

INNOVATIE IN MAATSCHAPPELIJKE ZORG HOLLAND RIJNLAND

Creëer als stad of dorp voldoende condities en randvoorwaarden voor kwetsbare inwoners met psychische problematiek die nu aangewezen zijn op beschermd wonen.



Zorg voor beschikbare wooneenheden



Ondersteun inkomen, wonen, dagactivering en werk naar behoefte



Sluit aan op behoeftes en levensdoelen van de cliënt



Passende en flexibele ondersteuning

Wonen en laagdrempelige voorzieningen



Partnerschap



Lokaal inbedden



Huisvesting



Financiering

G Gewoon thuis Rijnstreek
KLIK

B Buurtcirkels
KLIK

R Pilot Respijthuis/Alphen
KLIK

D Time Out Duin & Bollenstreek
KLIK

B Beschermd wonen light
KLIK

S Pilot spoedzorg
KLIK

G Gewoon Wonen
KLIK



Renske Gercama, regionaal trekker Innovatiebudget

‘Zorg voor korte lijntjes in de uitvoering’

Renske Gercama is regionaal trekker Innovatiebudget vanuit de gemeente Leiden. In haar nabije omgeving kent ze mensen die aangewezen zijn op Beschermd Wonen. Die ervaring kwam haar goed van pas bij deze opdracht. “Zo normaal mogelijk meedoen is voor iedereen belangrijk. Een eigen woonplek en je fijn voelen in je eigen buurt is daarbij essentieel.”

“

‘Vorm volgt inhoud, ook wat betreft financiering.’

”

Hoe heb je richting gegeven aan innovatie van de maatschappelijke zorg?

“Bij de start van het innovatiebudget hebben we als regionale projectgroep veel gesprekken gevoerd met ervaringsdeskundigen. Wat zijn belangrijke ingrediënten om zo normaal en prettig mogelijk wonen mogelijk te maken? Wat moeten pilots in zich hebben? Zij benoemden vooral: betrek cliënten zelf bij het opzetten van initiatieven, zorg dat innovaties aansluiten bij bestaande activiteiten en voorzieningen in de wijk. Ook noemden ze het belang van diversiteit in huisvesting en investeren in 24/7 oproepbare hulp aan huis.”

Wat was daarbij jouw taak?

“Ik moest ervoor zorgen dat projectleiders van de pilots elkaar bleven opzoeken om ervaringen en lessen met elkaar te delen. Ik vond het daarnaast belangrijk dat de gemeente waar de pilot plaatsvond beleidsmatig

goed was aangehaakt. Daarom had iedere pilot een ‘ambtelijk trekker’ vanuit de desbetreffende gemeente. Dit heeft geholpen om pilots écht lokaal te laten wortelen.”

Wat vond je zelf belangrijk om uit te dragen aan je pilotpartners?

“Het benoemen van ‘niet-tastbare’ tussenresultaten. Zeker bij de start zijn resultaten niet meteen uit te drukken in concrete aantallen. Vaak gaat het om inzichten, bijvoorbeeld op het gebied van samenwerking, die professionals along the way opdoen. Die inzichten moet je in beeld brengen, want ze kunnen anderen inspireren en helpen. Het benoemen van tussenresultaten helpt ook om de energie vast te houden.”

Wat is je tegengevallen?

“Bij veel pilots was de zoektocht naar passende huisvesting een belangrijke vertragende factor. Zo kende het Respijthuis Alphen aan den Rijn een

heel lang aanlooptraject. Van tevoren had ik niet verwacht dat een dergelijk concept op zoveel weerstand vanuit de buurt zou stuiten, en dat het zoveel tijd zou kosten voordat we een volgende stap konden zetten. Ook het vinden van voldoende en geschikte professionals voor de uitvoering van pilots bleek een uitdaging.”

Wat adviseer jij de gemeenten in Holland Rijnland?

“Zorg voor korte lijntjes in de uitvoering. Bij een aantal pilots, zoals Gewoon Thuis en Beschermd Wonen Light, waren consulenten van de toegang Beschermd Wonen betrokken. Daardoor lukte het om cliënten van de wachtlijst Beschermd Wonen deel te laten nemen aan deze pilots. Voor de consulenten wordt het op die manier scherper voor wie nieuwe zorgconcepten een passend alternatief betekenen en voor wie Beschermd Wonen nog steeds de aangewezen voorziening is. Vooral de pilot Gewoon Thuis heeft hier nu al concrete inzichten in opgeleverd.”

Wat kun je als trekker van het innovatiebudget zeggen over de financiering?

“De innovaties zijn in eerste instantie gefinancierd vanuit de regionale reserve Beschermd Wonen. Gedurende de looptijd van het innovatiebudget ontstonden plannen voor een investeringsfonds Maatschappelijke Zorg Holland Rijnland. De pilots stonden eerst vooral op Holland Rijnlandniveau bestuurlijk in the picture. Tijdens de implementatiefase verschoof deze naar bestuurders van individuele gemeenten.”

Welke financieringsvorm heeft de voorkeur?

“Vorm volgt inhoud, ook wat betreft financiering. Als pilotpartijen een sterk idee hebben en concreet voor ogen zien hoe ze dit kunnen uitvoeren, dan volgt de meeste passende financieringsvorm vanzelf. Dat kan een bedrag in één keer zijn, lumpsum, maar het kan ook helpen een project in fasen op te delen en per fase te financieren, zoals bij

Beschermd Wonen Light. Als je aan de voorkant met een financiële business case zichtbaar kunt maken welke besparingen de pilot kan opleveren ten opzichte van reguliere zorgkosten, dan biedt dat een stevige uitgangspositie.”

Tip van Renske

Blijf als gemeente vanuit je rol als financier goed betrokken bij de pilots in jouw gemeente. Dan kun je er na afloop van de pilotfase voor zorgen dat succesvolle elementen duurzaam bekostigd blijven.



PARTNERSCHAP

In alle pilots werken meerdere organisaties met elkaar samen. In gezamenlijkheid nieuwe vormen van wonen en zorg ontwikkelen kost veel tijd. Om een langere periode als goede partners samen te werken zijn twee zaken van belang: het opbouwen van een samenwerkingsrelatie, en het vinden en binden van professionals voor de uitvoering van activiteiten.

Hoe werk je aan een goed partnerschap?
3 ervaringen uit de pilots



Zo werk je aan een goede samenwerkingsrelatie:

- Investeer voldoende tijd om elkaar te leren kennen en vertrouwen op te bouwen. Werk zoveel mogelijk samen met dezelfde personen en zorg voor bestuurlijk commitment.
- Spreek vooraf uit wat je verwacht van de samenwerking en welke rol iedereen heeft.
- Formuleer prestatie-indicatoren om de samenwerking te monitoren en stuur waar nodig bij.
- Bespreek met elkaar hoe je de commitment gaat borgen. Doe dit op organisatieniveau, zodat de samenwerking niet afhangt van bepaalde personen.
- Ga als zorgorganisaties met elkaar in de praktijk aan de slag. Die praktische samenwerking werkt door op bestuurlijk niveau. Zo gaat samenwerking leven in de hele organisatie en houd je de energie vast.

1

TIME-OUT

Maak een aparte app-groep aan, zorg voor een gezamenlijk telefoonnummer of maak een eigen folder. Dit zorgt voor korte lijnen en verlaagt de drempel om plaats te nemen in een multidisciplinair team. Ook buiten de pilot om weten professionals elkaar beter te vinden.

2

BUURTCIRKELS

Op zoek naar buurtcoaches? Let dan niet specifiek op de zorgachtergrond van de kandidaat. Durf dit los te laten en kijk vooral naar mensen die goed zijn in verbinden en netwerken, met een zorgachtergrond als een pre. Maak er een stevige functie van met voldoende uren. Bij de buurtcirkels bleek acht uur te weinig om deze goed op te zetten en deelnemers te werven.

3

GEWOON THUIS RIJNSTREEK

Begin je aan een vernieuwende pilot? Selecteer dan professionals die het leuk vinden om buiten de gebaande paden te opereren. Pioniers die tegen de onzekerheid en onduidelijkheid kunnen die een pilot nu eenmaal met zich meebrengt. Dit voorkomt dat deelnemers halverwege afhaken. Personeelwisselingen maken een pilot kwetsbaar.



Lucia Overpelt, gemeente Alphen aan den Rijn

‘Spreek wederzijdse verwachtingen uit’

Wat is er nodig om de ondersteuning voor (toekomstige) cliënten van de pilots lokaal goed te kunnen realiseren? Lucia Overpelt, gemeente Alphen aan den Rijn, vertelt over haar ervaringen. Ze is contactpersoon voor vier pilots: Gewoon Thuis Rijnstreek, Buurtcirkel Alphen aan den Rijn, Respijthuis Alphen aan den Rijn <link zie onderaan> en Ouderinitiatief Gewoon Wonen.

VIER PETTEN OP

“Ik heb verschillende rollen: partner, opdrachtgever, regisseur en ambassadeur. In de rol van partner verbind ik de pilot met bestaande initiatieven in de gemeente en help ik de pilot goed te borgen. Ik zie er ook op toe dat ze resultaat opleveren. Met de pet van lokale opdrachtgever op kijk ik of de projecten zich aan de spelregels houden. Richting bestuur en andere betrokken partijen ben ik ambassadeur. Als regisseur zet ik mensen bij elkaar aan tafel als dit nodig is. Soms is het lastig om steeds verschillende petten op te hebben. Ik probeer in elke situatie mijn rol steeds helder te maken.”

WEDERZIJDSE VERWACHTINGEN

“Ik kijk vooral met een goed gevoel terug op mijn rol als partner. Ik heb intensief samengewerkt met de pilots en belangrijke samenwerkingspartners, zoals TOM in de buurt en de woningcorporaties. Een les die ik

daaruit heb geleerd: bespreek vooraf wederzijdse verwachtingen en verantwoordelijkheden en sta daar regelmatig bij stil.”

RESPIJTHUIS

“Bij het Respijthuis was ik heel intensief betrokken. Bij deze pilot zijn veel partijen belangrijk: het gemeentebestuur, de buurt, de woningcorporatie, de GGZ, de wijkagent. In het vergunningstraject werkten we nauw samen. Denk aan het gezamenlijk opstellen van brieven aan buurtbewoners. Het is belangrijk om taken af te bakenen: wat doe je wel en wat niet als gemeente? De woningcorporatie werkte heel goed mee. Voor het Respijthuis was een garantie nodig vanwege het risico op leegstand. We moeten geen risico dragen, het is geen wettelijke taak. We hebben daar wel voor gekozen! dat vraagt om bestuurlijk commitment.”

Meevaller: minder rompslomp
“Een meevaller en opbrengst van de pilot Respijthuis is de intensieve samenwerking met collega’s van ruimtelijke ordening. Hierdoor vallen bepaalde woonvormen nu onder een woonbestemming. Dit betekent veel minder rompslomp in de toekomst: er is geen procedure meer nodig voor ieder woonconcept, zoals een ontheffing of een wijziging van het bestemmingsplan.”

ONRUST EN ANGST

“De reactie van de buurt viel mij erg tegen. Er was veel onrust en angst, ondanks goede communicatie. Bezwaren kun je verlichten door inwoners in contact te brengen met ervaringsdeskundigen, vooral in een informele bijeenkomst. Dit kan vooroordelen wegnemen. Een inloop en speeddaten werken goed. Mijn advies: doe dit zo vroeg mogelijk in het traject.”

GEWOON WONEN

“Binnen de pilot Ouderinitiatief zijn ouders zeer betrokken. Dit creëert een andere dynamiek. Ze willen snel schakelen, omdat het om hun kinderen gaat voor wie ze een plek zoeken. De ouders vroegen de gemeente hen te ondersteunen. Dit riep vragen op als: welke rol heb je als gemeente en wat is je visie?
Het initiatief is inmiddels gegroeid naar een stichting. Het subsidiegeld was in de pilotfase van minimaal belang. Het ging vooral om het koppelen van de juiste mensen, kennisoverdracht en het zoeken naar een geschikte locatie. Nu de woonvorm concrete vormen aanneemt, worden de middelen belangrijker. De emotionele betrokkenheid van de initiatiefnemers

zorgde voor een andere samenwerking dan bij andere pilots.”

Tip van Lucia

Leg elk overleg vast met een goede agenda, verslag en leerpunten. Je bent samen aan het leren en dat kost tijd en geld. De opbrengsten van de pilots zijn immers veel groter dan alleen het aantal deelnemers. Laat dat leerproces zien, zodat iedereen er optimaal van kan profiteren.

Filmpje van Gewoon Thuis:

https://www.linkedin.com/posts/kwintes_uitleg-over-gewoon-thuis-voor-cl%C3%ABnten-activity-6595027891296305153-JuzC

Artikel Respijthuis:

<https://www.alphensnieuwsblad.nl/nieuws/algemeen/884639/het-respijthuis-biedt-een-veilige-haven->

“
Door inwoners
in contact te
brengen
met ervarings-
deskundigen kun
je vooroordelen
wegnemen.”





Buurtcirkels in Duin- en Bollenstreek



SAMEN MET LOKALE PARTNERS

Lokale partners zijn in eerste instantie vaak kritisch over nieuwe concepten. Door alle veranderingen in het sociaal domein van de afgelopen jaren zijn ze ‘pilot-moe’ geworden. Toch moeten we zorgen voor samenwerking en afstemming met lokale partners. Zodat bestaande lokale voorzieningen op het gebied van welzijn en participatie beter aansluiten bij de specifieke behoefte en vraag van mensen met een psychische kwetsbaarheid.

Zo werk je samen met lokale partners:

- Maak de meerwaarde van de pilot concreet zichtbaar voor de bewoners en organisaties in de wijk of buurt. Zet hiervoor gerichte communicatie in.
- Sluit aan bij al bestaande inloopmomenten en activiteiten in de wijk. Zo kom je in contact met mogelijke deelnemers. Maak ook gebruik van de voorzieningen in de wijk zoals een buurthuis.
- Breng als gemeente partijen met elkaar in contact.
- Is er specialistische expertise nodig als aanvulling op het lokale ondersteuningsaanbod? Betrek professionals uit de lokale wijkteams en ervaringsdeskundigen die in de wijk werken bij de implementatie. Zo is voor iedereen duidelijk wat zijn rol en verantwoordelijkheid is.
- Benut lokale expertise die al aanwezig is.

1

BUURTCIRKELS

Les 1: Eén keer uitleggen is onvoldoende.

Blijf als buurtcirkelcoach investeren in de relatie met de partners in de stad en maak de meerwaarde steeds opnieuw duidelijk. Is er eenmaal een relatie ontstaan, dan zullen meer professionals het initiatief uitdragen. **Ervaring:** In De Mors in Leiden wilde een buurtcirkelcoach een buurtcirkel opzetten. Tijdens een eerste informatiebijeenkomst was er nog scepsis. Na de start en publiciteit van de eerste ervaringen omarmde men het concept. Steeds meer mensen melden zich als deelnemer.

2

RESPIJTHUIS

Les 2 Sluit praktisch aan bij wat er al in de wijk aanwezig is.

Ervaring: Bij de pilot Respijthuis Alphen aan den Rijn was in eerste instantie nog geen huisvesting in beeld. Toch organiseerde men alvast herstelcursussen in wijkcentra. Hier bleek veel animo voor. Op deze manier werd de expertise van Lumen op het gebied van ervaringsdeskundigheid zichtbaarder bij zowel inwoners als professionals. Dit kwam ten goede aan het werven en opleiden van vrijwilligers die de wens hadden om in het Respijthuis te komen werken.

3

OUDERENINITIATIEF GEWOON WONEN

Les 3 Stel een bestuur samen met personen met een verschillende achtergrond. Zo beschik je meteen over een breed netwerk met diverse expertise.

Ervaring: Voor het Ouderinitiatief Gewoon Wonen was de zoektocht naar huisvesting heel belangrijk. Het hielp hierbij erg dat het bestuur was samengesteld uit personen met een heel verschillende achtergrond, zoals de zorg, accountancy en vastgoed. Tot op heden is de zoektocht naar huisvesting nog steeds in volle gang.

4

GEWOON THUIS RIJNSTREEK

Les 4 Door samenwerking ontstaat een scherp beeld van de doelgroep.

Ervaring: De professionals van TOM in de buurt (ondersteuning in de wijk) en Gewoon Thuis (ggz-ondersteuning, 24/7 oproepbaar) werken in de praktijk nauw samen. Hierdoor ontstaat een steeds scherper beeld van de doelgroep, en wordt het makkelijker cliënten aan elkaar over te dragen zodra meer of minder zorg gewenst is. Medewerkers van TOM in de buurt vragen ook vaker advies aan Gewoon Thuis, waarna de ondersteuning gewoon via TOM verder loopt.



Buurtcirkels in Duin- en Bollenstreek

‘Sluit aan bij wat er al is’

Ondersteuning voor mensen met een ggz-achtergrond die samen in een wijk wonen. Dat is het doel van een buurtcirkel, een idee van de welzijnsorganisatie Pameijer. Hillegom en Katwijk hebben onderzocht of buurtcirkels ook in de Duin- en Bollenstreek kunnen zorgen voor een goede steunstructuur.

In een buurtcirkel vormen ongeveer tien personen een groep die elkaar ondersteunt in het dagelijks bestaan, met behulp van een buurtcirkelcoach en een vrijwilliger. In de pilot is eerst gekeken wat er al op het gebied van ontmoeting aanwezig was. “In Teylingen en Lisse was al een inloop voor mensen met psychische en psychosociale problematiek”, vertelt Anja de Rijk, beleidsmedewerker maatschappelijke ontwikkeling van de gemeenten Hillegom, Lisse en Teylingen. “Daarom was het een logische stap om de buurtcirkel in de gemeente Hillegom te starten.”

ORGANISATIES KOPPELEN

Anja en haar collega’s Dieke Venrooij, beleidsmedewerker maatschappelijke ontwikkeling gemeenten Hillegom, Lisse en Teylingen en Cyriel Thomas, adviseur sociaal domein Noordwijk, moedigden bestaande initiatieven en organisaties aan om met elkaar samen te werken. Zoals Roads (Arkin), Creatief Atelier

(GGZ Rivierduinen), Welzijnsorganisatie Hillegom en de inloop van ’s Heeren Loo.” Dieke: “We werken graag met lokale partijen. Meteen in de opstartfase zijn we organisaties gaan koppelen, zoals de buurtcirkelcoach aan de welzijnsorganisaties.”

PROMOTIE NODIG

Groeit de pilot met buurtcirkels uit tot een goede steunstructuur voor mensen met een ggz-achtergrond die elkaar praktische hulp bieden? Voor die conclusie is het nog te vroeg. Anja: “We hebben gemerkt dat er nog weinig deelnemers zijn en dat de pilot veel promotie nodig heeft. Uit de evaluatie bleek ook dat kostenbewustzijn belangrijk is en dat we goed moeten nadenken over de baten en lasten.” Dieke: “De buurtcoach was heel actief en vooral in de opstartfase was er ontzettend veel inzet van vele partijen.” Ga samen concreet aan de slag om de energie vast te houden. Door samen te werken aan een concreet project krijg

je al doende scherp waar je elkaar kunt vinden en hoe je elkaars expertise kunt aanvullen.

“ We zijn meteen organisaties gaan koppelen. ”

Zo pak je de zoektocht naar huisvesting het beste aan:

Zorg voor nieuwe verbindingen en sterke samenwerking tussen de componenten sociaal en fysiek. Bijvoorbeeld:

- Structurele samenwerking tussen woningcorporaties en zorgaanbieders
- Betere afstemming en samenwerking tussen de afdelingen ruimtelijke ontwikkeling, vastgoed en sociaal domein van de gemeente.
- Scherper zicht op wat huisvesting bijzondere doelgroepen vraagt van corporaties, zorgaanbieders en gemeenten.

VOORBEELD

Huisvesting jongeren met autisme De Stichting Gewoon Wonen (begonnen als de pilot Ouderinitiatief Alphen) zoekt huisvesting voor kinderen met autisme. De Stichting krijgt subsidie van de gemeente. Daarom is de huisvestingsbehoefte meegenomen in het huisvestingsplan bijzondere doelgroepen. De gemeente stelt dit op in overleg met woningcorporaties en medewerkers van het fysieke en sociale domein. Als de huisvestingsbehoefte voor bijzondere doelgroepen goed in kaart is gebracht kan de gemeente gericht zoeken naar locaties.



HUISVESTING

Geschikte huisvesting vinden voor een vernieuwende woon-zorgvorm is een hele uitdaging. Die zoektocht kan vertragend werken. Huisvesting voor bijzondere groepen vraagt soms om een lange adem. Maar het kan wel!

Ga samen concreet aan de slag om de energie vast te houden. Door samen te werken aan een concreet project krijg je al doende scherp waar je elkaar kunt vinden en hoe je elkaars expertise kunt aanvullen.

Zorg voor nieuwe verbindingen en sterke samenwerking tussen de componenten sociaal en fysiek. Bijvoorbeeld:

- Structurele samenwerking tussen woningcorporaties en zorgaanbieders
- Betere afstemming en samenwerking tussen de afdelingen ruimtelijke ontwikkeling, vastgoed en sociaal domein van de gemeente.
- Scherper zicht op wat huisvesting bijzondere doelgroepen vraagt van corporaties, zorgaanbieders en gemeenten.



VOORBEELD

Huisvesting jongeren met autisme
De Stichting Gewoon Wonen (begonnen als de pilot Ouderinitiatief Alphen) zoekt huisvesting voor kinderen met autisme. De Stichting krijgt subsidie van de gemeente. Daarom is de huisvestingsbehoefte meegenomen in het huisvestingsplan bijzondere doelgroepen. De gemeente stelt dit op in overleg met woningcorporaties en medewerkers van het fysieke en sociale domein. Als de huisvestingsbehoefte voor bijzondere doelgroepen goed in kaart is gebracht kan de gemeente gericht zoeken naar locaties.

Op zoek naar muren en een dak: 3 lessen uit de praktijk

Les 1 Huisvesting bijzondere doelgroepen vraagt om vertrouwen en commitment. Onzekerheid over duurzame financiering en continuïteit van het project werkt belemmerend bij het vinden van huisvesting. Vaak eisen verhuurders van woonlocaties, zoals corporaties en particuliere verhuurders, een commitment voor de lange termijn. Bijvoorbeeld een huurcontract van minimaal tien jaar. Een vernieuwend concept vraagt vaak om ruimte en flexibiliteit in een contract. Hierbij is nauwe samenwerking tussen gemeente, corporaties en zorgaanbieders essentieel.

Les 2 Zet de juiste expertise bij elkaar
Ervaring: Binnen de pilot Beschermd Wonen Light stonden zorgpartijen met elkaar voor de opdracht het concept uit te werken en op zoek te gaan naar geschikte huisvesting. Zij concludeerden dat zij zelf onvoldoende expertise in huis hadden voor de huisvestingsvraagstukken die bij het concept kwamen kijken. Hieruit is een samenwerkingsverband ontstaan: 'Inclusief samenwerken Wonen en Zorg'. Hierin onderzoeken zorgaanbieders en Leidse woningcorporaties hoe zij elkaars expertise op het gebied van wonen en zorg effectiever kunnen inzetten om de huisvesting voor bijzondere doelgroepen te bevorderen.

Les 3 Huisvesting van bijzondere doelgroepen vraagt om goede communicatie en bestuurlijke moed.

Les 4 Regelgeving en procedures rondom huisvesting kosten tijd. Begin hier op tijd mee, in goede samenwerking met gemeente en verhuurder. Je hebt de juiste experts nodig op het gebied van wonen en regelgeving

TIPS:

- Vorm vooraf een beeld van wat er leeft in een buurt. Houd daarmee rekening in het communicatietraject.
- Houd scherp waar je als woon-zorgproject wel en niet van bent en waar je je wel en niet op richt.
- Ga in gesprek met buurtbewoners en leg het concept goed uit.
- Breng ervaringsdeskundigen in contact met buurtbewoners. Dit zorgt voor meer begrip.

Ervaring: Bij de zoektocht naar huisvesting voor het Respijthuis Alphen aan den Rijn kon men het concept Respijthuis goed uitleggen aan de buurtbewoners. Dat hielp. In eerste instantie was er weerstand in de buurt en leefden er vooroordelen over psychische kwetsbaarheid. De inzet van ervaringsdeskundigen die in gesprek gingen met omwonenden droeg bij aan meer begrip.



Monique van Biezen, Stichting Lumen Holland Rijnland

‘Brede inzet ervaringsdeskundigen’

De pilots Innovatie Maatschappelijke Zorg hebben de inzet en kennis van ervaringsdeskundigen beter op de kaart gezet. De Stichting Lumen Holland Rijnland is hierin een belangrijke partner. Lumen is veel zichtbaarder geworden in de regio. Monique van Biezen vertelt.

ZICHTBAARHEID

“Een belangrijke doelstelling binnen de pilots is de aansluiting van de nieuwe initiatieven op de lokale infrastructuur en samenwerking met alle relevante partijen. Onderdeel daarvan is de inzet van ervaringskennis en -deskundigheid. Door deze doelstelling zijn wij zichtbaarder geworden. Wij, dat is de Stichting Lumen Holland Rijnland, een onafhankelijke regionale cliëntenorganisatie voor mensen met psychische en psychosociale problematiek.”

LUISTEREND OOR

“We ondersteunen mensen in de gehele breedte van de maatschappelijke zorg, inclusief arbeidsparticipatie. We informeren en lopen een tijdje mee. We staan naast mensen in de zoektocht naar de juiste zorg en ondersteuning en komen voor ze op bij vastgelopen trajecten. Bijvoorbeeld via de Vliegende Brigade. We zorgen voor een warme overdracht naar andere organisaties binnen de informele zorg, zoals schuldhulpmaatje. Al ons werk is erop gericht mensen een veilige haven te

bieden. We bieden ze daarbij altijd een luisterend oor.”

IN WIJKEN EN NETWERKEN

“Vóór de decentralisaties in het sociale domein coördineerden we alles vanuit Leiden. Nu zijn we veel meer geworteld in de regio, onder andere met ambulante steun- en informatiepunten, herstelworkshops en cliëntondersteuning. We hebben contacten met alle gemeenten in de regio Holland Rijnland. Er is regelmatig contact met beleidsambtenaren maatschappelijke ontwikkeling, werk en inkomen. We hebben elkaar in de regio inmiddels goed leren kennen. We zitten meer in wijken en netwerken en gaan vaker zelf op pad.”

OPLEIDING TOT VRIJWILLIGER

“De pilots hebben ook een beweging in gang gezet die voor cliënten een opstap is naar het werken als ervaringsdeskundige vrijwilliger. Door de toegenomen vraag hebben we extra geïnvesteerd in het opleiden van ervaringsdeskundigen. Dankzij al deze ontwikkelingen is de inzet

van ervaringsdeskundigheid enorm uitgebreid. Dit blijven we de komende jaren doorontwikkelen.”

LUMEN EN DE PILOTS

Bij de pilots Respijthuis Alphen aan den Rijn en Respijthuis Leiden was Lumen hoofdaanvrager. Bij de pilot Time Out in de Duin- en Bollenstreek is Lumen intensief betrokken bij de ontwikkeling van de werkwijze en in het expertteam voor vastgelopen situaties. Bij Gewoon Thuis Rijnstreek zorgt Lumen voor aansluitende ondersteuning naast de sociale wijkteams van TOM in de Buurt.

Respijthuis Alphen aan den

Rijn: ervaringsdeskundigen zijn betrokken bij alle fases van de pilot en in de buurtcentra. Lumen organiseert cliëntondersteuning en herstelwerkplaatsen in het Respijthuis.

Pilot Spoedzorg: een van de aanbevelingen was om plekken te creëren waar mensen tijdelijk uit hun omgeving weg kunnen, zoals bij een Respijthuis. Op basis van deze pilot is een aanvraag ingediend voor een Respijthuis in Leiden.

Buurtcirkels: ondersteuning door het organiseren van ontmoeting past bij de werkwijze van Lumen. Mogelijk kan deze ontmoeting georganiseerd worden vanuit het Respijthuis, het Lotgenotencafé of andere ontmoetingsgroepen.

Meerwaarde voor

ervaringsdeskundigen zelf: De inzet van ervaringsdeskundigheid binnen de pilots heeft niet alleen andere cliënten verder geholpen, maar heeft ook een groot positief effect gehad op de persoonlijke ontwikkeling en maatschappelijke participatie van de ervaringsdeskundigen zelf. In het algemeen heeft de inzet van ervaringsdeskundigen bijgedragen aan verandering van beeldvorming (stigma) over de doelgroep binnen Holland Rijnland. We worden vaker door gemeenten en andere partijen benaderd en onze expertise wordt eerder ingezet. Dat zien we als grote winst!

Zie voor meer informatie

<https://lumen-hollandrijnland.nl>

Tip van Monique

In de subsidievoorwaarden is opgenomen dat pilots moeten aansluiten bij de lokale infrastructuur en dat ze gericht moeten zijn op samenwerking met relevante partijen. Dat heeft echt geholpen. Neem deze punten dus ook in toekomstige stimuleringsregelingen op.



We bieden een veilige haven en een luisterend oor.





FINANCIERING

Bij financiering zijn twee zaken van belang: flexibiliteit en duurzaamheid. Professionals en organisaties hebben bovendien voldoende bewegingsvrijheid nodig om tot nieuwe manieren van werken te komen.

Flexibiliteit en duurzaamheid: 4 lessen

1

Lumpsum-financiering geeft professionals de ruimte om te doen wat nodig is over de schotten van hun eigen organisatie heen. Blijf monitoren op welke punten (inhoudelijk, procesmatig, financieel) de nieuwe werkwijze zich onderscheidt van de reguliere werkwijze.

Ervaring: Bij de pilot Time Out Duin- en Bollenstreek kregen professionals van diverse organisaties een paar uur per week betaald voor casuïstiekoverleg. Mede hierdoor lukte het om een multidisciplinair, organisatie-overstijgend team van de grond te krijgen.

2

Maak de meerwaarde van een pilot concreet met een maatschappelijke business case. Dit helpt om partijen ervan te overtuigen dat ze het concept structureel moeten borgen.

Ervaring: Veel cliënten staan op een wachtlijst Beschermd Wonen. Uit de pilot Gewoon Thuis Rijnstreek bleek dat een deel van hen goed geholpen is met het pakket aan ambulante ondersteuning van Gewoon Thuis. Daarom is in een business case een vergelijking gemaakt tussen de kosten van een Beschermd Wonen-plek en de kosten van de inzet van Gewoon Thuis. Hoe gaat het met deze cliënten? Is Gewoon Thuis een duurzaam alternatief voor Beschermd Wonen? En voor welke cliënten is Gewoon Thuis echt een passend alternatief? Door Gewoon Thuis te blijven monitoren hopen we dit de komende jaren scherper in beeld te krijgen.

3

Gebruik pilots om te experimenteren met nieuwe financieringsvormen.

Denk voorafgaand aan een innovatief woon-zorgconcept over de consequenties voor de wijze van financiering van de zorg. Dit vraagt nauwe afstemming tussen de financier (gemeenten) en uitvoerende partijen. Neem hun ervaringen mee in nieuwe bekostigingstrajecten.

Ervaring: Beschermd Wonen wordt nu gefinancierd vanuit zorg zwaarte pakketten (ZZP's). Een ZZP is één totaal budget waarin kosten voor huisvesting en zorg zijn opgenomen. Dit past niet bij woon-zorgvormen waarin wonen en zorg gescheiden zijn. Voor bekostiging van nieuwe woon-zorgconcepten kan het wenselijk zijn meer te differentiëren en de componenten wonen en zorg los van elkaar te zien. Denk ook aan variatie in huisvesting: zelfstandig, onzelfstandig, met of zonder inwonende huisbewaarder of slaapwacht. In de uitvoering van Beschermd Wonen Light gaan we experimenteren met een meer modulaire bekostigingssystematiek.

4

Creëer financiële ruimte bij regiogemeenten. Dit helpt bij de voortzetting van succesvolle pilots

Het innovatiebudget Beschermd Wonen Holland Rijnland is beschikbaar gesteld voor de periode 2017-2019. In oktober 2018 is het Investeringsfonds Maatschappelijke Zorg vastgesteld in de regio Holland Rijnland. Dit investeringsfonds loopt vooruit op de decentralisatie per 2022 en regelt nu alvast de herverdeling van de reserve Beschermd Wonen over de drie subregio's. Zij krijgen hiermee financiële ruimte om tot 2021 zelf te investeren in maatschappelijke zorg op lokaal niveau. Gemeenten kunnen met dit budget een structureel vervolg geven aan succesvolle pilots Beschermd Wonen.





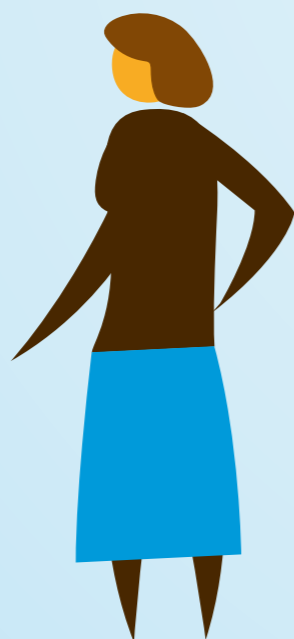
Gewoon Thuis Rijnstreek

Gewoon Thuis biedt 24-uursopvang voor volwassenen die meer nodig hebben dan het ambulante aanbod. Het kan een tussenoplossing zijn tussen een beschermde woning en TOM in de Buurt. Waar Gewoon Thuis meer gespecialiseerde ondersteuning biedt, levert TOM in de buurt ondersteuning in de wijk. Dankzij de nauwe samenwerking kunnen TOM in de buurt en Gewoon Thuis cliënten overdragen als meer of minder ondersteuning nodig is.

Aantal per 28-01-2020



Voor wie?



- Woont zelfstandig
- 18 jaar of ouder
- Heeft behoefte aan 24/7 oproepbare begeleiding
- Heeft psychiatrische of psychosociale problematiek
- Heeft geen behoefte aan 24/7 aanwezigheid van begeleiding
- Uitstel van zorgvraag is mogelijk
- Heeft inzicht in de eigen psychiatrische en lichamelijke problemen

Bijdrage aan doelen gemeente

- Vermindering van de instroom van cliënten in de 24-uursvoorzieningen voor beschermd wonen
- Van intramurale begeleiding, waarbij cliënt zelfstandig woont
- Versterken van hulp in de wijk
- Verlagen van de drempel om uit te stromen uit Beschermd Wonen.

Gemeenten waar de pilot loopt

Alphen aan den Rijn, Nieuwkoop, Kaag en Braassem



[CLICK](#) Gewoon Thuis Rijnstreek, Eén team met ruimdenkende pioniers

[CLICK](#) Lucia Overpelt, Gemeente Alphen aan den Rijn

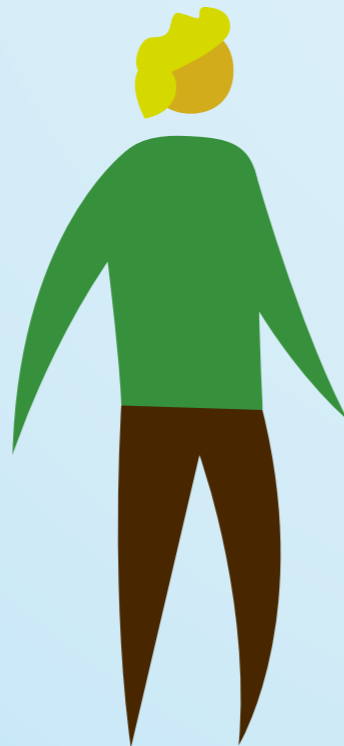


Buurtcirkels

In een buurtcirkel leren mensen in een kwetsbare situatie die zelfstandig (gaan) wonen hoe ze elkaar kunnen ondersteunen. Een buurtcirkel bestaat uit acht tot twaalf deelnemers met uiteenlopende ondersteuningsvragen. Zij wonen op relatief korte afstand van elkaar. De deelnemers leren hoe ze hun vaardigheden en talenten voor elkaar kunnen inzetten. Dit versterkt hun eigen kracht en gevoel van eigenwaarde. Hun zelfredzaamheid en kwaliteit van leven nemen toe en ze worden minder afhankelijk van professionele hulp.

Voor wie?

- Woont zelfstandig
- Leert graag meer mensen kennen in eigen buurt of wijk
- Vindt het leuk om activiteiten met anderen te ondernemen



- Kan soms wat hulp gebruiken
- Vanaf 18 jaar
- Heeft psychische of psychosociale problematiek
- Voelt zich soms eenzaam en is gebaat bij een sociaal vangnet in de buurt

Aantal per 28-01-2020



Bijdrage aan doelen gemeente

- Versterken van de steunstructuren rond de cliënt in de wijk.
- Beweging van intramurale naar ambulante begeleiding, waarbij de cliënt zelfstandig woont
- Voorkomen van terugval
- Vermindering van de instroom van cliënten in de 24-uursvoorzieningen voor beschermd wonen

Gemeenten waar de pilot loopt

Hillegom, Leiden, Katwijk, Alphen aan den Rijn





Gewoon Thuis Rijnstreek

Eén team met ruimdenkende pioniers

Saskia Vermeulen, intake coördinator Kwintes en Maria Nijenhuis, consulent Beschermd Wonen gemeente Leiden zijn betrokken bij de pilot Gewoon Thuis Rijnstreek. Saskia kende de werkwijze al vanuit Gouda, waar deze inmiddels is verankerd in het Wmo-aanbod. Zij delen hier hun geleerde lessen, tips en inzichten.

- Eén team samenstellen kan soms beter werken dan medewerkers verspreiden over ambulante teams. Zorg binnen dat team wel voor diversiteit aan expertise en aanpak. Voordeel: binnen één team kun je elkaar steunen. Dit is bijvoorbeeld nodig als cliënten professionals tegen elkaar uitspelen. Nadeel: Eén team is kwetsbaar.
- De werkwijze van Gewoon Thuis moet bij je passen. Nodig zijn: flexibele professionals die het leuk

- vinden om te pionieren, proactieve vrijdenkers die van regels durven afwijken. Soms neigt het werk naar crisiswerk. Dat vraagt om het vermogen om ruimte te voelen en te pakken om echt de zorgvraag te bedienen.
- Gewoon Thuis zit tussen een intramuraal en ambulante team in. Een intramuraal team stuurt meer op de intensieve zorgvraag, ambulante personeel stuurt meer op zelfstandigheid. Het team Gewoon

- Thuis zit daartussen in: het handelt niet direct, maar soms wél proactief.
- Werk goed samen met andere partners, zoals GGZ en verslavingszorg. Dit vraagt wel meer tijd dan ambulante medewerkers doorgaans hiervoor beschikbaar hebben.
- Gewoon Thuis vraagt ook wat van de buurt. Investeer daarom in goede contacten en begeleiding van de buurt. Maak daarbij gebruik van de ervaringsdeskundigen van Lumen. Zorg voor een trekker die mensen meeneemt. Investeer in een sociaal netwerk en voorkom dat contacten verwateren. Kans: versterk de verbinding van Gewoon Thuis door het te combineren met buurtcirkels.
- Gewoon Thuis werkt vooral goed voor mensen die uitstromen uit Beschermd Wonen. In de stap van Beschermd Wonen naar zelfstandig wonen biedt Gewoon Thuis net wat meer veiligheid en zekerheid. De volgende stap, naar zelfstandig wonen, wordt hierdoor makkelijker.
- Bij sommige cliënten is zowel ambulante begeleiding als Beschermd Wonen niet passend. Gewoon Thuis kan een alternatief zijn in de volgende situaties:
 - Mensen die ongeplande zorg nodig hebben door paniekaanvallen en met ongeplande zorg vanuit Gewoon Thuis wel in staat zouden zijn zelfstandig te wonen.
 - Mensen die het liefst zelfstandig blijven wonen maar wel een vorm van 24/7 ondersteuning nodig hebben.
 - Situaties waarbij ouders, familie of verwijzers vinden dat Beschermd Wonen nodig is, maar dat een cliënt niet naar een instelling wil. Gewoon Thuis kan dan een alternatief zijn óf een opstapje naar instroom Beschermd Wonen.
 - Voor mensen voor wie geen passende setting te vinden is binnen Beschermd Wonen.
 - Zorg voor goed overleg tussen Gewoon Thuis en Beschermd Wonen om te kunnen volgen hoe cliënten zich ontwikkelen. Vooral bij inzet wachtlijstcliënten.
 - In de praktijk wordt Gewoon Thuis op drie manieren ingezet:
 1. Als ondersteuning om zelfstandig wonen mogelijk te maken voor cliënten die eerst aangewezen waren op Beschermd Wonen. Deze cliënten komen nu niet op de wachtlijst voor Beschermd Wonen.
 2. Als overbruggingszorg voor cliënten op de wachtlijst Beschermd Wonen.
 3. Als bevordering van de uitstroom uit Beschermd Wonen.
- Voor alle drie situaties geldt: blijf dit evalueren en kijk of cliënten nog steeds geschikt zijn voor Gewoon Thuis.
- Voorkom dat cliënten bij Gewoon Thuis blijven hangen terwijl ze eigenlijk moeten doorstromen naar ofwel een vorm van beschermd wonen, ofwel zelfstandig wonen. Advies: evalueer minimaal één keer per jaar wat past bij de cliënt.
- Zorg voor monitoring van cliënten die deelnemen in Gewoon Thuis. Zo worden de effecten en resultaten op lange termijn zichtbaar.

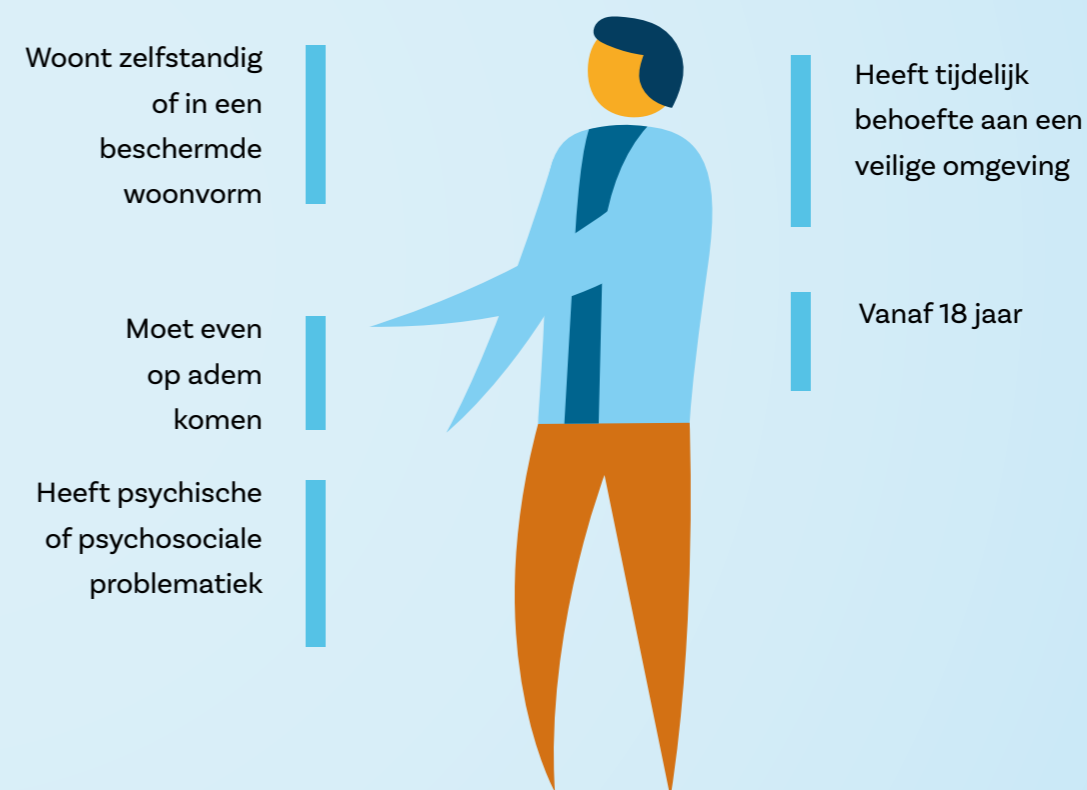


Respijthuis Alphen a/d Rijn

In het respijthuis werken ervaringsdeskundigen die voor een klimaat zorgen waarin veiligheid en ruimte voor herstel centraal staan. Mensen met een psychische kwetsbaarheid kunnen hier tijdelijk (1 tot 2 weken) logeren. Bijvoorbeeld als het evenwicht thuis tijdelijk is verstoord, waardoor aanwezige hulp even niet toereikend is.

In een respijthuis kom je 'op adem', er is geen behandeling. Het is een aanvulling op de lopende ambulante behandeling (GGZ, huisarts) en/of begeleiding (ambulant of binnen Beschermd Wonen). Verblijf in een respijthuis wordt gekoppeld aan een herstelprogramma waarin de cliënt regie neemt over zijn eigen herstel.

Voor wie?



Bijdrage aan doelen gemeente



Versterken van steunstructuren rond de doelgroep in de wijk



Vermindering van de instroom van cliënten in de 24-uursvoorzieningen voor beschermd wonen



Realisatie kleinschalige woonvarianten gebaseerd op scheiden van wonen en zorg



Voorkomen van terugval

Gemeenten waar de pilot loopt

Alphen aan den Rijn



Marcel van der Wal,
Lumen Holland Rijnland



Gewoon Wonen Alpen a/d Rijn

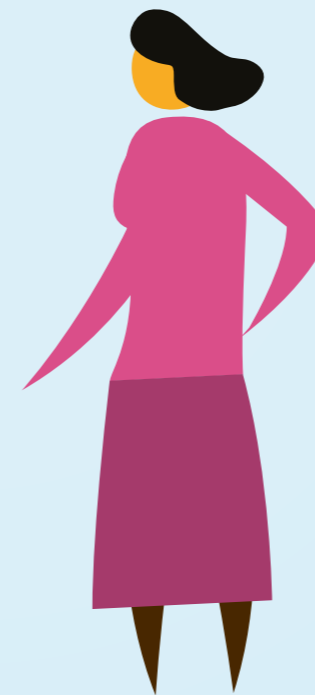
De Stichting Gewoon Wonen, voortgekomen uit de pilot Ouderinitiatief Alphen, bestaat uit actieve, betrokken ouders met kinderen die de diagnose autisme hebben en een normale tot hoge intelligentie. De ouders zoeken voor hun kinderen rustige, veilige en prikkelarme woningen. In de woning moet een gezamenlijke ruimte zijn voor onderling contact en 24 uur per dag begeleiding. De pilot heeft in kaart gebracht wat er allemaal komt kijken bij het opzetten van een woon-zorginitiatief door ouders en hoe een gemeente dit kan ondersteunen en faciliteren.

Aantal per 31-12-2019



Voor wie?

Heeft behoefte aan een beschermde woonplek
wil zelfstandig wonen met leeftijdsgenoten



Jongvolwassenen (18 tot 30 jaar)
Met autisme en een gemiddeld tot hoog IQ
Begeleiding nodig die op afroep 24/7 beschikbaar is

Bijdrage aan doelen gemeente



Realiseren van kleinschalige woonvarianten, gebaseerd op het scheiden van wonen en zorg

Gemeenten waar de pilot loopt

Alphen aan den Rijn





Time Out Duin- & Bollenstreek

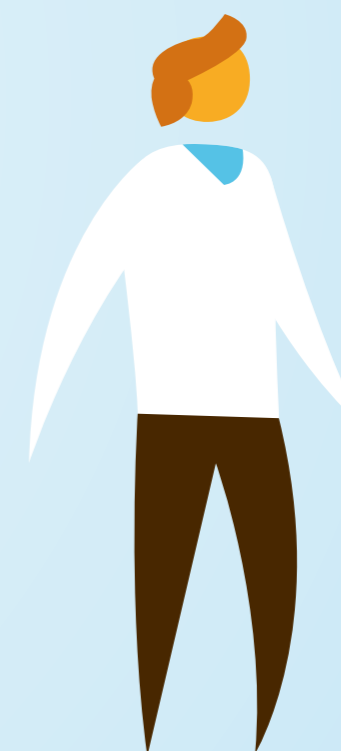
Zes organisaties (Stichting Lumen Holland Rijnland, 's Heeren Loo, de Binnenvest, GGZ Rivierduinen en het Leger des Heils) bundelen hun expertise en bieden extra ondersteuning bij het (zelfstandig) wonen van mensen met ingewikkelde problematiek. Professionals op het gebied van gehandicaptenzorg, LVB, maatschappelijke opvang, verslaving, ervaringsdeskundigheid en begeleiding bij psychische kwetsbaarheid werken samen in één team. Zij bespreken complexe casuïstiek aan leertafels én trekken soms in een casus samen op. Zo ervaren zij in de praktijk hoe zij gezamenlijk kunnen bijdragen aan oplossingen bij vastgelopen casussen. Naast de vorming van dit team is de realisatie van een 'time-out' voorziening waar aan cliënten tijdelijk onderdak kan worden geboden ook onderdeel van de pilot.

Voor wie?

Er is sprake van multiproblematiek. Betrokkenheid van een team met diverse deskundigheid vanuit meerdere organisaties biedt meerwaarde

Tijdelijk behoefte aan onderdak vanuit de pilot Time Out. Bij instroom al bespreken waar cliënt na de time-out naartoe gaat.

Tijdelijk extra ondersteuning bij zelfstandig wonen nodig



Volwassenen

Bij voorkeur eigen huisvesting waar cliënt na afloop naar terugkeert

Gemeenten waar de pilot loopt

Hillegom, Lisse, Teylingen, Noordwijk, Katwijk.





Beschermd Wonen Light

Dit is een innovatief woonconcept tussen beschermd wonen en zelfstandig wonen met begeleiding in. Beschermd Wonen Light is een stap op weg richting zelfstandig wonen. Jongvolwassenen wonen op kamers en doen gedurende maximaal twee jaar woonvaardigheden op. De begeleiding beweegt voortdurend mee met het proces van verzelfstandiging. De focus ligt op het 'gewone leven', de kracht en ontwikkelpotentie van jongeren en jongvolwassenen, en inzet van rolmodellen en ervaringsdeskundigen.

Voor wie?

Heeft baat bij wonen in een geclusterde setting met leeftijdgenoten

Kwetsbaar vanwege psychosociale of psychiatrische problematiek



'afkomstig uit de jeugdhulpverlening, beschermd wonen of de maatschappelijke opvang, of wachtend op een beschermd wonen plek'

Jongvolwassenen (18-30 jaar)

Kunnen hulpvraag uitstellen

Wel gebaat bij 24/7 oproepbare ondersteuning

2 panden in februari 2020

9 cliënten op 2 verschillende locaties

15 cliënten beoogd in BW-light vanuit BW/jeugdhulp/thuis/maatschappelijke opvang/overig

Bijdrage aan doelen gemeente



Minder cliënten in de 24-uursvoorzieningen voor beschermd wonen



Van intramurale naar ambulante begeleiding, waarbij de cliënt zelfstandig woont



Realiseren van kleinschalige woonvarianten, gebaseerd op het scheiden van wonen en zorg

Gemeenten waar de pilot loopt

Leiden



niemand hoeft aan de kant te staan





Pilot Spoedzorg

In deze pilot is onderzocht welke extra voorzieningen nodig zijn om cliënten (zowel ambulante als wonende binnen Beschermd Wonen) beter te helpen bij een niet-acute maar wel urgente crisissituatie. De verwachting is dat effectieve ondersteuning in deze situaties opschaling naar de GGZ-crisisdienst kan voorkomen. [Klik hier voor het rapport over spoedzorg](#)

CONCLUSIES EN VERVOLGACTIES

1 Creëer meer mogelijkheden voor mensen die zelfstandig of in een beschermde woonvorm wonen om bij tijdelijke terugval hulp in te kunnen schakelen. Zoals een respijtovereenkomst en 24/7 oproepbare begeleiding.

2 Begeleiders (ambulant en Beschermd Wonen) moeten een kort lijntje hebben met de acute psychiatrie van de specialistische GGZ voor consultatie en doorverwijzing.

Op initiatief van de kwartiermaker acute Psychiatrie van GGZ Rivierduinen wordt gewerkt aan het verbinden van de regionale meldkamer acute psychiatrie en bestaande 24/7 bereikbaarheidsdiensten van het maatschappelijk werk (Kwadraad), verslavingszorg (Brijder) en Beschermd Wonen-locaties. Doel: een regionale meldkamer psychiatrie en psychosociaal waar diverse instanties hun expertise bundelen.

Bijdrage aan doelen gemeente



Versterken van steunstructuren rond de doelgroep in de wijk



Minder cliënten zijn aangewezen op 24-uursvoorzieningen voor Beschermd Wonen

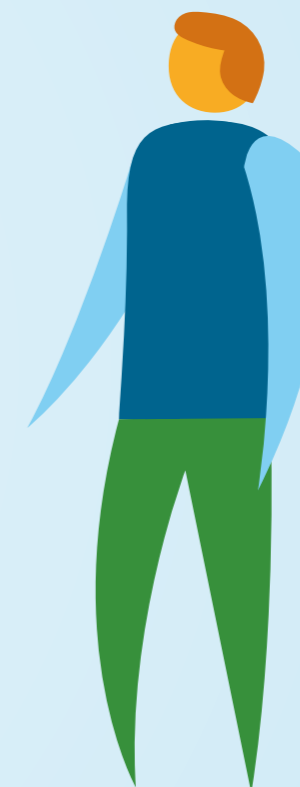
Voor wie?

Woont zelfstandig of in een beschermde woonvorm

Heeft tijdelijk en soms acuut extra ondersteuning nodig vanwege oplopende spanningen

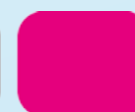
Behoeft aan de-escalatie van de situatie

Volwassenen



Gemeenten waar de pilot loopt

Gehele regio Holland Rijnland



niemand hoeft aan de kant te staan



GGZ Rivierduinen

Colofon

Eindredactie: Anje Romein
Vormgeving: Loek Weijts

We danken GGD HM en alle projectleiders, gemeentelijk beleidsmedewerkers, professionals en andere betrokkenen die hebben meegewerkt aan de totstandkoming van dit document.

Meer weten? Contactgegevens per pilot vindt u [hier](#). Ook is hier meer informatie te vinden over de manier waarop gemeenten in Holland Rijnland zich voorbereiden op de decentralisatie van de Maatschappelijke zorg.

Alphen aan den Rijn



Kaag en Braassem

Katwijk

Leiden

leiderdorp



nieuwkoop

Gemeente NOORDWIJK



gemeente TEYLINGEN

Gemeente Voorschoten

