



Discussienotitie RES: Focus activiteiten energietransitie Energieakkoord en RES

d.d. 6 mei 2019, ten behoeve van Portefeuillehoudersoverleg van 25 mei

1. Context en inleiding

De regio Holland Rijnland werkt aan de uitvoering van het Regionale Energieakkoord uit 2017. Als vooruitstrevende regio met een eigen ambitie is Holland Rijnland toonaangevend bezig om een energieneutrale regio te worden. Het verder uitwerken en invullen van de ambitie vraagt om focus en samenhang in de activiteiten, hetgeen nadrukkelijk deels al in gang is gezet.

Dit doet zich voor tegen de achtergrond van ontwikkelingen op landelijk niveau rondom het Klimaatakkoord. Als onderdeel hiervan krijgt de Regionale Energiestrategie (RES) een belangrijke positie: een plan dat richting geeft aan een deel van de ambities van het klimaatakkoord. In de bijlage wordt nader ingegaan op wat de RES is. Alle gemeentes in Nederland zijn in dat kader onderdeel van een RES-regio. Holland Rijnland is ook een RES-regio en het Energieakkoord van Holland Rijnland voorziet reeds in relevante onderdelen van de RES.

De bijdrage vanuit het nationale programma RES (NP RES) kan de komende drie jaar een relevante jaarlijkse bijdrage aan kennis, inspiratie en (proces)middelen vormen. Naar verwachting geldt hierbij de voorwaarde dat de regio een RES maakt en oplevert, geënt op de hiervoor ontwikkelde handreiking van het NP RES. Inschatting (op basis van [handreiking RES](#) van het NP RES) leert dat het huidige Energieakkoord op onderdelen aanvulling vraagt om als volwaardige RES gezien te kunnen worden. Hierbij kan door slim inrichten en prioriteren van werkzaamheden dit gat deels gedicht worden, goeddeels onafhankelijk van de komst van het Klimaatakkoord en de RES.

2. Onderwerp en doel notitie

Deze notitie biedt inzicht in de focus rondom de activiteiten rondom de energietransitie. Dit als basis voor nadere uitwerking hiervan in de komende periode. Meer concreet betreft dit de volgende twee invalshoeken:

A – Bouwstenen: Waarop zet de regio in gedurende de komende periode als het gaat om de verdere voorbereiding en uitvoering in het kader van de energietransitie?

B – Participatie en communicatie: Waarop zet de regio in gedurende de komende periode als het gaat om participatie en communicatie rondom de energietransitie?



3. Gevraagde richting en behandeling

Op basis van bespreking in de stuurgroep van 25 april is het voorstel om de activiteiten rondom de Energietransitie nader uit te werken in een Plan van Aanpak, dat in de Stuurgroep wordt voorbereid en behandeld. Op basis van dit Plan van Aanpak zal een brief worden gestuurd aan de raden waarin duidelijkheid wordt geboden over onder meer de betrokkenheid van raden en de stakeholders.

Om de focus te kunnen bepalen wordt gevraagd om richting op de onder punt 2 genoemde invalshoeken A (Bouwstenen) en B (Participatie en Communicatie).

Voor onderdeel A wordt gevraagd in te stemmen met de bouwstenen 'Altijd goed' en 'RES-bestendigheid' als reikwijdte van de activiteiten.

Voor onderdeel B wordt gevraagd aan te geven welke relevante aandachtspunten bestaan bij het uitwerken van de participatie, communicatie en besluitvorming van en door raden en eventuele verdere stakeholders. Dit als input voor de uitwerking in het Plan van Aanpak.



A - Activiteiten energietransitie: bouwstenen

Met het oog op de komende periode kunnen drie categorieën bouwstenen (werkzaamheden en activiteiten) worden onderscheiden.

1. **Altijd goed:** regionale activiteiten die de huidige lijn voor uitvoering van het Energieakkoord verder kracht bijzetten. Deze zijn ook nodig en nuttig in het kader van een eventuele RES.
2. **RES-bestendigheid:** regionale activiteiten waarvan de inschatting is dat ze, aanvullend op de huidige inzet en activiteiten, nodig zijn om het Energieakkoord tot een acceptabele RES te maken¹.
3. **Aanvullende bouwstenen:** aanvullende nuttige regionale inzet en activiteiten om tot een volwaardige RES te komen, maar waarvan wordt ingeschat dat deze ook in een later stadium uitwerking kunnen krijgen.

Nader beschouwd gaat het om:

1. Altijd goed (no regret)

- Actualisatie van basisgegevens: Actualiseren en waar nodig nader specificeren van de gegevens die de basis vormen voor de ambitie en plannen (nu wordt gewerkt op basis van de Posad studie uit 2016): vraag (afname, voorzien gebruik) en aanbod (bronnen, potentie) van energie, nu en in 2050. Hiermee kan ook
 - een aanscherping van de afbakening worden doorgevoerd (kan in lijn met RES) rondom mobiliteit, industrie en landbouw. In dit kader kan deels mogelijk gebruik worden gemaakt van de gegevens die vanuit het NP RES beschikbaar worden gesteld.
 - de uitvoeringslijn energiebesparing worden geactualiseerd
- Studie regionale Warmtevoorziening: Verkennen, voorbereiden en waar wenselijk uitwerken van de (keuzes in de) warmtevoorziening van de gebouwde omgeving op regionaal niveau en het samenspel met het lokale niveau. Dit vormt tevens het product dat als 'Regionale Structuur Warmte' gevraagd wordt als onderdeel van de RES. De werkzaamheden om dit onderdeel tot stand te brengen is recent in gang gezet.
- Concretisering van de locaties voor duurzame opwek: Gericht op
 - ruimtelijke inpassing (locatiekeuzes) voor de opwek van de 2,5 PJ per 2025. Dit is in gang gezet, met infrastructuur als eerste zoekrichting
 - ruimtelijk afweging (zoekgebieden) voor de aanvullende 4,4 PJ per 2050. Dit vraagt om een breder afweging(skader) rondom draagvlak, kosteneffectiviteit en ruimtelijke kwaliteit/inpassing. Onderdeel hiervan is ook het (in samenspraak met Liander) in beeld krijgen van de effecten op de Elektriciteitsinfrastructuur. Dit is tevens nodig om een integrale ruimtelijke afweging te kunnen maken rondom de verschillende claims, van belang in het kader van de omgevingsvisies. Liander is momenteel bezig met scenario's die in de Stuurgroep van juni gepresenteerd zullen worden
- Sociaal-economische principes doorontwikkelen naar kaders: Dit betreft het zorgen voor een gelijk speelveld en betrokkenheid (participatie) van omwonenden binnen de regio bij het ontwikkelen van de duurzame opwek van elektriciteit.
- Zon op dak: Bij actualisatie van de basisgegevens kijken naar de aannames hier achter. Vanuit de RES wordt er vanuit gegaan dat wij alle geschikte daken vol hebben met zonnepanelen in 2030.

¹ Dit op basis van de informatie in de Handreiking RES van het Nationaal Programma RES.



Daar zijn nog flinke vraagtekens bij te zetten omdat wij hier als overheden nauwelijks over gaan en slechts kunnen stimuleren. Dit willen we randvoorwaardelijk opnemen in de RES. En daarin ook aangeven wat wij nodig hebben om dit doel te bereiken.

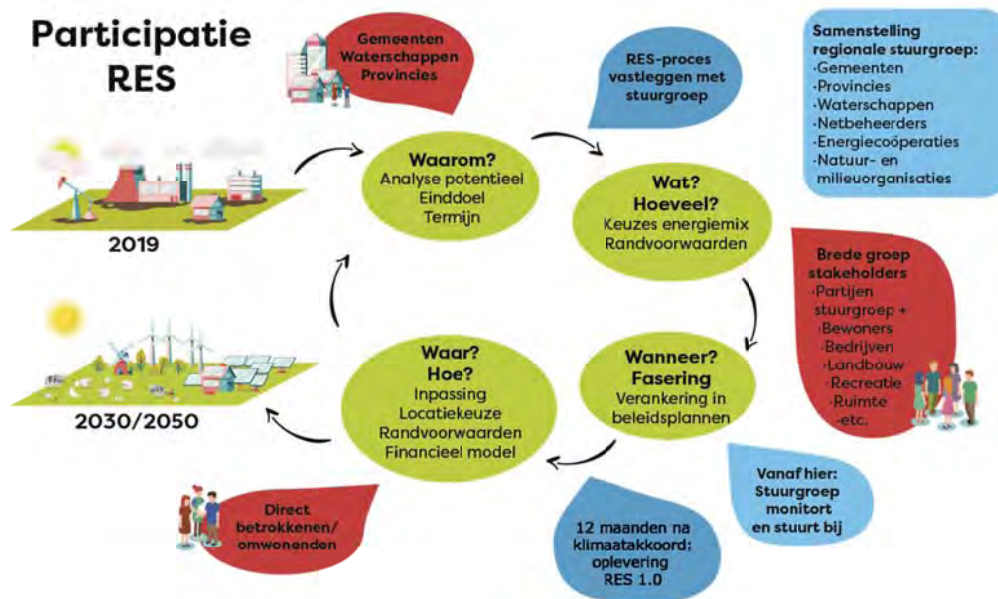
2. RES-Bestendigheid

- Governance/samenwerking: De RES vraagt om samenwerking van gemeenten, provincie, waterschappen, gemeenten, de netbeheerders, het bedrijfsleven, maatschappelijke organisaties en burgerinitiatieven om tot gezamenlijk gedragen keuzes te komen. In praktijk worden deze partijen in de voorbereiding en ontwikkeling van plannen betrokken in onze regio. Meer specifiek gaat de RES uit van een regionale Stuurgroep die gezamenlijk besluiten neemt over de RES. Deze bestaat minimaal uit bestuurlijke vertegenwoordiging van provincie, waterschap, gemeenten en een vertegenwoordiging van de netbeheerder, maatschappelijke partijen (denk in elk geval aan woningcorporaties) en het bedrijfsleven.
Een interessant model is dat van Drechtsteden, waar momenteel naast een Stuurgroep gewerkt wordt met een Programmaraad, waarin alle partijen betrokken zijn vertegenwoordigd, en die een adviserende rol heeft bij de energietransitie
- Participatie: Zie onderdeel B van deze notitie.
- Van ambities voor 2025 → doelstellingen voor 2030 : De RES vraagt om een aanbod/plan dat zich richt op 2030. Ten opzichte van het Energieakkoord van Holland Rijnland vraagt dat een vertaling van de ambities van 2025 en 2050. Kunnen we die van 2025 vertalen naar 2030? En wat is het lange termijn perspectief in 2050?

3. Aanvullende bouwstenen

- Inzicht in de financieringsbehoefte voor elektriciteit en warmte: Dit is opgenomen in de handreiking RES. In het verlengde van de Regionale Warmtevisie en de uitwerking van de opwek van duurzame elektriciteit kan dit op globale wijze in kaart worden gebracht.
- MER-plichtigheid van de RES: Juridisch advies over de (risico's rondom) het MER-plichtig zijn van de RES of een eventueel MER-advies dat hierop kan worden gevraagd. Hierbij speelt de samenhang tussen RES (regionaal plan) en concrete projecten een belangrijke rol. Mogelijk kan het wijs zijn om al in een vroege fase een MER uit te voeren. Dit kan later in het proces (omgevingsplan) winst opleveren in het proces

B – Besluitvorming, participatie en communicatie



In bijgaand figuur uit de handreiking RES wordt aangegeven hoe er gekeken wordt tegen participatie:

Ongacht de bouwstenen uit onderdeel A die worden meegenomen, vraagt nadere uitwerking van de activiteiten goed doordachte participatie: betrokkenheid van brede stakeholders in de verdere uitwerking van plannen. Aandachtspunten hierbij zijn

- Het samenspel tussen lokaal niveau en regionaal niveau;
- Afstemming tussen verschillende elementen van het dossier en raakvlakken: warmte en elektriciteit grijpen in elkaar, en raken bovendien aan bredere ruimtelijke claims (omgevingsvisie);
- Het proberen zo effectief mogelijk een beroep te doen op de tijd van stakeholders (raadsleden, bewoners heel gericht en zo mogelijk beperkt in aantal en duur betrekken).

Bij elkaar vraagt dit om een goed doordacht en gedragen plan van regio en gemeenten. Deze is randvoorwaardelijk voor uiteindelijke (lokale) besluitvorming Hierbij geldt dat de inhoudelijke opgave (het Energieakkoord) leidend is en bepaalt op welke momenten welke betrokkenen met welke informatie of vraag benaderd worden.

Gezien de eerder genoemde onzekerheid over landelijke vaststelling van het Klimaatakkoord en de onzekerheid over wat de koers op dit dossier zal zijn van de nieuw te vormen coalitie in Zuid-Holland



is het momenteel lastig om in deze fase met concrete voorstellen of adviezen te komen. Wel is het goed om in deze fase alvast van gedacht te wisselen over een aantal onderlinge samenhangende thema's, namelijk de betrokkenheid van raden in het proces, het betrekken van inwoners en de samenhang met het proces rondom omgevingsvisies:

- **Betrokkenheid van raden:** Raden dienen goed geïnformeerd te worden over het proces rondom energie en zijn degenen die besluiten over de definitieve RES en uiteindelijk ook over de vertaling van de plannen in omgevingsvisies en concrete omgevingsplannen. Wat zijn de verschillende verwachtingen hierover? Hoe regelen we het proces van tevoren goed in met zijn allen? Uitgangspunt is in elk geval om het gedachtegoed uit BOB-model (beeldvorming, oordeelsvorming, besluitvorming) te hanteren. Aanvullende mogelijkheden zijn om bijvoorbeeld om een adviserend gremium van raadsleden vanuit de regio in te richten om nadrukkelijker te betrekken in het proces, of een reguliere Nieuwsbrief te verstrekken. Ongeacht deze verschillende mogelijkheden en instrumenten moeten in elk geval keuzes gemaakt worden of er reeds besluitvorming plaats zal vinden bij het indienen van de concept RES (dan krijgen we dus eigenlijk twee BOB-rondes) of pas bij de definitieve versie van de RES (een over de tijd gezien langere BOB-ronde waarbij de raden voor de concept RES vooral worden geïnformeerd en input kunnen leveren, waardoor de raden worden ontlast in tijdsbelasting in deze fase);
- **Participatie door inwoners:** over het betrekken van inwoners bij de RES wordt verschillend gedacht. Dat varieert van volle betrokkenheid en participatie tot een uiterste summere betrokkenheid in deze fase en een grotere betrokkenheid in de fase dat er meer concrete plannen liggen ten aanzien van energie. Wanneer er participatie plaats vindt dienen er in elk geval aan de voorkant duidelijker kaders meegegeven te worden: wat is de opgave (bij duurzame opwek is dat bijvoorbeeld 2,5 PJ in 2025) en over welke thema's kan er in deze fase meegedacht worden? Hoe groter het zoekgebied, hoe abstracter de participatievragen zullen zijn. Relevante vragen hierbij zijn: op welke schaal vindt participatie plaats (regio, subregio, gebied, gemeente, wijk, locatie)? Wie organiseert de participatie? Gaat het daarbij alleen over energie of ook over andere thema's?;
- **Relatie met de omgevingsvisie(s):** Veel energietheema's hebben impact op onze ruimte. Waar de functie van energie uiteindelijk zal landen maakt onderdeel uit van een brede integrale, ruimtelijke afweging. Die integrale, ruimtelijke afweging wordt momenteel voor een groot aantal gemeenten in onze regio gefaciliteerd door het proces rondom Hart van Holland. Voor vier gemeenten in onze regio is dat niet het geval, zij hebben een eigenstandig proces rondom omgevingsvisie en integrale afweging. Momenteel wordt gekeken hoe het proces rondom Hart van Holland geïntegreerd kan worden in een proces op de schaal van heel Holland Rijnland. Afhankelijk van hoe snel het proces rondom de RES loopt, is de vraag in welke traject de (integrale) afweging en besluitvorming straks plaats zal gaan vinden.



BIJLAGE: Nadere informatie over de RES (Regionale Energiestrategie)

Wat is een RES?

In het Klimaatakkoord krijgen de Regionale Energiestrategieën (afgekort tot RESsen) een sterke positie. Elke gemeente maakt onderdeel uit van een energieregio. Deze RESsen dienen een half jaar na vaststelling van het Klimaatakkoord (planning: zomer 2019) aan te geven wat het eerste concept van het regionale aanbod wordt. Dat wordt vervolgens bij elkaar opgeteld en getoetst aan een – nog op te stellen - landelijke verdeelsystematiek. Medio 2019 ligt er dan een definitieve versie van de RES.

Dit is de tijdlijn waar nu vanuit wordt gegaan van door het Nationaal Programma RES (bestaande uit de ministeries BZK en EZK en de koepels IPO, VNG en UvW):



Het Nationaal Programma RES ondersteunt de regio's bij het maken van de RES. Denk aan kennis ontwikkelen en delen, data ondersteuning (analyses, rekenmethodieken etc.) of informatie over het Klimaatakkoord. Meer info is [hier](#) te vinden. Ook is er een [handreiking RES](#) opgesteld, die behulpzaam is voor regio's en gemeenten. De handreiking bevat een beschrijving van de opgave van de RES en biedt handvatten om met de RES aan de slag te gaan. Belangrijk uitgangspunt van de handreiking is dat de landelijke spelregels voor de producten, planning en proces worden beschreven zodat een en ander landelijk optelbaar en vergelijkbaar is.

Wat is een regio verplicht om aan te leveren in de RES? Oftewel, welke producten moeten we eind 2019 gereed hebben?

1. Een regionale invulling van het op te stellen vermogen in MW (en verwachte MWh) voor hernieuwbare energie op land, de betekenis hiervan voor de energie-infrastructuur, met inachtneming van ruimtelijke kwaliteit en maatschappelijk draagvlak, afgewogen tegen andere (ruimtelijke) belangen. Aan regio's wordt gevraagd om te sturen op overprogrammering met als doel om de nationale doelstelling te kunnen halen. Het is de verwachting dat de nodige zoekgebieden af zullen vallen of kleiner zullen worden naarmate er wordt toegewerkt naar de uitvoeringsfase. Naast de afspraak om tenminste 35 TWh grootschalig hernieuwbaar op land in 2030 gerealiseerd te hebben, worden regio's ook aangemoedigd om kleinschalig zon-op-dak te betrekken in de RES. Hierin wordt een autonome groei verwacht van 7 TWh in 2030. Het extra



vermogen wat boven deze 7 TWh gerealiseerd kan worden, mag meegerekend worden als extra ambitie bovenop de 35 TWh.

2. Een heldere en herleidbare onderbouwing van het aanbod en keuzes voor potentiële zoekgebieden die benut kunnen worden, inclusief een beschrijving van het doorlopen proces. Indien mogelijk worden deze zoekgebieden ook op kaart getoond.
3. Een Regionale Structuur Warmte, met daarin een gevalideerd overzicht van alle beschikbare (grootschalige) duurzame warmtebronnen binnen de regio, de totale warmtevraag binnen de regio, een overzicht van de bestaande en geprojecteerde infrastructuur voor warmte. Hierbij wordt een inschatting gemaakt van de daadwerkelijke bruikbaarheid van deze bronnen binnen de regio in tijd en geld. De te hanteren uitgangspunten en methodiek hiervoor staan beschreven in de Leidraad.
4. Daarnaast is in deze Regionale Structuur Warmte opgenomen welke relevante stakeholders (voor warmte transport, productie en afname) zijn betrokken in het proces en wordt een procesvoorstel opgeleverd hoe de regio beschikbare bronnen, warmtevraag en infrastructuur logisch efficiënt en betaalbaar wil gaan koppelen en hoe de stakeholders in het vervolg worden betrokken.