

**Bijlage 1: projectbladen**  
**Projectblad 1**

Projectblad Parel Landgoed en Streekmuseum Veldzicht

<b>Aanvraag bijdrage</b>	Uitvoering
<b>Naam project*</b>	Erf en Belevingsroute Landgoed Veldzicht (parel 2)
<b>Naam opstellers*</b>	Raymond Loos, Dave Dirks en Anne Marie van Dam
<b>Datum*</b>	31 juli 2017
<b>Versienummer*</b>	5
<b>Gegevens aanvrager*</b>	Agrarische Natuur- en Landschapsvereniging Geestgrond. voorzitter: Jan Hoogeveen, gsm 06 53554722; e-mail: <a href="mailto:alkajan@casema.nl">alkajan@casema.nl</a>
<b>Projectorganisatie</b>	<p>bestuurlijk opdrachtgever gemeente Noordwijk: Wethouder M.J. Fles          Projectcoördinator gemeente Noordwijk: Raymond Loos (Omgevingsdienst West-Holland)          Aanvrager en projectleider: Geestgrond: projectleiding, financiële verantwoording</p> <p><i>Projectbegeleiding:</i>          ANLV Geestgrond: Opdrachtgever derden, inhoudelijke kennis inrichting van agrarische deel van de wandelroute en buitenmuseum          Stichting Landgoed Veldzicht: Inhoudelijke kennis, en inrichting en beheer van het erf van Museum Veldzicht, met vrijwilligers</p> <p><i>Uitvoering:</i>          Steunpunt Agrarisch Natuurbeheer: ingehuurd, projectleiding voor Geestgrond          Ludy Feyen Beeldend Buitenkunstenaar: ingehuurd, artistieke leiding, uitvoering kunstwerken          Bodemdienst Van Dam: ingehuurd, inhoudelijke leiding, coördinatie ter plekke          Streekmuseum Veldzicht: Vrijwilligers</p> <p><i>Andere eigenaren locaties Veldzichtroute:</i>          's Heeren Loo – locatie Willem vd Bergh/Noordwijkerduin: eigenaar locatie belevingstuin (vanaf activiteit 3)          Siergraskweker in het Vinkenveld: eigenaar van een deel van de wandelroute, locatie van een kunstwerk. (vanaf activiteit 2)          Beheerder duin: afspraken mee maken als er ook een informatiepunt in het duin komt – wordt bij uitwerking activiteit 2 bepaald.</p>
<b>Beleidskader*</b>	<p>De aanleiding voor dit project komt voort uit het Gebiedsprogramma 2016 - 2020 B(l)oeiende Bollenstreek. Met dit Programma zetten de gemeenten Hillegom, Katwijk, Lisse, Noordwijk, Noordwijkerhout en Teylingen de Duin- en Bollenstreek actief nog beter op de kaart als een streek die bloeit en blijvend boeit. Hiervoor is samen met organisaties en ondernemers van de landschapstafel Bollenstreek een gezamenlijke ambitie geformuleerd en een van onderop gedragen programma neergezet. Binnen het gebiedsprogramma zijn 20 parels aangewezen. Vijf parels van deze 20 parels hebben het predicaat prioriteit gekregen. Dit project behoort tot een van de parels met het predicaat 'prioriteit'. De uitvoering van dit project, dat is opgedeeld in verschillende activiteiten, zorgt ervoor dat we het cultuurlandschap beter kunnen ontsluiten en interessanter maken voor de bezoekers en zorgt ervoor dat we ons verhaal beter kunnen vertellen.</p>
<b>Situatieschets*</b>	Zie situatieschets <b>Belevingsroute landgoed Veldzicht</b> , bijlage 1
<b>Toelichting* (met resultaten)</b>	<p><b>Projectplan belevingsroute Landgoed Veldzicht</b>  <b>Vooraf</b>          Het Streekmuseum Veldzicht is gevestigd in boerderij Veldzicht op het</p>

gelijknamige landgoed. Het vertelt het verhaal van de Bollenstreek: van de prehistorie tot nu: o.a. de Romeinse Limes; kruidenteelt, landgoederen en buitenplaatsen, ambachten, veehouderij, bloembollenteelt etc. Museum en landgoed Veldzicht is een exponent van de identiteit van de streek. In 2015 is het museum geheel opnieuw ingericht, maar heeft de potentie om zich door te ontwikkelen. Dit kan door activiteiten op de locatie uit te breiden en door een gebiedsgerichte aanpak met Veldzicht als entree voor een groter gebied.

### **Inleiding**

De Bollenstreek heeft veel te bieden voor bewoners en bezoekers: een afwisselend landschap, een lange en rijke historie en aantrekkelijke natuur. Sinds jaar en dag komen veel bezoekers naar de streek in het bloeiseizoen van de bloembollen, maar weinigen kennen de verhalen die de streek zo interessant maken; over de strandwallen en de loop van de Rijn, de oudste bewoning, de Romeinse tijd, kloosters en buitenplaatsen. De ontwikkeling van teelt van kruiden en bloemen, en de inrichting van het landschap hiervoor. De functie van de Leidse Vaart, en de nieuwe invloed die deze snelweg van de gouden eeuw had op de ontwikkeling van de streek. De geschiedenis die nog terug te vinden is in de duinen.



Door de streek en verhalen toegankelijk en beleefbaar te maken, jaarrond, niet alleen in het voorjaar, wordt de streek mooier en interessanter, voor bewoners en bezoekers. Dit project is een eerste stap om parel Landgoed Veldzicht te versterken.

### **Parel Landgoed Veldzicht**

Een van de parels van de Bollenstreek is *Landgoed Veldzicht* en zijn omgeving. Het landgoed ligt op de grens van zand en klei bij het Vinkenveld bij Noordwijk. De boerderij had voorheen melkvee, en de omgeving was belangrijk in de Noordwijkse kruidenteelt, nu voor de teelt van bloembollen en andere siergewassen. Op de klei is er nog steeds melkveehouderij. Lopend door het Vinkenveld kom je bij de jonge duinen. De overgang is scherp, hier kun je goed zien dat het duin is afgegraven voor de bloembollenteelt. In de ondergrond is een meer gevonden, de oude loop van de Rijn moet vlak bij liggen, maar is nog niet gevonden. Deze gegevens geven de inspiratie voor ontwikkeling van een wandelroute.

### **Doel**

Doel is om een belevings-wandelroute aan te leggen die het verhaal van het landschap rond Landgoed Veldzicht vertelt. Bij de ontwikkeling van de route staat het landschap, zoals het door natuur en cultuur gevormd is, centraal. Tijdens de aanleg van de routes wordt de actieve betrokkenheid van de bewoners van de streek gezocht – hun verhalen zijn van belang, en hun inzet is essentieel om het project succesvol te maken. Ook voor het levend houden van kunstwerken, verhalen en routes is de participatie van lokale vrijwilligers van wezenlijk belang.

Door de gekozen thema's worden bewoners en bezoekers meer betrokken bij het landschap – zij ervaren hoe het ontstaan is en hoe het leven in de streek door de eeuwen heen en ook vandaag verbonden is met de omgeving.

### **Uitwerking**

In de belevingsroute staan kruiden en bloemen centraal, waarbij de geschiedenis van de Noordwijkse kruidenteelt en -handel voor het voetlicht gebracht wordt, aansluitend op presentatie in Museum Veldzicht. Hierbij komt ook de ontwikkeling van de wetenschap rond planten en kruiden aan de orde, aan de hand van het Cruydeboeck (1554) van Rembert Dodoens (ook bekend als Dodonaeus). In zijn Leidse jaren, aan het eind van zijn leven, kwam hij naar de Noordwijkse kruidenteelt kijken. Dodoens was arts en botanicus, en de eerste die planten classificeerde op basis van uiterlijke kenmerken, zo als na hem ook Linnaeus.



### **Resultaat**

Een belevingswandelingroute wordt aangelegd vanaf Museum Veldzicht, door het Vinkenveld naar de duinen. Vandaar kan teruggelopen worden via Willem van de Bergh Stichting of doorgelopen worden naar boulevard. De route wordt, met aanknopingspunten voor educatie en kunstzinnige verbeelding, weergegeven op bijgevoegde kaart in bijlage 1.

Hieronder een kort overzicht van de activiteiten. In de bijlage 4 staat een nadere toelichting op de activiteiten.

Het totale projectplan is opgedeeld in verschillende activiteiten, namelijk:

#### **0: Projectbegeleiding**

0.1 Geestgrond besteedt de projectbegeleiding uit aan Steunpunt Agrarisch Natuurbeheer.

0.2 Vrijwilligers worden opgeleid om de wilgentakkenbeelden te creëren en te onderhouden. De vrijwilligers worden tevens ingezet bij het inrichten van de kruidentuin, belevingsroute en belevingstuin. De vrijwilligers kunnen ook elders in de Bollenstreek ingezet worden.

#### **- Activiteit 1: beleving bij Streekmuseum Veldzicht.**

1.1 Een levende poort van wilgen, kruiden en bloemen bij de ingang van Streekmuseum Veldzicht

1.2 Zelfpluktuin met bloembollen en historische kruiden

1.3 Foto's van historische teelt op groot formaat

1.4 Vernieuwde kruidentuin: catalogus van historische kruiden, met beeld, verwijzend naar kruidenhandel en apotheek

#### **Activiteit 2: belevingsroute door het Vinkenveld: Wandeling met belevingspunten en educatie.**

2.1 De wandelroute wordt uitgezet en gemarkeerd; routeverbetering en informatievoorziening

	<p>2.2 Siergrassenkunstwerk bij siergraskwekerij</p> <p><b>Activiteit 3: Belevingstuin</b>  3.0 Op het terrein van de Willem van den Bergh Stichting ('s Heeren Loo locatie Noordwijkerduin) wordt een <i>belevingstuin</i> met beelden van wilgentakken aangelegd.</p>
<b>Regionaal belang (groenprogramma RIF)</b>	<p>Groenblauwe en recreatieve structuur  Cultuurhistorie  Recreatief medegebruik</p>
<b>Aansluiting bij gebiedsprogramma B(l)oeiende Bollenstreek*</b>	<p><b>Identiteit</b>  De bollenstreek als 'tuin van Amsterdam' en historisch Holland biedt een fraai cultuurlandschap met de spectaculaire bollenvelden in het voorjaar, en zomer- en najaarsgewassen, met daarnaast de historische kruidenteelt, graslanden in de strandvlakten en in de polders, landgoedbossen op de strandwallen, de duinen en het plassengebied. Deze landschappen die een uitgebreid palet van natuur en water in zich herbergen, omzomen de schitterende parels, die het visitekaartje van de Duin- en Bollenstreek zijn. Het streekmuseum is omgeven door bloeiende bolgewassen in het voorjaar, heesters en struiken en karakteristieke heggen en hagen geven hierbij een markante en aantrekkelijke uitstraling. Het project 'Belevingsroute landgoed Veldzicht' versterkt de identiteit van het landschap van de Duin- en Bollenstreek, oa door het aanbrengen van accenten in de belevingsroute m.b.v. beeldende groene kunstobjecten.</p> <p><b>Beleving</b>  Sleutelwoorden die bij dit thema horen zijn: entrees, ecologische verbindingzones en bloemrijke bermen. Die maken de streek herkenbaar en nodigen uit om te komen fietsen, wandelen, varen en verblijven. Op landgoed veldzicht wordt m.b.v. dit project aandacht gevestigd op de toegangspoort van streekmuseum Veldzicht. Het streekmuseum gaat meer opvallen, wordt aantrekkelijker, en van een afstand kun je zien dat er wat bijzonders gebeurt (Landmark). De toegangspoort past uitstekend bij het museum en de nieuw aan te leggen kruidentuin, waarbij de inzet van vrijwilligers een belangrijke rol speelt. Het streekmuseum als een parel midden in de bollenstreek, zodat bezoekers zich onmiddellijk welkom voelen in de Duin- en Bollenstreek. Een unieke '<b>Belevingsroute Landgoed Veldzicht</b>' draagt eraan bij dat bewoners en bezoekers kennismaken met de geschiedenis, het landschap én het verhaal van de Bollenstreek.</p> <p><b>Natuur</b>  Waterkwaliteit, plassen, zee en uitgestrekte duinen, in combinatie met biodiversiteit en duurzame teelt van bollen en vaste planten, zijn de sleutelwoorden die bij het thema natuur horen. Zoals hierboven ook al is genoemd bevindt de '<b>Belevingsroute Landgoed Veldzicht</b>' midden in de mooie bollenstreek met haar karakteristieke landschapselementen en afwisselende landschapstypen, zoals de nieuwe duinen, oude duinen, de overgang naar de klei van het Rijnestuarium, strandvlakten en tot aan de droogmakerijen en het veen. Aandacht voor het inrichten van een bijenlandschap vergroot de biodiversiteit. Het project '<b>Belevingsroute Landgoed Veldzicht</b>' zorgt ervoor dat natuur, beleving en identiteit prachtig met elkaar gecombineerd worden.</p> <p><b>B specifiek</b>  Mate van aansluiting bij één of meerdere subdoelen van het gebiedsprogramma</p>

## **Doelen Toelichting**

### **1. De parels van de Bollenstreek versterken als visitekaartjes van de Bollenstreek**

De aangewezen parel Veldzicht trekt jaarlijks vele bezoekers aan. Dit project maakt parel Veldzicht nog beter beleefbaar. De toevoeging van buitenmuseum en wandelroute maken dat Veldzicht altijd te bezoeken is, ook als het binnenmuseum gesloten is. Het aantal bezoekers kan hierdoor stijgen. Een passende toegangspoort in de symboliek van de bollenstreek, een prachtige kruidentuin die kenmerkend is voor de Noordwijkse kruidenteelt en -handel sluit tevens perfect aan bij de presentatie van het Streekmuseum.

### **2. Herkenbare, fraaie entrees realiseren**

De toegangspoort dient als fraaie entree voor Streekmuseum en landgoed Veldzicht en vertegenwoordigt de identiteit van de bollenstreek. De entree grenst volgens het plan aan de kruidentuin. Het geheel draagt eraan bij dat bezoekers worden geprikkeld om een kijkje te nemen in het Streekmuseum, binnen en buiten.

### **3. Jaarrond bloemen zichtbaar**

Streekmuseum Veldzicht participeert binnen het project 'bij-vriendelijk landschap'. Het streeft ernaar dat er zo lang mogelijk gedurende het jaar bloemen zichtbaar zijn op en rondom het Streekmuseum en landgoed Veldzicht. Vanaf het voorjaar t/m het najaar is er sprake van bloeiende planten (bloeihoog), zodat een wezenlijke bijdrage wordt geleverd aan deze doelstelling.

### **4. Meer belevingsmogelijkheden langs de routenetwerken voor verschillende gebruikersgroepen**

Het project vergroot de aantrekkingskracht van het Streekmuseum en landgoed Veldzicht, voor ouderen, streekbewoners en toeristen. Het Streekmuseum biedt een informatiepunt over de teelt van kruiden en bloemen en de historie van het gebied, een rustpunt en horeca gelegenheid. Dit laatste staat nog in de kinderschoenen, maar kan een 'boost' krijgen door de uitwerking van dit project.

### **5. Kwaliteitsverbetering van de routenetwerken**

Dit project sluit aan bij het bestaande wandelroutenetwerk van de Duin- en Bollenstreek. De route is vindbaar, fijnmazig, er is sprake van aansluiting op andere routes, er zijn voldoende zicht- en rustpunten en er is sprake van een verbinding vanuit Streekmuseum en landgoed Veldzicht naar de duinen en de boulevard van Noordwijk.

### **6. Het unieke verhaal van de Bollenstreek vertellen**

Het vertellen en zichtbaar maken van het verhaal van de streek, de geschiedenis en de toekomst is een van de speerpunten binnen dit project. Alle elementen binnen dit project dragen eraan bij dat de bewoners en bezoekers worden geprikkeld om zich te identificeren met streek.

### **7. Beschermen en verbeteren van het kenmerkende cultuurhistorisch landschap**

Het project Veldzichtroute draagt eraan bij dat het landschap met z'n karakteristieke landschappelijke elementen aan elkaar wordt gekoppeld en daarmee de identiteit versterkt. Karakteristieke elementen worden in de spotlights gezet, zoals het bollenerfgoed en de karakteristieke landschapselementen. Hiermee wordt draagvlak gecreëerd om deze elementen te koesteren en de landschappelijke kwaliteit verder te versterken. Door de belevingsroute worden de elementen attractief,

	<p>waardoor het aannemelijk is dat deze in waarde zullen toenemen.</p> <p><b>8. Meer biodiversiteit in de bollenteelt en veehouderij</b> Landgoed en Streekmuseum Veldzicht ligt te midden van de bestaande bollenteelt en in een gebied waar ook veehouderij plaatsvindt. Het project heeft aandacht voor de bloemen en bollen- en weidevogels. Door de aanleg van bloemrijke overhoekjes en akkerranden in activiteit 2 van het project draagt het landgoed en Streekmuseum Veldzicht bij aan een meer duurzame bollenteelt en levert een positieve bijdrage aan de bestaande natuur in de Bollenstreek.</p> <p><b>9. Regionaal Natuur Netwerk (EHS) versterken</b> Het project kan een bijdrage leveren als 'stepping stone' in het landschap. Op het landgoed zelf is er door de bloeiende planten (bloemen, maar ook kruiden), bomen en struiken volop aandacht voor flora en fauna. Ander initiatieven kunnen hiermee landgoed Veldzicht als soort van 'stepping stone' benutten. Het Natuur Netwerk Nederland (voorheen EHS) is namelijk ook gebaseerd op natuurgebieden met daartussen stapstenen als verbindingzone.</p> <p><b>10. Vermarkting van (het aanbod van) de Bollenstreek</b> Dit project zorgt voor een prima uithangbord voor de bollenstreek. De streek kan hiermee goed naar buiten treden en aangeven waar de streek voor staat en wat het te bieden heeft. Het landgoed en Streekmuseum Veldzicht en het plan voor de belevingsroute dragen bij aan de vermarkting van de Bollenstreek.</p>
<b>Integraliteit</b>	<p>Aansluiting met andere sectoren/domeinen:</p> <p>Het project '<b>Belevingsroute Landgoed Veldzicht</b>' staat in sterke relatie met de domeinen gezondheid en educatie. Gezondheid m.b.t. het gegeven dat de belevingsroute bijdraagt aan beweging door wandelen. Ook wordt aandacht geschonken aan de rol van kruiden voor de gezondheid, vroeger en nu. Educatie speelt tevens een belangrijke rol doordat gedurende de belevingsroute het verhaal van de Duin- en Bollenstreek wordt verteld op educatieve wijze. M.b.t. het sociaal domein draagt het project bij door het betrekken van vrijwilligers bij het project. Vrijwilligers ontvangen begeleiding bij de aanleg en onderhoud van de levende groene kunstwerken. Daarnaast worden vrijwilligers opgeleid om het verhaal van de streek over te dragen aan bewoners en bezoekers aan de streek.</p>
<b>Oppervlakte of aantal</b>	<p>Ongeveer 5 km wandelpad – belevingsroute - en twee locaties met kunstwerken met wilgentakken Kruidentuin en zelfpluktuin op erf Veldzicht.</p>
<b>Grondverwerving</b>	<p>De grond voor de uitvoering van 'Activiteit 1: Beleving bij Streekmuseum Veldzicht' is volledig in eigendom van het Streekmuseum Veldzicht, stichting landgoed Veldzicht. Hierdoor is geen verwerving noodzakelijk en kan ongestoord de inrichting plaatsvinden. Voor Activiteit 2 en 3 is contact gezocht met de betreffende instanties die de grond in eigendom hebben waarop inrichtingsmaatregelen dienen plaatst te vinden volgens dit project. De betreffende instanties staan hier welwillend tegenover. Concrete afspraken dienen te worden gemaakt met de betrokken partijen indien er goedkeuring wordt gegeven voor de uitvoering van dit project.</p>
<b>Financiën*</b>	<p>Totale inrichtingskosten € 150.000 Zie bijlage 2</p> <p>Middels een collegevoorstel zal het college van Noordwijk gevraagd worden om van de 'reserve Nuon gelden' die beschikbaar zijn gesteld voor de uitvoering van het gebiedsprogramma een gedeelte te reserveren voor het project belevingsroute Veldzicht.</p> <p>Dekking: PZH (programmasubsidie): € 74.900</p>

	gemeente Noordwijk (reserve Nuon gelden): € 28.000 Holland Rijnland (RIF): € 37.500 eigen bijdrage Geestgrond/vrijwilligers: € 9.600  Het beheer en onderhoud zal uitgevoerd worden door vrijwilligers van de Geestgrond/Veldzicht. Tijdens de uitvoering van het project krijgen zij de kennis mee om het beheer op de juiste wijze uit te voeren.
<b>Planologische verankering</b>	Het project kan worden uitgevoerd binnen het vigerende bestemmingsplan.
<b>Doorlooptijd project/planning *(tot eind voorbereiding)</b>	Met Activiteit 1 kan vrijwel meteen worden gestart bij goedkeuring. De planning voor de volgende activiteit kan daaropvolgend plaatsvinden. Activiteit 1 wordt bij goedkeuring in 2017 afgerond. Met de activiteiten 2 en 3 kan worden gestart in 2017 met een doorlooptijd tot eind 2018.
<b>Vergunningen</b>	Vooralsnog wordt er van uitgegaan dat geen vergunningen nodig zijn m.b.t sloop, keur, peil, flora en fauna. Mogelijk zijn aanlegvergunningen nodig. Er wordt vanuit gegaan dat dit geen belemmering vormt voor de opleverdatum.
<b>Eigendom, beheer en onderhoud</b>	In het plan van aanpak wordt er rekening mee gehouden dat het onderhoud voor 7 jaar na aanleg is gewaarborgd door de stichting Landgoed Veldzicht en museum Veldzicht. De gemeente zal enkele kleine (openbare) onderdelen van het onderhoud op zich nemen, waaronder het onderhoud van het Wandelnetwerk. Hierover zijn binnen de Bollenstreek afspraken gemaakt.
<b>Afbreukrisico*</b>	Gedurende het ontwikkelen van het plan van aanpak heeft met de betrokken partijen afstemming plaatsgevonden m.b.t. bestuurlijk en maatschappelijk draagvlak voor het project. Er is bestuurlijk draagvlak vanuit Streekmuseum en Landgoed Veldzicht en Agrarische Natuur- en Landschapsvereniging Geestgrond. Dit is tevens van belang om ervoor te zorgen dat er vanuit het maatschappelijk veld voldoende capaciteit is voor het beheer en onderhoud van de verschillende elementen die onderdeel uitmaken van dit project.

## Bijlage 1 Kaart projectlocatie





**Bijlage 2 Begroting: kosten**

Naam	no	Aantal uur	Pro-forma tarief*	Vrijwilligers inzet gekapitalise erd  uur x tarief	Materiaal / hulp- middelen  (werk)	Kosten inhuur derden  (diensten)	Com- municatie	Overig**	Btw	<u>Totale project kosten per activiteit Afgerond op €100,-</u>	Kosten 2017	Kosten 2018	Kosten 2019
Projectorganisatie/bestek/ communicatie/ accountantsverklaring	0.1					€30.100	€5.000			€35.100	€15.000	€20.100	
Vrijwilligersuren	0.2	↓	↓							0			
Streekmuseum Veldzicht - Poort	1.1	60	€20	€1.200	€4.000	€9.600				€14.800	€14.800		
Streekmuseum Veldzicht – Zelfpluktuin	1.2	100	€20	€2.000	€2.500	€2.000				€6.500	€6.500		
Streekmuseum Veldzicht - Historische foto's	1.3				€2.500					€2.500	€2.500		
Streekmuseum Veldzicht – Kruidentuin	1.4	100	€20	€2.000	€2.000	€10.400				€14.400	€14.400		
Belevingsroute – Inrichting	2.1	100	€20	€2.000	€18.100	€22.000	€3.500			€45.600		€45.600	
Belevingsroute Kunstwerk siergras	2.2	40	€20	€800	€1.700	€8.500				€11.000		€11.000	
aanleg tuin Willem vd Bergh	3.1	80	€20	€1.600	€7.200	€11.000				€19.800		€19.800	
		480		€9.600	€38.000	€93.600	€8.500	<b>Totaal uitvoering</b>		€149.700			
								<b>Totale kosten:</b>			€53.200	€96.500	€0

\*Om de inzet van de vrijwilligers te kapitaliseren is gewerkt met een proforma tarief per uur.

### Bijlage 3: Begroting: dekkingsplan

	Activiteit 0	Activiteit 1	Activiteit 2	Activiteit 3	
	<b>Project organisatie</b>	<b>Streek museum</b>	<b>Belevings route</b>	<b>Belevings-tuin</b>	<b>Totaal</b>
Provinciale Programmasubsidie gebiedsprogramma (sgg)	€17.550	€19.100	€28.300	€9.900	€74.850
Provinciale Groensubsidie (srg)					€0
Regionale Bijdrage (RIF) Groenprogramma	€8.775	€9.550	€14.150	€4.950	€37.425
Bijdrage projecttrekkende gemeente	€8.775	€5.050	€10.650	€3.350	€27.825
Bijdragen van overige gemeenten					€0
Eigen bijdrage - Geestgrond/vrijwilligersuren		€4.500	€3.500	€1.600	€9.600
Bijdrage andere fondsen					€0
Subsidie/ cofinanciering Rijk/Europa					€0
					€0
<b>Totaal</b>	<b>€35.100</b>	<b>€38.200</b>	<b>€56.600</b>	<b>€19.800</b>	<b>€149.700</b>
Opbrengsten					
			Totaal		€ 149.700

## Projectblad 2 Fit en Rust plek Oude Trimbaan

<b>Aanvraag bijdrage</b>	Uitvoering
<b>Naam project*</b>	Fit en Rust plek Oude Trimbaan Noordwijk
<b>Naam opsteller*</b>	Raymond Loos
<b>Datum*</b>	21 maart 2017
<b>Versienummer*</b>	5
<b>Gegevens aanvrager*</b>	Gemeente Noordwijk Postbus 298 2200 AG te Noordwijk C Keultjes, <a href="mailto:c.keultjes@odwh.nl">c.keultjes@odwh.nl</a> 071-4083254
<b>Projectorganisatie</b>	De Gemeente Noordwijk is bestuurlijk opdrachtgever en uitvoerder. Bestuurlijk verantwoordelijk – project: Wethouder G. van Duin Projectleider – project oude trimbaan - F. Nugteren
<b>Beleidskader*</b>	Het project staat benoemd in het gebiedsprogramma B(l)oeiende Bollenstreek als Projectnummer 1 van Parel 5. En verder: Bestemmingsplan Zee, strand en Duin, beheerplan N2000 gebied Kennemerland-Zuid
<b>Situatieschets*</b>	Het project ligt aan de noordkant Noordwijk, in het N2000 gebied Kennemerduinen Zuid. Een kaart met de locatie en inspiratie op de inrichting is als bijlage 1 toegevoegd.
<b>Toelichting* (met resultaten)</b>	<p><b>Inleiding</b></p> <p>I.s.m. het ministerie van Economische Zaken, de Rijksdienst voor Ondernemen (RVO) en provincie Zuid-Holland heeft de gemeente Noordwijk een plan ontwikkeld voor een Fit en Rust plek. Een Fit Rust plek is een beweeglocatie midden in de natuur en bestaat uit fit, rust en groen elementen. Het project in Noordwijk is aangewezen als pilotproject door het ministerie van Economische zaken het de RVO. Door deze aanwijzing ontving de gemeente Noordwijk expertise op het gebied van het ontwikkeling van een degelijke locatie. In juni 2016 is een bijeenkomst gehouden waar diverse vertegenwoordigers van organisaties en betrokken inwoners hun input hebben geleverd. Aan de hand van deze input is ter plekke een ontwerp gemaakt van de aangewezen locatie. De inwoners zullen betrokken worden bij de realisatie van het project.</p>  <p><b>Fit en Rust locatie Noordwijk</b></p> <p>Een Fit en Rust locatie is in de oorsprong een voor en door jongeren ontworpen verblijfplaats in de openbare ruimte, waar zij zowel tot rust kunnen komen en fit kunnen worden door te bewegen. In dit specifieke project komen er ook aangepaste toestellen voor ouderen. De Fit en Rust locatie heeft de vorm en uitstraling van een groen terrein dat de jongeren en/of ouderen aanspreekt om op deze locatie te gaan bewegen.</p> <p>FIT: aanleidingen om te bewegen, bijvoorbeeld fitnessaanleidingen, variërend van hufferproof outdoor apparaten tot optrekbalen en stammen voor sit-ups en om overheen te springen</p> <p>RUST: plekken in het groen, zoals ‘meditatieve bankjes’, waar jongeren hun hoofd kunnen leegmaken en tot rust komen. Een plek liefst met ‘rugdekking’ van struiken of bomen en een aantrekkelijk uitzicht!</p> <p>GROEN: lokaal inpasbare vormen groen, bijvoorbeeld eetbare natuur die de plek ‘leuk’ maken en een eerste ingang bieden voor nadere betrokkenheid bij de gouden driehoek natuur – voedsel - gezondheid.</p> <p>Onderzoek leert dat jongeren last hebben van stress en stress gerelateerde problemen als onzekerheid, slapeloosheid, depressie en angststoornissen.</p>

Verblijf in een groene omgeving kan helpen deze problemen te voorkomen dan wel te verzachten.

Ook voor ouderen geldt dat zij zich beter voelen in een groene omgeving, vooral als zij zich hierin kunnen bewegen. Ouderen bevinden zich hierom graag in de buitenruimte en bewegen vooral vanuit gezondheidsmotieven. Op laagdrempelige en kostenefficiënte wijze draagt de natuur zo bij aan de geestelijke en lichamelijke gezondheid van jong en oud. Zorg, bewegen en groen gaan zo hand in hand.

Uitgangspunten Fit en Rust:

- Het Fit en Rustproject ligt in lijn met het huidige gemeentelijk gezondheid- en sportbeleid. De individuele sporter wordt met dit project in de buitenruimte gefaciliteerd en dit levert voor de gebruikers (aangetoond) gezondheidswinst op.
- Er is nog een locatie in beeld voor een Fit en Rust locatie in Noordwijk, "trimbaan in duin" in de Noordduinen (naast de voormalige manege). De trimbaan is gekozen vanwege de schitterende ligging in een Natura 2000 gebied.
- De Fit en Rustplek dient vanuit een bepaalde behoefte te worden ontworpen. Hiervoor zijn jongeren en ouderen in de buurt gevraagd om mee te denken in het ontwerp van de locatie. Ook Staatsbosbeheer, stichting Duinbehoud, diverse zorgcentra, welzijnsorganisaties hebben meegedacht in dit plan.

Omdat de inrichting van een terrein binnen Natura 2000 aan meer eisen moet voldoen, is er ook contact geweest met de Provincie Zuid-Holland en Omgevingsdienst Haaglanden over de voorwaarden.



Na realisatie van deze locatie kan ervoor gekozen worden om een Fit en Rust route door Noordwijk of de gehele Bollenstreek te realiseren. Eventueel zouden deze locaties met een route-app met elkaar verbonden kunnen worden.

In oktober 2016 is opdracht gegeven aan een ecologisch adviesbureau om een natuurtoets op te stellen. De natuurtoets is onderdeel van de onderbouwing om de benodigde natuurvergunningen te mogen ontvangen.



## Resultaat

### Activiteit 1: Natuurtoets

In mei en in oktober 2016 is opdracht gegeven aan een ecologisch bureau ter voorbereiding op de vergunningsaanvraag. Aan de hand van de eerste toets is een verdiepingsslag gemaakt op de natuurtoets.

### Activiteit 2: Inrichting Fit en Rust locatie

De acht toestellen zullen van robuust duurzaam hout gemaakt worden en direct op palen op het duin geplaatst. Tussen de houten staanders komen

	<p>stalen liggers. Onder de toestellen wordt geen houtsnippers of iets degelijks aangebracht. De beleving van sporten in de duinen moet maximaal zijn. De twee bankjes zullen qua materiaal uniform aan de al bestaande bankjes gerealiseerd worden.</p> 
<b>Regionaal belang (groenprogramma RIF)</b>	Recreatief medegebruik: Het project is een combinatie van natuur en natuurbeleving, ofwel natuurgerichte recreatie.
<b>Aansluiting bij gebiedsprogramma B(l)oeiende Bollenstreek*</b>	<p><b>A Algemeen</b></p> <p>1: Identiteit versterken. Het project biedt inwoners van de Bollenstreek en andere recreanten de gelegenheid om op een laagdrempelige wijze kennis te maken met de mooie omgeving van de streek.</p> <p>2: Vergroten belevingsmogelijkheden; het project nodigt uit om de natuur in te trekken en geeft in die zin de verbinding tussen mens en natuur. De oude trimbaan ligt op het noordelijkste puntje van het Natura 2000 gebied Kennemerduinen-Zuid. Hierdoor zal de nieuwe belevingsmogelijkheid een ingang zijn/worden om de duinen in te trekken.</p> <p>3: Versterken Natuurwaarden. De natuurwaarden worden versterkt door het enig belopen van het grijs duin. Het struinen door de duinen heeft een positief bij effect voor het open houden van het grijze duin.</p> <p><b>B specifiek</b></p> <p>Subdoel 1: Parel Strand en Duinen</p> <p>Subdoel 4: Meer belevingsmogelijkheden langs de routenetwerken voor zowel jongeren als ouderen met trimtoestellen in een aantrekkelijke inrichting van de omliggende omgeving. Ook voor de mensen die minder goed ter been zijn komen er, zo mogelijk, betere en duurzamere paden. Het project sluit aan op het bestaande Wandelnetwerk Bollenstreek en geeft dan ook een directe verbetering aan bestaande routenetwerken.</p>
<b>Integraliteit</b>	<p>De Fit en Rust plek wordt geschikt gemaakt voor jongeren en ouderen om te bewegen in de buitenruimte met gebruik van duurzame materialen. Hierdoor is er een relatie met in ieder geval sport en bewegen, gezondheid en duurzaamheid. Het project sluit aan bij de <b>Blue zone</b> gedachte: Sommige regio's in de wereld hebben bijzondere kwaliteiten. Mensen leven daar langer in blijde en goede gezondheid. Ze worden gezonder oud. Centraal staan daarbij de begrippen zingeving en healthy ageing. Deze regio's heten Blue Zones. Mensen gebruiken vooral hun (leef-)omgeving om gezond te blijven. Lichamelijk, mentaal en sociaal. Dit project is een onderdeel om de kwaliteiten van onze kwaliteiten van onze zee regio te versterken.</p> <p>Als laatste sluit het project aan bij het recent in het leven geroepen Nationaal Park, van de initiator Dunea. Via het nationaal Park zal bekendheid aan de locatie gegeven worden.</p> <p>Door de toevoeging van deze beleving worden andere doelgroepen (waaronder bootcamp en outdoor fitness) uitgenodigd om gebruik te maken van de duinen.</p>
<b>Oppervlakte of aantal</b>	Er komen acht trimtoestellen en twee bankjes.
<b>Grondverwerving</b>	Grond is eigendom van de gemeente Noordwijk
<b>Financiën*</b>	Natuurtoets € 6.230,-

	Inrichting €73.770,- wv: Materiaal €47.500,- Uitvoering €20.000,- Onvoorzien €6.270,-
<b>Planologische verankering</b>	Middels omgevingsvergunning
<b>Doorlooptijd project/planning</b>	Is samenwerking met het ministerie van EZ en RVO is het ontwerp vastgesteld.  In afwachting van de vergunningen een waarschijnlijke realisatie in het najaar van 2018, met een opening – afhankelijk van de weersomstandigheden in februari 2019.
<b>Vergunningen</b>	In het najaar van 2016 zijn de vergunningen aangevraagd om tot realisatie over te mogen gaan.
<b>Eigendom, beheer en onderhoud</b>	Voor het beheer wordt intern bij de gemeente afspraken gemaakt. De afdeling beheer is nauw betrokken bij de realisatie van dit project.
<b>Afbreukrisico*</b>	Aangezien het een Natura 2000 gebied betreft ligt vergunningverlening voor bewegen in de buitenruimte gevoelig. Er is veel weerstand ontstaan over de locatie en de verstoring van de natuur ter plaatse. Dit heeft inmiddels al tot ruim een jaar vertraging geleid. Toch gaat de gemeente er nog steeds van uit dat het project realiseerbaar is. Er is ook een andere locatie op het oog, mocht deze locatie echt niet lukken.

## Bijlage 1 Kaart projectlocatie



De trimbaan nabij de voormalige manege



*Weergave van de locatie van acht trimtoestellen (blauwe ovaaltjes) en twee extra bankjes (rode rechthoekjes) in plangebied.*



## Bijlage 2 Begroting: kosten

Naam	activiteit- nummer	Aantal uur	Tarief*	Loonkost en	Materiaal/ hulp- middelen	Kosten inhuur derden	Communi- catie	Overig**	Btw	Totale projectkost en per activiteit	Kosten 2017	Kosten 2018	Kosten 2019	Enz.
				uur x tarief	(werk)	(diensten)		(s.v.p. specificeren)	(alleen invullen als deze niet compensabel of niet verrekenbaar is)	(afgerond op €100,-)				
Natuurtoets	1.0					6.230			-	6.200	6.200			
Inrichting	2.0				47.500	20.000			-	67.500	67.500			
Onvoorzien						6.270			-	6.300	6.300			
								<b>Totaal uitvoering</b>						
								<b>Totale kosten:</b>	€	€ 80.000	€ 80.000	€ -	€ -	€ -



**Bijlage 3: Begroting: dekkingsplan**

bron	Activiteit 0	Activiteit 1	Activiteit 2	
	<b>Projectorganisatie</b>	<b>Natuurtoets</b>	<b>Inrichting</b>	<b>Totaal</b>
Provinciale Programmasubsidie gebiedsprogramma (sgg)	-	€3.100	€36.900	€40.000
Provinciale Groensubsidie (srg)				-
Regionale Bijdrage (RIF) Groenprogramma	-		€18.450	€18.450
Bijdrage projecttrekkende gemeente	eigen uren	€3.100	€18.450	€21.550
Bijdragen van overige gemeenten				-
Bijdrage andere fondsen				-
Subsidie/ cofinanciering Rijk/Europa				-
<b>Totaal</b>		<b>€6.200</b>	<b>€73.800</b>	<b>€80.000</b>
opbrengsten				0
			<b>Totaal</b>	<b>€80.000</b>

**Projectblad 3 B(I)oeiende Bollenstreek –  
Natuurspeeltuin en educatiepunt Nationaal Park Hollandse Duinen**

<b>Aanvraag bijdrage</b>	Uitvoering
<b>Naam project*</b>	Aanleg natuurspeeltuin en educatiepunt Nationaal Park Hollandse Duinen
<b>Naam opstellers*</b>	Conny Keultjes, namens gemeente Noordwijk Rob Lammers, namens Stichting Speelzandt
<b>Datum*</b>	8 juni 2018
<b>Versienummer</b>	4
<b>Gegevens aanvrager*</b>	Gemeente Noordwijk, Postbus 298, 2200AG te Noordwijk Conny Keultjes, <a href="mailto:c.keultjes@odwh.nl">c.keultjes@odwh.nl</a> , 071-4083254
<b>Projectorganisatie</b>	Gemeente Noordwijk: Bestuurlijke verantwoordelijkheid; projectcoördinator Stichting Speelzandt: eigenaar en initiatiefnemer Projectbegeleiding: Stichting Speelzandt Uitvoering Speeltuin: Stichting Speelzandt, Strandplaats Nederzandt, Exterum, Van der Putten Uitvoering Educatiepunt: Stichting Speelzandt in samenwerking met Staatsbosbeheer, Dunea, gemeente Noordwijk e.a.
<b>Beleidskader*</b>	In het Gebiedsprogramma is de parel Strand en Duinen aangewezen als prioritaire parel. De visie van de parel Strand en Duinen wordt in februari ter vaststelling aan het BO aangeboden, dit project wordt daarop vooruitlopend aangedragen als no-regret project. De projecten die onder deze parel worden ingebracht dragen bij aan het versterken van deze parel, waarbij het aanleggen van een natuurspeeltuin en educatiepunt bijdraagt aan de doelen van de visie Strand en Duinen: versterken Noordzeeroute en nationaal park. Daarnaast zorgt het aanleggen van de speeltuin voor zonering van het gebied, waarbij het naastgelegen Natura2000 gebied minder betreden zal worden.
<b>Situatieschets*</b>	Zie situatieschets <b>Natuurspeeltuin</b> , bijlage 1
<b>Toelichting* (met resultaten)</b>	<b>Projectplan Natuurspeeltuin en Educatiepunt</b> Aan de Langevelderslag in Noordwijk komen recreanten vanuit Noord- en Zuid-Holland de duinen van het Nationaal Park Hollandse Duinen binnen en ook recreanten uit de regio en ver daarbuiten komen naar deze plek om te genieten van strand en duinen. De locatie van de geplande natuurspeeltuin ligt aan de rand van het Nationaal Park en hier is de uitgelezen kans om te proeven aan het gebied en er kennis mee te maken. Strandplaats Nederzandt heeft hier een evenementenlocatie en wil graag bijdragen aan het beleefbaar maken van het Nationaal Park.  Stichting Speelzandt is opgericht met als doel kinderen spannende uitdagende en avontuurlijke belevenissen te laten opdoen. Dit project bestaat uit twee delen; een natuurspeeltuin aanleggen en het plaatsen van een kleinschalig educatiepunt. In het gebied geven Staatsbosbeheer en IVN veel excursie en zij kunnen deze plek als startpunt gebruiken. Het educatiepunt wordt in samenwerking met Staatsbosbeheer, Dunea en de gemeente Noordwijk ingericht. De speeltuin biedt een uitleefplek voor kinderen, waardoor het naastgelegen Natura2000 gebied wordt ontzien. De speeltuin is openbaar en vrij toegankelijk voor recreanten en gaat uit van het principe risicovol spelen. Tijdens risicovol spelen testen en verleggen kinderen hun grenzen door nieuwe activiteiten uit te proberen en hun angsten te overwinnen. De opwinding, spanning en trots die kinderen ervaren tijdens het ontdekken en opzoeken van hun grenzen maakt dat kinderen risicovol spelen heel leuk vinden.  <b>Resultaten:</b> <b>Activiteit 1: Aanleg veilig speelterrein</b>

	<p>1.1 Grondwerkzaamheden Het terrein dat als speeltuin wordt ingericht is niet schoon en daarmee niet veilig om op te spelen. Dit onderdeel van het project is het bouwklaar maken van het terrein. Hiermee ontstaat een goede basis om de speeltuin op aan te leggen.</p> <p>1.2 Verharding Op dit moment loopt er een toevoerroute tussen de plek van het speelterrein en het terras van horecabedrijf Nederzandt. Deze weg wordt gebruikt door bestemmingsverkeer, maar levert bij instandhouding van de situatie bij de aanleg van de speeltuin een onveilig situatie op. Om die reden is het gewenst dat de weg wordt omgelegd, zodat de speeltuin direct grenst aan het terras, zodat ouders hun kinderen in het zicht kunnen laten spelen. Zie bijlage 2 voor huidige en gewenste situatie.</p> <p>1.3 Omheining Voor de veiligheid van de kinderen en de natuurlijke uitstraling van het terrein, passend binnen het natuurgebied, is het gewenst een omheining te plaatsen die de speeltuin scheidt van de weg. Hierbij wordt gebruik gemaakt van kastanje houten palen; een natuurlijk materiaal dat past bij het omliggende gebied.</p> <p><b>Activiteit 2: Speeltoestellen</b></p> <p>1.1 Speeltuin inrichten met speeltoestellen De speeltuin zal worden ingericht met speeltoestellen die van duurzame materialen zijn vervaardigd en een natuurlijke uitstraling hebben. Avontuurlijk spelen is het sleutelwoord, maar ook aan minder valide kinderen is gedacht met een snoezelschommel.</p> <div data-bbox="518 1097 1252 1388" data-label="Image"> <p>The illustration shows a natural play area. On the left, there is a wooden structure with a ramp and a platform, where several children are playing. On the right, a child is sitting in a hammock suspended between two vertical wooden posts. The ground is sandy and there are some logs scattered around.</p> </div> <p><b>Activiteit 3: Educatiepunt</b></p> <p>3.1 Inhoud voor het educatiepunt Het speelterrein is het begin van het Nationaal Park Hollandse Duinen vanuit het noorden. Aangrenzend aan de speeltuin wordt daarom een educatiepunt ingericht. De inrichting van dit punt wordt uitgewerkt in samenwerking met Staatsbosbeheer, Dunea, gemeente Noordwijk en anderen.</p>
<p><b>Regionaal belang (groenprogramma RIF)</b></p>	<p>1: Groenblauwe en recreatieve structuur: de natuurspeeltuin en het educatiepunt liggen langs recreatieve routes die intensief gebruikt worden en bij een strandopgang. Ze zijn zichtbaar vanaf de fiets- en wandelroutes en bereikbaar vanaf het parkeerterrein. Ze bieden een belevingspunt op de routes.</p> <p>3: Cultuurhistorie: de plek van de speeltuin ligt op de Atlantikwall-route. In het educatiepunt zal informatie over dit onderwerp komen.</p>
<p><b>Aansluiting bij gebiedsprogramma B(I)oeiende Bollenstreek*</b></p>	<p><b>A Algemeen</b></p> <p>1: Identiteit versterken: De natuurspeeltuin ligt aan de Noordrand van de regio Duin- en Bollenstreek én is een toegangspoort tot het Nationaal Park Hollandse Duinen. De speeltuin en het educatiepunt bieden een start van een bezoek aan de regio.</p>

	<p>2: Vergroten belevingsmogelijkheden: Dit project voegt een belevingspunt toe aan de regio, gelegen langs veelgebruikte routes.</p> <p>3: Versterken Natuurwaarden: Door kinderen te verleiden de speeltuin te gebruiken, zal het naastgelegen Natura2000 gebied minder verstoord worden. De kinderen kunnen zich uitleven in de speeltuin, waardoor het kwetsbare gebied ontzien wordt.</p> <p><b>B specifiek</b></p> <p>1. Parels versterken: Strand en Duinen is een prioritaire parel. (Visie Strand en Duinen: de doelen 'versterken Noordzeeroute en Nationaal Park' en het realiseren van educatie)</p> <p>2. Fraaie entrees realiseren: De Speeltuin en het educatiepunt bieden een prachtige welkomstplek voor de regio en het Nationaal Park.</p> <p>4. Belevingsmogelijkheden langs routenetwerken toevoegen: De Natuurspeeltuin is een leuke, fijne plek voor kinderen om te spelen en om te leren. Het educatieve karakter van de speeltuin biedt een veilige omgeving, zodat ouders en kinderen kunnen genieten van buiten spelen.</p> <p>6. Unieke verhaal van de Duin- en Bollenstreek vertellen: In het educatiepunt wordt het verhaal van het ontstaan van de duinen en de natuur in de streek verteld en is er aandacht voor de Atlantikwall en zeevering, daarnaast is het een startpunt voor een bezoek aan het Nationaal Park Hollandse Duinen.</p> <p>9. Regionaal Natuur Netwerk (EHS) versterken: Door kinderen te verleiden in de speeltuin te spelen, wordt het naastgelegen natuurgebied ontzien.</p>																								
<b>Integraliteit</b>	<p>Het project staat in relatie met de domeinen: Gezondheid, educatie en sociaal domein.</p> <p>Een openbare speelgelegenheid voor kinderen sluit aan bij het domein gezondheid: het stimuleert bewegen in de buitenlucht, zowel in de speeltuin zelf als op de step- en fietsroutes die vanaf dit punt afgelegd kunnen worden. Het educatiedomein komt aan bod door het educatiepunt dat ingericht wordt. Het onderlinge contact tussen niet alleen de kinderen maar ook de ouders van de kinderen zorgt dat dit project tevens in relatie staat met het domein Sociaal.</p>																								
<b>Oppervlakte of aantal</b>	De oppervlakte van het speelterrein is 1.000 m <sup>2</sup>																								
<b>Grondverwerving</b>	De grond is in eigendom van de Gemeente Noordwijk. De beheerder van de speeltuin en het educatiepunt heeft een huurovereenkomst met de gemeente.																								
<b>Financiën*</b>	<table border="1"> <tr> <td>Activiteit 1: aanleg veilig speelterrein</td> <td></td> </tr> <tr> <td>1.1 Grondwerkzaamheden</td> <td>€10.000</td> </tr> <tr> <td>1.2 Verharding</td> <td>€40.000</td> </tr> <tr> <td>1.3 Aanleggen omheining</td> <td>€18.000</td> </tr> <tr> <td></td> <td></td> </tr> <tr> <td>Activiteit 2: Speeltoestellen</td> <td>€100.000</td> </tr> <tr> <td></td> <td></td> </tr> <tr> <td>Activiteit 3: Educatiepunt</td> <td>€13.000</td> </tr> <tr> <td></td> <td></td> </tr> <tr> <td>Onvoorzien en accountantskosten</td> <td>€9.000</td> </tr> <tr> <td></td> <td></td> </tr> <tr> <td>Totaal (exclusief BTW)</td> <td>€190.000</td> </tr> </table> <p>De uitvoeringskosten bedragen € 190.000 (zie bijlage 2). Hiervan is 25% eigen bijdrage van Stichting Speelzandt, 25% wordt aangevraagd als RIF subsidie en 40% wordt aangevraagd als subsidie vanuit het Gebiedsprogramma. Zie bijlage 3.</p>	Activiteit 1: aanleg veilig speelterrein		1.1 Grondwerkzaamheden	€10.000	1.2 Verharding	€40.000	1.3 Aanleggen omheining	€18.000			Activiteit 2: Speeltoestellen	€100.000			Activiteit 3: Educatiepunt	€13.000			Onvoorzien en accountantskosten	€9.000			Totaal (exclusief BTW)	€190.000
Activiteit 1: aanleg veilig speelterrein																									
1.1 Grondwerkzaamheden	€10.000																								
1.2 Verharding	€40.000																								
1.3 Aanleggen omheining	€18.000																								
Activiteit 2: Speeltoestellen	€100.000																								
Activiteit 3: Educatiepunt	€13.000																								
Onvoorzien en accountantskosten	€9.000																								
Totaal (exclusief BTW)	€190.000																								
<b>Planologische verankering</b>	Het past in het bestemmingsplan.																								
<b>Doorlooptijd project/planning</b>	Oplevering vindt uiterlijk 31 december 2019 plaats.																								

<b>Vergunningen</b>	Door de ligging tussen N200 gebieden is voor de realisatie van dit project is een omgevingsvergunning vereist. Stichting Speelzandt heeft deze aangevraagd. Stichting Speelzandt en de gemeente Noordwijk hebben overeenkomst bereikt over de wegomlegging.
<b>Eigendom, beheer en onderhoud</b>	De speeltuin en het educatiepunt zijn eigendom van Stichting Speelzandt. De speeltuin zal jaarlijks worden gekeurd. Verder onderhoud en beheer zal worden uitgevoerd door medewerkers van St(r)andplaats Nederzandt en eventuele vrijwilligers.
<b>Afbreukrisico*</b>	Vanuit het programmamanagement van het Nationaal Park is veel draagvlak voor dit project. Daarnaast is Staatsbosbeheer enthousiast over het educatieve karakter en het feit dat er een openbare speelplek wordt gerealiseerd voor de kinderen zodat er geen overlast ontstaat aan het natuurlandschap. Dunea, Staatsbosbeheer en gemeente Noordwijk zijn betrokken bij de inrichting van het educatiepunt.

Bijlage 4 bij Z-17-42964 / UIT-18-87595

Projectblad B(l)oeiende Bollenstreek - Merovechpark

<b>Aanvraag bijdrage</b>	Uitvoering
<b>Naam project*</b>	Merovechpark, de Horn
<b>Naam opsteller</b>	Truïke Hoogkamer
<b>Datum*</b>	22 januari 2018
<b>Versienummer</b>	4
<b>Gegevens aanvrager*</b>	Gemeente Katwijk, Koningin Julianalaan 3; Postbus 589, 2220 AN Katwijk Truïke Hoogkamer, <a href="mailto:t.hoogkamer@katwijk.nl">t.hoogkamer@katwijk.nl</a> , Tel. 071-4065284
<b>Project organisatie</b>	Bestuurlijk opdrachtgever: Wethouder K. van der Spijk Ambtelijk opdrachtgever: Michiel van de Berg Projectleider: Martin Verheijen
<b>Beleidskader*</b>	Het Merovingische grafveld is aangewezen als een Rijksmonument. In het bestemmingsplan 'de Horn' wordt het grafveld als een cultuurhistorisch belangrijk element ingepast in het plan.
<b>Situatieschets*</b>	Ligging aangeven, een kaart toevoegen als bijlage nummer 1
<b>Toelichting* (met resultaten)</b>	<p>Het Merovech park ligt binnen het bouwproject de Horn. Dit gebied is aangewezen als Rijksmonument. Doel van het Merovech park is aan de ene kant het duurzaam beschermen van het grafveld, maar ook het zichtbaar en beleefbaar maken van de historie van de plek. Bij de ontwerpfase is bewust gekozen voor een ontwerp wat verder gaat dan noodzakelijk is voor de bescherming van het grafveld en voor groenvoorziening van de wijk. Hierdoor ontstaat een aantrekkelijker gebied met meer groen dan het groene platte grasveld wat anders de inrichting van het park zou worden. Door meer grond het gebied in te brengen ontstaat meer dynamiek in het gebied. Op deze manier wordt het park aantrekkelijker en is het ook mogelijk om beplanting / bomen te plaatsen zonder dat dit schade toebrengt aan de archeologische waarden in de ondergrond. Hiernaast zorgt het gevormde dynamiek in combinatie met de beplanting voor een sfeer van rust en ruimte waar het dagelijks leven even tot stilstand komt, een plek waar je even kunt opladen en tot rust kunt komen.</p> <p>In 2017 wordt de grond die vrij komt bij de ontwikkeling van de woonwijk en het graven van de Vlietmeander gebruikt om meer hoog-laag dynamiek te maken in het park. Het bestaande maaiveld wordt opgehoogd waardoor de archeologische schatten duurzaam worden beschermd. De ophoging is een hellend vlak waarin als het ware een cirkel is uitgesneden. Dit horizontale ronde vlak is de verbeelding van het grafveld. De kanaalkant is hoog, met zicht op het kanaal en de oostelijke Vlietmeander, waardoor een uitkijkpunt over het water wordt gecreëerd.</p> <p>Bij opgravingen zijn kralen, kenmerkende vondsten uit de Merovingische periode, gevonden. Zo zijn op deze locatie o.a. 13 kralenkettingen gevonden, deze werden lokaal gemaakt op het abdijterrein in Rijnsburg en geïmporteerd. Deze kralen komen terug in het park als een spoor van XXL kralen in de boomweide en het centrale veld. Hiernaast is een unieke gesp gevonden op deze locatie, het patroon van deze gesp komt terug in de parkbanken, maar ook in het patroon van een aantal vaste plantenborders.</p> <p>De entree's van het park zijn verbijzonderd met:</p> <ul style="list-style-type: none"> <li>-kralen</li> <li>-Vaste plantenborder (oa. Rudbeckia, aster, Nepeta en Salvia)</li> <li>-Verwilderingsbollen (oa. Sneeuwkllokje, boshyacint, winterakoniet).</li> <li>-uitzicht op het kanaal</li> </ul>

-bijzondere bomen

### Het kralenveld



#### *Verbinding met de routenetwerken*

Het wandelroutenetwerk en het fietsroutenetwerk lopen op dit moment direct langs de locatie waar het park wordt gerealiseerd. Bij de realisatie van het park zullen de wandelpaden in het park aangesloten worden op het wandelknooppuntennetwerk en zal voor fietsende recreanten op het fietsknooppuntennetwerk een verwijzing naar de ingang van het park worden gemaakt.

#### *Biodiversiteit*

Bij het inrichtingsplan is aandacht voor de biodiversiteit. Zo worden de waterkanten voorzien van natuurvriendelijke oevers, worden jaarrond bloeiende bloemen geplant en is er aandacht voor de aanwezige vleermuizen in het gebied.

#### *Activiteit 1: Definitief Ontwerp*

#### *Activiteit 2: Bestek*

#### *Activiteit 3: Uitvoering*

#### *Activiteit 4: Communicatie*

#### **Regionaal belang (groenprogramma RIF)**

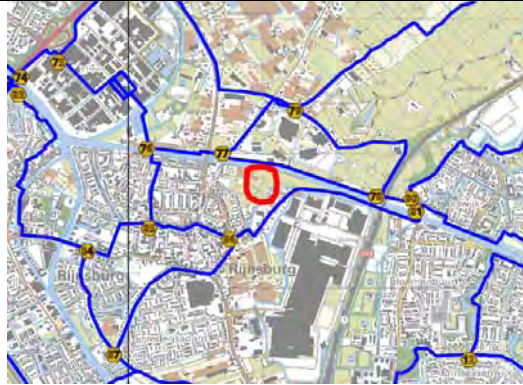
Het project sluit aan bij twee doelen van het Regionaal Groenprogramma:

- Groenblauwe en recreatieve structuur
- Cultuurhistorie.

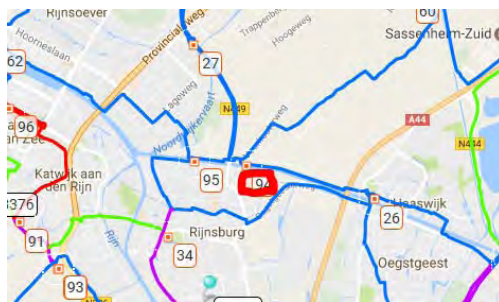
Komende jaren wordt uitvoering gegeven aan de projectlocatie de Horn. Binnen deze locatie is het Merovech park een bepalend onderdeel van het stedenbouwkundig plan. Op deze locatie komt een parkgebied dat goed is aangesloten op fiets- en wandelnetwerken en ecologische structuren waardoor het verankerd is in de groenstructuur van Rijnsburg en de streek. Het parkgebied maakt verborgen kwaliteiten zichtbaar. Het Merovingisch grafveld, dat in de ondergrond aanwezig is, geeft deze plek een bijzondere betekenis. Voor het behouden van het Merovingisch grafveld is het nodig dat het gebied wordt afgedekt met een minimaal 30 cm leeflaag.

	<p>Om het park meer dynamiek en eigen karakter te geven krijgt het in het plan reliëf en komen er elementen waarin gezocht wordt naar inspiratie uit de Merovingische cultuur. Naast aandacht voor de cultuurhistorische aspecten wordt bij de inrichting rekening gehouden met diverse ecologische aspecten waaronder in ieder geval foeragerende en verblijvende vleermuizen en natte natuur vanwege de ligging aan het water (het Oegstgeesterkanaal en de Vliet).</p> <p>Hiernaast worden een aantal borders met diverse bloeiende vaste planten gerealiseerd en komen er een aantal locaties met verwilderingsbollen. In het beplantingsplan zal gekozen worden voor planten die aantrekkelijk zijn voor bijen zodat jaarrond bloemen aanwezig zijn.</p> <p>Door extra aandacht te geven aan de inrichting ontstaat een park langs de verschillende routenetwerken waar recreanten uit de hele regio kunnen genieten van de rust en de ruimte en kennis kunnen nemen van de geschiedenis.</p>
<p><b>Aansluiting bij gebiedsprogramma B(I)oeiende Bollenstreek*</b></p>	<p><b>A Algemeen</b>  <i>Het project draagt bij aan alle drie de hoofdthema's</i></p> <p><i>1: Identiteit versterken</i>  <i>2: Vergroten belevingsmogelijkheden</i>  <i>3: Versterken Natuurwaarden</i></p> <p>Het wandelknooppuntennetwerk en het fietsknooppuntennetwerk lopen direct langs het Merovingisch grafveld. Bij de ontwikkeling van het grafveld wordt de belevingsmogelijkheid langs deze routenetwerken vergroot. Midden in een stedelijke omgeving komt een rustplek waar de recreant even tot rust kan komen. Hiernaast is het Merovingisch grafveld aangewezen als Rijksmonument. In het project willen we het park zo ontwikkelen dat er een dynamisch park ontstaat waar recreanten de vindplaats kunnen beleven door o.a. de elementen van de Merovingische cultuur die zichtbaar worden gemaakt in diverse kunstobjecten, maar ook in de patronen die in de verschillende beplantingen zijn aangebracht. Hiernaast worden er natuurvriendelijke oevers aangelegd en is er aandacht voor jaarrond bloeiende planten en de aanwezige foeragerende en verblijvende vleermuizen.</p> <p><b>B specifiek</b>  Dit project sluit aan bij:</p> <ul style="list-style-type: none"> <li>- subdoelstelling 1: Merovingers is één van de Parels van het Gebiedsprogramma</li> <li>- subdoelstelling 2: Het Merovingisch grafveld is de entree vanuit Leiden / Oegstgeest</li> <li>- subdoelstelling 3: Door het gebruik van jaarrond bloeiende struiken, bloemen en bollen wordt het park een locatie met jaarrond bloeiende beplanting</li> <li>- subdoelstelling 4: Het Merovech park verbeeldt een stuk vroege geschiedenis en is een rustpunt en uitkijkpunt langs het wandel- en fietsknooppuntennetwerk.</li> <li>- subdoelstelling 5: aansluiting op zowel het fiets- als wandelknooppuntennetwerk, het park biedt de recreant een extra belevingsmogelijkheid/bestemming. Het gebied is op dit moment niet toegankelijk. De routes worden na realisatie van het park aangepast zodat de recreanten het gebied kunnen bereiken.</li> </ul>





Wandelknooppuntennetwerk



Fietsknooppuntennetwerk

- Subdoelstelling 8: In het beplantingsplan zal gekozen worden voor planten die aantrekkelijk zijn voor bijen (jaarrond bloeiende beplanting), natuurvriendelijke oevers, en aandacht voor de aanwezige vleermuizen in het gebied.
- Parel Strand en Duinen: In de visie Parel Strand en Duinen is aandacht voor 3 verhaallijnen, namelijk het Nationaal Park Hollandse Duinen, erfgoed en bijzondere natuurlijke verbindingen. Binnen de verhaallijn erfgoed past het Merovingisch park als versterkte beleving van het erfgoed. Ook zorgt het voor een toevoeging van de verhaallijn bijzondere natuurlijke verbindingen door het verbeteren van verbindingen tussen woongebieden en groengebieden, het geeft een impuls voor een leefbare woonomgeving en het versterkt de "lokale natuur" en de groene dooradering van de streek.

<b>Integraliteit</b>	Bij de realisatie van het park is aandacht voor het behoud van de historische waarde in de ondergrond, maar ook om de kenmerken van deze cultuur zichtbaar te maken als elementen in het park (XXL kralen, en kleurpatronen in de beplanting). Hiernaast zal ook de omgeving en de recreanten geïnformeerd worden over het bijzondere karakter van deze plek.
<b>Oppervlakte of aantal</b>	1 hectare aan park omringd door 0,5 ha nieuw water (Herstel van de vroegere meander van De Vliet)
<b>Grondverwerving</b>	De gronden zijn volledig eigendom van de gemeente.
<b>Financiën*</b>	<p><b>Vorbereiding:</b> (gedekt door de gemeente)            Activiteit 1: Definitief ontwerp € 20.000,-</p> <p><b>Uitvoering</b>            Activiteit 2: Bestek €15.000,-            Activiteit 3: Uitvoering € 689.200,-</p>

	<p><b>Communicatie</b> (gedekt door gemeente en de regio)  <i>Activiteit 4: Communicatie €25.000,-</i></p> <p><b>Onvoorzien</b>  <i>Voor de uitvoering is rekening gehouden met een post onvoorzien van 10%</i>  <i>Totaal € 824.100</i></p> <p><b>Dekking:</b>  Sgg € 282.700  RIF € 201.025  gemeente € 340.375</p> <p><b>Beheer</b>  De jaarlijkse kosten voor het beheer zijn nog niet exact bekend.  Deze kosten worden meegenomen binnen de gemeentelijke beheer en onderhoudsbudget.</p> <p>Voor dit project is voor het behoud van de archeologische waarden een BRIM en RCE subsidie verleend. Deze zijn verleend voor de voorbereiding, waaronder de planvorming, en voor het in stand houden van de archeologische waarden. Deze staan los van de inrichting in het gebied.</p>
<b>Planologische verankering</b>	Het plan is al vastgelegd in het vigerend bestemmingsplan.
<b>Doorlooptijd project/ planning *(tot eind voorbereiding)</b>	Het concept inrichtingsplan is door het college vastgesteld. 2 <sup>e</sup> kwartaal 2017 opstellen definitief plan en opstellen bestek. 1 <sup>e</sup> kwartaal 2018 starten met uitvoering / Grondwerk Na rijping van de grond +/- 2019 aanleggen inrichting 2020 Einde project.
<b>Vergunningen</b>	Ja, er is een vergunning nodig van de Rijksdienst voor het cultureel erfgoed. Deze is verleend en inmiddels onherroepelijk.
<b>Eigendom, beheer en onderhoud</b>	Na inrichting wordt het beheer van het gebied opgenomen in het groenbeheerplan.
<b>Afbreukrisico*</b>	Het project loopt gelijktijdig met de ontwikkeling van de te realiseren woonwijk De Horn. Bestuurlijk is er draagvlak voor het project. Het bestuur heeft ingestemd met het ontwerp.

## Bijlage 5

### Projectblad 5 Park Rusthoff opwaarderen entree noordzijde en hoofdentree

Naam project	Park Rusthoff Sassenheim, fase 1 opwaardering entree noordzijde en fase 2 opwaarderen hoofdentree
Gegevens aanvrager	Naam contactpersoon: P.R.M. ten Velden Constantijnlaan 20 2171 ZC Sassenheim Telefoonnummer +31 6 54 23 53 40 E-mail <a href="mailto:paul.tenvelden@gmail.com">paul.tenvelden@gmail.com</a> Website <a href="http://www.parkrusthoff.nl">www.parkrusthoff.nl</a>
Locatie project	Sassenheim (gemeente Teylingen)
Korte omschrijving	<p>Park Rusthoff is in de jaren 2000-2003 volledig gerevitaliseerd, waarbij het oorspronkelijke karakter van het park succesvol is hersteld. Er is echter een stukje aan de noordzijde van het park, grenzend aan de Kerklaan, dat daarbij min of meer is "vergeten". De entree aan de zijde van de Kerklaan is kort gezegd weinig attractief en niet conform ontwerp uitgevoerd. Het is thans een wat onbestemd gebied en maakt een rommelige, onverzorgde indruk. In samenwerking met landschapsarchitect Bosch &amp; Slabbers is een plan gemaakt om deze entree op te waarderen. Het plan voor fase 1 voorziet in de aanleg van een kleine boomgaard met oude fruitrassen, een nieuwe fietsenstalling en het herstellen van de heesterbeplanting. Daarnaast voorziet het plan in een goede oplossing voor een opstelplaats voor de afvalcontainers en de berg met snoeiafval. Ten slotte wordt ook een nieuwe entree gerealiseerd. De bestaande toegangspoort wordt de nieuwe een stukje verplaatst en verbreed. Dit verkleint de kans op beschadiging van de pilasters, vergroot de verkeersveiligheid op de Kerklaan en vermindert de overlast doordat voertuigen makkelijker het park in kunnen draaien. Door de verplaatsing en verbreding van de poort moet het hekwerk ook worden aangepast.</p> <p>Het ruimtelijk concept van het monumentale park Rusthoff is dat van een open middengebied, omsloten door ruimtelijk verdichte wanden. Fase 2 richt zich op de herinrichting om deze intimiteit en beslotenheid van het park terug te brengen. Dit plan voorziet in de aanplant van een aantal eiken in een forsere maatvoering. Met de toenemende beschaduwning zullen dan ook de rododendrons, die nu te warm staan, zich beter ontwikkelen. De rododendrons zijn zeer belangrijk voor park Rusthoff. Ooit werd park Rusthoff geroemd om zijn heesterhout blijkens een citaat van dominee Wustenhoff in het Leidsch Dagblad uit 1900: "...een zekere vermaardheid heeft Rusthoff bij de kenners om zijn heesterhout bovenal, zoo mooi en zoo zeldzaam als men maar ergens zien kan". De rododendrons nemen thans, na de grote revitalisatie in 2000-2004, weer een voorname plaats in na jarenlange afwezigheid in de vorige eeuw. Toch is er nog ruimte voor verbetering en dit plan voorziet ook daarin door aanplant van extra rododendrons. Direct achter het sierhekwerk van de monumentale hoofdentree ligt de zogenaamde "rode loper", die zijn naam dankt aan de rode klinkers. Aan weerszijden staan oude lindebomen. De bomen zijn een aantal jaren terug volledig gekandelaberd wat goed heeft uitgepakt. De bomen lijken op het oog hersteld. Echter zijn deskundigen van mening dat alle bomen ziek zijn en nog slechts een aantal jaren meekunnen. Dit plan voorziet in het vervangen van deze monumentale lindes door 10 nieuwe in een forse maatvoering, waarbij de verloren gegane symmetrie van de laan weer terug gebracht wordt. Dit betekent wel dat het straatwerk van de rode loper hierop aangepast moet worden, waarbij ook de verzakking van de bestrating op enkele plaatsen meteen aangepakt wordt.</p>
Doel Erfgoedlijn	Strategisch doel:

Landgoederen	<ul style="list-style-type: none"> <li>- Beleven</li> <li>- Benutten</li> </ul>
	<p>Operationeel doel:</p> <ul style="list-style-type: none"> <li>- Beschermd als monument en geborgd in de ruimtelijke ordening</li> <li>- Object(en) gerestaureerd</li> <li>- Toeristisch-recreatief attractiepunt ontwikkeld</li> </ul>
Resultaat van het project	<p>Fase 1:</p> <p>Een aantrekkelijke entree aan de noordzijde van het park dat beter aansluit bij de hoge kwaliteitsstandaard en allure van park Rusthoff. Een nieuwe poort in dezelfde stijl als de hoofdentree en recentelijk gebouwde entree bij het Boschplein, die weer vele decennia meekan, een geïntegreerde en praktische oplossing voor het afvoeren van afval uit het park en het stallen van fietsen. Herstelde heesterbeplanting en een kleine maar fraaie boomgaard van oude fruitrassen zorgt voor een intensere beleving en het beter benutten van dit deel van het park.</p> <p>Activiteit 1: entree  Activiteit 2: fietsenstalling  Activiteit 3: beplanting haag en heester  Activiteit 4: aanleg boomgaard  Activiteit 5: staartkosten (waaronder opening en onvoorzien)</p> <p>Fase 2 Hoofdentree</p> <p>Een gerenoveerde monumentale hoofdentree met zijn karaktervolle laan met symmetrie in de aanplant van de bomen. Intimiteit en beslotenheid van het park overeenkomstig het oorspronkelijke ruimtelijk concept door de aangebrachte verdichtingen aan de rand van het park. De verdichting bestaat uit enkele forse eiken, heesterbeplanting en uitbreiding en inbreiding van rododendrons.</p>
Toegevoegde waarde voor omgeving en beleefbaarheid erfgoedlijn	De opwaardering van de noordelijke entree zorgt voor een kwaliteitsimpuls en daarmee een verhoging van de beleving tot op een niveau dat aansluit bij de rest van park Rusthoff. De werkzaamheden bij de hoofdingang richten zich op de herinrichting om de intimiteit en beslotenheid van het park terug te brengen en de symmetrie in laanstructuur terug te brengen. Conserveren historisch erfgoed.
Relatie Erfgoedlijn Landgoederen	<p>Geografisch</p> <p>Park Rusthoff is gesitueerd in de landgoederenzone en vormt als zodanig een schakel tussen landgoed Keukenhof en de overige landgoederen/(voormalige) buitenplaatsen in Warmond zoals Leerust, huis te Warmond, Leevliet, Oostergeest etc. en Oegstgeest zoals Endegeest en Oud Poelgeest.</p> <p>Met het verhaal van de erfgoedlijn Landgoederenzone</p> <p>Als erkend Zocherpark levert Park Rusthoff een bijdrage aan het verhaal van de buitenplaatsen in Zuid-Holland en de roemruchte periode van de Zochers.</p> <p>Op die manier conserveren van cultureel erfgoed.</p>
Beleidskader	Beleidsvisie Cultureel Erfgoed 2017-2020 Provincie Zuid-Holland
<b>Regionaal belang (groenprogramma RIF)</b>	<b>1: Groenblauwe en recreatieve structuur</b> <b>3: Cultuurhistorie</b>
Projectorganisatie	<p>Initiatiefnemer: Stichting Beheer Park Rusthoff</p> <p>Projectleider: G. Rutgrink</p> <p>Partners (incl. bijdrage aan uitvoering project)  Stichting Vrienden van Park Rusthoff</p>
Oppervlakte of aantal	De noordelijke entree met bijkomende voorzieningen (fase1) en de hoofdentree met lanenstructuur (fase 2) van een landgoedpark van 6,5 ha.
Grondverwerving	De grond is in eigendom van de gemeente Teylingen. De gemeente heeft een beheerovereenkomst met de Stichting Beheer Park Rusthoff
Financiële paragraaf	<b>Omschrijving kosten (ex BTW):</b> <u>Inrichting entree Kerklaan</u>

	<p>(pilasters, doorgang en hekwerk): € 19.000  Fietsenstalling € 3.840  Beplanting haag en heesterbeplanting € 6.760  Aanleggen boomgaard € 2.200  Staart- en ingenieurskosten € 600  Onvoorzien: € 1.000  Totaal kosten: € 33.400  BTW 21%: € 7.014  Totale kosten inclusief BTW: € 40.414  <b>Dekking (ex-BTW):</b>  provincie Zuid-Holland (subsidie Erfgoedlijnen) € 10.000  regio Holland Rijnland (25%) € 8.350  Stichting Vrienden van park Rusthoff € 15.050</p> <p><u>Inrichting hoofdentree:</u>  Vorbereiding aanplant (grondverbetering en afvoer) € 14.600  Bestrating van de rode loper inclusief metalen opsluitingsranden linden: € 21.600  Aanschaf, levering en aanplant van 5 Eiken, 10 Linden, Rododendrons: € 40.200  Staart- en ontwerpkosten: € 3.700  Onvoorzien: € 2.000  <b>Totaal kosten: € 82.100</b>  BTW 21 % en 6 % op plantmateriaal: € 11.211  Totale kosten inclusief BTW: € 93.311  <b>Dekking (ex-BTW):</b>  provincie Zuid-Holland (subsidie Erfgoedlijnen) € 50.000  regio Holland Rijnland (25%) € 20.525  Stichting Vrienden van park Rusthoff € 11.575</p> <p>Bijdrage gemeenten  De gemeente Teylingen draagt bij aan de jaarlijkse kosten voor het reguliere onderhoud.</p>
	<p>Eigen bijdrage  De Stichting Beheer Park Rusthoff beschikt niet over financiële middelen om projecten uit te voeren. Al het geld wordt besteed aan beheer en instandhouding. Geld voor projecten moeten wij betrekken vanuit externe fondsen en de Stichting Vrienden van park Rusthoff</p> <p>Inzet vrijwilligers (in uren)  De inzet van vrijwilligers is beperkt tot sloop van de oude fietsenstalling.  4 man, 1 dagdeel = ca. 16-20 uur</p>
Planning	<p>Uitvoering fase 1: 2018  Uitvoering fase 2: 2019-2020</p>
Communicatie en PR	<p>De Stichting Beheer Park Rusthoff en de Stichting Vrienden van Park Rusthoff hebben een gezamenlijke PR commissie opgericht. De PR commissie draagt verantwoordelijkheid voor de website en uitingen via social media. Het park heeft een eigen Facebook account. Daarnaast zijn er goede contacten met de lokale en regionale pers. Omdat het werk gedaan wordt door vrijwilligers zijn er geen personele kosten aan verbonden.</p>
Huidige fase project	<p>Ontwerp- en bestekfase</p>
Duurzame verankering	<p>Onderdeel van beheervisie Rusthoff 2012 - 2022</p>
Vergunningen	<p>Er is een omgevingsvergunning nodig. Hierover is al overleg geweest met de gemeente.</p>
Afbreukrisico's	<p>Geen/nvt</p>



**Bijlage 2: Begroting: dekkingsplan**

	<b>Fase 1 Activiteit 1, 2, 3, 4, 5</b>	<b>Fase 2 Activiteit 1, 2, 3, 4</b>	<b>Totaal (ex BTW):</b>
Provinciale Programmasubsidie gebiedsprogramma (sgg)			
Provinciale subsidie Erfgoedlijnen (sre)	€ 10.000	€50.000	€60.000
Regionale bijdrage (RIF)	€ 8.350	€20.525	€28.875
Bijdrage projecttrekkende gemeente			
Bijdragen overige gemeenten			
Bijdragen van derden (Stichting Vrienden van Park Rusthoff)	€ 15.050	€11.575	€26.625
Bijdrage andere fondsen			
Subsidie/ cofinanciering Rijk/ Europa			
Subsidie LEADER			
<b>totaal</b>	<b>€33.400</b>	<b>€82.100</b>	<b>€115.500</b>
Opbrengsten			
			€

Projectblad 6 Tuinmuur Calorama

Naam project	Tuinmuur Calorama
Gegevens aanvrager	<p>Naam contactpersoon:          Ronald van Immerseel          Huis Calorama          Gooweg 21          2201 AX Noordwijk-Binnen          Telefoonnummer: 06 53946858          E-mail: <a href="mailto:ronalovi@ziggo.nl">ronalovi@ziggo.nl</a>          Website: <a href="http://www.calorama.nl">www.calorama.nl</a></p>
Locatie project	Noordwijk
Korte omschrijving project	<p>Restauratie van de 12 meter lange en 2,5 meter hoge rondgebogen tuinmuur. De tuinmuur is in slechte staat (scheuren in muur en fundering, stucwerk kapot) door de groei van twee bomen. De twee bomen verwijderen (fase 1 is al uitgevoerd) en restauratie van de tuinmuur met behoud van patina is in voorbereiding. De restauratie van de tuinmuur maakt onderdeel uit van een groter en omvattender herstel van de gehele tuin- en parkaanleg dat in de periode 2017-2022 zal worden uitgevoerd.</p>
Doel Erfgoedlijn Landgoederen	<p>Strategisch doel:</p> <ul style="list-style-type: none"> <li>- Beschermen</li> <li>- Beleven</li> </ul> <p>Operationeel doel:</p> <ul style="list-style-type: none"> <li>- Beschermd als monument en geborgd in de ruimtelijke ordening</li> <li>- Object(en) gerestaureerd</li> </ul> <p>De restauratie van de historische tuinmuur is een onderdeel van de restauratie van het hele park en de ontwikkeling van een onthaalpaviljoen in koetshuis met parkeergelegenheid.</p> <ul style="list-style-type: none"> <li>- Zichtbaarheid vergroot</li> <li>- bereikbaarheid vergroot (in samenhang met onthaalpaviljoen in koetshuis en parkeergelegenheid aldaar)</li> <li>- Toeristisch-recreatief attractiepunt ontwikkeld (in samenhang met onthaalpaviljoen in koetshuis en parkeergelegenheid aldaar)</li> <li>- Objecten verbonden</li> </ul>
Resultaat van het project	<p>Restauratie van de Rijksmonumentale tuinmuur als onderdeel van de herstellende Rijksmonumentale tuin- en parkaanleg van de complex historische buitenplaats Calorama.</p>
Toegevoegde waarde voor omgeving en beleefbaarheid erfgoedlijn als geheel	<p>De restauratie van de tuinmuur vormt onderdeel van het totale herstel van de gehele Rijksmonumentale tuin- en parkaanleg van de buitenplaats Calorama dat in de komende zes jaar zal worden uitgevoerd.. Hiertoe is met subsidie van het Rijk een beheer- en herstelplan gemaakt dat door de RCE passend is verklaard. De halfronde tuinmuur met tuinpoort uit de eerste helft van de 19<sup>e</sup> eeuw scheidt het terras voor de salon met zichttas op de rozentuin uit de eerste helft van de 19<sup>e</sup> eeuw van de personeelsbinnenplaats bij de keuken. De tuinmuur benadrukt het upstairs –downstairs-aspect van de buitenplaats.</p>
Relatie met de erfgoedlijn Landgoederenzone	<p>Onderdeel van de landgoederenzone, bijzonder door de ligging van de ca. 4.5 ha. grote buitenplaats midden in Noordwijk. In Noordwijk wordt veel aandacht gegeven aan het belang van Noordwijk voor de kruidenteelt (museum Veldzicht). Calorama met zijn 17<sup>e</sup>-eeuwse kruidendrogerij (rijksmonument) en de tuin- en parkaanleg met zijn bijzondere wallenstructuur en daarmee microklimaat waarin de historie van de kruidenteelt nog aanwezig is. Het verhaal van de kruidenteelt wordt onder andere verteld in het in 2017 verschenen boek "Kruidenteelt rond</p>



	<p>Calorama".</p> <p>Met het verhaal van de erfgoedlijn Landgoederenzone: Calorama is in 2015 door de laatste particuliere eigenaar ondergebracht in de anbi-stichting Calorama-Everwijn-Taets van Amerongen. Sinds 2015 wordt Calorama opengesteld voor belangstellenden. Calorama heeft een klein park met een, door zijn bijzondere achtergrond in de 17 t/m 19<sup>e</sup> eeuw als kruidenkwekerij en bloembollenkwekerij, zeer bijzondere stinzenflora. De tuin- en parkaanleg is daardoor zeer kwetsbaar. Calorama heeft hierdoor ook een bijzondere positie binnen de NSW en heeft vrijstelling van openstelling vanwege deze kwetsbaarheid. Desondanks wil de Stichting CET Calorama delen met en tonen aan geïnteresseerden. Hiertoe is gekozen voor de formule van kwalitatieve openstelling in plaats van kwantitatieve openstelling. Dat wij dit serieus nemen mag blijken uit de activiteiten die sinds 2015 ontplooid zijn: Historische wandelingen in samenwerking met de De Oude Dorpskern / Historische Vereniging Oud Noordwijk /, theatervoorstellingen (in 2016 KunstKlank met het project "De Geheime Tuin" met bijna 4.000 bezoekers over 4 dagen verspreid met kinder- en volwassenenvoorstellingen).</p> <p>Als gevolg van deze activiteiten is er inmiddels een zeer actieve vrijwilligersgroep van ca. 20 personen geformeerd die de rozentuin onderhoudt.</p> <p>Ook in 2017 worden de al bestaande activiteiten gecontinueerd. Met als bijzondere extra's zal in augustus 2017 voor het eerst in 60 jaar de Noordwijkse Jeroensprocessie in Noordwijk weer over de buitenplaats voeren naar het Jeroensveld in het park waar volgens overlevering de heilige Jeroen zou zijn onthoofd. Ook in augustus 2017 ontvangt Calorama een aantal jeugdcores die in het park zullen optreden.</p> <p>In 2018 willen wij het koetshuis geschikt maken tot een "onthaalpaviljoen" waar wij grotere groepen kunnen ontvangen die de buitenplaats bezoeken.</p>
Aansluiting bij andere Erfgoedlijnen, bestaande toeristenstromen en/of gebiedsontwikkelingen	<p>Ja</p> <p>Stichting CET heeft een projectaanvraag lopen bij de Landschapstafel Bollenstreek / Waterschap en in samenwerking met gemeente Noordwijk voor de restauratie van de gehele tuin- en parkaanleg. Van de kosten hiervan, begroot op € 233.000, zal Stichting CET 25% voor haar rekening nemen.</p>
Beleidskader	<p>- Beleidsvisie Cultureel Erfgoed 2017-2020 Provincie Zuid-Holland</p> <p>- Doelstelling anbi- Stichting Calorama-Everwijn-Taets van Amerongen: "De stichting heeft ten doel de instandhouding en voortbestaan van de historische buitenplaats Calorama met de daarbij behorende gebouwen en haar omgeving en het met de zich in huis bevindende inboedel als cultuurhistorisch als natuurmonument op zodanige wijze, dat daarmee het behoud van historisch buitenplaatsbezit in Nederland wordt gediend en versterkt".</p>
<b>Regionaal belang (Groenprogramma RIF)</b>	<p><b>1: Groenblauwe en recreatieve structuur</b></p> <p><b>3: Cultuurhistorie</b></p>
Projectorganisatie	<p>Initiatiefnemer: Stichting Calorama-Everwijn-Taets van Amerongen</p> <p>Projectleider: P.A. de Jong</p>
Oppervlakte of aantal	Herstel van 1 tuinmuur
Grondverwerving	Het landgoed is in eigendom van de Stichting
Financiële paragraaf (Nader uit te werken: omschrijving subsidiabele kosten)	<p>Kosten raming: € 40.000 ex btw / € 48.400 incl btw (BTW is niet compensabel)</p> <p>Bouw- en restauratie kosten, grondwerk €30.000</p> <p>Staartkosten (bouwplaatskosten/ingenieursdiensten/onvoorzien) 9.500</p> <p>Feestelijke opening / plaatsing laatste steen € 500</p>

	<p><b>Dekking:</b>  provincie Zuid-Holland (subsidie Erfgoedlijnen) € 20.000  regio Holland Rijnland € 12.100  Stichting Calorama-Everwijn-Taets van Amerongen € 16.300</p> <p>Bijdrage gemeente  De gemeente Noordwijk draagt niet bij aan de kosten, maar stemt wel in met de uitvoering van dit werk.</p> <p>Inzet vrijwilligers (in uren): 40 uur opruimen en afvoeren takken, netjes maken omgeving na kappen en na restauratie tuinmuur..</p>
Planning (geplande start- en realisatiedatum)	2018. Op dit moment moet de grond na het verwijderen van de gevelde bomen eerst nog inklinken en zich opnieuw zetten
Wordt het project grotendeels uitgevoerd in het jaar waarvoor subsidie wordt aangevraagd?	Ja
Communicatie en PR	Na de oplevering van de tuinmuur zal deze feestelijk “geopend” worden met de plaatsing van de laatste steen. Hiertoe zullen pers, vrijwilligers en betrokkenen worden uitgenodigd.
Inzet leerlingwerkplaatsen (aantal plaatsen)	Voor dit project nog niet bekend. Calorama is sinds 2016 leerwerkplaats voor leerlingen van de opleiding Hovenier-stedelijk groen & natuurbeheer van het Wellantcollege locatie Rijnsburg. Wekelijks werken studenten hier onder begeleiding van docenten aan het (wegwerken van het achterstallig) onderhoud in tuin en park.
Werk voor personen met afstand tot de arbeidsmarkt	Nee
Huidige fase project	<p>Fase I (bomen kappen gereed): Nazorgfase (in stand houden) na kappen bomen</p> <p>Fase II (restauratie tuinmuur) : Voorbereidingsfase (kostenramingen door architect/bouwkundige gemaakt en vooroverleg met RCE/ gemeentelijke monumentenzorg en welstandscommissie heeft al plaatsgevonden)</p>
Duurzame verankering (businessplan met doorloop na 2016)	<p>Stichting Calorama Everwijn Taets van Amerongen heeft een gezonde financiële basis met een substantieel eigen “doelvermogen”. Uit de rekenen op het doelvermogen wordt de instandhouding van de complex historische buitenplaats Calorama betaald. De stichting wordt gecontroleerd door een Raad van Toezicht bestaand uit twee accountants en een jurist.</p> <p>Stichting CET heeft in 2016 een Brim Rood en Brim Groen beschikking gekregen voor het onderhoud aan monumentale opstallen en tuin en parkaanleg voor de komende zes jaar.</p>
<b>Vergunningen</b>	Er is geen vergunning nodig. Hierover is al overleg geweest met de gemeente.
Afbreukrisico's	Geen

	Aantal uur	Tarief*	Loon kosten uur x tarief	Materiaal /hulp- middelen (werk)	Kosten inhuur derden (diensten)	Com munic atie	Overig**	Btw	<u>Totale projectkoste n per activiteit incl BTW</u>	Kosten 2017	Kosten 2018
Activiteit 1: Bouw- en restauratie kosten, grondwerk tuinmuur				30.000				6.300	€ 36.300		€ 36.300
Activiteit 2: Staartkosten (bouwplaats kosten/ingenieursdiensten/ onvoorzien)				9.500				1.995	€ 11.495		€ 11.495
Activiteit 3: Feestelijke opening / plaatsing laatste steen				500				105	€ 605		€ 605
							<b>Totaal uitvoering</b>	8.400	€ 48.400		€ 48.400
							<b>Totale kosten:</b>		€	€	€

	<b>Activiteit 1, 2 , 3</b>	<b>Totaal:</b>
Provinciale Programmasubsidie gebiedsprogramma (sgg)		
Provinciale subsidie Groen (srg) / Erfgoedlijnen (sre)		€ 20.000
Regionale bijdrage (RIF)		€ 12.100
Bijdrage projecttrekkende gemeente		
Bijdragen overige gemeenten		
Bijdragen van derden		€ 16.300
Bijdrage andere fondsen		
Subsidie/ cofinanciering Rijk/ Europa		
Subsidie LEADER		
<b>totaal</b>		€ 48.400
Opbrengsten		
		€

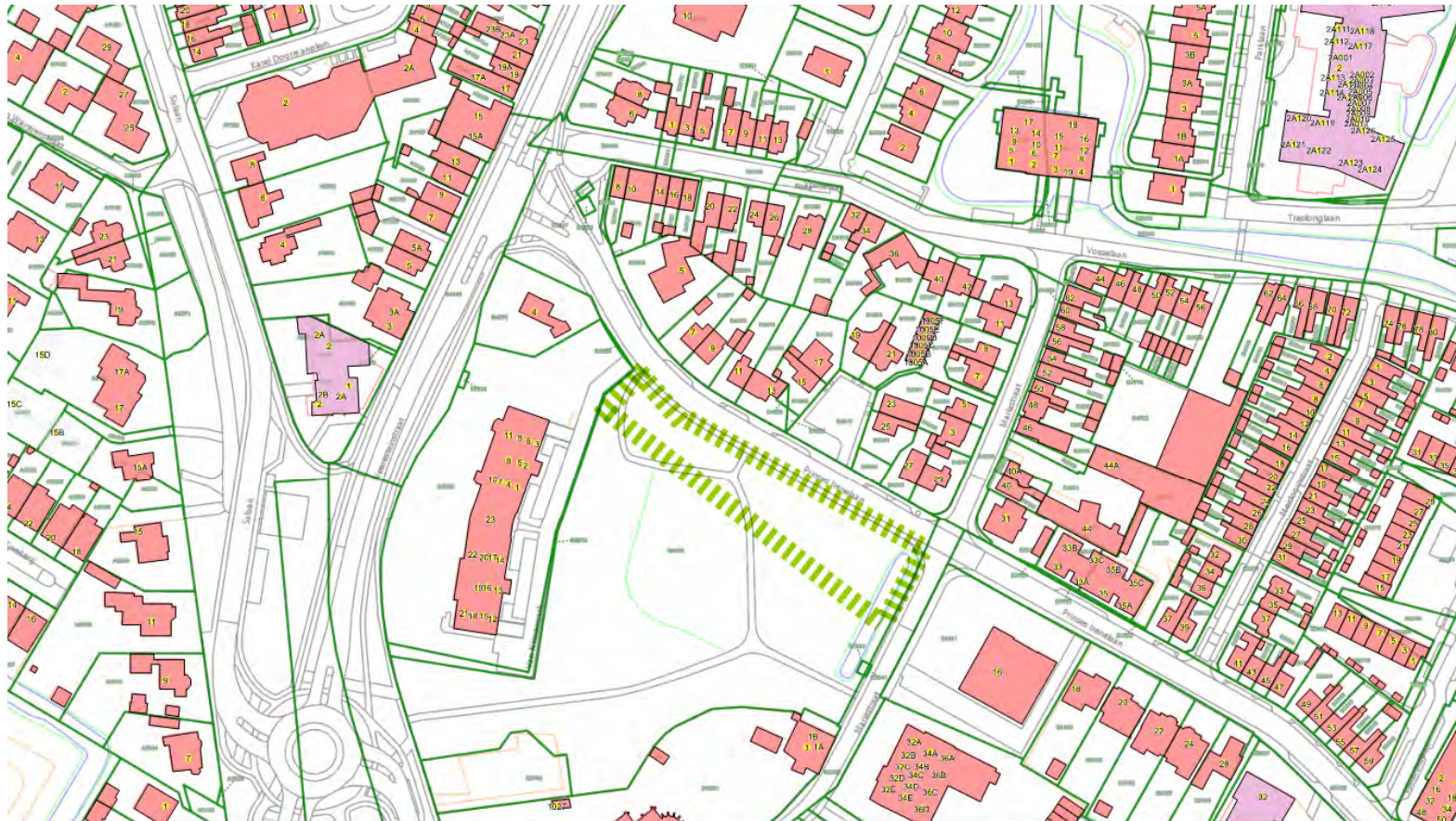
## Projectblad 7 Bloemrijke bermen Hillegom, Prinses Irenelaan

<b>Aanvraag bijdrage</b>	Uitvoering
<b>Naam project*</b>	Bloemrijke bermen Hillegom, Prinses Irenelaan
<b>Naam opsteller*</b>	Vincent Lommerse
<b>Datum*</b>	12-02-2018
<b>Versienummer*</b>	2
<b>Gegevens aanvrager*</b>	Gemeente Hillegom, Hoofdstraat 115, Postbus 32, 2180 AA Hillegom v.lommerse@hltsamen.nl
<b>Projectorganisatie</b>	HLTsamen, team beleid en inrichting, Domein Buitenruimte Bestuurlijk opdrachtgever: A. de Jong Projectleider: Vincent Lommerse
<b>Beleidskader*</b>	Gebiedsprogramma B(l)oeiende Bollenstreek – thema Jaarrond Bloemen zichtbaar – Visie uitstraling Duin- en Bollenstreek bermen en entrees, Groenbeleidsplan Hillegom 2016-2025 Beleidsvisie Groen van de provincie Zuid Holland: het versterken van de landschappelijke kwaliteit en identiteit en het geven van een kwaliteitsimpuls aan het landschap rondom het stedelijk netwerk; versterken van gebiedseigen identiteit van landschappen; groenbeleving, stad-landverbindingen en behoud en versterking belevingswaarde ISG: onderscheidende streek in de Randstad; ontwikkelen van recreatie en toerisme; beleving van de natuur- en cultuurhistorische waarde door de recreant; aantrekkelijke groene ruimte tbv goed woon- en vestigingsklimaat
<b>Situatieschets*</b>	Zie bijlage 1.
<b>Toelichting* (met resultaten)</b>	Hillegom is in 2016 gestart met de aanleg van bloemrijke bermen. Dit project is een voorzetting van de ingeslagen weg om bloeiende bermen in Hillegom en rest van de Bollenstreek aan te leggen. Inmiddels is er de Visie Uitstraling Duin- en Bollenstreek (vanuit het gebiedsprogramma opgesteld) waarin is aangegeven hoe binnen de Duin- en Bollenstreek een streekeigen uitstraling wordt verkregen middels de bloeiende bermen. Dit betreft wegen zowel buiten als binnen de bebouwde kom. In deze visie is ook bepaald dat doorgaande, van regionaal van belang zijnde, wegen binnen de bebouwde kom passen binnen deze doelstelling. De Prinses Irenelaan past binnen deze visie en uitwerking. De Prinses Irenelaan sluit aan bij de reeds gerealiseerde bloemrijke bermen langs de N208. Het gebied van de Prinses Irenelaan maakt deel uit van het voormalige landgoed Treslong (Van Nispenpark, onderdeel Parel het Hof van Hillegom). Daarom is gekozen om hier het bermtype 3 verwilderingsbollen toe te passen in een strook van het park die grenst aan deze laan.  <b>Resultaat</b> Versterking van de bloeiende bermen binnen de Duin- en Bollenstreek langs de regionale doorgaande wegen binnen de bebouwde kom (circa 2.500 m <sup>2</sup> over een lengte van 130 meter)
<b>Regionaal belang (groenprogramma RIF)</b>	Het project draagt bij aan de doelstellingen: 1: Groenblauwe en recreatieve structuur 3: Cultuurhistorie Door het toevoegen van landschapselementen in de groenstructuur worden de dorpen in de Bollenstreek aantrekkelijker voor de recreant en beter herkenbaar. Het bevorderen van de biodiversiteit. Versterken van de samenhang en de herkenbaarheid van de cultuurhistorische elementen.
<b>Aansluiting bij gebiedsprogramma B(l)oeiende Bollenstreek*</b>	<b>A Algemeen</b> 1: Identiteit versterken – er is gekozen voor een bermtype uit de Visie Uitstraling Duin- en Bollenstreek 2: Vergroten belevingsmogelijkheden - 3: Versterken Natuurwaarden – bloemrijke bermen dragen bij aan het inrichten van het landschap voor insecten (bijenlandschap)

	<p><b>B specifiek</b></p> <p>1. Parels versterken – de berm maakt onderdeel uit van het Van Nispenpark, onderdeel parel Hof van Hillegom</p> <p>3. Jaarrond bloemen zichtbaar maken - Het bermtypen 3 Verwilderingbollen bij landgoedclusters in gazon/ kruiden/ onder bomen is van toepassing</p> <p>4. Belevingsmogelijkheden langs routenetwerken toevoegen</p> <p>6. Unieke verhaal van de Duin- en Bollenstreek vertellen - Visie uitstraling Duin- en Bollenstreek bermen en entrees</p> <p>7. Cultuurhistorische landschap beschermen en verbeteren – kwaliteitsimpuls park voormalig landgoed Treslong</p>
<b>Integraliteit</b>	Dit project zorgt voor meer diversiteit van het groen en versterking van de biodiversiteit en ecologische waarden (bijen en vlinders)
<b>Oppervlakte of aantal</b>	Bloemrijke bermen langs doorgaande wegen conform bermtypen 3: 2.500 m <sup>2</sup>
<b>Grondverwerving</b>	Gronden zijn eigendom van de gemeente Hillegom. Grondverwerving is niet aan de orde
<b>Financiën</b>	<p><b>Kosten</b> leveren en aanplanten: € 36.250,- excl. B.T.W.</p> <p><b>Dekking:</b></p> <p>Gemeente Hillegom: € 12.687,50</p> <p>Subsidie Gebiedsprogramma's Groen 40%: € 14.500,00</p> <p>Regionale bijdrage Holland Rijnland - RIF 25% € 9.062,50</p>
<b>Planologische verankering</b>	Niet van toepassing
<b>Doorlooptijd</b>	Aanplant zal in 4 <sup>e</sup> kwartaal 2018 plaatsvinden
<b>Vergunningen</b>	Niet van toepassing
<b>Eigendom, beheer en onderhoud</b>	De bermen zijn gemeentelijk eigendom en zitten in het regulieren beheer van de gemeente Hillegom.
<b>Afbreukrisico*</b>	Niet van toepassing

## Bijlage 1 Kaart projectlocatie

### Locatie Prinses Irenelaan



**Bijlage 2 Begroting: kosten**

	uur	Tarief*	Loonkosten uur x tarief	Materiaal / hulp- middelen (werk)	Kosten inhuur derden (diensten)	Com munic atie	Overig** (s.v.p. specificeren)	Btw (alleen indien niet compensabe l of verrekenbaa r)	<u>Totale projectkosten per activiteit ex BTW</u>	Kosten 2017	Kosten 2018	Kosten 2019
Aantal												
Uitvoering				€ 36.250			<b>Totaal uitvoering</b>		€ 36.250		€ 36.250	
							<b><u>Totale kosten:</u></b>		€ 36.250		€ 36.250	€



**Bijlage 3: Begroting: dekkingsplan**

	<b>uitvoering</b>	<b>toelichting</b>
Provinciale Programmasubsidie gebiedsprogramma (Sgg) 40%	€ 14.500,00	
Provinciale Groensubsidie (srg)		
Regionale bijdrage (RIF) 25%	€ 9.062,50	
Bijdrage projecttrekkende gemeente Hillegom 35%	€ 12.687,50	
Bijdragen overige gemeenten		
Bijdragen van derden		
Bijdrage andere fondsen		
Subsidie/ cofinanciering Rijk/ Europa		
Subsidie LEADER		
<b>Totaal</b>	<b>€36.250,00</b>	

**Projectblad 8 Bloemrijke bermen Hillegom, Ronde Weerlaan - Voltstraat**

<b>Aanvraag bijdrage</b>	Uitvoering
<b>Naam project*</b>	Bloemrijke bermen Hillegom, Ronde Weerlaan - Voltstraat
<b>Naam opsteller*</b>	Vincent Lommerse
<b>Datum*</b>	12 december 2017
<b>Versienummer*</b>	1
<b>Gegevens aanvrager*</b>	Gebr. Van der Geest b.v., Oude Weerlaan 67, 2181 HZ Hillegom info@geestgrondwerk.nl
<b>Projectorganisatie</b>	Projectleider Gebr. van der Geest: Herman van der Geest HLTsamén, team beleid en inrichting, Domein Buitenruimte Bestuurlijk opdrachtgever: A. de Jong Projectleider HLTsamén: Vincent Lommerse
<b>Beleidskader*</b>	Gebiedsprogramma B(l)oeiende Bollenstreek – thema Jaarrond Bloemen zichtbaar – Visie uitstraling Duin- en Bollenstreek bermen en entrees, Groenbeleidsplan Hillegom 2016-2025
<b>Situatieschets*</b>	Zie bijlage 1.
<b>Toelichting* (met resultaten)</b>	<p>Het betreft een particulier initiatief. De Gebr. Van der Geest willen graag aansluiten op het initiatief van de streek om bloemrijke bermen te realiseren. Het sluit aan in het door de gemeente Hillegom in 2016 gestarte aanleg van bloemrijke bermen. De gebr. Van der Geest onderhouden de rotonde Weerlaan-Voltstraat al vele jaren. De toentertijd gedane aanplant is nodig aan vervanging toe. De Gebr. van der Geest willen graag aansluiten op de door de Duin- en Bollenstreek ontwikkelde Visie Uitstraling Duin- en Bollenstreek bermen en entrees. Als particulier initiatief wil het bedrijf daarom de beplanting op de door hen onderhouden rotonde vervangen voor beplanting zoals deze wordt voorgesteld in de Visie Uitstraling Duin- en Bollenstreek. Vanuit de gemeente wordt dit initiatief ondersteund en heeft bestuurlijk draagvlak en derhalve ook ambtelijk ondersteund</p> <p>Resultaat Versterking van de bloeiende bermen binnen de Duin- en Bollenstreek langs de regionale doorgaande wegen binnen de bebouwde kom</p>
<b>Regionaal belang (groenprogramma RIF)</b>	<p>De volgende ambities worden hiermee gerealiseerd:</p> <ol style="list-style-type: none"> <li>1. In het Regionaal Groenprogramma 2010 - 2020 van Holland Rijnland zijn Cultuurhistorie en Recreatie belangrijke thema's. Door het toevoegen van landschapselementen in de groenstructuur worden de dorpen in de Bollenstreek aantrekkelijker voor de recreant en beter herkenbaar.</li> <li>2. Uit de vastgestelde ambities in de ISG blijkt dat de regio onderscheidend wil zijn in de Randstad. Het ontwikkelen van recreatie en toerisme verdient meer aandacht. In de ISG is ook de beleving van de natuur- en cultuurhistorische waarde door de recreant een belangrijk onderdeel. Een aantrekkelijke groene ruimte biedt tevens een goed woon- en vestigingsklimaat</li> <li>3. Vanuit de Beleidsvisie Groen van de provincie Zuid Holland worden het versterken van de landschappelijke kwaliteit en identiteit en het geven van een kwaliteitsimpuls aan het landschap rondom het stedelijk netwerk als belangrijke punten genoemd. Het versterken van gebiedseigen identiteit van landschappen, onder meer door het de realisatie van landschapselementen, staat specifiek genoemd als maatregel. Groenbeleving, stad-landverbindingen en behoud en versterking belevingswaarde zijn hierbij belangrijke thema's.</li> </ol> <p>De volgende doelstelling worden hiermee gerealiseerd:</p> <ul style="list-style-type: none"> <li>• Verbetering van de toeristisch-recreatieve ontwikkeling.</li> <li>• Het verbeteren van de aantrekkelijkheid voor recreatief medegebruik.</li> </ul>

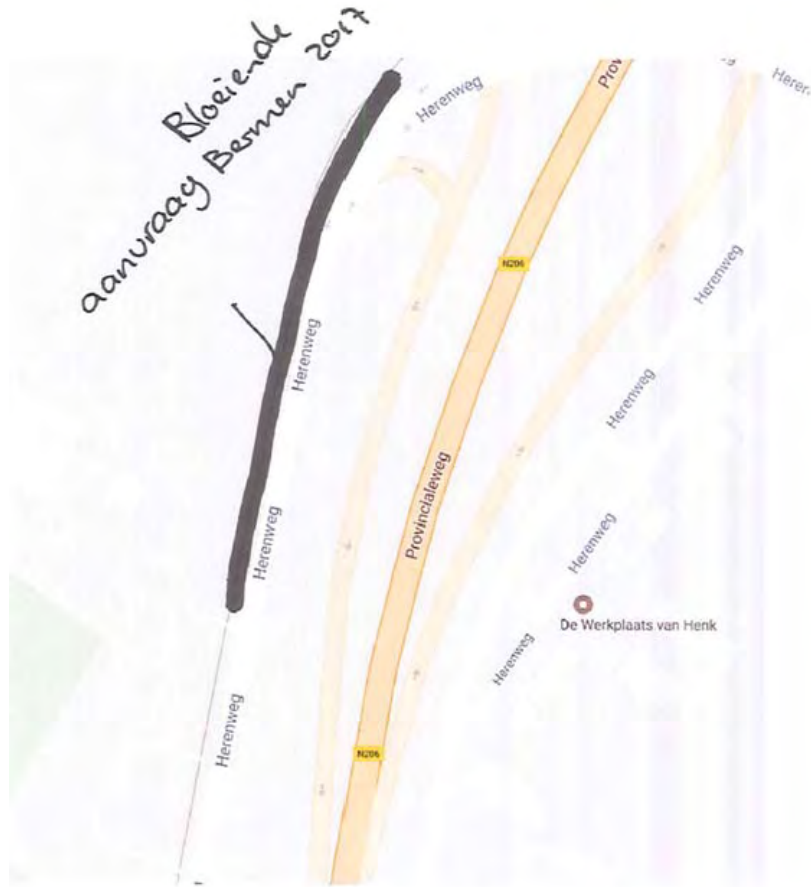
	<ul style="list-style-type: none"> <li>Het bevorderen van de biodiversiteit. Versterken van de samenhang en de herkenbaarheid van de cultuurhistorische elementen.</li> </ul>
<b>Aansluiting bij gebiedsprogramma B(l)oeiende Bollenstreek*</b>	<p><b>A Algemeen</b>  1: Identiteit versterken  2: Vergroten belevingsmogelijkheden  3: Versterken Natuurwaarden</p> <p><b>B specifiek</b>  Dit project sluit geheel aan bij:</p> <ul style="list-style-type: none"> <li>- De Visie uitstraling Duin- en Bollenstreek bermen en entrees</li> <li>- Het bermtypen 7 onderhoudsarme vaste planten met herkenbaar assortiment,</li> <li>- Het bermtypen 8 gazon met bollen zijn van toepassing</li> </ul>
<b>Integraliteit</b>	Dit project zorgt voor meer diversiteit van het groen en versterking van de biodiversiteit en ecologische waarden (bijen en vlinders)
<b>Oppervlakte of aantal</b>	Bloemrijke bermen langs doorgaande wegen conform bermtypen 7 en 8: 2.050 m <sup>2</sup>
<b>Grondverwerving</b>	Gronden zijn eigendom van de gemeente Hillegom. Grondverwerving is niet aan de orde
<b>Financiën</b>	Kosten inrichting bermen: € 45.720,- (materiaal en aanplant)  Dekking: Gebr. Van der Geest: € 11.430,00 Subsidie Gebiedsprogramma's Groen: € 22.860,00 Regionale bijdrage Holland Rijnland - RIF € 11.430,00
<b>Planologische verankering</b>	Niet van toepassing
<b>Doorlooptijd project/planning</b>	Aanplant zal in februari 2018 plaatsvinden
<b>Vergunningen</b>	Niet van toepassing
<b>Eigendom, beheer en onderhoud</b>	De bermen zijn gemeentelijk eigendom en zitten in het regulieren beheer van de gemeente Noordwijkerhout.
<b>Afbreukrisico*</b>	Niet van toepassing

## Bijlage 1 Kaart projectlocatie

Locatie Fossa (Mossenest)



Locatie Fietspad Herenweg



**Bijlage 2 Begroting: kosten**

	uur	Tarief*	Loonkosten uur x tarief	Materiaal / hulp- middelen (werk)	Kosten inhuur derden (diensten)	Com munic atie	Overig** (s.v.p. specificeren)	Btw (alleen invullen als deze niet compensabe l of niet verrekenbaa r is)	<u>Totale projectkosten per activiteit ex BTW</u>	Kosten 2017	Kosten 2018	Kosten 2019
Aantal												
Uitvoering				18.040			<b>Totaal uitvoering</b>		€ 18.040	€ 18.040		
							<b><u>Totale kosten:</u></b>		€ 18.040	€ 18.040	€	€

**Bijlage 3: Begroting: dekkingsplan**

	<b>uitvoering</b>	<b>toelichting</b>
Provinciale Programmasubsidie gebiedsprogramma (sgg)	€ 9.020	
Provinciale Groensubsidie (srg)		
Regionale bijdrage (RIF)	€ 4.510	Uitvoeringsovereenkomst 2014-2018
Bijdrage projecttrekkende gemeente NWH	€ 4.510	
Bijdragen overige gemeenten		
Bijdragen van derden		
Bijdrage andere fondsen		
Subsidie/ cofinanciering Rijk/ Europa		
Subsidie LEADER		
<b>totaal</b>	<b>€18.040</b>	

## Projectblad 9 Bloemrijke bermen Noordwijk

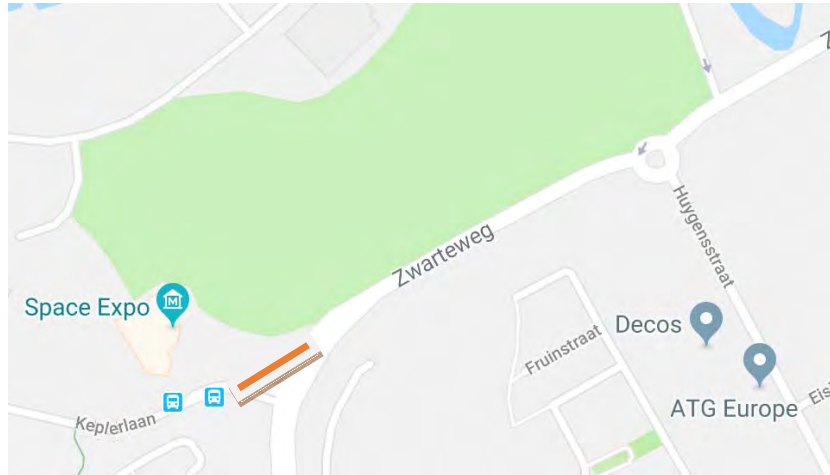
<b>Aanvraag bijdrage</b>	Uitvoering
<b>Naam project*</b>	Bloemrijke bermen Noordwijk, eerste fase
<b>Naam opsteller*</b>	Conny Keultjes en Dille Wielakker
<b>Datum*</b>	31 januari 2018
<b>Versienummer*</b>	3.0
<b>Gegevens aanvrager*</b>	Gemeente Noordwijk, Postbus 298, 2200 AG Noordwijk Conny Keultjes, c.keultjes@odwh.nl, 071-4083254
<b>Projectorganisatie</b>	Gemeente Noordwijk
<b>Beleidskader*</b>	Gebiedsprogramma B(l)oeiende Bollenstreek – thema Jaarrond Bloemen zichtbaar - Visie uitstraling Duin- en Bollenstreek bermen en entrees Beleidsvisie Groen van de provincie Zuid Holland: het versterken van de landschappelijke kwaliteit en identiteit en het geven van een kwaliteitsimpuls aan het landschap rondom het stedelijk netwerk; versterken van gebiedseigen identiteit van landschappen; groenbeleving, stad-landverbindingen en behoud en versterking belevingswaarde; ISG: onderscheidende streek in de Randstad; ontwikkelen van recreatie en toerisme; beleving van de natuur- en cultuurhistorische waarde door de recreant; aantrekkelijke groene ruimte tbv goed woon- en vestigingsklimaat
<b>Situatieschets*</b>	Zie bijlage 1.
<b>Toelichting* (met resultaten)</b>	<p>Vanuit het Gebiedsprogramma is de Visie Uitstraling Duin- en Bollenstreek opgeleverd, waarin is aangegeven hoe binnen de Duin- en Bollenstreek een streekeigen uitstraling wordt verkregen middels de bloeiende bermen. Dit betreft zowel wegen buiten als binnen de bebouwde kom. In deze visie is ook bepaald dat doorgaande, van regionaal van belang zijnde, wegen binnen de bebouwde kom passen binnen deze doelstelling. Met deze aanvraag wordt een start gemaakt met de implementatie van de visie in gemeente Noordwijk. Er is gekozen voor de doorgaande toegangswegen naar de boulevard aan de zee en naar Parel Space Expo.</p> <p><b>Resultaat</b> Versterking van de bloeiende bermen langs verschillende wegen: Buitengebied: 1. Toepassen van bermtypen 8 (gazon met bollen) aan de Zwarteweg – toegangsweg naar Parel Space Expo Kern: 2. Toepassen van bermtypen 7 (vaste planten) in de middenberm van de Beeklaan/Oude Zeeweg – toegangsweg Noordwijk-Noordwijk aan Zee 3. Toepassen bermtypen 7 in de middenberm van de Van Berckelweg – regionale weg, toegangsweg naar zee 4. Toepassen van bermtypen 8 (gazon met bollen) aan de Huygensstraat als toegangsweg/verbindingsweg naar Parel Space Expo</p>
<b>Regionaal belang (groenprogramma RIF)</b>	Het project draagt bij aan de doelstellingen: 1: Groenblauwe en recreatieve structuur Door het toevoegen van landschapselementen in de groenstructuur worden de dorpen in de Duin- en Bollenstreek aantrekkelijker voor de recreant en beter herkenbaar. Het bevorderen van de biodiversiteit.
<b>Aansluiting bij gebiedsprogramma B(l)oeiende Bollenstreek*</b>	<p><b>A Algemeen</b> 1: Identiteit versterken – er is gekozen voor bermtypen 7 en 8 uit de Visie Uitstraling Duin- en Bollenstreek 2: Vergroten belevingsmogelijkheden - 3: Versterken Natuurwaarden – bloemrijke bermen dragen bij aan het inrichten van het landschap voor insecten (bijenlandschap)</p> <p><b>B specifiek</b> 1. Parels versterken – twee locaties liggen nabij Parel Space Expo 3. Jaarrond bloemen zichtbaar maken - Het bermtypen 7 onderhoudsarme vaste planten met herkenbaar assortiment en bermtypen 8 gazon met bollen zijn van toepassing 4. Belevingsmogelijkheden langs routenetwerken toevoegen – alle locaties</p>



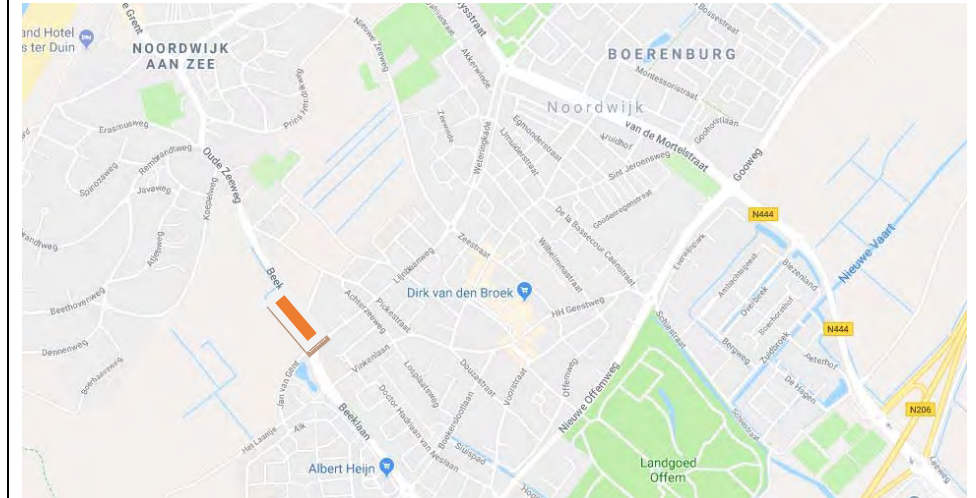
	liggen aan het fietsknooppuntennetwerk 6. Unieke verhaal van de Duin- en Bollenstreek vertellen - Visie uitstraling Duin- en Bollenstreek bermen en entrees 7. Cultuurhistorische landschap beschermen en verbeteren – aansluiting op de uitstraling van de hele Duin- en Bollenstreek																						
<b>Integraliteit</b>	Dit project zorgt voor meer diversiteit van het groen langs toegangswegen en bij parels en versterking van de biodiversiteit en ecologische waarden (bijen en vlinders).																						
<b>Oppervlakte of aantal</b>	Bloemrijke bermen langs doorgaande wegen conform bermtypes 7 en 8: 1.300 m <sup>2</sup>																						
<b>Grondverwerving</b>	Gronden zijn eigendom van de gemeente Noordwijk. Grondverwerving is niet aan de orde																						
<b>Financiën</b>	<p><b>Kosten</b> inrichting bermen: € 38.300,- (materiaal en aanplant)</p> <table border="1"> <thead> <tr> <th></th> <th>Prijs per m<sup>2</sup></th> <th>Oppervlakte m<sup>2</sup></th> <th>Prijs totaal</th> </tr> </thead> <tbody> <tr> <td>Locatie 1</td> <td>€26.-</td> <td>400</td> <td>€ 10.400</td> </tr> <tr> <td>Locatie 2 en 3</td> <td>€35.-</td> <td>500</td> <td>€ 17.500</td> </tr> <tr> <td>Locatie 4</td> <td>€26.-</td> <td>400</td> <td>€ 10.400</td> </tr> <tr> <td><b>Totaal</b></td> <td></td> <td><b>1.300</b></td> <td><b>€38.300</b></td> </tr> </tbody> </table> <p><b>Dekking:</b>  Gemeente Noordwijk 35% € 15.320  Subsidie Gebiedsprogramma's Groen40% € 9.575  Regionale bijdrage Holland Rijnland RIF25% €13.405</p>				Prijs per m <sup>2</sup>	Oppervlakte m <sup>2</sup>	Prijs totaal	Locatie 1	€26.-	400	€ 10.400	Locatie 2 en 3	€35.-	500	€ 17.500	Locatie 4	€26.-	400	€ 10.400	<b>Totaal</b>		<b>1.300</b>	<b>€38.300</b>
	Prijs per m <sup>2</sup>	Oppervlakte m <sup>2</sup>	Prijs totaal																				
Locatie 1	€26.-	400	€ 10.400																				
Locatie 2 en 3	€35.-	500	€ 17.500																				
Locatie 4	€26.-	400	€ 10.400																				
<b>Totaal</b>		<b>1.300</b>	<b>€38.300</b>																				
<b>Planologische verankering</b>	Niet van toepassing																						
<b>Doorlooptijd project/planning</b>	Aanplant zal zo snel mogelijk plaatsvinden																						
<b>Vergunningen</b>	Niet van toepassing																						
<b>Eigendom, beheer en onderhoud</b>	De bermen zijn gemeentelijk eigendom en zitten in het reguliere beheer van de gemeente Noordwijk.																						
<b>Afbreukrisico*</b>	Niet van toepassing																						

## Bijlage 1 Kaart projectlocaties

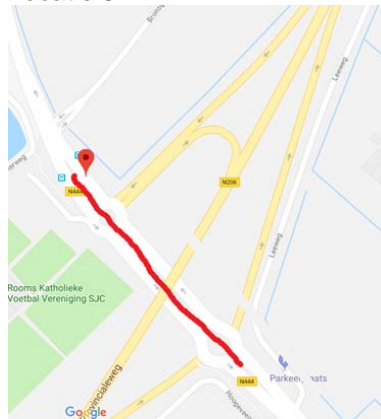
Locatie 1



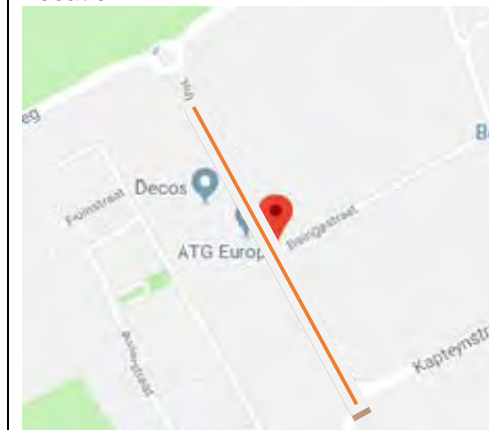
Locatie 2



Locatie 3



Locatie 4



**Bijlage 2 Begroting: kosten**

	uur	Tarief*	Loonkosten uur x tarief	Materiaal / hulp- middelen (werk)	Kosten inhuur derden (diensten)	Com munic atie	Overig** (s.v.p. specificeren)	Btw (alleen invullen als deze niet compensabe l of niet verrekenbaa r is)	<u>Totale projectkosten per activiteit ex BTW</u>	Kosten 2018
Aantal										
Uitvoering				€38.300			<b>Totaal uitvoering</b>		€ 38.300	€ 38.300
							<b><u>Totale kosten:</u></b>		€ 38.300	€ 38.300

**Bijlage 3: Begroting: dekkingsplan**

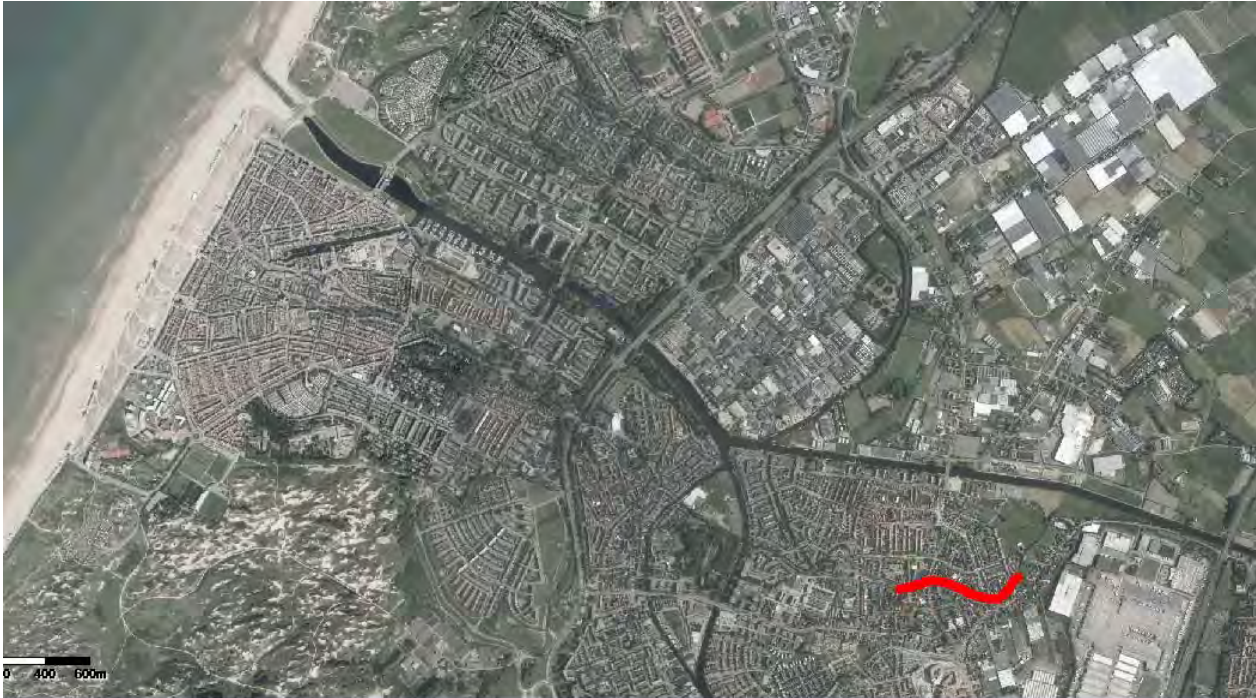
	<b>uitvoering</b>	<b>toelichting</b>
Provinciale Programmasubsidie gebiedsprogramma (sgg)	€ 15.320	40%
Regionale bijdrage (RIF)	€ 9.575	25%
Bijdrage projecttrekkende gemeente	€ 13.405	35%
<b>totaal</b>	<b>€ 38.300</b>	

**Projectblad 10 B(l)oeiende Bollenstreek - Opwaarderen van de Vliet**

<b>Aanvraag bijdrage</b>	Uitvoering
<b>Naam project*</b>	Opwaarderen van de Vliet
<b>Naam opsteller*</b>	Truïke Hoogkamer
<b>Datum*</b>	6 februari 2018
<b>Versienummer*</b>	3
<b>Gegevens aanvrager*</b>	Gemeente Katwijk Koningin Julianalaan 3 Postbus 589 2220 AN Katwijk Truïke Hoogkamer t.hoogkamer@katwijk.nl Tel. 071-4065284
<b>Projectorganisatie</b>	Bestuurlijk opdrachtgever: Jacco Knape Ambtelijk opdrachtgever: Uitvoerder / projectleider: Hans Oudshoorn
<b>Beleidskader*</b>	Groenbeleidsprogramma gemeente Katwijk
<b>Situatieschets*</b>	Ligging aangeven, een kaart toevoegen als bijlage nummer 1
<b>Toelichting* (met resultaten)</b>	Het Wandelroutenetwerk loopt onder andere langs de Vliet in Rijnsburg. Op dit moment bestaat de beplanting langs de Vliet uit afwisselend gazon en heesters. De heesters zijn per vak en soms ook binnen een vak erg divers van samenstelling en vorm, daarnaast is de staat vaak matig. Met het opwaarderen van de Vliet wordt de beplanting aangepakt waardoor de beleving van de route verbeterd en waarbij tevens wordt gekozen voor een mengsel met bollen en bij-vriendelijke beplanting, zoals bloeiende heesters.  <b>Resultaat</b> Versterking van de bloeiende bermen binnen de Duin- en Bollenstreek langs het wandelknooppuntennetwerk.
<b>Regionaal belang (groenprogramma RIF)</b>	Het project draagt bij aan de doelstellingen: 1: Groenblauwe en recreatieve structuur Door het toevoegen van landschapselementen in de groenstructuur worden de dorpen in de Bollenstreek aantrekkelijker voor de recreant en beter herkenbaar. Het bevorderen van de biodiversiteit (insecten). Het wandelknooppuntennetwerk loopt langs dit tracé.
<b>Aansluiting bij gebiedsprogramma B(l)oeiende Bollenstreek*</b>	<b>A Algemeen</b> 1: Identiteit versterken – er is gekozen voor een bermtypen uit de Visie Uitstraling Duin- en Bollenstreek 2: Vergroten belevingsmogelijkheden – route in wandelknooppuntennetwerk aantrekkelijker 3: Versterken Natuurwaarden – bloemrijke bermen dragen bij aan het inrichten van het landschap voor insecten (bijenlandschap)  <b>B specifiek</b> 3. Jaarrond bloemen zichtbaar maken - Het bermtypen 2/4 Verwilderingbollen en heesters 4. Belevingsmogelijkheden langs routenetwerken toevoegen - wandelknooppuntenroute 6. Unieke verhaal van de Duin- en Bollenstreek vertellen - Visie uitstraling Duin- en Bollenstreek bermen en entrees 7. Cultureelhistorische landschap beschermen en verbeteren – kwaliteitsimpuls langs de Vliet
<b>Integraliteit</b>	klimaatadaptatie
<b>Oppervlakte of aantal</b>	Over een lengte van 1,5 km langs de noordoever van de Vliet
<b>Grondverwerving</b>	De gronden zijn eigendom van de gemeente Katwijk
<b>Financiën*</b>	totale begroting: € 85.000  jaarlijkse beheer en onderhoudskosten gefinancierd door/vanuit begrotingspost: Groenonderhoud

<b>Planologische verankering</b>	Er is geen bestemmingsplan wijziging nodig.
<b>Doorlooptijd project/planning</b>	Er is een inrichtingsplan aanwezig. Uitvoering zal Q3 2018 plaatsvinden
<b>Vergunningen</b>	Geen vergunning nodig
<b>Eigendom, beheer en onderhoud</b>	Het wordt meegenomen in het onderhoudsprogramma openbaar groen.
<b>Afbreukrisico*</b>	Uitvoering van het project is niet afhankelijk van een ander project. Draagvlak is aanwezig.

**Bijlage 1 Kaart projectlocatie**



**Bijlage 2 Begroting: kosten**

Aantal	uur	Tarief*	Loonkosten uur x tarief	Materiaal/ hulp- middelen (werk)	Kosten inhuur derden (diensten)	Communi- catie	Overig** (s.v.p. specificeren)	Btw (alleen invullen als deze niet compensabe l of niet verrekenbaa r is)	<u>Totale projectkosten per activiteit ex BTW</u>	Kosten 2017	Kosten 2018	Kosten 2019	Enz.
Activiteit 1 (invullen)				85.000					€ 85.000		85.000		
Activiteit 2:									€			€	
							<b>Totaal uitvoering</b>		€ 85.000		€ 85.000		
							<b>Totale kosten:</b>		€	€	€	€	




**Bijlage 3: Begroting: dekkingsplan**

		<b>Totaal:</b>
Provinciale Programmasubsidie gebiedsprogramma (sgg)		
Provinciale Groensubsidie (srg)		
Regionale bijdrage (RIF)		€ 21.250
Bijdrage projecttrekkende gemeente		€ 63.750
Bijdragen overige gemeenten		
Bijdragen van derden		
Bijdrage andere fondsen		
Subsidie/ cofinanciering Rijk/ Europa		
Subsidie LEADER		
<b>totaal</b>	<b><u>Totaal:</u></b>	<b>€ 85.000</b>
Opbrengsten		
		€

## Projectblad 11 Parel Strand en Duinen - Herinrichting landgoedpark Calorama

<b>Aanvraag bijdrage</b>	In uitvoeringskosten
<b>Naam project*</b>	Herinrichting van tuin en park van Historische Buitenplaats Calorama
<b>Naam opsteller*</b>	Conny Keultjes, namens gemeente Noordwijk Ronald van Immerseel, namens Stichting Calorama Everwijn Taets van Amerongen (Stichting CET)
<b>Datum*</b>	15 februari 2018
<b>Versie nummer*</b>	7.0
<b>Gegevens aanvrager*</b>	Gemeente Noordwijk, Postbus 298, 2200 AG Noordwijk Conny Keultjes, <a href="mailto:c.keultjes@odwh.nl">c.keultjes@odwh.nl</a> , 071-4083254
<b>Project organisatie</b>	Gemeente Noordwijk: Bestuurlijke opdrachtgever: M.J. Fles; Projectcoördinator Noordwijk: Projectleiding: Stichting Calorama Everwijn Taets (CET) van Amerongen; <i>Projectbegeleiding</i> : Stichting In Arcadië <i>Uitvoering</i> : Marco Hulsebosch complete tuinaanleg (vaste hovenier Calorama) en Blaauwendraat Landschapsverzorging in samenwerking met nader te selecteren onderaannemers
<b>Beleidskader</b>	Erfgoedlijn Landgoederenzone van provincie Zuid-Holland Gebiedsprogramma B(l)oeiende Bollenstreek - Parel Strand en Duinen. Visie Strand en Duinen: versterken erfgoedlijn Landgoederen en groene dooradering van het gebied. De visie van de parel Strand en Duinen wordt in februari 2018 ter goedkeuring aan het BO aangeboden.
<b>Situatieschets</b>	Landgoed Calorama bevindt zich aan de rand van Noordwijk, waar het park zich voorheen uitstrekte van de Gooweg tot aan de Geestweg in het noorden. De gehele Zuidbroek en een deel van de Bronsgeest ten zuiden van de Gooweg behoorde al het bollenland eveneens tot het landgoed. Het landgoed is als een parel aan de ketting met landgoederen die langs de landgoederenerfgoedlijn van de provincie loopt. Langs de route lopen diverse veelgebruikte wandel- en fietsroutes.  In bijlage 1 is de situering van het landgoed ingetekend op kaart.
<b>Toelichting* (met resultaten)</b>	Calorama is een onbekende landgoedparel in de Duin- en Bollenstreek, die onder de laatste particuliere eigenaar ruim 40 jaar, vanaf 1970, gesloten is geweest voor publiek. Sinds 2016 heeft de Stichting CET, de nieuwe eigenaar, een nieuw beleid ontwikkeld, waarbij de geschiedenis van de buitenplaats, de kleinschalige bijzondere parkaanleg met hoge natuurwaarden en een passende vorm van openstelling voor het publiek centraal staan. Zo kunnen omwonenden en geïnteresseerden kennismaken met de geschiedenis, het landschap en het verhaal van Calorama. Bijzonder zijn met name de waardevolle en vooral kwetsbare stinzenbeplanting en de identiteitsbepalende rol die de bloembollen- en kruidenteelt heeft gespeeld in de historie van de buitenplaats. De oude rozentuin (in gebruik sinds de eerste helft van de 19 <sup>e</sup> eeuw als productietuin voor rozenblaadjes, waar Turks rozenwater van werd gemaakt), de kruidendrogerij waarvan de oudste delen uit de 17 <sup>e</sup> eeuw stammen en waar op het landgoed gekweekte rozemarijn en andere kruiden werden gedroogd (onder andere voor aan boord van de VOC-schepen tegen scheurbuik) en het park brengen bezoekers terug in de tijd, waardoor zij het verhaal beleven. Om de mogelijkheden tot openstelling te vergroten en het landgoed in ere te herstellen, zal de eigenaar-beheerder het 5 hectare grote landgoed herinrichten. Openstelling gebeurt tijdens geadigde wandelingen, Open Monumentendag, de jaarlijkse Jeroensommegang, op aanvraag, maar ook tijdens kunstevenementen op het landgoed. In 2012 is voor Calorama een door de Rijksdienst voor het Cultureel Erfgoed geaccordeerd beheerplan opgesteld met streefbeeld, waarvan de huidige eigenaar de uitvoering ter hand neemt. Stichting CET heeft al een aantal stappen ondernomen en heeft de kosten voor de voorbereiding van het project zelf bekostigd. Stichting CET vraagt voor dit project alleen uitvoeringskosten aan. Beheer en onderhoud is de verantwoordelijkheid van de Stichting bekostigd.

	<p>Andere projecten: restauratie tuinmuur en inrichting benedenverdieping van het koetshuis (ca 9m x 9m.) tot een onthaalpaviljoen waardoor Stichting Calorama-Everwijn-Taets van Amerongen beter in staat is groepen bezoekers kennis te laten maken met (de geschiedenis van) de buitenplaats Calorama.</p> <p><b>Resultaten:</b> De elementen van het landgoed, die herinrichting krijgen:</p> <ul style="list-style-type: none"> <li>• Restauratie van de vijver met aanleg van een natuurvriendelijke oever.</li> <li>• Restauratie van de historische haag- en laanstructuren op het terrein.</li> <li>• Versterking zichtlijnen vanaf de openbare weg door het openmaken van de boomlaag, aanleggen van beplanting en laanbomen</li> <li>• Herinrichting rosarium, de voormalige moestuin en het bollenveld.</li> </ul> <p>Het resultaat is een prachtige landschappelijke parel die zichtbaar en beleefbaar is voor recreanten.</p> 
<p><b>Regionaal belang (groenprogramma RIF)</b></p>	<p>1: Groenblauwe en recreatieve structuur: Dit project draagt bij aan de versterking van de ecologische verbinding rond Noordwijk en de openstelling van het landgoed draagt bij aan het vergroten van belevingen langs de recreatieve route.</p> <p>2: Openheid en zichtlijnen: onderdeel van het project is het verbeteren van de zichtlijnen op het landgoed.</p> <p>3: Cultuurhistorie: Landgoed Calorama draagt bij aan de zichtbaarheid van de cultuurhistorie.</p> <p>4: Recreatief medegebruik: het landgoed wordt opengesteld voor begeleide excursies en (jaarlijkse) evenementen.</p>
<p><b>Aansluiting bij gebiedsprogramma B(I)oeiende Bollenstreek*</b></p>	<p><b>A Algemeen</b></p> <p>1: Identiteit versterken: het herinrichten en restaureren van het landgoed Calorama versterkt de beleving van de historie van de streek. Met name het realiseren van zichtlijnen vanaf de openbare weg maken het landgoed meer onderdeel van haar omgeving.</p> <p>2: Vergroten belevingsmogelijkheden: Calorama is gerangschikt onder de Natuurschoonwet maar niet opengesteld vanwege de kwetsbaarheid van de tuin- en parkaanleg en de natuurwaarden.</p> <p>3: Versterken Natuurwaarden: het herinrichten en restaureren van het landgoed draagt bij aan het verbeteren van de ecologische verbindingzone die de landgoederenzone volgt. Met het uitvoeren van een aantal ingrepen zal er meer dekking komen voor zangvogels, en een betere biotoop ontstaan voor insecten (o.a. vlinders, bijen, hommels).</p> <p><b>B specifiek</b></p> <p>1. Parels versterken: Calorama maakt deel uit van de onderdelen 'versterken erfgoedlijnen en lokaal erfgoed' en 'versterken ecologische verbindingen' van de vize Parel Strand en Duinen.</p> <p>3. Jaarrond bloemen zichtbaar maken: Elk jaar wanneer de stinzenplanten bloeien worden er in samenwerking met vereniging De Oude Dorpskern stinzenplantenwandelingen gehouden.</p> <p>4. Belevingsmogelijkheden langs routenetwerken toevoegen: Landgoed Calorama ligt langs verschillende routes voor wandelaars en fietsers. Zij kunnen van het</p>

	<p>aanzicht van het landgoed genieten en het ook bezoeken op de openstellingsmomenten. Door verwijderen van de opslag worden het landgoed en de monumentale gebouwen vanaf de openbare weg beter beleefbaar.</p> <p>6. Unieke verhaal van de Duin- en Bollenstreek vertellen: Het landgoed Calorama heeft een grote rol gespeeld in het verhaal van de Duin- en Bollenstreek.</p> <p>7. Cultuurhistorische landschap beschermen en verbeteren: Calorama is rijksbeschermd als complex historische buitenplaats. Dit betekent dat de tuin- en parkaanleg de status van Rijksmonument hebben (evenals het hoofdhuis, de kruidenderoerij, koetshuis, theekoepel, toegangshekken en tuinmuur).</p> <p>9. Regionaal Natuur Netwerk (EHS) versterken: Het landgoed is geen onderdeel van NNN. De voorgestelde ingrepen geven wel een impuls aan de natuur en biodiversiteit: bloeiende heesters en kruidlaag en meer ruimte voor stinzenplanten creëren meer dekking voor zangvogels, en een betere biotoop voor insecten (o.a. vlinders, bijen, hommels).</p>								
<b>Integraliteit</b>	<p>Educatie: De openstelling is gericht op educatie (natuur), geschiedenis (het vertellen van het verhaal van Calorama en Noordwijk / bloembollenteelt / kruidenteelt etc.) en cultuur (podiumkunsten). Momenteel worden geschiedenisles over Noordwijk en biologies over flora en fauna in het park d.m.v. rondleidingen voor de groepen 5/6 van de Noordwijkse lagere scholen voorbereid. Calorama is opleidingswerkplaats voor de afdeling groenonderhoud van het Wellantcollege. Wekelijks krijgen studenten praktijkles op Calorama.</p>								
<b>Oppervlakte of aantal</b>	Herinrichting en restauratie van 5 ha. historisch park								
<b>Grondverwerving</b>	Voor dit project is geen grondverwerving nodig, alle grond is in het bezit van Stichting CET								
<b>Financiën*</b>	<p>De voorbereidingskosten van dit project zijn gefinancierd door Stichting CET.</p> <p>De <b>uitvoeringskosten</b> bedragen € 235.000,-</p> <p><b>Dekking:</b></p> <table> <tr> <td>Subsidie Gebiedsprogramma's Groen 40%:</td> <td>€ 94.000</td> </tr> <tr> <td>Regionale bijdrage Holland Rijnland - RIF 25%</td> <td>€ 58.750</td> </tr> <tr> <td>Eigen bijdrage Stichting CET 25%</td> <td>€ 58.750</td> </tr> <tr> <td>Gemeente Noordwijk 10%:</td> <td>€ 23.500</td> </tr> </table> <p>De <b>onderhoudskosten</b> na oplevering zijn kosten voor de Stichting CET. Stichting CET is een ANBI-stichting en bezit een substantieel stamvermogen. Het stamvermogen kan niet worden aangesproken. Het rendement op dit stamvermogen dekt de jaarlijkse onderhoudslasten. Daarnaast heeft de Stichting CET voor de komende zes jaar een BRIMgroensubsidie verkregen voor beheer en onderhoud van tuin en park.</p>	Subsidie Gebiedsprogramma's Groen 40%:	€ 94.000	Regionale bijdrage Holland Rijnland - RIF 25%	€ 58.750	Eigen bijdrage Stichting CET 25%	€ 58.750	Gemeente Noordwijk 10%:	€ 23.500
Subsidie Gebiedsprogramma's Groen 40%:	€ 94.000								
Regionale bijdrage Holland Rijnland - RIF 25%	€ 58.750								
Eigen bijdrage Stichting CET 25%	€ 58.750								
Gemeente Noordwijk 10%:	€ 23.500								
<b>Planologische verankering</b>	Er zijn geen wijzigingen van bestemmingsplannen etc. nodig. De bestemming blijft hetzelfde. Bovendien zijn door de passend verklaring van het beheerplan door de Rijksdienst Cultureel Erfgoed alle maatregelen uit het beheerplan goedgekeurd en is hiervoor geen monumentenvergunning nodig.								
<b>Doorlooptijd project/planning</b>	<p>Het project is startklaar en kan na vaststelling direct in uitvoering worden gebracht. De planning van de uitvoering is conform de wet Natuurbescherming (Flora- en Faunawet).</p> <p>De uitvoering van het project is gepland voor de jaren 2018 tot en met 2020. Oplevering begin 2021.</p>								
<b>Vergunningen</b>	Er zijn geen vergunningen nodig								
<b>Eigendom, beheer en onderhoud</b>	Stichting CET is een ANBI-stichting. Het primaire statutaire doel van de ANBI-stichting CET is het doen voortbestaan van Calorama als rijksmonument en natuurschoon. Stichting CET bezit een substantieel stamvermogen. Het stamvermogen zelf kan niet worden aangesproken. Het rendement op dit stamvermogen dekt echter de jaarlijkse onderhoudslasten. Bovendien is het beheer van de tuin- en parkaanleg voor de komende zes jaar gewaarborgd door BRIMgroensubsidie.								
<b>Afbreukrisico</b>	Het project is niet afhankelijk van een ander project of andere partijen. Landgoed Calorama ligt midden in Noordwijk en zoekt sinds 2016 de samenwerking met								

	<p>andere partijen in de lokale gemeenschap (o.a. De Oude Dorpskern, KunstKlank, Commissie Open Monumentendag Noordwijk, Wellantcollege (opleidingswerkplaats voor de afdeling groenonderhoud, vrijwilligersgroep openstelling Calorama en onderhoud rozentuin). Nadat het landgoed vele jaren niet toegankelijk is geweest voor publiek, is er veel waardering vanuit Noordwijk (zowel vanuit de bevolking als vanuit de het college van B&amp;W) voor de huidige kwalitatieve openstelling. Herstel van de tuin- en parkaanleg zal hier veel aan bijdragen, vergroot de veiligheid voor bezoekers, versterkt de natuurwaarden en versterkt de beleving van dit Rijksmonument.</p>
--	---

## Bijlage 1 Kaart projectlocatie



Afb. 0.1 De buitenplaats Calorama en omgeving op de topografische kaart. De omgrenzing van het buitenplaats is met rode lijn aangegeven.

**Bijlage 2 Begroting: kosten**

Aantal	uur	Tarief*	Loonkosten uur x tarief	Materiaal/ hulp- middelen  (werk)	Kosten inhuur derden  (diensten)	Communicatie	Overig** (s.v.p. specificeren)	Btw (alleen invullen als deze niet compensa- bel of niet verrekenba- ar is)	<u>Totale projectkosten per activiteit ex BTW</u>	Kosten 2018	Kosten 2019	Kosten 2020
Herstel park				€235.000					€ 235.000,-	<del>€80.000</del>	<del>€95.000</del>	<del>€60.000</del>
							<b>Totaal uitvoering</b>		€ 235.000,-			

NB Calorama stuurt facturen met BTW aan Noorwijk. Noorwijk kan deze BTW compenseren via het Compensatiefonds BTW. Voor de subsidie/bijdrage is dit project zodoende zonder BT

**Bijlage 3: Begroting: dekkingsplan**

		<b>Totaal:</b>
Provinciale Programmasubsidie gebiedsprogramma (sgg)	40%	€ 94.000
Regionale bijdrage (RIF)	25%	€ 58.750
Bijdrage gemeente Noordwijk	10%	€ 23.500
Bijdragen van derden Stichting CET	25%	€ 58.750
<b>totaal</b>	100%	€ 235.000
	<b>Totaal:</b>	€ 235.000



**Projectblad 12 Parel Leeuwenhorst - Realisatie Leeuwenhorst toegankelijk fase 2**

<b>Aanvraag bijdrage</b>	Uitvoeringskosten
<b>Naam project*</b>	Landgoed Leeuwenhorst toegankelijk fase 2
<b>Naam opsteller*</b>	Godelieve Mars en Arjan van den Heuvel
<b>Datum*</b>	13 februari 2018
<b>Versienummer*</b>	4
<b>Gegevens aanvrager*</b>	Stichting Het Zuid-Hollands Landschap Arjan van den Heuvel Oude Delft 116 2611 CG Delft
<b>Project-organisatie</b>	bestuurlijk opdrachtgever: M. Bilars projectleiding Noordwijkerhout: G.C.H. Mars gemandateerd opdrachtgever: Stichting Het Zuid-Hollands Landschap uitvoerder: Stichting Het Zuid-Hollands Landschap projectleider: Arjan van den Heuvel betrokken partijen: gemeente Noordwijkerhout, Kleine Leeuwenhorst
<b>Beleidskader*</b>	Masterplan Nieuw Leeuwenhorst Herstel Landgoedallure (2014) Erfgoedlijn Landgoederenzone Gebiedsprogramma B(l)oeiende Bollenstreek (2016)
<b>Situatieschets*</b>	Ligging aangeven, een kaart toevoegen als bijlage nummer 1 Zie bijlage DO (concept) en raming
<b>Toelichting* (met resultaten)</b>	Op basis van het Masterplan Nieuw Leeuwenhorst Herstel Landgoedallure (2014) is in overleg met een Klankbordgroep van belanghebbenden het DO ontwikkeld voor overgebleven maatregelen na de uitvoering van fase 1. Het resultaat bestaat uit:  <b>Realisatie</b> van deelprojecten vanuit het Masterplan Nieuw Leeuwenhorst Herstel Landgoedallure op basis van Definitief Ontwerp (zie bijlage DO en raming) Tijdens deze fase worden de volgende deelprojecten gerealiseerd conform het opgestelde Definitief Ontwerp: <ol style="list-style-type: none"><li>1. Entree met allure, inclusief parkeervoorzieningen</li><li>2. Reconstructie Gooweg ten behoeve veilige oversteek bij entree en parkeren,</li><li>3. Herinrichting lanenstructuur en brug bij Spiegelvijver</li><li>4. Vogelkijkscherm met informatie over natuur en geschiedenis/WOII</li><li>5. Inrichting Recreatieve sport/spelvoorzieningen oostzijde Gooweg (driehoek)</li></ol>
<b>Regionaal belang (RIF)</b>	Doelen van het Regionaal Groenprogramma: 1: Groenblauwe en recreatieve structuur 3: Cultuurhistorie
<b>Aansluiting bij gebiedsprogramma B(l)oeiende Bollenstreek*</b>	<b>A Algemeen</b> 1: Identiteit versterken – Leeuwenhorst is onderdeel van de landgoederenzone en beeldbepalend voor de regio. 2: Vergroten belevingsmogelijkheden – naast wandelen en vogels spotten, ontstaan mogelijkheden voor sport en spel in natuurlijke setting in de avonturendriehoek. 3: Versterken Natuurwaarden – er is aandacht voor de natuurontwikkeling en delen van het park worden rustig gehouden.  <b>B specifiek</b> Dit project sluit aan bij: 1 Parels versterken: Landgoed Leeuwenhorst is een prioritaire Parel. 2 Fraaie entrees realiseren: Het landgoed krijgt een entree met parkeergelegenheid. 3. Jaarrond bloemen zichtbaar maken: stinzenbollen (bermtype 3) 4. Belevingsmogelijkheden langs routenetwerken toevoegen: de wandelpaden in het landgoed sluiten aan op het wandelknooppuntennetwerk. Het fietsknooppuntennetwerk loopt langs Leeuwenhorst. Er komt een gelegenheid om fietsen te stallen. 5. Kwaliteitsverbetering van de routenetwerken realiseren: Er komt een wandelverbinding van Landgoed Nieuw Leeuwenhorst over Klein Leeuwenhorst naar de Trekvaart. (dit is uitgesteld: er is nader overleg nodig) 6. Unieke verhaal van de Duin- en Bollenstreek vertellen: op diverse plaatsen komen informatiepanelen. 7. Cultuurhistorische landschap beschermen en verbeteren: het landgoed krijgt meer

	cultuurhistorisch allure door onder andere de aanplant van laanbomen en stinzen. 9. Regionaal Natuur Netwerk (EHS) versterken: Leeuwenhorst maakt onderdeel uit van het NNN. Er is een balans tussen natuur en recreatie in het park. Het park dient ook als overloop voor de kwetsbaardere gebieden in de Natura2000 in de duinen.														
<b>Integraliteit</b>	Aansluiting met andere sectoren/domeinen: educatie en cultuurhistorie Verkeer, openbaar vervoer en verkeersveiligheid														
<b>Oppervlakte</b>	39 ha														
<b>Grondverwerving</b>	De grond is volledig in eigendom van Het Zuid-Hollands Landschap, de Gooweg is eigendom van Gemeente Noordwijkerhout.														
<b>Financiën*</b>	<p>Kostenraming op basis van Definitief Ontwerp: totaal 933.500 euro NB de onderliggende kostenramingen zijn beschikbaar.</p> <table border="1"> <tr> <td>1 Herinrichting entree en parkeren</td> <td>€263.500</td> </tr> <tr> <td>2 Reconstructie Gooweg ten behoeve van entree</td> <td>€163.700</td> </tr> <tr> <td>3 Herinrichting laanstructuren en brug spiegelvijver</td> <td>€182.500</td> </tr> <tr> <td>4 Vogelkijkscherm en ontwikkeling grote vijver</td> <td>€111.300</td> </tr> <tr> <td>5 Realisatie spel- en speelvoorzieningen driehoek</td> <td>€137.500</td> </tr> <tr> <td>6. Projectleiding ZHL/ingenieurskosten</td> <td>€75.000</td> </tr> <tr> <td><b>Totaal</b></td> <td><b>€933.500</b></td> </tr> </table> <p><b>voorlopige dekking:</b>  PZH Gebiedsprogramma: €250.000  PZH Erfgoedlijnen: €40.000  RIF: €233.375  gemeente Noordwijkerhout: €310.125  ZHL: €100.000</p>	1 Herinrichting entree en parkeren	€263.500	2 Reconstructie Gooweg ten behoeve van entree	€163.700	3 Herinrichting laanstructuren en brug spiegelvijver	€182.500	4 Vogelkijkscherm en ontwikkeling grote vijver	€111.300	5 Realisatie spel- en speelvoorzieningen driehoek	€137.500	6. Projectleiding ZHL/ingenieurskosten	€75.000	<b>Totaal</b>	<b>€933.500</b>
1 Herinrichting entree en parkeren	€263.500														
2 Reconstructie Gooweg ten behoeve van entree	€163.700														
3 Herinrichting laanstructuren en brug spiegelvijver	€182.500														
4 Vogelkijkscherm en ontwikkeling grote vijver	€111.300														
5 Realisatie spel- en speelvoorzieningen driehoek	€137.500														
6. Projectleiding ZHL/ingenieurskosten	€75.000														
<b>Totaal</b>	<b>€933.500</b>														
<b>Planologische verankering</b>	Geen wijziging bestemmingsplan nodig.														
<b>Doorlooptijd project/ planning</b>	Afstemming: Realisatie: 2018 / 2019														
<b>Vergunningen</b>	Omgevingsvergunning, ontheffing Wet Natuurbescherming														
<b>Eigendom, beheer en onderhoud</b>	Het geheel zal worden onderhouden door Het Zuid-Hollands Landschap m.u.v. de Gooweg														
<b>Afbreukrisico*</b>	Risico is vooral de financierbaarheid van de uitvoeringsplannen. ZHL heeft de bijdrage nog niet vastgelegd. De bijdrage van gemeente Noordwijkerhout is hoger dan in de begroting 2018 is opgevoerd. Of Noordwijkerhout nog aanvullende financiering kan verwerven is onzeker. Reden is dat we toch het geheel willen uitvoeren in een keer, maar de Sgg beperken tot €250.000.														

## Bijlage 1 Kaart projectlocatie



**Bijlage 2 Begroting: kosten op basis van Definitief Ontwerp (concept)**

	uur	Tarief*	Loonkosten uur x tarief	Materiaal/h ulp- middelen (werk)	Kosten inhuur derden (diensten)	Commun icatie	Overig* (s.v.p. specific eren)	Btw (alleen invullen als deze niet compensabe l of niet verrekenbaa r is)	<b>Totale projectkosten per activiteit excl BTW<sup>1</sup></b>	Kosten 2018	Kosten 2019
1 Herinrichting entree en parkeren				263.500				55.335	263.500		
2 Reconstructie Gooweg ten behoeve van entree en parkeren, veiligheid				163.700				34.377	163.700		
3 Herinrichting laanstructuren en brug spiegelvijver				182.500				38.325	182.500		
4 Vogelkijkscherm en ontwikkeling grote vijver				111.300				23.373	111.300		
5 Ontwikkeling driehoek				137.500				28.875	137.500		
6. Projectleiding ZHL					75.000				75.000		
				<b>858.500</b>	<b>75.000</b>			<b>180.285</b>			
				<b>Totaal</b>	<b>uitvoering</b>				<b>933.500</b>		

<sup>1</sup> BTW-constructie: Noordwijkerhout machtigt ZHL om namens de gemeente opdracht te verlenen, zodat de gemeente voor alle onderdelen behalve 6 de BTW kan compenseren.

**Bijlage 3: Begroting: dekkingsplan (concept ex BTW / activiteit 6 incl BTW)**

	Activiteit 1	Activiteit 2 <sup>2</sup>	Activiteit 3	Activiteit 4	Activiteit 5	Activiteit 6	Totaal:
Provinciale Programmasubsidie gebiedsprogramma (Sgg)	€90.880		€33.000	€44.500	€55.000	€26.620	<b>€250.000</b>
Provinciale Groensubsidie (Srg)							
Provinciale Subsidieregeling Mobiliteit (SRM)							
Provinciale subsidie Erfgoedlijnen			€40.000				<b>€40.000</b>
Regionale bijdrage (RIF)	€65.875	€40.925	€45.625	€27.825	€34.375	€18.750	<b>€233.375</b>
Bijdrage projecttrekkende gemeente	€66.745	€122.775	€30.125	€38.975	€48.125	€3.380	<b>€310.125</b>
Bijdragen overige gemeenten							
Bijdragen van derden	€40.000		€33.750			€26.250	<b>€100.000</b>
Bijdrage andere fondsen							
Subsidie/ cofinanciering Rijk/ Europa							
Subsidie LEADER							
<b>totaal</b>	<b>€263.500</b>	<b>€163.700</b>	<b>€182.500</b>	<b>€111.300</b>	<b>€137.500</b>	<b>€75.000</b>	<b>€933.500</b>
Opbrengsten							
							€

<sup>2</sup> Voor dit onderdeel heeft de gemeente aanvullend infrabudget ingezet en Subsidie Mobiliteit "duurzaam veilig" aangevraagd.

## Projectblad 13 Bloemrijke bermen Hillegom, Sixlaan

<b>Aanvraag bijdrage</b>	Uitvoering
<b>Naam project*</b>	Bloemrijke bermen Hillegom, Sixlaan
<b>Naam opsteller*</b>	Vincent Lommerse
<b>Datum*</b>	24 mei 2018
<b>Versienummer*</b>	2
<b>Gegevens aanvrager*</b>	Gemeente Hillegom, Hoofdstraat 115, Postbus 32, 2180 AA Hillegom v.lommerse@hltsamen.nl
<b>Projectorganisatie</b>	HLTsamen, team beleid en inrichting, Domein Buitenruimte Bestuurlijk opdrachtgever: A. de Jong Projectleider: Vincent Lommerse
<b>Beleidskader*</b>	Gebiedsprogramma B(l)oeiende Bollenstreek – thema Jaarrond Bloemen zichtbaar – Visie uitstraling Duin- en Bollenstreek bermen en entrees, ISG: doelen: ontwikkelen van recreatie en toerisme en beleving van de natuur- en cultuurhistorische waarde; aantrekkelijke groene ruimte als goed woon- en vestigingsklimaat Groenbeleidsplan Hillegom 2016-2025
<b>Situatieschets*</b>	Zie bijlage 1.
<b>Toelichting* (met resultaten)</b>	<p>Hillegom is in 2016 gestart met de aanleg van bloemrijke bermen. Dit project is een voorzetting van de ingeslagen weg om bloeiende bermen in Hillegom en rest van de Bollenstreek aan te leggen. Inmiddels is er de Visie Uitstraling Duin- en Bollenstreek (vanuit het gebiedsprogramma opgesteld) waarin is aangegeven hoe binnen de Duin- en Bollenstreek een streekeigen uitstraling wordt verkregen middels de bloeiende bermen. Dit betreft zowel wegen buiten als binnen de bebouwde kom. In deze visie is ook bepaald dat doorgaande, van regionaal van belang zijnde, wegen binnen de bebouwde kom passen binnen deze doelstelling. De Sixlaan is opgenomen in deze visie en uitwerking. De Sixlaan sluit aan bij de reeds gerealiseerd bloemrijke bermen langs de N208. De Sixlaan is onderdeel van de toegangsweg tot station Hillegom en zowel het wandelroutenetwerk als het fietsroutenetwerk lopen over de Sixlaan.</p> <p><b>Resultaat</b> Versterking van de bloeiende bermen binnen de Duin- en Bollenstreek langs de regionale doorgaande wegen binnen de bebouwde kom (circa 4.100 m<sup>2</sup> over een lengte van 360 meter) en versterking van de beeldkwaliteit van het wandel- en fietsroutenetwerk. De volgende bermtypes van toepassing:</p> <ul style="list-style-type: none"> <li>- Het bermtypen 7 onderhoudsarme vaste planten met herkenbaar assortiment,</li> <li>- Het bermtypen 5 strakke en losse hagen in het Zanderijlandschap</li> <li>- Het bermtypen 8 gazon met bollen</li> </ul>
<b>Regionaal belang (Groenprogramma RIF)</b>	<p>Het project draagt bij aan de volgende doelen van het Regionaal Groenprogramma</p> <p>1: Groenblauwe en recreatieve structuur: bloemrijke bermen en vlakgroen verbetert de biodiversiteit in de lijnelementen langs regionale wegen en recreatieve routenetwerken.</p> <p>3: Cultuurhistorie: Toevoegen van landschapselementen in de groenstructuur maakt het dorp aantrekkelijker voor de recreant; het Van Nispenpark wordt beter herkenbaar</p>
<b>Aansluiting bij gebiedsprogramma B(l)oeiende Bollenstreek*</b>	<p><b>A Algemeen</b> 1: Identiteit versterken: dit project is onderdeel van de Visie uitstraling Duin- en Bollenstreek bermen en entrees 3: Versterken Natuurwaarden– bloemrijke bermen dragen bij aan het inrichten van het landschap voor insecten (bijenlandschap)</p> <p><b>B specifiek</b> Dit project sluit aan bij de volgende (van de tien) subdoelen van het gebiedsprogramma</p>

	<p>1. Parels versterken: versterking beplanting en bermen in de nabijheid van het Van Nispenpark, dat onderdeel is van de Parel Hof van Hillegom.</p> <p>3. Jaarrond bloemen zichtbaar maken: er is gekozen voor bermtypes uit de Visie Uitstraling Duin- en Bollenstreek</p> <p>4. Belevingsmogelijkheden langs routenetwerken toevoegen: het wandel- en het fietsknooppuntennetwerk lopen langs deze plek.</p> <p>6. Unieke verhaal van de Duin- en Bollenstreek vertellen - Visie uitstraling Duin- en Bollenstreek; versterken van gebiedseigen identiteit van en kwaliteitsimpuls aan het landschap rondom het stedelijk netwerk</p> <p>7. Cultuurhistorische landschap beschermen en verbeteren: kwaliteitsimpuls park voormalig landgoed Treslong</p>						
<b>Integraliteit</b>	Dit project zorgt voor meer diversiteit van het groen en versterking van de biodiversiteit en ecologische waarden (bijen en vlinders)						
<b>Oppervlakte of aantal</b>	Bloemrijke bermen langs doorgaande wegen conform bermtypes 7, 5 en 8: 4100 m <sup>2</sup>						
<b>Grondverwerving</b>	Gronden zijn eigendom van de gemeente Hillegom. Grondverwerving is niet aan de orde						
<b>Financiën</b>	<p>Kosten inrichting bermen: € 296.000,- (materiaal en aanplant) excl. B.T.W.</p> <p>Dekking:</p> <table> <tr> <td>Gemeente Hillegom 35%:</td> <td>€ 103.600,-</td> </tr> <tr> <td>Subsidie Gebiedsprogramma's Groen 40%:</td> <td>€ 118.400,-</td> </tr> <tr> <td>Regionale bijdrage Holland Rijnland – RIF 25%</td> <td>€ 74.000,-</td> </tr> </table>	Gemeente Hillegom 35%:	€ 103.600,-	Subsidie Gebiedsprogramma's Groen 40%:	€ 118.400,-	Regionale bijdrage Holland Rijnland – RIF 25%	€ 74.000,-
Gemeente Hillegom 35%:	€ 103.600,-						
Subsidie Gebiedsprogramma's Groen 40%:	€ 118.400,-						
Regionale bijdrage Holland Rijnland – RIF 25%	€ 74.000,-						
<b>Planologische verankering</b>	Niet van toepassing						
<b>Doorlooptijd project/planning</b>	Aanplant zal in 4 <sup>e</sup> kwartaal 2018 en 1 <sup>e</sup> kwartaal 2019 plaatsvinden						
<b>Vergunningen</b>	Niet van toepassing						
<b>Eigendom, beheer en onderhoud</b>	De bermen zijn gemeentelijk eigendom en zitten in het reguliere beheer van de gemeente Hillegom.						
<b>Afbreukrisico*</b>	Niet van toepassing						


## Bijlage 1 Kaart projectlocatie

Locatie Sixlaan



Gemeente  
Hillegom



 projectgebied bloeiende  
bermen Sixlaan

Schaal 1:2000  
Datum: 14-12-2017




**Bijlage 2 Begroting: kosten**

	uur	Tarief*	Loonkosten uur x tarief	Materiaal / hulp- middelen (werk)	Kosten inhuur derden (diensten)	Communicatie	Overig** (s.v.p. specificeren)	Btw (alleen invullen als deze niet compensabe l of niet verrekenbaa r is)	<u>Totale projectkosten per activiteit ex BTW</u>	Kosten 2017	Kosten 2018	Kosten 2019
Aantal												
Uitvoering				€296.000			<b>Totaal uitvoering</b>		€ 296.000		€ 200.000	€ 96.000
							<b><u>Totale kosten:</u></b>		€ 296.000		€ 200.000	€ 96.000

**Bijlage 3: Begroting: dekkingsplan**

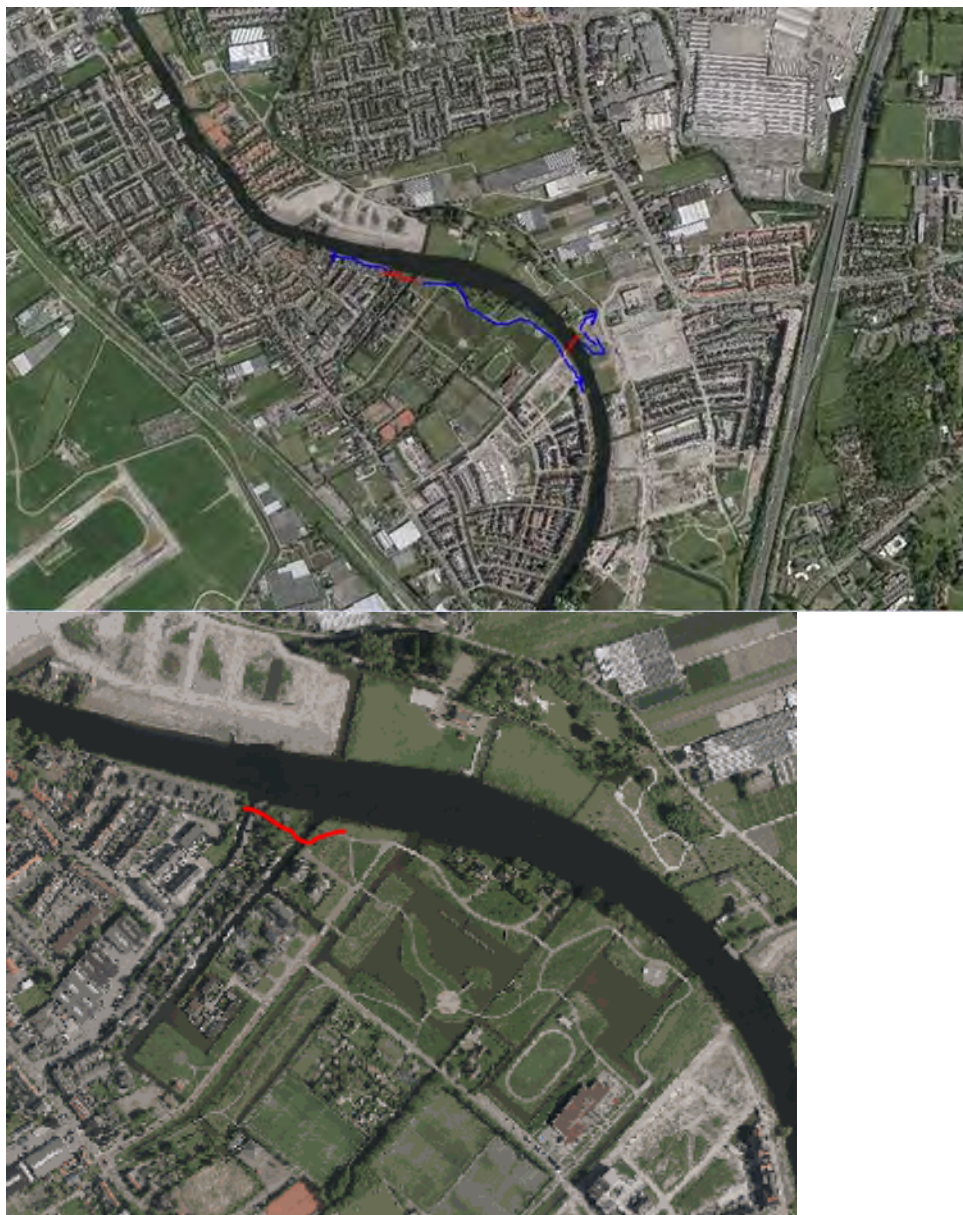
	<b>uitvoering</b>	<b>toelichting</b>
Provinciale Programmasubsidie gebiedsprogramma (Sgg)	€ 118.400	
Provinciale Groensubsidie (srg)		
Regionale bijdrage (RIF)	€ 74.000	
Bijdrage projecttrekkende gemeente Hillegom	€ 103.600	
Bijdragen overige gemeenten		
Bijdragen van derden		
Bijdrage andere fondsen		
Subsidie/ cofinanciering Rijk/ Europa		
Subsidie LEADER		
<b>totaal</b>	<b>€ 296.000</b>	

**Projectblad 14 B(l)oeiende Bollenstreek –  
Ontbrekende schakel Fietspad Dorpsweide Katwijk**

<b>Aanvraag bijdrage</b>	Uitvoering
<b>Naam project*</b>	Fietspad Dorpsweide
<b>Naam opsteller*</b>	Truïke Hoogkamer
<b>Datum*</b>	20 mei 2018
<b>Versienummer*</b>	2018 3.2
<b>Gegevens aanvrager*</b>	Gemeente Katwijk, Koningin Julianalaan 3 Postbus 589, 2220 AN Katwijk Truïke Hoogkamer <a href="mailto:t.hoogkamer@katwijk.nl">t.hoogkamer@katwijk.nl</a> ; Tel. 071-4065284
<b>Project organisatie</b>	Bestuurlijk opdrachtgever: Wethouder K. van der Spijk Ambtelijk opdrachtgever: Ronald Buitenhek Ambtelijk opdrachtnemer: Jaap Jonker, Francisco Grant
<b>Beleidskader*</b>	Bestemmingsplan 't Duyfrak en Meer
<b>Situatieschets*</b>	Ligging aangeven, een kaart toevoegen als bijlage nummer 1
<b>Toelichting* (met resultaten)</b>	<p>Het bestemmingsplan 't Duyfrak en Meer is in 2015 herzien. In het bestemmingsplan is de aanduiding voor de langzaamverkeersroute (LV-route) overgenomen uit het oude plan. Deze route is een doelstelling uit het Masterplan Vizier op de Rivier (BSV) en levert een belangrijke meerwaarde voor de recreatieve structuur langs de oevers van de Oude Rijn. Met de inmiddels aanbestede aanleg van de Joop van der Reijdenbrug over de Oude Rijn neemt dat belang nog toe. Ook is er met deze route een alternatief voor fietsers uit het bestaande dorp van en naar de Brede School in de Dorpsweide.</p> <p>Bij het ontwerp van het fietspad en de bijbehorende bruggen wordt rekening gehouden met de mogelijkheid dat de huidige woonschepen onderhouden moeten kunnen worden. Hiernaast moet rekening gehouden worden met een aanvaardbaar woon- en verblijfsklimaat voor de huidige aanwezige woningen.</p> <p><i>Verbinding met de fietsknooppuntennetwerken</i> Door de aanleg van de ontbrekende verbinding is het mogelijk om langs een groot deel van de oude Rijn te fietsen / wandelen. Na de aanleg van de brug over de oude Rijn ontstaat een waardevolle aanvulling op het wandel- en fietsnetwerk. Dit tracé maakt een veel aantrekkelijker alternatief voor de route langs de N206 tussen de knooppunt 99 en knooppunten 89 en 90 mogelijk.</p>  <p>De kaart toont een gebied met diverse percelen, gekleurd in blauw, groen, geel en rood. Een donkere, gestippelde lijn volgt de oever van de Oude Rijn. Twee bruggen, 'Brug A' en 'Brug B', zijn aangegeven over de rivier. Percelen zijn nummerd met 5021, 2802, 3217, 5020, 5095 en 5095. De kaart is omringd door een roze lijn die de projectgrenzen aangeeft.</p>
<b>Regionaal belang (groenprogramma RIF)</b>	<p>1. Groenblauwe en recreatieve structuur Door de aanleg van de ontbrekende verbinding is het mogelijk om langs een groot deel van de oude Rijn te fietsen / wandelen. Dit project in combinatie van de aanleg van de brug over de oude Rijn ontstaat een waardevolle aanvulling op het wandel en fietsnetwerk. Tevens wordt het park de</p>

	Dorpsweide hierdoor beter bereikbaar, en kan deze ook voor recreanten gebruikt worden als rustplek.												
<b>Aansluiting bij gebiedsprogramma B(l)oeiende Bollenstreek*</b>	<p><b>A Algemeen</b> Het project draagt bij aan: 2. Het vergroten van de belevingsmogelijkheden.</p> <p><b>B specifiek</b> 3. Jaarrond bloemen zichtbaar maken: Bij de inrichting van de bermen wordt gekozen voor bloemrijke bermtype uit de visie Uitstraling Duin- en Bollenstreek: tenminste bermtype 1 indien mogelijk aangevuld tot bermtype 2 of 6. 4. Belevingsmogelijkheden langs routenetwerken toevoegen: het bestaande park Dorpsweide wordt bereikbaar; recreanten kunnen hiervan gebruikt maken als rustplek. 5. Kwaliteitsverbetering van de routenetwerken realiseren: De realisatie van het fietspad maakt het mogelijk om een groot deel langs de oude Rijn te fietsen / wandelen. Hierdoor ontstaat een route langs de oude Rijn vanaf de Torenvlietsbrug tot in de kern van Valkenburg bij het pontje naar Rijnsburg. Hiermee kan dit een waardevolle aanvulling zijn op het wandel- en fietsknooppuntennetwerk.</p>												
<b>Integraliteit</b>													
<b>Oppervlakte of aantal</b>	<ul style="list-style-type: none"> <li>- 90 meter fiets/wandelpad incl. inrichting van de berm</li> <li>- 2 bruggen.</li> </ul>												
<b>Grondverwerving</b>	De gronden zijn volledig eigendom van de gemeente.												
<b>Financiën*</b>	<p><b>Voorbereiding:</b> (Gedekt door de gemeente) VO/DO Vorbereidings- c.q plankosten € 100.000</p> <p><b>Uitvoering</b></p> <table style="width: 100%; border-collapse: collapse;"> <tr> <td>1. Grondwerk en verhardingen</td> <td style="text-align: right;">€ 20.000,-</td> </tr> <tr> <td>2. Bruggen en waterbouw</td> <td style="text-align: right;">€ 224.000,-</td> </tr> <tr> <td>3. Terreininrichting en beplanting</td> <td style="text-align: right;">€ 28.000,-</td> </tr> <tr> <td>4. Onvoorzien 10%</td> <td style="text-align: right;">€ 28.000,-</td> </tr> <tr> <td>5. Staartkosten en ingenieursdiensten</td> <td style="text-align: right;">€ 100.000,-</td> </tr> <tr> <td><b>Totaal</b></td> <td style="text-align: right;"><b>€ 400.000,-</b></td> </tr> </table> <p>Dekking: <b>Voorbereiding</b> Katwijk 100% € 100.000,-</p> <p><b>Uitvoering</b> Provincie Zuid-Holland (Sgg) 40% € 160.000,- Regio Holland Rijnland (RIF) 25% € 100.000,- Gemeente Katwijk 35% € 140.000,-</p> <p><b>Beheer</b> De jaarlijkse kosten voor het beheer worden opgenomen binnen de gemeentelijke beheer en onderhoudsbudget.</p>	1. Grondwerk en verhardingen	€ 20.000,-	2. Bruggen en waterbouw	€ 224.000,-	3. Terreininrichting en beplanting	€ 28.000,-	4. Onvoorzien 10%	€ 28.000,-	5. Staartkosten en ingenieursdiensten	€ 100.000,-	<b>Totaal</b>	<b>€ 400.000,-</b>
1. Grondwerk en verhardingen	€ 20.000,-												
2. Bruggen en waterbouw	€ 224.000,-												
3. Terreininrichting en beplanting	€ 28.000,-												
4. Onvoorzien 10%	€ 28.000,-												
5. Staartkosten en ingenieursdiensten	€ 100.000,-												
<b>Totaal</b>	<b>€ 400.000,-</b>												
<b>Planologische verankering</b>	Het plan is al vastgelegd in het vigerend bestemmingsplan.												
<b>Doorlooptijd project/planning *(tot eind voorbereiding)</b>	<p>Definitiefase : Q2 2018 Ontwerpfase : Q3 2018 – Q4 2018 Vorbereidingsfase : Q2 2018 – Q4 2018 Realisatiefase : Q1 2019 – Q3 2019 Nazorgfase: overdracht en beheerplan : 2019 -2020</p>												
<b>Vergunningen</b>	nvt												
<b>Eigendom, beheer en onderhoud</b>	Na inrichting wordt het beheer van het gebied opgenomen in het groenbeheerplan.												
<b>Afbreukrisico*</b>													

## Bijlage 1 Kaart projectlocatie



Links: Bestaand fietspad (blauw) en ontbrekende schakel (rood) met over de Oude Rijn de burg in uitvoering (rood). Rechts: fietspad met de twee waterlopen waar de bruggen moeten komen en het park Dorpsweide.

Bijlage 2 Begroting: kosten

	Aantal uur	Tarief *	Loonkosten uur x tarief	Materiaal/ hulp- middelen (werk)	Kosten inhuur derden (diensten)	Commun- icatie	Overig** (s.v.p. specificeren)	Btw (alleen invullen als deze niet compensabel of niet verrekenbaar is)	Totale projectkosten per activiteit ex BTW	Kosten 2018	Kosten 2019	Kosten 2020
Vorbereiding					100.000				€ 100.000			
							<b>Totaal vorbereiding</b>		<b>€ 100.000</b>			
1. Grondwerken en verharding				20.000					€ 20.000			
2. Bruggen en waterbouw				224.000					€ 224.000			
3. Terreinrichting en beplantingen				28.000					€ 28.000			
4. Onvoorzien 10%				28.000					€ 28.000			
5. Staartkosten en ingenieursdiensten					100.000				€ 100.000			
							<b>Totaal uitvoering</b>		<b>€ 400.000</b>			
							<b>Totale kosten:</b>		<b>€ 500.000</b>	€	€	€

Bijlage 3: Begroting: dekkingsplan

	Voorbereiding	Uitvoering (1-5)		Totaal:
Provinciale Programmasubsidie gebiedsprogramma (sgg)		€ 160.000		€ 160.000
Provinciale Groensubsidie (srg)				
Regionale bijdrage (RIF)		€ 100.000		€ 100.000
Bijdrage projecttrekkende gemeente	€ 100.000	€ 140.000		€ 240.000
Subsidie/ cofinanciering Rijk/ Europa				
Subsidie LEADER				
<b>totaal</b>	<b>€ 100.000</b>	<b>€ 400.000</b>		<b>€ 500.000</b>
Opbrengsten				
			<b>Totaal:</b>	€ 500.000

## Projectblad 15 : Bloemrijke Bermen Katwijk

<b>1. naam project Bloemrijke Bermen Katwijk</b>
<b>2. gegevens aanvrager</b> Gemeente Katwijk, Koningin Julianalaan 3 Postbus 589, 2220 AN Katwijk Truike Hoogkamer <a href="mailto:t.hoogkamer@katwijk.nl">t.hoogkamer@katwijk.nl</a> ; Tel. 071-4065284
<b>3. Locatie</b> Gemeente Katwijk
<b>4. oppervlakte</b> Nader uit te werken
<b>5. toelichting</b> Een aantal bermen langs doorgaande wegen binnen de bebouwde kom van Katwijk worden voorzien van bloemrijke bermen.
<b>6. regionaal belang</b> (meerdere antwoorden mogelijk) <input type="checkbox"/> Het versterken van de grote landschappen en het realiseren van verbindingzones daartussen voor natuur, water en/of recreatie, door het aanleggen van bloemrijke verbindingen wordt een dichter netwerk van verbindingzones gerealiseerd ten behoeve van het verbeteren van de biodiversiteit.
<b>7. beleidskader</b> Groenbeleidsprogramma
<b>8. projectorganisatie</b> Bestuurlijk opdrachtgever: Wethouder J. Knape Ambtelijk opdrachtgever: Lenny Bos- van den Beukel Ambtelijk opdrachtnemer: Nog nader te bepalen
<b>9. grondverwerving</b> De gronden zijn volledig eigendom van de gemeente.
<b>10. financiën</b> Globale kostenraming: € 50.000,- Investeringsvoorstel inrichtingskosten 75% gemeente € 37.500,- 25% Holland Rijnland ihkv RIF € 12.500,-
<b>11. inrichtingsplan</b> De uitwerking volgt op basis van het groenbeleidsprogramma.
<b>12. planologische verankering</b> Is wijziging nodig van bestemmingsplan, gemeentelijke structuurvisie, streekplan, provinciale structuurvisie e.d. Zo ja, startdatum wijziging en geplande datum vaststelling.  N.V.T
<b>13. doorlooptijd project</b> De doorlooptijd van het project: startdatum voorbereidingsfase (voorontwerp, definitief ontwerp en kostenraming), besteksfase, uitvoeringsfase, oplevering, overdracht in beheer, administratieve afronding. 2018 – Verdere uitwerking en start uitvoering 2019 / 2020 - uitvoering
<b>14. relevante wet- en regelgeving</b> Zijn er vergunningen nodig voor de realisatie van dit project (bv. sloop, aanleg, keur, peil, flora en fauna)? Zo ja, startdatum aanvraag en geplande verlening.  N.V.T
<b>15. eigendom, beheer en onderhoud</b> Zijn er afspraken vastgelegd over beheer en onderhoud, incl. eigendom en financiering?  Na inrichting wordt het beheer van de bermen opgenomen in het groenbeheerplan
<b>16. afbreukrisico</b> geen



**Projectblad 16 Parel Trekvaart Leiden-Haarlem – bredere bekendheid trekvaart en belevingstops**

<b>Aanvraag bijdrage</b>	Vorbereiding en uitvoering
<b>Naam project*</b>	Bredere bekendheid trekvaart en belevingstops
<b>Naam opsteller*</b>	Florianne Reisch
<b>Datum*</b>	24/08/2018
<b>Versienummer*</b>	4
<b>Gegevens aanvrager*</b>	Gemeente Hillegom, Hoofdstraat 115, 2181 EC Hillegom
<b>Projectorganisatie</b>	<p>Het is een regio-breed project. Gemeente Hillegom is de trekker vanwege eerdere ervaring met 'trekvaart-projecten' en het sloepennetwerk.</p> <p>Portefeuillehouder recreatie: J. van Rijn          Projectleiding: HLTSamen team Beleid en Advies / Mw. Florianne Reisch, achtervang Mw. Isabelle Salman</p>
<b>Beleidskader*</b>	<p>Gemeentelijke plannen:</p> <ul style="list-style-type: none"> <li>• Omgevingsvisie Hillegom 2030 (2018)</li> </ul> <p>Duin- en Bollensteek:</p> <ul style="list-style-type: none"> <li>• Gebiedsprogramma Duin- en Bollenstreek (2016)</li> <li>• Visie 'Recreëren tussen het Erfgoed' (2018)</li> </ul> <p>Holland Rijnland:</p> <ul style="list-style-type: none"> <li>• Regionaal Groenprogramma 2010 -2020: waterrecreatie en herkenbaarheid van cultuurhistorische elementen</li> </ul> <p>Provincie Zuid-Holland:</p> <ul style="list-style-type: none"> <li>• Beleidsvisie Cultureel Erfgoed en Basisvoorziening Cultuur 2017-2020</li> <li>• Visie rijke groenblauwe leefomgeving (in de maak)</li> </ul>
<b>Situatieschets*</b>  <i><b>Zie bijlage 1 projectlocatie</b></i>	<p>De historische Haarlemmer/Leidse trekvaart is aangelegd in 1657 met als doel personen (en later ook goederen) te vervoeren tussen Haarlem en Leiden. De trekvaart is ongeveer 30 km lang. De trekvaart Haarlem – Leiden verbindt de Bollenstreek met de omliggende gebieden en doorsnijdt het open landschap van noord naar zuid. Het is een belangrijke vaar- en fietsverbinding. Ook zijn er wandelroutes en ommetjes langs de vaart. Het historische karakter als 'Intercity van de Gouden Eeuw' is bij recreanten, bezoekers en ook inwoners niet erg bekend. Het doel van dit project is de zichtbaarheid en beleving van de historische trekvaart in het landschap te versterken voor omwonende, recreanten en toeristen. Dit wordt o.a. gedaan d.m.v. het realiseren van een reeks aanlandplekken alsmede informatievoorzieningen bij belangrijke (cultuurhistorische) attracties aan de trekvaart.</p> <p>De aanlandplekken dienen geschikt te zijn voor kano, sloep en rondvaartboot. De plaatsing van de informatievoorziening is zodanig dat zowel passanten op het water als wandel- en fietsrecreanten op het jaagpad geattendeerd worden op de veelal historische informatie.</p>
<b>Toelichting* (met resultaten)</b>	<p>Met dit project willen we richting geven aan het verbeteren van de zichtbaarheid van het historisch karakter van de Trekvaart. De trekvaart als transport innovatie van de Gouden Eeuw.</p> <p>Het doel is om de trekvaart zowel vanaf het water als vanaf het land beter te kunnen beleven en om de bekendheid van de Trekvaart Haarlem - Leiden bij omwonende, recreanten en toeristen te vergroten d.m.v. het vertellen van de</p>

	<p>cultuurhistorische verhaallijn.</p> <p>De aanlandplekken zorgen ervoor dat de vaarrecreant de mogelijkheid heeft om sloep/kano aan te leggen om de cultuurhistorische plek te bezichtigen. De informatievoorziening (vorm van 'edutainment') zorgt ervoor dat zowel de vaarrecreant als de fietser en wandelaar meegenomen worden in de geschiedenis van de trekvaart.</p> <p>Het benutten van de trekvaart voor recreatieve doeleinden. Het realiseren van belevingstops geeft ondernemers de kans aan te haken met arrangementen.</p> <p>Het project moet leiden tot het realiseren van (4) aanlandplekken en (10) informatievoorziening in de provincie Zuid-Holland. Dit moet leiden tot en betere bekendheid van de trekvaart alsmede van de cultuurhistorische elementen die vroeger en/of nu nog aan de trekvaart hebben gelegen/liggen.</p> <p>Provincie Noord-Holland is ook onderdeel van dit project. Zij is verantwoordelijk voor de financiering van de realisatie en onderhoud van aanlegsteigers en informatievoorzieningen op het eigen grondgebied. In Noord-Holland willen we twee aanlegsteigers en 10 informatievoorzieningen realiseren.</p> <p>Gemeente Oegstgeest heeft aangegeven op dit moment geen mogelijkheden te zien mee te werken aan dit project, zij hebben aangegeven wellicht in een later stadium aan te sluiten. De informatievoorziening die in gemeente Oegstgeest (Tolhuys en Kasteel Oud Poelgeest) gerealiseerd zou worden (zie bijlage 1 projectlocatie) wordt dus op dit moment niet meegenomen in de kostenraming van dit project.</p> <p>Activiteit 1 Voorbereiding  Activiteit 2 Opstellen verhaal van de Trekvaart en de omgeving</p> <p>Activiteit 3 Productie en plaatsen 10 informatievoorzieningen  Activiteit 4 Plaatsen 4 aanlegsteigers</p>
<p><b>Regionaal belang (groenprogramma RIF)</b></p>	<p>Holland Rijnland heeft mede zorg gedragen voor de financiering van de visie Recreëren tussen het Erfgoed, waaruit dit project als eerste initiatief naar voren is gekomen om tot uitvoering te brengen.</p> <p>Het project draagt bij aan deze doelen van het Regionaal Groenprogramma:</p> <ul style="list-style-type: none"> <li>- Groenblauwe en recreatieve structuur</li> <li>- Cultuurhistorie</li> <li>- Recreatief medegebruik</li> </ul>
<p><b>Aansluiting bij gebiedsprogramma B(l)oeiende Bollenstreek*</b></p>	<p><b>A Algemeen</b></p> <p>1: Identiteit versterken  Versterken van de samenhang, herkenbaarheid en zichtbaarheid van cultuurhistorische elementen wat leidt tot een vergroting van de cultuurhistorische waarde en identiteit van de Duin- en Bollenstreek. De historische trekvaart Haarlem – Leiden heeft grote cultuurhistorische waarde.</p> <p>2: Vergroten belevingsmogelijkheden  Het attractiever maken van de trekvaart Haarlem – Leiden d.m.v. aanlandplekken en informatievoorzieningen maakt de vaarweg tot een belevenis. De informatievoorziening neemt omwonende, recreanten en toeristen mee in het verhaal van de trekvaart. De aanlandplekken verbindt het water met de (cultuurhistorische) attracties op het land.</p>

	<p><b>B specifiek</b> Dit project sluit aan bij de subdoelen:  <b>1. Parels versterken:</b> de Trekvaart is één van de Parels van het Gebiedsprogramma. De recreatieve functie van deze cultuurhistorische vaart wordt uitgebreid.  <b>4. Belevingsmogelijkheden langs routenetwerken toevoegen:</b> Aanlandplekken en informatievoorziening maken dat de beleving langs het sloepen netwerk en langs de wandel en fietsnetwerken de Trekvaart meer beleefd kan worden. Tevens zal het realiseren van het netwerk in dit gebied ervoor zorgen dat ondernemers uitgenodigd worden om op dit thema aan te sluiten.  <b>6. Unieke verhaal van de Duin- en Bollenstreek vertellen.</b> De informatie voorzieningen zorgen ervoor dat de trekvaart het verhaal en de cultuurhistorie van de streek vertegenwoordigt  <b>7. Cultuurhistorische landschap beschermen en verbeteren:</b> betere bekendheid met de historie van de Trekvaart zorgt voor bewustzijn dat deze behouden moet blijven.</p>
<b>Integraliteit</b>	Aansluiting met andere sectoren/domeinen: Ruimtelijke Ordening / Beheer en Inrichting Openbare Ruimte.
<b>Oppervlakte of aantal</b>	3 aanlandplekken (plus 1 in Leiden) en 8 informatievoorzieningen (plus 2 in Leiden)
<b>Grondverwerving</b>	Er is geen grondverwerving nodig. De aanlandplekken en informatievoorzieningen zullen op gemeentegrond geplaatst worden.
<b>Financiën*</b>	<p><b>Begroting</b>  Vorbereiding: € 16.000  Uitvoering € 110.000  Totale kosten geraamd op: <b>€ 126.000</b></p> <p><b>Dekking</b>  Provinciale subsidie Erfgoedlijnen Trekvaart: <b>€58.000</b>  RIF Holland Rijnland: <b>€27.500</b>  Gezamenlijke gemeenten Duin- en Bollenstreek: <b>€28.240</b>  Gemeente Leiden: <b>€ 7.260</b>  Indien de beschikking onder de provinciale subsidie Erfgoedlijn lager is dan aangevraagd, zal het verschil ten laste van de subsidie gebiedsprogramma's groen komen.</p>
<b>Planologische verankering</b>	In de voorbereidingsfase wordt de exacte locatie van de aanlandplekken en informatievoorziening bepaald. Naar verwachting is er geen wijziging in het bestemmingsplan nodig.
<b>Doorlooptijd</b>	September 2018 – juni 2020
<b>Vergunningen</b>	<p><b>Steiger</b>  De steiger of aanlandplek zal waar mogelijk op de oever geplaatst worden met als doel het historische karakter van de Trekvaart te behouden. Hiervoor zal een omgevingsvergunning aangevraagd moeten worden in de betreffende gemeente.</p> <p><b>Informatievoorziening:</b>  Een informatievoorziening in de openbare ruimte is een vorm van straatmeubilair en daarmee vergunningsvrij op grond van bijlage II, hoofdstuk II, artikel 2, lid 18 onder g van het Besluit Omgevingsrecht.</p>
<b>Eigendom, beheer en onderhoud</b>	Na afronding van het project worden de aanlandplekken en de informatievoorzieningen opgenomen in de beheer en onderhoudsplannen van de afzonderlijke gemeenten. Provincie Noord-Holland is verantwoordelijk voor de financiering en onderhoud van de aanlandplekken/informatievoorzieningen

	op hun eigen grondgebied.
<b>Afbreukrisico*</b>	<ol style="list-style-type: none"> <li>1. Tegenwerking inwoners/grondeigenaren plaatsen aanlegsteigers/informatiepunten. <i>Er zal dan gekeken worden naar een vlakbij gelegen locatie die ook nog bijdraagt aan het project, maar welke geen weerstand veroorzaakt.</i></li> <li>2. Niet voldoende draagvlak bij gemeenten grenzend aan trekvaart. <i>Doordat alle gemeenten hebben meegedacht in de visie 'Recreëren tussen het Erfgoed' zou dit risico minimaal zijn.</i></li> <li>3. Geen consensus over ontwerp aanlegsteigers of concept informatievoorziening binnen de projectgroep. <i>Er zal ter plekke gezocht worden naar een oplossing om toch tot een zoveel mogelijk aansluitend ontwerp te komen.</i></li> <li>4. Weinig animo van waterrecreanten voor bevaren trekvaart door afwezigheid verbinding kleinere wateringen en ringvaart. <i>In een vervolg op deze opdracht willen we de doorsteken tussen de Trekvaart en Ringvaart/Kagerplassen gaan uitbreiden. Dit zijn grote projecten die veel tijd en geld vragen.</i></li> </ol>

## Bijlage 1 Kaart projectlocatie



## Bijlage 2. Begroting: kosten

	uur	Tarief*	Loonkosten uur x tarief	Materiaal/ hulp- middelen (werk)	Kosten inhuur derden (diensten)	Communicatie	Overig** (s.v.p. specificeren)	Btw	<u>Totale projectkosten per activiteit ex BTW</u>	2019	2020
Vorbereiding door bureau (extern)					€ 12.000				€ 12.000		
Verhaal (infovoorziening en digitaal)					€ 4.000				€ 4.000		
Aantal											
							<b>Totaal voorbereiding</b>		<b>€ 16.000</b>	<b>€ 16.000</b>	
Productie informatievoorziening € 4000 x 10 stuks				€ 40.000					€ 40.000		
Plaatsen informatievoorziening 10 x € 1000 (p. stuk)				€ 10.000					€ 10.000		
Plaatsen aanlegsteiger € 1000 per meter x 15 meter x 4 stuks				€ 60.000					€ 60.000		
							<b>Totaal uitvoering</b>		<b>€ 110.000</b>		<b>€ 110.000</b>
							<b>Totale kosten:</b>		<b>€ 126.000</b>	<b>€ 16.000</b>	<b>€ 110.000</b>

**Bijlage 3 Begroting: dekkingsplan**

	<b>Activiteit 1 Vorbereiding</b>	<b>Activiteit 2 Uitvoering</b>	<b>Totaal:</b>
Provinciale subsidie Gebiedsprogramma's groen (sgg)			
Provinciale subsidie Groen (srg) / Erfgoedlijnen (sre)	(50%) € 8.000	(50%) € 55.000	€ 63.000
Regionale bijdrage (RIF)		(25%) € 27.500	€ 27.500
Bijdrage gezamenlijk gemeenten Duin- en Bollenstreek	(39%) € 6.240	(20%) € 22.000	€ 28.240
Bijdragen van derden* (gemeente Leiden)	(11%) € 1.760	(5%) € 5.550	€ 7.260
Bijdrage andere fondsen			
Subsidie/ cofinanciering Rijk/ Europa			
Subsidie LEADER			
<b>totaal</b>			<b>€126.000</b>

**Projectblad 17 B(l)oeiende Bollenstreek –  
Verbindingen en routenetwerken – actualisatie netwerk**

<b>Aanvraag bijdrage</b>	Vorbereiding en Uitvoering
<b>Naam project*</b>	Verbindingen en routenetwerken – actualisatie netwerk
<b>Naam opsteller*</b>	Helma Matthijssen
<b>Datum*</b>	17 augustus 2018
<b>Versienummer*</b>	2018 1.2
<b>Gegevens aanvrager*</b>	Gemeente Lisse / HLT Samen Postbus 200 2160 AE Lisse Helma Matthijssen <a href="mailto:h.matthijssen@hltsamen.nl">h.matthijssen@hltsamen.nl</a> / M. 06 11 70 09 30
<b>Projectorganisatie</b>	Bestuurlijk opdrachtgever: Wethouder K. van der Zwet Ambtelijk opdrachtgever: Marcel Schuring Ambtelijk opdrachtnemer: Helma Matthijssen,
<b>Beleidskader*</b>	Visie Recreëren tussen het erfgoed
<b>Situatieschets*</b>	De hele Duin- en Bollenstreek en aansluiting op omliggende routenetwerken.
<b>Toelichting* (met resultaten)</b>	Na initiële aanleg van wandelnetwerk, fietsknooppunten en sloepennetwerk in de Duin- en Bollenstreek zijn is een actualisatie van routebebording en waar nodig informatiepanelen gewenst  <i>actualisatie routenetwerken voor:</i> 1) de inmiddels gerealiseerde verbeteringen en aanvullingen; o.a. door realisatie van projecten uit het gebiedsprogramma B(l)oeiende Bollenstreek zoals de wandelroutes bij Museum Veldzicht in Noordwijk en het fietspad Dorpsweide in Katwijk en het fietspad naar het Bavo terrein in Noordwijkerhout. 2) extra routes die kunnen worden aangegeven in de routenetwerken zonder dat daar fysieke ingrepen voor nodig zijn; zoals het fietsen/wandelen langs de Trekvaart en het wandelen over de Gooweg. 3) extra wandelmogelijkheden die nog niet goed in het netwerk zijn opgenomen zoals bijv. het fietspad Kraaierslaan, de Vosse- en Weerlanerpolder en het Lokhorsterduin. 4) quick wins die mogelijk met een beperkte fysieke ingreep zoals een bruggetje tot extra (liefst ook oost-west) verbindingen leiden (zie ook pag 39 Visie Recreëren tussen het erfgoed)
<b>Regionaal belang (groenprogramma RIF)</b>	Het project sluit aan een doelen van het Regionaal Groenprogramma: - Groenblauwe en recreatieve structuur  De actualisatie van de routenetwerken draagt bij aan de kwaliteitsverbetering van de routenetwerken.
<b>Aansluiting bij gebiedsprogramma B(l)oeiende Bollenstreek*</b>	<b>A Algemeen</b> Het project draagt bij aan: - Kwaliteitsverbetering routenetwerken. <b>B specifiek</b> - bij de actualisatie en inventarisatie van quick wins wordt speciaal aandacht besteed aan het verbinden van de parels. - vanuit de erfgoedtafels wordt waar mogelijk voor specifieke onderdelen ook een bijdrage gevraagd zoals bijvoorbeeld een wandelbrug naar de Vennestraat bij 't Huys Dever
<b>Integraliteit</b>	Actualisatie wordt gedaan voor het gehele Duin en Bollenstreek gebied
<b>Oppervlakte of aantal</b>	- -
<b>Grondverwerving</b>	Niet nodig.
<b>Financiën*</b>	<b>Vorbereiding:</b> €5.000



	<p><i>inventarisatie alle locaties voor aanvullingen en correcties</i> (dit vraagt beperkt veldonderzoek en vooral veel overleg met alle gemeenten, de Agrarische Natuur Vereniging, vrijwilligers van het wandelnetwerk)</p> <p><b><i>Uitvoering</i></b></p> <table> <tr> <td>1. Routes aanpassen &amp; plaatsen routebordjes</td> <td>€ 10.000</td> </tr> <tr> <td>2. 15 nieuwe infopanelen</td> <td>€ 15.000</td> </tr> <tr> <td>3. GIS gegevens bijwerken</td> <td>€ 5.000</td> </tr> <tr> <td>4. Aanpassingen online verwerken</td> <td>€ 5.000</td> </tr> <tr> <td>5. Fysieke maatregelen</td> <td>€ 10.000</td> </tr> <tr> <td>6. Onvoorzien</td> <td>€ 1.000</td> </tr> <tr> <td><b>Totaal</b></td> <td><b>€ 46.000</b></td> </tr> </table> <p>Dekking: <b><i>Vorbereiding</i></b></p> <table> <tr> <td>Gezamenlijke gemeenten</td> <td>€ 5.000</td> </tr> </table> <p><b><i>Uitvoering</i></b></p> <table> <tr> <td>Provincie Zuid-Holland (Sgg) 40%</td> <td>€ 18.400</td> </tr> <tr> <td>Regio Holland Rijnland (RIF) 25%</td> <td>€ 11.500</td> </tr> <tr> <td>Gezamenlijke gemeenten 35%</td> <td>€ 16.100</td> </tr> </table> <p><b><i>Beheer</i></b> De jaarlijkse kosten voor het beheer en onderhoud worden meegenomen in bestaande regelingen voor beheer routenetwerken.</p>	1. Routes aanpassen & plaatsen routebordjes	€ 10.000	2. 15 nieuwe infopanelen	€ 15.000	3. GIS gegevens bijwerken	€ 5.000	4. Aanpassingen online verwerken	€ 5.000	5. Fysieke maatregelen	€ 10.000	6. Onvoorzien	€ 1.000	<b>Totaal</b>	<b>€ 46.000</b>	Gezamenlijke gemeenten	€ 5.000	Provincie Zuid-Holland (Sgg) 40%	€ 18.400	Regio Holland Rijnland (RIF) 25%	€ 11.500	Gezamenlijke gemeenten 35%	€ 16.100
1. Routes aanpassen & plaatsen routebordjes	€ 10.000																						
2. 15 nieuwe infopanelen	€ 15.000																						
3. GIS gegevens bijwerken	€ 5.000																						
4. Aanpassingen online verwerken	€ 5.000																						
5. Fysieke maatregelen	€ 10.000																						
6. Onvoorzien	€ 1.000																						
<b>Totaal</b>	<b>€ 46.000</b>																						
Gezamenlijke gemeenten	€ 5.000																						
Provincie Zuid-Holland (Sgg) 40%	€ 18.400																						
Regio Holland Rijnland (RIF) 25%	€ 11.500																						
Gezamenlijke gemeenten 35%	€ 16.100																						
<b>Planologische verankering</b>	Planologische verankering is waar nodig al geregeld.																						
<b>Doorlooptijd project/planning *(tot eind voorbereiding)</b>	Definitiefase : Q3 2018 Ontwerp & Voorbereiding : Q4 2018 Realisatiefase : Q1 2019 Nazorgfase: overdracht en beheerplan : 2019																						
<b>Vergunningen</b>	nvt																						
<b>Eigendom, beheer en onderhoud</b>	Beheer wordt opgenomen in bestaand beheer routenetwerken																						
<b>Afbreukrisico*</b>																							

Bijlage 2 Begroting: kosten

	Aantal uur	Tarief *	Loonkosten uur x tarief	Materiaal/ hulp- middelen  (werk)	Kosten inhuur derden  (diensten)	Communicatie	Overig** (s.v.p. specificere n)	Btw (alleen invullen als deze niet compensabel of niet verrekenbaar is)	<b>Totale projectkosten per activiteit ex BTW</b>	Kosten 2018	Kosten 2019	Kosten 2020
1.Voorbereiding / inventarisatie locaties					5.000				€ 5.000			
2. Uitzoekwerk & plaatsen routebordjes					10.000				€ 10.000			
3. Nieuwe infopanelen				15.000					€ 15.000			
4. GIS gegevens bijwerken					5.000				€ 5.000			
5. Fysieke maatregelen				10.000					€ 10.000			
6. Onvoorzien					1.000				1.000			
							<b>Totaal uitvoering</b>		<b>€51.000</b>			
							<b>Totale kosten:</b>		€	€	€	€

Bijlage 3: Begroting: dekkingsplan

	Vorbereiding	Uitvoering (2-6)		Totaal:
Provinciale Programmasubsidie gebiedsprogramma (sgg)		€ 18.000		€ 18.400
Provinciale Groensubsidie (srg)				
Regionale bijdrage (RIF)		€ 11.500		€ 11.500
Gezamenlijke gemeenten	€ 5.000	€ 16.100		€ 21.100
Subsidie/ cofinanciering Rijk/ Europa				
Subsidie LEADER				
<b>totaal</b>	<b>€ 5.000</b>	<b>€ 46.000</b>		<b>€ 51.000</b>
Opbrengsten				
			<b>Totaal:</b>	€ 51.000

**Bijlage 2 :Begroting en dekking projectenlijst UO Holland  
Rijnland 2018**

no	parel / thema	project	begroot							
			kosten (€)	PZH Sgg 50% in 2017 en 40% va 2018	PZH Erfgoedlijnen	gezamenlijke gemeenten	gemeente	Hoogheem- raadschap van Rijnland	Holland Rijnland	overig / privaat/ fonds
		<b>Totalen vastgelegd</b>	<b>€3.704.770</b>	<b>€1.153.430</b>	<b>€178.000</b>	<b>€54.340</b>	<b>€1.122.418</b>	<b>€0</b>	<b>€914.395</b>	<b>€282.037</b>
1	parel Veldzicht	Erf en belevingsroute	€150.000	€75.000			€27.900		€37.500	€9.600
2	parel Strand en Duinen	herstel oude trimbaan	€80.000	€32.000			€29.550		€18.450	
3	parel Strand en Duinen	natuur/snoezelspeeltuin Nederzandt	€190.000	€76.000			€19.000		€47.500	€47.500
4	thema verbindingen en netwerken / parel Limes en Merovingers	recreatieve en groene inrichting Merovechpark, de Horn	€824.100	€281.672			€341.403		€201.025	
5	Erfgoedlijn landgoederen	park Rusthoff	€115.500	€0	€60.000				€28.875	€26.625
6	Erfgoedlijn landgoederen	park Calorama	€48.400	€0	€20.000				€12.100	€16.300
7	bloemrijke bermen	Prinses Irenelaan	€36.250	€14.500			€12.685		€9.065	
8	bloemrijke bermen	Rotonde Weerlaan - Voltstraat	€45.720	€18.288					€11.430	€16.002
9	bloemrijke bermen	Noordwijk	€38.300	€15.320			€13.405		€9.575	
10	bloemrijke bermen	Opwaarderen De Vliet	€85.000	€0			€63.750		€21.250	
11	parel Strand en Duinen	Calorama	€235.000	€94.000			€23.500		€58.750	€58.750
12	parel Leeuwenhorst	uitvoering fase 2	€933.500	€250.000	€40.000		€310.125		€233.375	€100.000
13	bloemrijke bermen	Sixlaan Hillegom	€296.000	€118.400			€103.600		€74.000	
14	verbindingen en netwerken	fietspad Dorpsweide	€400.000	€160.000			€140.000		€100.000	
15	bloemrijke bermen	Katwijk	€50.000	€0			€37.500		€12.500	
16	thema verbindingen en netwerken	Actualisatie netwerken	€51.000	€18.400			€21.100		€11.500	
17	parel Trekvaart	informatievoorziening en belevingstops	€126.000	€0	€58.000	€33.240			€27.500	€7.260

