



2.1.2 Economie

De regio Holland Rijnland heeft de ambitie om koploper te zijn in het toepassen van economische en technologische innovaties. Het belangrijkste speerpunt binnen het domein Economie is de Energietransitie. Veel van onze inzet ging het afgelopen jaar naar dit speerpunt. In 2017 hebben gemeenten, regio, provincie, omgevingsdienst en hoogheemraadschap een energieakkoord gesloten.

De economische opgaven waar onze gemeenten voor staan, pakken we in eerste instantie op in een kleiner subregionaal verband. Een paar heel belangrijke regionale opgaven doen we echter samen op de schaal van Holland Rijnland. Het gaat om het versterken van de economische topsectoren Bio- en Lifescience, Greenports (Tuinbouw), Space (HighTech) en Biobased Economy.

Voor de ontwikkeling van het Bioscience cluster heeft gemeente Leiden de leidende rol. Holland Rijnland ondersteunt bij lobby en belangenbehartiging. Bij de speerpunten Greenports en Space werken we actief in Triple Helix-verband met onderwijs en bedrijven samen aan uitvoeringsprogramma's. Holland Rijnland verzorgt de inbreng van de regionale overheid aan de tafel. Waar nodig wordt actief ingezet op projecten die passen binnen het cofinancieringsfonds en bijdragen aan de bij de speerpunten geformuleerde opgaven.

De Economische Programmaraad Zuidvleugel (EPZ), Metropoolregio Rotterdam Den Haag (MRDH), en de provincie Zuid-Holland hebben een Regionale Investeringsstrategie voor de Zuidelijke Randstad opgesteld waarin een aantal regionale economische opgaven uit de verschillende speerpunten zijn opgenomen die in 2017 verder zijn uitgewerkt. De nadruk daarbij ligt op groenprojecten en de Campus Leiden, de treinverbinding Leiden-Utrecht, Greenports en Space.

Wat heeft dat gekost?

Domein Economie	Jaarrekening 2016	Begroting 2017	Begroting 2017 na wijziging	Jaarrekening 2017	Verschil jaarrekening - begroting na wijziging
<i>Directe kosten</i>	80.174	86.000	605.800	198.731	407.069
<i>Kosten werkorganisatie</i>	223.725	303.487	311.394	224.581	86.813
Lasten	303.899	389.487	917.194	423.312	493.882
<i>Directe Baten</i>	-20.667	0	-178.700	-2.207	-176.493
<i>Bijdrage Gemeenten</i>	-437.868	-389.487	-745.587	-498.845	-246.742
Baten	-458.535	-389.487	-924.287	-501.052	-423.235
Saldo baten en lasten	-154.636	0	-7.093	-77.740	70.647
Resultaat	-154.636	0	-7.093	-77.740	70.647

Space

Speerpunt



De regio is nationaal centrum voor aardobservatie en navigatietoepassingen.

Wat hebben we bereikt?

In 2017 heeft Holland Rijnland op het gebied van Space financieel bijgedragen aan en meegedacht met initiatieven die van belang zijn voor de versterking van het ruimtevaartcluster in Zuid-Holland, waar Holland Rijnland deel van uitmaakt.

Wat hebben we daarvoor gedaan?

Platform

In 2017 heeft Holland Rijnland met Leiden, Noordwijk, Katwijk, Provincie Zuid-Holland en IQ (Innovation Quarter) mogelijkheden verkend voor het opstellen van een regionale agenda om ontwikkelingen in de regio verder te brengen. Dit kan door het ontwikkelen van een ruimtevaartcluster op de lijn Noordwijk-Katwijk, Leiden, Den Haag en Delft. Hierbij is een sterke lobby van de provincie en mogelijk ook van de regio essentieel om subsidie voor innovatie van het Rijk en mogelijk ook Europese subsidies in Brussel los te weken.

Space Studies Program 2018 van International Space University

In de zomer van 2018 komen ongeveer 130 jonge professionals uit de internationale ruimtevaartsector naar Zuid-Holland om deel te nemen aan het Space Studies Program van de International Space University. Dit zomerschoolprogramma met workshops, lezingen en vele andere activiteiten zal plaatsvinden in Leiden, Den Haag, Delft en Noordwijk en wordt georganiseerd door het Netherlands Space Office, de Universiteit Leiden, de TU Delft, en de European Space Agency. Ook lokale overheden dragen hieraan bij. Holland Rijnland heeft in 2017 reeds een financiële bijdrage geleverd en denkt samen met lokale overheden mee over het programma.

Instrumentation for Space

Holland Rijnland draagt uit het cofinancieringsfonds (voor een periode van 4 jaar, € 25.000 per jaar) financieel bij aan de opleiding 'Instrumentation for Space' van de Leidse Instrumentmakerschool (LIS). Deze specialisatie wordt nu ontwikkeld en gaat begin 2019 van start. Holland Rijnland maakt deel uit van de stuurgroep en heeft in 2017 deelgenomen aan bijeenkomsten voor de inrichting van de opleiding.

Holland Space Cluster

Begin 2017 heeft Holland Rijnland het secretarisschap van Holland Space Cluster overgedragen aan gemeente Noordwijk. De regionaal portefeuillehouder Economie heeft in 2017 deelgenomen aan een bestuursvergadering van Holland Space Cluster. In juni 2017 bleek dat er geen draagvlak was om Holland Space Cluster in de huidige vorm voort te zetten, daarom is er geen jaarplan voor 2017 vastgesteld. Het Holland Space Cluster is niet meer actief en bestaat formeel alleen nog voor het organiseren van ontmoeting en verbinding van de deelnemende partijen.

Wat heeft dat gekost?

Sp. 3 - Space / Aardobservatie	Jaarrekening 2016	Begroting 2017	Begroting 2017 na wijziging	Jaarrekening 2017	Vershil jaarrekening - begroting na wijziging
Directe kosten	25.794	20.000	20.000	5.650	14.350



Sp. 3 - Space / Aardobservatie	Jaarrekening 2016	Begroting 2017	Begroting 2017 na wijziging	Jaarrekening 2017	Vershil jaarrekening - begroting na wijziging
<i>Kosten werkorganisatie</i>	46.630	52.162	53.521	22.306	31.214
Lasten	72.424	72.162	73.521	27.957	45.564
<i>Directe Baten</i>	-20.667	0	0	12.816	-12.816
<i>Bijdrage Gemeenten</i>	-89.926	-72.162	-72.162	-72.162	0
Baten	-110.593	-72.162	-72.162	-59.346	-12.816
Saldo baten en lasten	-38.169	0	1.359	-31.389	32.748
Resultaat	-38.169	0	1.359	-31.389	32.748

We hebben minder kosten gemaakt voor het onderdeel Space dan begroot, zowel op de begrote uitgaven voor het platform als voor Holland Space Cluster. Voor het speerpunt is minder uitgegeven dan begroot doordat er minder uren gemaakt zijn, door het overdragen van het secretariaat en het niet meer actief zijn van het cluster. Voor de financiële afwikkeling van Holland Space Cluster heeft Holland Rijnland € 12.815 voor haar rekening genomen.

Biobased Economy

Speerpunt: planteninhoudstoffen

De regio is koploper op het gebied van planteninhoudstoffen.

Wat hebben we bereikt?

Het speerpunt biobased is in 2017 nauw verweven met het speerpunt Greenports van morgen. Stimulering van de biobased economy vindt hoofdzakelijk plaats via het programma Biobased Greenports Zuid-Holland, met Kenniscentrum Plantenstoffen als uitvoerende partij in plaats van ambtelijke inzet vanuit Holland Rijnland.

Holland Rijnland is medefinancier van dit brede programma, is lid van de Advisory Board en heeft een plaats in de ambtelijke governance. Daarnaast is biobased economy in 2017 opgenomen als onderdeel van de regionale agenda Greenports Holland Rijnland.

De verantwoording over wat voor dit speerpunt is bereikt is opgenomen in de paragraaf Greenports van morgen.

Wat hebben we daarvoor gedaan?

De verantwoording over wat voor dit speerpunt is gedaan is opgenomen in de paragraaf Greenports van morgen.



Wat heeft dat gekost?

Sp. 4 - Biobased Economy	Jaarrekening 2016	Begroting 2017	Begroting 2017 na wijziging	Jaarrekening 2017	Verschil jaarrekening - begroting na wijziging
<i>Directe kosten</i>	87	30.000	30.000	20.000	10.000
<i>Kosten werkorganisatie</i>	10.882	85.356	87.579	4.944	82.635
Lasten	10.969	115.356	117.579	24.944	92.635
<i>Bijdrage Gemeenten</i>	-113.912	-115.356	-115.356	-115.356	0
Baten	-113.912	-115.356	-115.356	-115.356	0
Saldo baten en lasten	-102.943	0	2.223	-90.412	92.635
Resultaat	-102.943	0	2.223	-90.412	92.635

De verantwoording van gemaakte uren is opgenomen in de paragraaf Greenports van morgen.

Energietransitie

Speerpunt

Holland Rijnland sluit met de provincie Zuid-Holland een gebiedsdeal over de regionale bijdrage aan verduurzaming en vermindering van energiegebruik.

Wat hebben we bereikt?

Er is het afgelopen jaar veel gedaan en veel bereikt op dit speerpunt. Het gaat daarbij om de volgende mijlpalen en producten:

Communicatie

Op basis van het onderzoek dat bureau Posad eind 2016 heeft opgeleverd over de potenties en mogelijkheden voor de energietransitie is de urgentie van de energietransitie onder de aandacht gebracht en is het regionaal handelingsperspectief geschetst.

Ambtelijk en bestuurlijk netwerk:

Opzetten en uitbreiden van een goed lopend ambtelijk en bestuurlijk netwerk tussen alle veertien gemeenten, de provincie Zuid-Holland, de omgevingsdiensten van West-Holland en Midden-Holland, het Hoogheemraadschap van Rijnland. Daarnaast zijn er goede lijnen gelegd met de Vereniging van Nederlandse Gemeenten.

Regionaal Energieakkoord

Op 27 september 2017 hebben alle veertien gemeenten, de provincie Zuid-Holland, de Omgevingsdienst West-Holland, het Hoogheemraadschap van Rijnland en het samenwerkingsorgaan Holland Rijnland het Regionaal Energieakkoord 2017-2025 ondertekend. De ambities uit het Energieakkoord worden vertaald in concrete plannen van aanpak voor zes uitvoeringslijnen:



energiebesparing, ruimte en energie, zon op daken, warmte, greenports en energietransitie en duurzame mobiliteit. Belangrijk onderdeel daarvan is de onderlinge afspraak dat elke partners capaciteit en geld reserveert om invulling te geven aan het Energieakkoord.

Uitvoeringsprogramma

Er is gestart met het opstellen van een uitvoeringsprogramma en bijbehorende Plannen van Aanpak. Die zijn eind 2017 in concept gereed gekomen .

Warmtetransitieatlas (WTA)

De wrmtetransitieatlas is opgeleverd voor de gehele regio (door bureau Over Morgen).

Wat hebben we daarvoor gedaan?

Dit traject en de reeds bereikte mijlpalen hierin zijn een resultaat van de intensieve samenwerking tussen de publieke partners, een duidelijk co-creatie dus. Holland Rijnland is hierbij programmacoördinator. De regio brengt partijen samen, faciliteert en organiseert (o.a. de ambtelijke werkgroepen, themacafés, bijeenkomsten), zoekt naar kansen en initiatieven binnen en buiten de regio, en voert de regie en de pen (bij het schrijven van het Uitvoeringsprogramma).

Communicatie

Holland Rijnland heeft in februari 2017 een goed bezocht Themacafé Energie bij Jachthaven 'Het Roer Om' in Katwijk georganiseerd. Daarnaast heeft Holland Rijnland voor het Regiocongres op 27 september 2017 een inspirerende sessie over energie en een workshop over de ruimtelijke impact van de energietransitie georganiseerd en in diverse raden en raadscommissies een presentatie gehouden over de energietransitie. Voor het begeleiden van de verdere communicatie rond het energieakkoord is eind 2017 een uitvraag gedaan.

Ambtelijk en bestuurlijk netwerk

- Holland Rijnland heeft 13 keer de projectgroep Energie georganiseerd. Holland Rijnland vervulde de rol van secretaris en zorgde voor de inhoudelijke voorbereiding. Daarnaast is er twee keer een overleg georganiseerd op managementniveau;
- Holland Rijnland heeft drie keer bestuurlijke bijeenkomst / PHO+ Energie georganiseerd met de partners van het Energieakkoord. Holland Rijnland vervulde daarbij de rol van secretaris en zorgde voor de inhoudelijke voorbereiding;
- Holland Rijnland heeft op 12 juli een excursie voor bestuurders naar Energy-Island Goeree-Overflakkee georganiseerd.

Energieakkoord en uitvoeringsprogramma

Holland Rijnland vervult de rol van programma coördinator en financieel de rol van kassier bij samengestelde budget voor zowel de Warmtetransitieatlas als het Energieakkoord.

Vooruitlopend op het uitvoeringsprogramma is een warmteregisseur aan de slag gegaan voor de coördinatie van de warmtetransitie in de regio en is de ruimtelijke impact van de energietransitie in beeld gebracht in twee ruimtelijke ateliers.

Warmtetransitieatlas

Holland Rijnland heeft het opstellen van de Warmtetransitieatlas begeleidt. De betrokken gemeenten en provincie hebben de atlas gefinancierd.



Wat heeft dat gekost?

Sp. 5 - Energietransitie	Jaarrekening 2016	Begroting 2017	Begroting 2017 na wijziging	Jaarrekening 2017	Verschil jaarrekening - begroting na wijziging
<i>Directe kosten</i>	26.760	30.000	549.800	145.109	404.691
<i>Kosten werkorganisatie</i>	70.895	80.614	82.714	139.580	-56.866
Lasten	97.655	110.614	632.514	284.689	347.824
<i>Directe Baten</i>	0	0	-178.700	-20.000	
<i>Bijdrage Gemeenten</i>	-90.603	-110.614	-466.714	-219.972	-246.742
Baten	-90.603	-110.614	-645.414	-239.972	-246.742
Saldo baten en lasten	7.052	0	-12.900	44.718	101.082
Resultaat	7.052	0	-12.900	44.718	101.082

Voor de Warmtetransitieatlas zijn extra middelen bijeengebracht door elf van de veertien de gemeenten en is een subsidie ontvangen van de Provincie Zuid-Holland, totaal een bedrag van 90.800 euro. De baten en de lasten zijn gerealiseerd.

Ook voor de Energietransitie zijn extra middelen bijeengebracht, naast de gemeenten en de provincie heeft ook het Hoogheemraadschap middelen toegezegd. De middelen konden ingebracht worden in de vorm van een financiële bijdrage, het overnemen van projectkosten of het leveren van personele capaciteit. Bij de Tussenrapportage is alles vertaald naar een generieke financiële bijdrage. In de praktijk is niet elke bijdrage in financiële zin gerealiseerd en is ook gebruik gemaakt van de andere mogelijkheden om bij te dragen. Dat leidt er toe dat lasten en baten lager zijn dan in de Tussenrapportage aangegeven. Daarnaast zijn niet alle beschikbare middelen in 2017 uitgegeven. De resterende middelen zijn opgenomen onder de overlopende passiva.

De ureninzet vanuit Holland Rijnland voor dit speerpunt was een stuk hoger dan begroot. De besluitvorming rond het Regionaal Energieakkoord heeft meer tijd gekost dan verwacht en daarnaast is afgelopen jaar ook al flink ingezet op het gereed maken van de uitvoering en het stimuleren van initiatieven.

Greenports van morgen

Speerpunt

De regio steunt de uitbouw van de internationale economische kracht van de Greenports Duin- en Bollenstreek, Aalsmeer en regio Boskoop.

Speerpunt



De regio is koploper op het gebied van planteninhoudstoffen.

Wat hebben we bereikt?

In regio Holland Rijnland zijn drie greenports actief: Aalsmeer (bloemen), Duin- en Bollenstreek (bollen) en Boskoop (bomen). Iedere greenport heeft zijn eigen programma. Holland Rijnland ondersteunt de gezamenlijke programmalijnen door verbinding met de thema's uit de eigen inhoudelijke agenda o.a. op energietransitie, infrastructuur en aansluiting onderwijs & arbeidsmarkt. Daarnaast ondersteunt Holland Rijnland de greenports door:

- lobby;het bieden van een platform voor kennisuitwisseling;
- fondsenwerving via het cofinancieringsfonds Holland Rijnland en fondsen van derden;
- het stimuleren van kennisvalorisatie door netwerkontwikkeling (triple helix).

Het dagelijks bestuur van Holland Rijnland besloot in 2017 het speerpunt biobased economy in tweeën te knippen. Het onderdeel circulaire economie is ondergebracht in het Leader-programma in het cluster natuur, landschap en recreatie. Het onderdeel planteninhoudstoffen werd onderdeel van het speerpunt Greenports van morgen. In Leiden is de extractenbibliotheek bij het Kenniscentrum Plantenstoffen gevestigd. Dit initiatief wordt financieel gesteund door Holland Rijnland. Doel is om op basis van planteninhoudstoffen de sierteeltsector verder te verduurzamen..

Wat hebben we daarvoor gedaan?

In 2017 is het bestuurlijk afstemmingsoverleg greenports Holland Rijnland ingericht. Hierin worden de gezamenlijke belangen van de drie greenports en de inzet van Holland Rijnland besproken. Er zijn een thematische- en een uitvoeringsagenda vastgesteld. Ook is de gezamenlijke inzet op de landelijke Impulsagenda Greenports 3.0 voorbereid. Het bestuurlijk afstemmingsoverleg adviseerde over greenport-gerelateerde financieringsverzoeken ten laste van het cofinancieringsfonds van Holland Rijnland. De volgende aanvragen zijn gehonoreerd:

- Back on Track (multimodaal logistiek steunpunt Rijnhaven-West in Alphen aan den Rijn);
- Labs2Meet: biomonitoring fieldlab voor mbo-hbo studenten in medisch/farmaceutische en groene opleidingen.
- Levend Lab: onderzoeksfaciliteit op Leiden BioSciencePark naar gevolgen verontreiniging oppervlaktewater.

Het initiatief 'Next Level Sierteeltveredeling' is een stap verder gebracht door bij te dragen aan agendasetting, lobby en fondsenwerving. Hiervoor is intensief contact geweest met de Amsterdam Green Campus van de Universiteit van Amsterdam. Het initiatief betreft een programma en financiering voor pre-competitieve samenwerking in de sierteeltveredeling. Doel is om de sector te verduurzamen door biologische alternatieven voor chemische gewasbescherming te ontwikkelen. Dit is voorwaarde voor de economische groei en bestending van de internationale concurrentiepositie van de sector. Universiteit Leiden is bezocht als potentiële partner van Next Level Sierteeltveredeling en om de mogelijkheden voor verbinding van onderzoek en greenportondernemers op het gebied van planteninhoudstoffen te bespreken. De universiteit is initiatiefnemer en partner in EUplantcrops, een Europese onderzoeksinfrastructuur gericht op het ontwikkelen van duurzame gewasbescherming op basis van plantenstoffen. In 2018 zal hiervoor een aanvraag bij het cofinancieringsfonds van Holland Rijnland worden toegekend.



De Greenport Ontwikkelingsmaatschappij (GOM) ontving in 2017 uit het Regionaal Investeringsfonds Holland Rijnland de jaarlijkse tranche van € 666.666,-. De GOM stelt zich ten doel om door actieve gebieds(her)ontwikkeling een economisch en ruimtelijk vitale Duin- en Bollenstreek tot stand te brengen. De activiteiten van de GOM worden verantwoord via het jaarverslag van de GOM, dat ieder jaar aan Holland Rijnland wordt gezonden.

Wat heeft dat gekost?

Sp. 6 - Greenports van morgen	Jaarrekening 2016	Begroting 2017	Begroting 2017 na wijziging	Jaarrekening 2017	Vershil jaarrekening - begroting na wijziging
<i>Directe kosten</i>	0	6.000	6.000	0	6.000
<i>Kosten werkorganisatie</i>	21.939	56.904	58.387	29.361	29.026
Lasten	21.939	62.904	64.387	29.361	35.026
<i>Bijdrage Gemeenten</i>	-47.956	-62.904	-62.904	-62.904	0
Baten	-47.956	-62.904	-62.904	-62.904	0
Saldo baten en lasten	-26.017	0	1.483	-33.543	35.026
Resultaat	-26.017	0	1.483	-33.543	35.026

Ondanks de samenvoeging van de twee speerpunten is de inzet op dit onderdeel lager dan geraamd. Dit heeft onder andere te maken met de inzet van het Kenniscentrum Planteninhoudstoffen het wegvallen van de inzet op bodemdaling en het onderbrengen van het onderdeel circulaire economie bij LEADER.

Lopende zaken economie

Naast de topsectoren en innovatieve opgaven van onze regio, resteert een beperkte economische taak voor het samenwerkingsverband. In 2017 heeft de provincie Zuid-Holland de behoefteraming bedrijventerreinen afgerond. De resultaten zijn gepresenteerd en besproken in zowel ambtelijk als bestuurlijk regionaal verband. Naar aanleiding daarvan is besloten een verdiepingsslag te maken op subregionaal niveau. Deze onderzoeken zijn in de drie subregio's in 2017 gestart. Holland Rijnland coördineert en faciliteert de afstemming tussen de drie deelonderzoeken.

Daarnaast heeft de provincie in 2017 een behoefteraming kantoren gemaakt. Holland Rijnland heeft samen met de gemeente Leiden geparticipeerd in een klankbordgroep namens alle regiogemeenten. Eind 2017 zijn de eerste resultaten hiervan gepresenteerd aan het PHO Economie.

In het Bestuurlijk Overleg Economie Zuid-Holland (BOEZHD) vertegenwoordigde de portefeuillehouder Economie de regiogemeenten. In 2017 was één van de besproken onderwerpen



het voornemen van de gemeente Zoetermeer om een factory outlet centrum (Holland Outlet Mall) te realiseren bij het Stadshart Zoetermeer. Holland Rijnland heeft hierbij actief de gemeenten betrokken en geïnformeerd. In september 2017 besloot het college van Zoetermeer het project niet te realiseren.

Wat heeft dat gekost?

Lopende zaken Economie	Jaarrekening 2016	Begroting 2017	Begroting 2017 na wijziging	Jaarrekening 2017	Vershil jaarrekening - begroting na wijziging
<i>Directe kosten</i>	27.533	0	0	27.972	-27.972
<i>Kosten werkorganisatie</i>	73.379	28.452	29.194	28.390	804
Lasten	100.912	28.452	29.194	56.362	-27.168
<i>Directe Baten</i>	0	0	0	4.977	
<i>Bijdrage Gemeenten</i>	-95.471	-28.452	-28.452	-28.452	0
Baten	-95.471	-28.452	-28.452	-23.475	0
Saldo baten en lasten	5.441	0	742	32.887	-27.168
Resultaat	5.441	0	742	32.887	-27.168

Voor dit jaar waren geen directe kosten geraamd voor de lopende zaken economie. Die kosten zijn echter wel gemaakt.

In 2017 is het beheer en onderhoud van recreatieve routestructuren overgedragen aan de gemeente Alphen aan den Rijn. Holland Rijnland heeft in 2017 nog onderhoudskosten voor haar rekening genomen en beperkt uren ingezet om de overdracht aan de gemeente Alphen aan den Rijn mogelijk te maken

In het kader van waterrecreatie heeft Holland Rijnland een bijdrage gegeven voor het Kansenonderzoek Drechtdoorsteek.

Tenslotte slotte zijn er kosten gemaakt voor de aanlevering van gegevens over de ontwikkeling van de kantorenmarkt door de kantorenmonitor.



2.1.3 Leefomgeving

De ambitie van de regio Holland Rijnland is een aantrekkelijke en vitale woon- en leefomgeving. Op een aantal dossiers boekte Holland Rijnland de afgelopen jaren veel progressie, zoals op Natuur en Landschap, de RijnlandRoute en het HOV-net. Er blijft echter een opgave bestaan in het fysiek ruimtelijk domein. Ook in 2017 zetten we verder in op de realisatie van de opgaven uit het RIF.

Daarnaast pakten we diverse initiatieven op, op het gebied van kennisdeling, versterking van de samenwerking en het vergroten van de slagkracht van onderop. Zo is het LEADER-programma volop in uitvoering gekomen. Daarnaast is het afgelopen jaar veel aandacht geweest voor de kansen van het uitbreiden van mogelijkheden voor waterrecreatie. De focus in dit domein ligt op het faciliteren van de samenwerking en het realiseren van regionale projecten, waarbij we op de diverse speerpunten met de gemeenten en overige partners toewerken naar uitvoeringsprogramma's en het realiseren van projecten daarbinnen.

Wat heeft dat gekost?

Domein Leefomgeving	Jaarrekening 2016	Begroting 2017	Begroting 2017 na wijziging	Jaarrekening 2017	Verschil jaarrekening - begroting na wijziging
<i>Directe kosten</i>	1.448.375	1.389.925	1.552.645	1.801.102	-248.457
<i>Kosten werkorganisatie</i>	873.163	706.586	727.772	917.252	-189.480
Lasten	2.321.538	2.096.511	2.280.417	2.718.353	-437.936
<i>Directe Baten</i>	-976.965	-953.877	-966.377	-1.319.923	353.546
<i>Bijdrage Gemeenten</i>	-1.242.425	-1.142.634	-1.202.634	-1.252.354	49.720
Baten	-2.219.390	-2.096.511	-2.169.011	-2.572.277	403.267
Saldo baten en lasten	102.148	0	111.406	146.076	-34.670
Resultaat	102.148	0	111.406	146.076	-34.670

Aanpak van leegstand

Speerpunt

De regio is proeftuin voor de aanpak van leegstand en hergebruik van kantoren en winkelruimte.

Wat hebben we bereikt?

De Ladder van Duurzame Verstedelijking verplicht de gemeenten om eerst goed te kijken naar de bestaande voorraad voordat er wordt overgegaan tot nieuwbouw. Het traject rondom de Ladder voor Duurzame Verstedelijking in 2016 heeft ertoe geleid dat de gemeenten goed geïnformeerd zijn over de werking van de Ladder en er zijn aanbevelingen gedaan om (sub)regionale afstemming organisatorisch vorm te geven. In 2017 is geconstateerd dat er behalve faciliteren van een platform



voor kennisuitwisseling, geen rol voor het samenwerkingsverband is bij de aanpak van leegstand van kantoren.

Wat hebben we daarvoor gedaan?

De provincie Zuid-Holland heeft in 2017 een behoefteeraming kantoren gemaakt. Holland Rijnland heeft samen met de gemeente Leiden deelgenomen aan de klankbordgroep Kantoren en heeft de regiogemeenten hierover actief geïnformeerd.

Wat heeft dat gekost?

Sp. 7 - Aanpak van leegstand	Jaarrekening 2016	Begroting 2017	Begroting 2017 na wijziging	Jaarrekening 2017	Vershil jaarrekening - begroting na wijziging
<i>Directe kosten</i>	92.432	0	0	0	0
<i>Kosten werkorganisatie</i>	31.585	52.162	53.522	3.109	50.413
Lasten	124.017	52.162	53.522	3.109	50.413
<i>Bijdrage Gemeenten</i>	-179.569	-52.162	-52.162	-52.162	0
Baten	-179.569	-52.162	-52.162	-52.162	0
Saldo baten en lasten	-55.552	0	1.360	-49.053	50.413
Resultaat	-55.552	0	1.360	-49.053	50.413

De uren die gemaakt zijn voor dit speerpunt zijn geleverd door medewerkers die gedetacheerd waren bij Holland Rijnland. Gedetacheerden en ingehuurde krachten maken geen gebruik van de urenregistratie. De gemaakte uren konden daarom niet aan dit speerpunt worden toegerekend. De kosten voor detachering drukken op de afdelingskosten.

Toegankelijke groene landschappen

Speerpunt

De regio Holland Rijnland is een aantrekkelijke groene bestemming voor inwoners en recreanten.

Wat hebben we bereikt?

Metropolitane Landschappen

Holland Rijnland ondersteunt de lobby voor (nieuwe) economische en recreatieve ontwikkelingen, zoals bij het intensiveren van het regionale vaarnetwerk rondom de Hollandse Plassen e.o. waaronder de Drechtdoorsteek, de doorsteek Rijn-Rotte-Vliet en de Haarlemmertrekvaart. Holland Rijnland denkt ook mee bij de ontwikkeling en marketing van het Nationaal Park Hollandse Duinen en van de erfgoedlijnen Landgoederen, Limes, trekvaarten en Atlantikwall en de mogelijkheden voor het vergroten van de biodiversiteit in de regio.



LEADER

Holland Rijnland heeft van 2016 tot 2020 een sturende rol voor LEADER, een Europees programma om initiatieven te ondersteunen die bijdragen aan de versterking van het platteland. Holland Rijnland bevordert actief de samenwerking tussen ondernemers, burgers, overheden en maatschappelijke organisaties om te komen tot aansprekende en innovatieve projecten op het gebied van circulaire economie en gezondheid van mens en leefomgeving. Deze innovatieve projecten worden voor het verkrijgen van Leader subsidie beoordeeld door de Lokale Aktie Groep (LAG) waaraan Holland Rijnland ook deelneemt.

Overdracht beheer en onderhoud fiets- en vaarrouthenetwerken

Het beheer en onderhoud van het fietsknooppunten- en het sloepennetwerk horen tot de activiteiten waarvan, in het kader van de reorganisatie #Kracht15, is besloten dat Holland Rijnland deze niet meer uit zal voeren. Holland Rijnland heeft zich ingezet om de overdracht van taken voor de deelnemende gemeenten zo soepel mogelijk te laten verlopen. De overdracht van het beheer heeft per 1 januari 2018 daadwerkelijk plaatsgevonden. De gemeente Alphen aan den Rijn neemt de coördinatie van het beheer en onderhoud namens alle regiogemeenten op zich.

Definitieve afwikkeling Zuidvleugel Zichtbaar Groener

Holland Rijnland heeft zich ingezet om de resterende middelen van het programma Zuidvleugel Zichtbaar Groener (ZZG) te besteden aan (water)recreatieve voorzieningen en natuur- en landschapselementen. De besteding van de middelen zal plaatsvinden via het Landschapsfonds Holland Rijnland, waaraan Holland Rijnland ook aan deelneemt. Eind 2017 is het Landschapsfonds aan de slag gegaan om tot een voorstel voor de besteding van de middelen te komen.

Wat hebben we daarvoor gedaan?

Metropolitane Landschappen

In 2017 zorgde Holland Rijnland voor de afstemming tussen de clusters of landschapstafels en de ondersteuning bij de ontwikkeling van de Metropolitane Landschappen. Het resultaat was een financiële bijdrage van circa 4 miljoen euro voor de landschapstafels uit het fonds van de provinciale Beleidsvisie Groen. Holland Rijnland bood verder een platform voor overleg en kennisuitwisseling over de Metropolitane landschappen, zoals het organiseren van het themacafé Groen en deelname aan de provinciale Regiegroep Holland Rijnland.

Daarnaast ondersteunde Holland Rijnland de Stichting Landschapsfonds Holland Rijnland en de Vereniging Vrijtijdslandschappen bij het uitvoeren van hun werkzaamheden, met name bij het stimuleren van de particuliere initiatieven in het groen.

Voor het Regionale Investeringsprogramma Zuidelijke Randstad, droeg Holland Rijnland drie projecten aan. Dit waren de projecten: Hollands Utrechts Plassengebied/Blueport, Groenstructuur Holland Rijnland en Hart van groen blauw netwerk Holland Rijnland/Singelpark Leiden. Hierbij werken we samen met de Metropoolregio Rotterdam-Den Haag, Regio Midden Holland, provincie Zuid-Holland en diverse ondernemers.

LEADER

Dankzij de inzet van Holland Rijnland kwam een extra subsidie van ruim € 36.000,- beschikbaar van de provincie voor de kwartiermaker voor LEADER. Door toedoen van Holland Rijnland stelde Europa



circa € 1,6 miljoen en de provincie circa 8 ton euro tot en met 2020 beschikbaar. In combinatie met bijdragen van de gemeenten, Holland Rijnland, Waterschappen en de private sector bedraagt het totale investeringsbedrag tot 2020 circa € 6,4 miljoen. In 2017 zijn twee tenders opengesteld voor het indienen van projecten. Voor twee projecten is subsidie toegekend door de provincie Zuid-Holland met een (zwaarwegend) advies van de Lokale Aktie Groep (LAG) en in overleg met de Rijksdienst voor Ondernemend Nederland. Eén project heeft een positief advies voor subsidie gekregen van de Lokale Aktie Groep en is nu in afwachting van een definitief besluit. Eind 2017 waren nog eens vier projecten in voorbereiding voor een subsidieaanvraag in 2018.

Themacafé Groen

In 2017 heeft Holland Rijnland samen met de provincie Zuid-Holland een themacafé over duurzame landbouw georganiseerd. De opgave is om een sprong te maken naar een sterke, toekomstbestendige landbouw- en voedselketen. Een andere koers is nodig om de positie van de landbouw te vernieuwen. In de bijeenkomst zijn vertegenwoordigers van LTO Nederland, betrokken agrariërs, Groene Klaver, provincie Zuid-Holland en gemeenten aan het woord gekomen om van gedachten te wisselen over deze andere koers. Zo'n veertig belangstellenden bezochten het themacafé.

Ambtelijk overleg Natuur, Landschap en Recreatie

Holland Rijnland faciliteert de platformfunctie; in het ambtelijk overleg Natuur, Landschap en Recreatie (AO NLR) wisselen vakambtenaren informatie en ontwikkelingen uit en bereiden het PHO Leefomgeving voor. Het AO NLR is in 2017 vier maal bijeen gekomen. Aan de orde waren onder andere waterrecreatie, Biodiversiteit, het Nationaal Park Hollandse Duinen, de overdracht van het beheer van het fietsknooppunten- en sloepennetwerk, de afwikkeling van de overgebleven middelen Zuidvleugel Zichtbaar Groener en LEADER.

Wat heeft dat gekost?

Sp. 8 - Toegankelijke groene landschappen	Jaarrekening 2016	Begroting 2017	Begroting 2017 na wijziging	Jaarrekening 2017	Verschil jaarrekening - begroting na wijziging
<i>Directe kosten</i>	84.806	156.250	156.250	-42.521	198.771
<i>Kosten werkorganisatie</i>	152.221	104.324	107.042	157.172	-50.131
Lasten	237.027	260.574	263.292	114.652	148.640
<i>Directe Baten</i>	-92.256	-136.250	-136.250	-25.159	-111.091
<i>Bijdrage Gemeenten</i>	-122.559	-124.324	-124.324	-149.669	25.345
Baten	-214.815	-260.574	-260.574	-174.828	-85.746
Saldo baten en lasten	22.212	0	2.718	-60.176	62.894
Resultaat	22.212	0	2.718	-60.176	62.894



Het vrijvallend passief voor Zuidvleugel Zichtbaar Groen (156.060 euro) is bij de directe kosten geboekt als negatieve kosten. Het bedrag had echter conform eerdere besluitvorming in een reserve moeten staan voor recreatieve voorziening. Dit is destijds nagelaten en zal bij de vaststelling van de jaarrekening alsnog moeten gebeuren. Daarmee stijgen de directe kosten met dit zelfde bedrag.

Daarnaast speelt op dit speerpunt het programma LEADER een rol. In 2016 zijn hier nog te ontvangen bedragen voor opgenomen, maar uiteindelijk niet ontvangen. De opbrengst hiervoor staat dus in 2016, en die wordt negatief geboekt in 2017. Er wordt echter een lager bedrag gefactureerd dan in 2016 gedacht. Dat veroorzaakt een fors lagere inkomst.

Beter benutten regionaal mobiliteitsnetwerk

Speerpunt

Beter benutten regionaal mobiliteitsnetwerk.

Wat hebben we bereikt?

In 2017 is de rapportage Trends en Knelpunten, op weg naar een regionale mobiliteitsagenda afgerond en vastgesteld. Hiervoor maakten we een analyse van bestaande visies en documenten en brachten (landelijke) trends in kaart. Een combinatie van beide leidde tot een nieuwe mobiliteitsagenda voor de regio. In 2017 zijn de eerste stappen gezet om de zogenoemde uitvoeringslijnen verder uit te werken. Enkele voorbeelden van projecten waar we de komende periode aandacht aan schenken, zijn: (snel)fietspaden inclusief de kwaliteit van deze paden, duurzame mobiliteit, doorsnijdingen van autowegen met water (zoals de N207 met de Ringvaart Haarlemmermeer), openbaar vervoer- en spoorverbindingen (spoorverbinding Leiden- Utrecht) en aansluitingen op het hoofdwegennet (de N11-corridor). Voor het onderwerp landbouwverkeer is besloten geen regionaal onderzoek te starten.

Wat hebben we daarvoor gedaan?

Holland Rijnland heeft samen met de gemeenten een uitwerking gemaakt van de verschillende onderwerpen in de mobiliteitsagenda. Trekkers, veelal uit gemeenten, zijn benoemd en plannen van aanpak gemaakt. Holland Rijnland coördineert en faciliteert de voortgang van het uitvoeringsprogramma.

Verder coördineert Holland Rijnland het opstellen van een OV-visie. Deze wordt voor het gehele concessiegebied Zuid-Holland Noord opgesteld, dus ook in samenwerking met regio Midden-Holland. Samen met Midden- Holland en de regio gemeenten heeft Holland Rijnland in 2017 een plan van aanpak gemaakt voor een nieuwe OV-visie. Deze OV-visie moet belangrijke input leveren voor de aanbesteding van de nieuwe OV-concessie door de provincie Zuid-Holland. Nieuw in deze concessie is de mogelijke integratie van het doelgroepenvervoer in de OV-concessie. Ongeacht of de concessie in 2020 of in 2022 van start gaat wordt het beleidskader voor de concessie in 2018 opgesteld. Dit traject inclusief planning is van invloed op de aanpak en planning voor het opstellen van de OV-visie.



Wat heeft dat gekost?

Sp. 9 - Beter benutten mobiliteitsnetwerk	Jaarrekening 2016	Begroting 2017	Begroting 2017 na wijziging	Jaarrekening 2017	Verschil jaarrekening - begroting na wijziging
<i>Directe kosten</i>	22.603	50.000	50.000	24.635	25.365
<i>Kosten werkorganisatie</i>	106.467	99.582	102.176	148.355	-46.180
Lasten	129.070	149.582	152.176	172.991	-20.815
<i>Directe Baten</i>	0	0	0	-6.630	6.630
<i>Bijdrage Gemeenten</i>	-147.897	-149.582	-149.582	-149.582	0
Baten	-147.897	-149.582	-149.582	-156.212	0
Saldo baten en lasten	-18.827	0	2.594	16.779	-20.815
Resultaat	-18.827	0	2.594	16.779	-20.815

Het ontwikkelen van de OV-visie is later gestart dan verwacht. Dat betekent dat de verwachte directe kosten niet geheel in 2017 zijn gerealiseerd. Daarnaast zorgden het voorbereiden van de visie en de concessie, de problematiek rondom de Duinpolderweg en de mobiliteitsagenda voor meer inzet van uren dan geraamd.

Lopende zaken leefomgeving

Verkeer en vervoer

Wat hebben we bereikt?

Infrastructurele RIF projecten

De uitvoering van de RijnlandRoute loopt volgens planning. Begin 2017 vond de definitieve gunning plaats van de aanbesteding door de provincie voor het tracé tussen de A4 en Knoop Leiden-West. In maart vond onder leiding van de minister van IenM de starthandeling van de bouwwerkzaamheden plaats.

Verschillende projecten in het Programma Ontsluiting Greenport Duin- en Bollenstreek zijn in 2017 verder uitgewerkt. In het voorjaar van 2017 werd de nieuwe verkeerssituatie bij de Nagelbrug feestelijk geopend. De gemeente Teylingen is daarnaast volop bezig met het voorbereiden van de aanleg van de Noordelijke Randweg Voorhout. Deze nieuwe verbinding is ook voor de HOV-corridor Noordwijk-Schiphol van belang.

Voor de Duinpolderweg stond 2017 in het teken van de planMER. In de planMER zijn zeven alternatieven onderzocht. Tevens is een maatschappelijke kosten baten analyse (MKBA), Economische effecten rapportage (EER) en een Landbouweffectrapportage (LER) gemaakt. Op basis van alle beschikbare informatie heeft de projectorganisatie, waar Holland Rijnland deel van uitmaakt, een advies uitgebracht aan de stuurgroep voor een voorlopig voorkeursalternatief. Daarnaast heeft een brede adviesgroep, waarin maatschappelijke organisaties en enkele bewonersorganisaties



vertegenwoordigd zijn, ook een advies voor een voorlopig voorkeursalternatief aan de stuurgroep uitgebracht. Beide adviezen zijn voorgelegd aan Gedeputeerde Staten van de provincies Noord- en Zuid-Holland. In december 2017 hebben de GS-en een besluit genomen over het voorlopig voorkeursalternatief, dat vervolgens voor zienswijzen is vrijgegeven.

In het HOV-netwerk Zuid-Holland Noord zijn de diverse corridors verder uitgewerkt. In de HOV-corridor Noordwijk-Schiphol zijn diverse maatregelen uitgevoerd in de gemeenten Noordwijk, Teylingen en Lisse. De Noord- Hollandse partijen zijn in 2017 gestart met de eerste verkenning naar mogelijke tracés en maatregelen op het Noord-Hollands grondgebied.

De maatregelen voor de HOV-corridor Leiden-Leiderdorp zijn in 2017 uitgevoerd. Sinds december 2017 rijdt op dit traject een R-net lijn. Voor de HOV-corridor Leiden-Katwijk-Noordwijk voerden gemeenten en provincie overleg over benodigde maatregelen voor het tracé. Het definitieve tracé hangt nauw samen met de keuze van de gemeenten Leiden voor de locatie van het nieuwe busstation. In september 2017 heeft het college van Leiden besloten het busstation aan de stadszijde van het Centraal Station te realiseren. Medio 2017 is de Aangepaste Nota Voorkeursmaatregelen Katwijk vrijgegeven en een participatietraject gestart met belanghebbenden in het projectgebied. Op basis van het participatieproces zijn twee maatregelen aangepast. Het streven is om begin 2018 een definitief pakket aan maatregelen te hebben en op basis hiervan een realisatieovereenkomst af te sluiten tussen de gemeente Katwijk en de provincie.

Collectief Vraagafhankelijk Vervoer

Met de coördinatie van het CVV bieden we een aanvullend openbaar vervoer systeem van deur tot deur dat goedkoper is dan de reguliere taxi's en bovendien toegankelijk is voor minder mobiele reizigers. In 2017 zijn er 333.897 ritten verreden, waarbij in totaal 381.644 reizigers zijn vervoerd. Ruim 7% van de reizigers was rolstoelgebruiker. Naar aanleiding van al deze ritten werden 174 klachten ingediend, waarvan het merendeel (139) betrekking had op te laat opgehaald worden of aankomen. Deze cijfers bevestigen de reacties uit het klanttevredenheidsonderzoek dat het te laat komen als grootste probleem wordt ervaren. Echter de gemiddelde waardering voor de ritten is positief, een 7.

Subsidieregeling mobiliteit Zuid-Holland

Als opvolger van de BDU-regeling (Brede Doel Uitkering) heeft de provincie de Subsidieregeling mobiliteit 2017 in het leven geroepen. In overleg met regio's wordt (in 2017 met een doorloop in 2018) gewerkt aan het opstellen van een beleidskader, spelregels en gebiedagenda's. De gebiedagenda's dienen jaarlijks als subsidieaanvraag waarbij een doorkijk gegeven moet worden naar de drie daarop volgende jaren. Deze periodes zijn afgestemd op het Provinciaal Investeringsprogramma.

In 2017 verdeelde de regio € 2.850.055 over regionale infrastructuurprojecten en over Duurzaam Veilig-projecten. Gesubsidieerde projecten zijn onder meer:

- aanleg ongelijkvloerse spoor kruising Leidse Schouw te Alphen aan den Rijn
- aanleg fietspad Westerbaan als onderdeel van de snelfietsroute Leiden-Katwijk
- aanpak verkeersongevallenconcentraties op de kruising Aardamseweg/Westkanaalweg te Nieuwkoop
- aanleg OV-voorzieningen voor o.m. fietsers op station Lammenschans te Leiden



Verkeersveiligheid

In 2017 voerden we verschillende projecten uit van het Actieprogramma 2017-2019. Voorbeelden daarvan zijn:

- Het project “Jongleren”, verkeerseducatie voor 0- tot 4-jarigen en hun ouders, dat in 2017 op 23 peuterspeelzalen en kinderdagverblijven in de regio werd uitgevoerd;
- Het programma “School op Seef” dat in 2017 op 179 lagere scholen draaide. Het programma richt zich op een structurele aanpak van verkeersveiligheid op en rond basisscholen door theoretische en praktische verkeerseducatie door vijf verkeersleerkrachten en het streven naar veilige schoolomgevingen.
- Het programma Totally Traffic voor het voortgezet onderwijs, dat in 2017 draaide op 21 deelnemende scholen. Het programma omvat diverse lesmodules verkeer voor het voortgezet onderwijs;
- Praktijkdagen voor Jonge Automobilisten in Alphen aan den Rijn, Leiderdorp, Oegstgeest en Noordwijkerhout;
- Rijvaardigheids- en opfriscursussen voor ouderen;
- het vier keer per jaar wisselen van posters op 285 campagneborden langs de wegen voor de landelijke verkeersveiligheidscampagnes zoals BOB en Snelheid;
- het Themacafé Verkeersveiligheid in Katwijk op 25 oktober 2017.

Wat hebben we daarvoor gedaan?

Infrastructurele RIF projecten

De uitvoering van de RijnlandRoute ligt bij provincie en Rijkswaterstaat. De betrokken gemeenten zijn wel vertegenwoordigd in de Directieraad en de Stuurgroep. Na gunning van de aanbesteding is Holland Rijnland agendalid geworden van deze overleggen. Holland Rijnland houdt vinger aan de pols en ziet toe of de uitvoering conform de afspraken is uit de Financieringsovereenkomst met de provincie. Hiertoe is er vier keer per jaar een voortgangsgesprek met de provincie (ambtelijk).

Voor de Duinpolderweg levert Holland Rijnland input aan het traject in projectgroep, MT en Stuurgroep. Dat betreft inhoudelijke informatie over het gebied en meedenken over het proces. In de tweede helft van 2017 heeft Holland Rijnland enkele extra ambtelijke en bestuurlijke overleggen georganiseerd om de resultaten uit de planMer te bespreken en de regionale inzet in de stuurgroep af te stemmen. Na bekendmaking van het voorlopig voorkeursalternatief door de beide provincies, is Holland Rijnland in nauwe samenspraak met de gemeenten een lobby start met als doel de provincies te overtuigen om bij de definitieve besluitvorming over het voorkeursalternatief van de Duinpolderweg alsnog voor een ander alternatief (alternatief Midden) te kiezen.

Voor de verschillende HOV-corridors geeft Holland Rijnland input over de inhoud en het proces in de projectgroepen, MT's en Stuurgroepen. Holland Rijnland houdt in de gaten of afspraken in verschillende bestuursovereenkomsten worden nagekomen. Daarnaast waakt Holland Rijnland over de samenhang van de verschillende projecten. Op verzoek van de gemeenten Katwijk en Noordwijk heeft Holland Rijnland met de provincie besproken of middelen voor deze corridor langer beschikbaar kunnen blijven dan eind 2022 zoals nu vastgelegd in de bestuursovereenkomst. Afgesproken is om de gereserveerde financiële middelen beschikbaar te houden tot halverwege de volgende concessieperiode, dus tot en met eind 2024 dan wel tot en met eind 2026. De middelen blijven



beschikbaar op corridorniveau, en zijn niet gekoppeld aan specifieke maatregelen of gemeenten. Begin 2018 zal de provincie deze afspraken met een brief aan Holland Rijnland bevestigen.

Holland Rijnland coördineert de activiteiten die nodig zijn voor de realisatie van de OV-visie. In 2017 is gezamenlijk met regio Midden Holland opdracht verleend aan een extern bureau voor inhoudelijke ondersteuning. Het mogelijk integreren van het doelgroepenvervoer in de OV-concessie heeft daarbij bijzondere aandacht. De subregio's en Midden Holland leveren ieder hun input. Holland Rijnland faciliteert het overleg met en tussen de subregio's, Midden Holland en de provincie.

Collectief Vraagafhankelijk Vervoer (CVV)

Holland Rijnland heeft gecontroleerd of de vervoerder opereerde volgens het Programma van Eisen en de met Holland Rijnland afgesloten overeenkomst. Dat bleek het geval te zijn. Het gaat hier onder meer om eisen ten aanzien van ophaal-, aankomst- en maximale reistijd, aantal gegronde klachten, personeel, materieel en maximale wachttijd voor de telefoonlijn. Verder is de aanvraag en afhandeling van de subsidie voor het OV-deel van de Regiotaxi verzorgd. In 2017 is een klanttevredenheidsonderzoek uitgevoerd en is regelmatig overlegd met belangenorganisaties en de vervoerder.

Verkeersveiligheid

Holland Rijnland heeft de uitvoering van de projecten op het terrein van gedragsbeïnvloeding gefaciliteerd en gecoördineerd. De regio onderhield hiervoor de contacten met de provincie, de andere regio's en de regiogemeenten en initieerde waar nodig onderlinge afstemming. De aanvraag en afhandeling van de subsidiëring voor lokale verkeersveiligheidsprojecten is wederom verzorgd.

Ruimtelijke ordening

Wat hebben we bereikt?

Ambtelijke en bestuurlijke samenwerking rond en afstemming van ruimtelijke ontwikkeling in gemeenten, andere samenwerkingsverbanden, bij de provincies Zuid-Holland en Noord-Holland en op rijksniveau.

Wat hebben we daarvoor gedaan?

Vanuit de platformrol van Holland Rijnland organiseerden we diverse ambtelijke en bestuurlijke bijeenkomsten, waaronder elk kwartaal het AO Economie en Ruimte en het PHO Leefomgeving (tijdens de regiomiddag). Daarnaast organiseerden we in het voor- en najaar een Bestuurlijke Tafel Ruimte, Wonen en Economie, waar de provincie Zuid-Holland, de gemeenten, en het Hoogheemraadschap van Rijnland spraken over regionale ontwikkelingen. Inhoudelijke onderwerpen die hier aan de orde kwamen waren de klimaatopgave, omgevingsvisies en de verstedelijkingsstrategie. Daarin legden we ook de relatie met (sub-)regionale ruimtelijke trajecten, zoals Hart van Holland en het gebiedsgericht werken van de provincie Zuid-Holland. Ook was de regio betrokken bij diverse ruimtelijke ontwikkelingsplannen, zoals de locatie Valkenburg.

Tot slot hebben we de belangen van de regio vertegenwoordigd bij de provincie Zuid-Holland, onder andere door een zienswijze op de ontwerpwijziging Visie Ruimte en Mobiliteit voor te bereiden en bij de Stuurgroep Groene Hart door te reageren op het Perspectief Groene Hart.



Regionaal groenprogramma

Wat hebben we bereikt?

Het Regionaal Groenprogramma voldoet ook in 2017 aan de doelstellingen. Het programma wordt gefinancierd uit het Regionaal Investerings Fonds (RIF) en heeft als doel het ondersteunen van projecten op het gebied van groen en recreatie. In de regio is te zien dat landgoederen als Duivenvoorde en Nieuwe Leeuwenhorst toegankelijker worden gemaakt en in oude luister worden hersteld. In park Duivenvoorde is in 2017 een nieuw paviljoen Hof van Duivenvoorde geopend. Bij Leiderdorp is het project Leidse kade afgerond. Voor fietsers en wandelaars is het pad opgeknapt. In Oegstgeest is het project Klinkerbergerplas in uitvoering genomen.

In 2017 is de nieuwe Uitvoeringsovereenkomst Leidse Ommelanden voorbereid. In deze overeenkomst zijn 13 projecten opgenomen. De natuurbelevingstuin de Bult in Kaag en Braassem en Boerhuispolder in Kaag en Braassem zijn twee voorbeelden. Met de uitvoering is een bedrag van €3.840.000 gemoeid. Hiervan wordt 25%, ofwel € 960.000 uit het RIF gefinancierd.

Het realiseren van groenprojecten heeft vaak een lange adem nodig. Dit houdt in, dat tussendoor wijzigingen optreden en aanpassingen gerealiseerd moeten worden. Het Singelpark in Leiden is hier een goed voorbeeld van. De onderhandelingen tussen gemeente Leiden en de Universiteit Leiden resulteerden erin dat bij Hortus Botanicus een doorgang in het gebouw van de universiteit mogelijk werd. Dit was een betere oplossing dan de eerst geplande vlonderbrug. De Uitvoeringsovereenkomst Stedelijke verbindingen is hiervoor aangepast.

Biodiversiteit wordt een steeds belangrijkere doelstelling. Het behoud en diversiteit van soorten vraagt toenemende aandacht. In 2017 is het bevorderen van biodiversiteit expliciet toegevoegd als doelstelling van het Regionaal Groenprogramma. In onze regio is met name aandacht voor de bijen. Het realiseren van bijenhotels en bijenlinten worden waar mogelijk meegenomen in de realisatie van projecten.

De verantwoording van projecten is in 2017 makkelijker gemaakt. De verantwoording is geharmoniseerd met de vereisten en de procedure van de provincie Zuid-Holland.

Wat hebben we hiervoor gedaan?

Holland Rijnland vervulde een ondersteunende rol in de uitvoering van het Regionale Groenprogramma. Holland Rijnland zorgde voor het totstandkoming van de Uitvoeringsovereenkomst Leidse Ommelanden 2017-2011. Holland Rijnland ondersteunt het opmaken van de financiële verantwoording.



Wat heeft dat gekost?

Lopende zaken Leefomgeving	Jaarrekening 2016	Begroting 2017	Begroting 2017 na wijziging	Jaarrekening 2017	Verschil jaarrekening - begroting na wijziging
<i>Directe kosten</i>	1.248.534	1.183.675	1.346.395	1.818.987	-472.592
<i>Kosten werkorganisatie</i>	582.890	450.519	465.033	608.615	-143.582
Lasten	1.831.424	1.634.194	1.811.428	2.427.602	-616.174
<i>Directe Baten</i>	-884.709	-817.627	-830.127	-1.288.134	458.007
<i>Bijdrage Gemeenten</i>	-792.400	-816.567	-876.567	-900.942	24.375
Baten	-1.677.109	-1.634.194	-1.706.694	-2.189.076	482.382
Saldo baten en lasten	154.315	0	104.734	238.526	-133.792
Resultaat	154.315	0	104.734	238.526	-133.792

Bij het CVV is er bijna € 61.000 meer uitgegeven dan begroot. Dit is hoofdzakelijk terug te voeren tot een afrekening van de provinciale subsidie over 2016 die in 2017 geboekt is.

Het vrijvallen van de voorzieningen van het BWS (293.000 euro) gaat via deze post, Dit verklaart voor een belangrijk deel de grote afwijkingen op baten en lasten. Per saldo is het effect echter nihil.

Daarnaast is de subsidie voor mobiliteit van de provincie Zuid-Holland 140.000 euro hoger dan begroot. De lasten zijn echter evenredig hoger, waardoor ook dit geen effect heeft op het resultaat.



2.1.4 Netwerkorganisatie

Het domein Netwerkorganisatie is ondersteunend aan de inhoudelijke domeinen. Feitelijk zijn dit de randvoorwaarden die nodig zijn om een ambitie te verwezenlijken of een concreet project te realiseren. Lobby en belangenbehartiging gebeuren immers altijd op inhoud. Daarnaast moet een opgave eerst geconcretiseerd zijn naar een project als je er een subsidie voor wil aanvragen. Een van de belangrijkste punten hierin is de relatie met andere partijen. Regionale samenwerking in een flexibele netwerkvorm vraagt om het delen van informatie door alle partners. Het draait om het scherpstellen van belangen en het vinden van de gemeenschappelijke deler daarin. In 2017 heeft Holland Rijnland de inzet voortgezet met diverse activiteiten. Denk hierbij aan het regiocongres, themacafés, het Cofinancieringsfonds en actieve lobby met betrekking tot Jeugdhulp.

Wat heeft dat gekost?

Domein Netwerkmanagement	Jaarrekening 2016	Begroting 2017	Begroting 2017 na wijziging	Jaarrekening 2017	Verschil jaarrekening - begroting na wijziging
<i>Directe kosten</i>	92.953	155.000	145.000	47.749	97.251
<i>Kosten werkorganisatie</i>	218.231	307.281	311.828	245.087	66.740
Lasten	311.184	462.281	456.828	292.836	163.992
<i>Bijdrage Gemeenten</i>	-745.582	-462.281	-452.281	-452.281	0
Baten	-745.582	-462.281	-452.281	-452.281	0
Saldo baten en lasten	-434.398	0	4.547	-159.445	163.992
Resultaat	-434.398	0	4.547	-159.445	163.992

Verwerven subsidies

Speerpunt

De organisatie Holland Rijnland ondersteunt de gemeenten bij het verwerven van subsidies voor regionale projecten.

Wat hebben we bereikt?

In 2017 is een intensieve lobby gevoerd richting het Rijk en de Tweede Kamer voor tijdelijk extra budget voor de Jeugdhulp in de regio. De regio kan hiermee meer tijd nemen voor het transformatieproces en zodat we de inhoudelijke en financiële doelstellingen kunnen halen. Holland Rijnland coördineerde de lobby en onderhield contacten met het ministerie van VWS, de VNG en Tweede Kamerleden namens de regiogemeenten. We hebben hiervoor een brief gestuurd aan toenmalig staatssecretaris van Van Rijn van het ministerie VWS en diverse gesprekken met leden van de Tweede Kamer gevoerd. De voorbereiding op deze gesprekken voor betrokken bestuurders werd verzorgd door Holland Rijnland. Ook organiseerde Holland Rijnland in 2017 twee werkbezoeken voor Kamerleden om de lobbyboodschap over te brengen. De lobby heeft veel aandacht gegenereerd,



zowel in de Tweede Kamer als in de pers. Vooralsnog heeft het ministerie nog geen extra geld toegezegd. We zetten de lobby activiteiten in 2018 voort.

Eind 2017 is een lobbytraject ingezet met betrekking tot de Duinpolderweg. Inzet van de lobby is om de provincies Noord-Holland en Zuid-Holland ertoe te bewegen een ander tracé te kiezen als voorkeursalternatief. Of deze lobby tot het gewenste resultaat leidt, wordt in de loop van 2018 pas duidelijk.

Daarnaast zijn er enkele steunbetuigingen uitgegaan, bijvoorbeeld de steun aan gemeenten Leiden en Den Haag bij hun kandidaatstelling voor het Euro Science Open Forum (ESOF) en ten behoeve van de EFRO-subsidie aanvraag voor Unmanned Valley Katwijk

Wat hebben we daarvoor gedaan?

De speerpunten onder 'netwerkorganisatie' zijn voornamelijk faciliterend aan de inhoudelijke speerpunten uit de Inhoudelijke Agenda. Subsidiewerving en lobby gebeuren op basis van inhoud en concrete projecten. Nu er meer concretisering ontstaat in de actie- en uitvoeringsprogramma's kunnen we meer focussen op het voeren van lobby. In 2017 is dit actief vertaald naar een concept lobbyagenda.

Mede ondersteund door het Cofinancieringsfonds dat in 2016 is opgericht, hebben we deze rol in 2017 sterker kunnen inzetten. Bijvoorbeeld de projecten Back on Track en Taalhuizen hebben financiële middelen van andere partijen kunnen krijgen mede dankzij de bijdragen van Holland Rijnland uit het cofinancieringsfonds.

Daarnaast is Holland Rijnland geabonneerd op een subsidiedatabase. Aan de hand van concrete projecten wordt gekeken naar subsidiemogelijkheden. Door gebruik te maken van deze subsidiedatabase is veel minder tijdsinzet van Holland Rijnland nodig geweest. Aan de hand van projecten uit de speerpunten, maar ook projecten van de individuele gemeenten, kijken we welke regelingen mogelijk interessant zijn.

Wat heeft dat gekost?

Strategische organisatie: subsidieverwerving	Jaarrekening 2016	Begroting 2017	Begroting 2017 na wijziging	Jaarrekening 2017	Vershil jaarrekening - begroting na wijziging
<i>Directe kosten</i>	2.118	0	0	2.148	-2.148
<i>Kosten werkorganisatie</i>	16.360	132.776	132.776	29.680	103.096
Lasten	18.478	132.776	132.776	31.827	100.948
<i>Directe Baten</i>	0	0	0	0	0
<i>Bijdrage Gemeenten</i>	-130.529	-132.776	-132.776	-132.776	0
Baten	-130.529	-132.776	-132.776	-132.776	0
Saldo baten en lasten	-112.051	0	0	-100.948	100.948



Strategische organisatie: subsidieverwerving	Jaarrekening 2016	Begroting 2017	Begroting 2017 na wijziging	Jaarrekening 2017	Verschil jaarrekening - begroting na wijziging
Resultaat	-112.051	0	0	-100.948	100.948

Door gebruik te maken van een online subsidietool waren minder uren nodig voor dit speerpunt. Daarnaast zijn de uren voor lobby activiteiten over het algemeen ondergebracht bij de betreffende speerpunten en niet als afzonderlijke activiteit geregistreerd.



Strategische verkenningen

Speerpunt

De organisatie Holland Rijnland voorziet onze gemeenten van strategische verkenningen.

Wat hebben we bereikt?

In 2017 zijn enkele verkenningen gedaan met betrekking tot het verder uitwerken en concretiseren van de Inhoudelijke Agenda 2016-2020. Hierbij hoort ook het verder verbeteren van de koppeling tussen financiën en inhoud in de P&C-cyclus.

In april 2017 is op de bestuurlijke tafel Ruimte, Wonen en Economie - een overleg tussen de provincie, het Hoogheemraadschap van Rijnland en de Holland Rijnland-gemeenten - aan de regio gevraagd om te verkennen wat de klimaatadaptatie voor de regio betekent. Het afgelopen jaar zijn we daarom samen met de provincie Zuid-Holland, het Hoogheemraadschap van Rijnland en de gemeenten gestart met het verkennen van deze opgave.

De provincie Zuid-Holland is in 2017 gestart met het zogenoemde gebiedsgericht werken. In teams waarin meerdere beleidsvelden en medewerkers van provincie, regio en gemeenten vertegenwoordigd zijn, worden de opgaven voor een bepaald gebied in beeld gebracht en in samenhang mogelijke oplossingen onderzocht. In 2017 zijn gebiedsteams voor de Leidse Regio en voor de Duin- en Bollenstreek van start gegaan. Holland Rijnland neemt deel aan deze gebiedsteams.

In de Leidse Regio heeft Holland Rijnland samen met gemeente Leiden en de provincie Zuid-Holland de ontwikkeling van het stationsgebied Leiden Centraal onderzocht. Zowel de ruimtelijke ontwikkeling rond het station, de groei van het station zelf en de inpassing van een nieuwe busterminal inclusief de consequenties voor routes en de concessie zijn onderdeel van gesprek. In 2018 zal dit resulteren in een bestuursovereenkomst waarin de ambities en samenwerkingsafspraken van de betrokken partijen worden bekrachtigd. Afspraken omtrent de inrichting van het busstation en consequenties voor lijnvoering en dergelijk, zullen in 2018 landen in het Beleidskader voor de nieuwe OV-concessie van de provincie Zuid-Holland.

Binnen het speerpunt groen is nader verkend hoe we het thema biodiversiteit verder kunnen versterken in de regio.

Wat hebben we daarvoor gedaan?

We werkten aan de doorontwikkeling van de inhoudelijke speerpunten van de Inhoudelijke Agenda 2016-2020 met de gemeenten en andere partners. Hierbij maken we ook helder wat de rol van Holland Rijnland is en wat niet. De speerpunten zijn of worden vertaald naar concrete actieprogramma's, bijvoorbeeld energie en werkagenda Jeugd. De beschikbare capaciteit, zowel vanuit de regio als de gemeenten is soms beperkt en daarom een zorgpunt. De rol van Holland Rijnland regio is voornamelijk procesregisseur en belangenbehartiger; de inhoudelijke capaciteit komt uit de gemeenten of andere partners, zoals de Omgevingsdienst.



Wat heeft dat gekost?

Strategische organisatie: strategische verkenning	Jaarrekening 2016	Begroting 2017	Begroting 2017 na wijziging	Jaarrekening 2017	Verschil jaarrekening - begroting na wijziging
<i>Kosten werkorganisatie</i>	42.394	33.194	34.059	42.606	-8.547
Lasten	42.394	33.194	34.059	42.606	-8.547
<i>Bijdrage Gemeenten</i>	-32.632	-33.194	-33.194	-33.194	0
Baten	-32.632	-33.194	-33.194	-33.194	0
Saldo baten en lasten	9.762	0	865	9.412	-8.547
Resultaat	9.762	0	865	9.412	-8.547

Kennis delen

Speerpunt

De organisatie Holland Rijnland deelt uitbundig kennis met de gemeenten.

Wat hebben we bereikt?

Veelvuldig haalde Holland Rijnland in positieve zin de media. Te denken valt aan onderwerpen als: Jeugdhulp, Cofinancieringsfonds, energietransitie, groenprogramma, recreatieve vaar- en fietsroutes, verkeersveiligheid, bestrijding Vroegtijdig Schoolverlaten en woonruimteverdeling. Op de website plaatsten we actief persberichten en ander nieuws.

De digitale ontmoetingsplek voor regionaal betrokken ambtenaren en andere belanghebbenden, genaamd PLEK (PLEK) werd verder uitgebreid met nieuwe gebruikersgroepen. Voor bijvoorbeeld de onderwerpen energie en jeugd wordt hier actief gebruik van gemaakt.

In de Themacafés zijn onderwerpen als Wachttijden in de jeugdhulp, de Energietransitie, duurzame landbouw, Voortijdig Schoolverlaters en Verkeersveiligheid nader toegelicht. Tijdens deze bijeenkomsten gaan raadsleden, wethouders en bedrijfsleven in gesprek met experts op een bepaald onderwerp. Voor 2018 zijn er al weer enkele Themacafés gepland, onder andere over Energie, Laaggeletterdheid, Waterrecreatie en Jeugdhulp.

Verder vond op 27 september het Regiocongres plaats. Centraal thema was Transitie. Zo'n tweehonderd bezoekers, woonden de plenaire sessies bij van Urgenda, de Maatschappelijke alliantie en JB Lorenz. Daarnaast waren er vele workshops over evenzovele onderwerpen, als duurzame energie, jeugdhulp, smart mobility, waterrecreatie en woningbouw.

Wat hebben we daarvoor gedaan?

In de vele ambtelijke en bestuurlijke overleggen die Holland Rijnland organiseert en faciliteert, wisselen de gemeenten onderling kennis uit over diverse onderwerpen. We nemen deel aan het



maandelijkse overleg van de regio coördinatoren, waarin alle gemeenten en de provincie zitting in hebben. Actuele ontwikkelingen in de gemeenten, regio en provincie vanuit het oogpunt van samenwerking worden hier uitgewisseld.

Voor enkele specifieke thema's hebben we in 2017 acht keer een themacafés georganiseerd en in september het Regiocongres. Op onze website verschijnen regelmatig nieuwsberichten en uiteraard dragen we zorg voor het actueel houden van algemene informatie. Naast de publieksversie van het jaarverslag, hebben we voor enkele onderwerpen nieuwsbrieven, factsheets en publicaties uitgebracht, waaronder de publieksversie van het Energieakkoord Holland Rijnland 2017-2025, Convenant Bondgenootschap Geletterdheid, Nieuwsbrief Laaggeletterdheid, Nieuwsbrief Werkagenda Jeugd, Nieuwsbrief Urgentiecommissie en Nieuwsbrief – Holland Rijnland pakt aan!

Verder organiseren we regelmatig bijeenkomsten om kennis uit te wisselen over specifieke thema's voor gemeenten en andere partners. Zo hebben bijvoorbeeld in 2017 in het kader van het terugdringen van laaggeletterdheid drie zogenoemde 'bondgenotenontbijten' plaatsgevonden, waarin altijd veel aandacht wordt besteed aan het delen van kennis over lopende activiteiten en nieuwe projecten om laaggeletterdheid in de regio aan te pakken. Voor kennisdeling met betrekking tot het speerpunt huisvesting bijzondere doelgroepen zijn in 2017 twee conferenties georganiseerd (25 januari en 10 oktober). Tevens is een flexwonencafé (21 september) gehouden ter gelegenheid van de opening van huisvesting voor arbeidsmigranten in Katwijk. Daarnaast heeft de inspiratiebus twee keer gereden (28 juni en 21 september) om best practices te laten zien m.b.t. huisvesting van bijzondere doelgroepen.

Wat heeft dat gekost?

Strategische organisatie: kennisdeling	Jaarrekening 2016	Begroting 2017	Begroting 2017 na wijziging	Jaarrekening 2017	Vershil jaarrekening - begroting na wijziging
<i>Directe kosten</i>	81.409	70.000	70.000	44.730	25.270
<i>Kosten werkorganisatie</i>	33.997	47.420	48.655	36.117	12.538
Lasten	115.406	117.420	118.655	80.847	37.808
<i>Directe Baten</i>	0	0	0	0	0
<i>Bijdrage Gemeenten</i>	-116.618	-117.420	-117.420	-117.420	0
Baten	-116.618	-117.420	-117.420	-117.420	0
Saldo baten en lasten	-1.212	0	1.235	-36.573	37.808
Resultaat	-1.212	0	1.235	-36.573	37.808

Er zijn zowel minder uren als kosten besteed dan geraamd in de begroting. De verklaring hiervoor is dat activiteiten voor het delen van kennis elders geboekt. Bijvoorbeeld bij organisatie regiocongres; daar is sprake van overschrijding van uren.



Lopende zaken netwerkorganisatie

Holland Rijnland onderhoudt het netwerk met alle samenwerkende overheidspartners, zowel aan de zuidzijde van de regio (o.m. Netwerk Zuidelijke Randstad, Provincie Zuid-Holland, Innovation Quarter, Economic Board Zuid-Holland, Metropoolregio Rotterdam Den Haag, regio Midden – Holland, Drechtsteden) als aan de noordzijde (Haarlemmermeer, Provincie Noord – Holland, Metropoolregio Amsterdam). Daarnaast is er extra ingezet om ook de relatie richting Utrecht te versterken, zowel met de provincie Utrecht als met de U10-samenwerking. Via het Netwerk Regionale Samenwerking van de VNG waar Holland Rijnland aan deelneemt, hebben we contact met vele regionale samenwerkingsverbanden in Nederland.

Voor het uitbreiden en versterken van het netwerk, sluiten we zoveel mogelijk aan bij bestaande tafels. Onze inzet daarbij, is het inbrengen van onze speerpunten en daaruit voortkomende projecten. Daarnaast brengen we interessante signalen uit deze tafels weer terug naar onze gemeenten.

Wat heeft dat gekost?

Lopende zaken Netwerkmanagement	Jaarrekening 2016	Begroting 2017	Begroting 2017 na wijziging	Jaarrekening 2017	Verschil jaarrekening - begroting na wijziging
<i>Directe kosten</i>	9.426	85.000	75.000	871	74.129
<i>Kosten werkorganisatie</i>	125.480	93.891	96.338	136.685	-40.346
Lasten	134.906	178.891	171.338	137.556	33.783
<i>Bijdrage Gemeenten</i>	-465.803	-178.891	-168.891	-168.891	0
Baten	-465.803	-178.891	-168.891	-168.891	0
Saldo baten en lasten	-330.897	0	2.447	-31.336	33.783
Resultaat	-330.897	0	2.447	-31.336	33.783

Er zijn extra uren ingezet om relaties te versterken en ons netwerk verder uit te breiden. Dit heeft niet geleid tot directe kosten.

2.2 Programma Cofinanciering

2.2.1 Cofinanciering

Wat hebben we bereikt?

In 2016 is de beheerverordening Cofinanciering vastgesteld en in werking getreden. Hiermee leggen we de basis voor het Fonds en kunnen we interessante, kansrijke initiatieven die passen in het gestelde kader verder oppakken en uitwerken in businesscases. In 2017 is aan vijf projecten cofinanciering toegezegd: Taalhuizen, Nationaal Park Hollandse Duinen, Back on Track, Labs2Meet en Levend Lab. Alle projecten hebben een regionale uitstraling en dragen bij aan verschillende speerpunten uit de Inhoudelijke Agenda. In de projecten is het bevorderen van de samenwerking tussen overheid, onderwijs en/of ondernemers een belangrijk onderdeel. De bijdrage van Holland



Rijnland heeft er mede toe geleid dat deze projecten ook bijdragen van andere overheden en/of bedrijven ontvingen.

Wat hebben we daarvoor gedaan?

Met de diverse samenwerkingspartners vanuit de Triple Helix (gemeenten, onderwijs, bedrijfsleven, provincie Zuid-Holland, Rijk, Innovation Quarter, etc.) verkennen we kansrijke initiatieven. Diverse gesprekken met initiatiefnemers zijn gevoerd. Naast de projecten die in 2017 een bijdrage hebben toegekend gekregen, zijn er ook nog enkele projecten in voorbereiding. Momenteel zijn er enkele aspirant-projecten waarvan wij verwachten dat een aantal dusdanig kansrijk zijn, dat zij passen binnen het kader van de cofinanciering. EUPlantcropp, een vereniging in oprichting voor een internationale onderzoeks- en ontwikkelingsstructuur gericht op duurzame gewasbescherming, is hier een mooi voorbeeld van.

Wat heeft dat gekost?

Programma Cofinanciering	Jaarrekening 2016	Begroting 2017	Begroting 2017 na wijziging	Jaarrekening 2017	Vershil jaarrekening - begroting na wijziging
<i>Directe kosten</i>	0	268.500	268.500	244.770	23.730
<i>Kosten werkorganisatie</i>	0	0	3.460	0	3.460
Lasten	0	268.500	271.960	244.770	27.190
<i>Bijdrage Gemeenten</i>	0	-268.500	-268.500	-268.500	0
Baten	0	-268.500	-268.500	-268.500	0
Saldo baten en lasten	0	0	3.460	-23.730	27.190
<i>Stortingen in reserves</i>	0	0	150.000	150.000	0
Saldo reserveringen	0	0	150.000	150.000	0
Resultaat	0	0	153.460	126.270	27.190

Het resterend bedrag kan worden toegevoegd aan de reserve Cofinanciering om te kunnen voldoen aan de meerjarige verplichtingen die op het fonds rusten.



2.3 Programma Bestuur en Middelen

2.3.1 Bestuur en Middelen

Het programma Bestuur en Middelen is faciliterend aan de organisatie Holland Rijnland en omvat een aantal ondersteunende taken en functies die specifiek voor het bestuur en de secretaris-directeur worden uitgevoerd. Het bedrijfsbureau, het onderdeel waar deze functies zijn ondergebracht en die het programma Bestuur en Middelen uitvoert, is onder meer verantwoordelijk voor ondersteuning van het bestuur, contractmanagement, kwaliteitszorg en communicatie.

Daarnaast stuurt het bedrijfsbureau ook op bedrijfsvoeringstaken die worden uitgevoerd door Servicepunt71 zoals Financiën, ICT, Facilitaire zaken en HRM. De Documentaire Informatievoorziening (DIV) vindt vooralsnog binnen Holland Rijnland plaats. In 2016 en 2017 wordt gewerkt aan een verdere digitalisering van stukken en het doorvoeren van "papierarm" werken. Ook vindt in deze periode de migratie plaats naar JOIN (de opvolger van ons pakket Decos dat na 2017 niet meer wordt ondersteund door de leverancier). Hierna wordt bekeken of de documentaire informatievoorziening alsnog elders kan worden ondergebracht.

Tot slot zijn onder het bedrijfsbureau de Urgentiecommissie, Verkeersveiligheid en Regiotaxi (tijdelijk) ondergebracht. (Inhoudelijk vallen hun taken wel onder de lopende zaken van de Inhoudelijke Agenda).

Wat hebben we bereikt?

Het programma Bestuur en Middelen is faciliterend aan de organisatie Holland Rijnland. Het streeft de ambitie van Holland Rijnland als geheel na: Holland Rijnland draagt binnen de regio zorg voor een optimale verbinding, ontmoeting en samenwerking.

Wat hebben we daarvoor gedaan?

Op de eerste plaats hebben we zorggedragen voor een goed georganiseerde vergadercyclus. Bovenal is aandacht uitgegaan naar het binden van raadsleden en partners in het veld, onder meer door het organiseren van themacafés. Deze zijn inmiddels vaste waarde gebleken voor de kennisdeling in de regio Holland Rijnland. Deze bijeenkomsten zijn nadrukkelijk bedoeld ter inspiratie en ontmoeting. Raads- en collegeleden en partners uit het maatschappelijk veld gaan met elkaar in gesprek. In 2017 organiseerden wij meer themacafés, namelijk acht rond de onderwerpen groen, energie, jeugd, vroegtijdig schoolverlaten, verkeersveiligheid en mobiliteit.



Wat heeft dat gekost?

Programma Bestuur & Middelen	Jaarrekening 2016	Begroting 2017	Begroting 2017 na wijziging	Jaarrekening 2017	Verschil jaarrekening - begroting na wijziging
<i>Directe kosten</i>	325.558	239.700	217.200	-25.596	242.796
<i>Kosten werkorganisatie</i>	1.496.033	877.146	903.984	936.765	-32.781
Lasten	1.821.591	1.116.846	1.121.184	911.168	210.015
<i>Directe Baten</i>	-258	0	0	-10.404	10.404
<i>Bijdrage Gemeenten</i>	-1.478.355	-1.116.846	-1.180.051	-1.169.522	-10.529
Baten	-1.478.613	-1.116.846	-1.180.051	-1.179.926	-125
Saldo baten en lasten	342.978	0	-58.867	-268.758	209.891
<i>Stortingen in reserves</i>	0	0	123.015	123.015	0
<i>Onttrekkingen uit reserves</i>	-148.632	0	-250.172	-250.172	0
Saldo reserveringen	-148.632	0	-127.157	-127.157	0
Resultaat	194.346	0	-186.024	-395.915	209.891

De reservering voor het IKB (150.000 euro) is op hier vrijgefallen in de directe kosten. Dat leidt een negatieve kosten op deze post. De directe kosten zijn verder lager uitgevallen dan geraamd door lagere uitgaven voor opleiding en ondersteuning van de OR en bestuurskosten als de huur van vergaderruimten en drukwerk voor communicatie.

Aan met name de organisatie van themacafés en het regiocongres zijn meer uren besteed dan was geraamd.

De overige baten zijn lager dan geraamd met name door herbestemming van het rekeningresultaat van 2016 naar 2017 en door een foutieve boeking van bijdragen aan kwaliteitsverbetering van het fietsknooppuntennetwerk.



2.4 TWO Jeugdhulp

2.4.1 Programma Opdrachtgeverschap

De Tijdelijke Werkorganisatie Jeugdhulp verzorgde voor 13 gemeenten¹ de transformatie en inkoop van de jeugdhulp voor de periode 2015-2017. De gemeenten in Holland Rijnland willen vormen van samenwerking die gekenmerkt worden door optimale flexibiliteit, lage kosten, grotere betrokkenheid van de deelnemende gemeenten (nabijheid), georganiseerde ontmoeting en uitwisseling van kennis en ideeën en een slagvaardige en actiegerichte organisatie.

Onlangs is opnieuw door de dertien gemeenten afgesproken voor een periode van twee jaar en na evaluatie een verlenging van twee jaar in gezamenlijkheid het opdrachtgeverschap jeugdhulp uit te voeren (vanaf 2017). Dit leidt tot voortzetting van de TWO, maar dan in een min of meer permanentere rol en onder een andere naam. In de Notitie Opdrachtgeverschap Jeugdhulp 2017 wordt uitgebreid stil gestaan bij de opdracht en de te kiezen organisatievorm. Ten tijde van het opstellen van deze begroting heeft over de organisatievorm nog geen besluitvorming plaatsgevonden. De voortzetting van het regionale opdrachtgeverschap is al wel cijfermatig vertaald in dit begrotingsvoorstel. In beide stukken zit dus een belangrijke samenhang.

De werkorganisatie is verantwoordelijk voor het inhoudelijk opdrachtgeverschap, het contracteren en het aansturen van Servicepunt71 waar een deel van de technische uitvoering is ondergebracht. Hiervoor wordt een dienstverleningsovereenkomst (DVO) afgesloten tussen de gemeenten en Holland Rijnland. Voor het uitvoeren van een aantal bedrijfsvoeringstaken wordt door Holland Rijnland opnieuw een DVO met Servicepunt71 afgesloten. Daarnaast zorgt de werkorganisatie voor de procesregie op de te realiseren transformatie en geeft het invulling aan het accounthouderschap naar gemeenten en naar de zorgaanbieders. Binnen de werkorganisatie is inhoudelijke deskundigheid aanwezig op het terrein van jeugdhulpverlening, gedwongen kader en gesloten jeugdhulp, geestelijke gezondheidszorg en zorg voor kinderen met een verstandelijke beperking en over de belangrijkste specifieke bedrijfsvoering aspecten.

Wat hebben we bereikt?

Verantwoording Jeugdhulp 2016

Het DB van Holland Rijnland sluit op advies en instructie van het PHO Maatschappij de contracten met de jeugdhulpaanbieders af en legt vervolgens over de uitgegeven middelen verantwoording af. Hiertoe heeft het DB aan de accountant van Holland Rijnland opdracht gegeven een controle uit te voeren en hierover een verklaring op te stellen.

De gewaarmerkte verantwoording van de accountant bevat een samenvatting van de geleverde jeugdhulp en een gedetailleerd overzicht per product, per gemeente. In de samenvatting staat wat er per perceel per gemeente verantwoord is door de jeugdhulpaanbieders en wat de realisatie volgens de verdeelsleutel is. De verantwoording is een samenvoeging van de verantwoordingen die opgegeven zijn door de zorgaanbieders en veelal zijn gecontroleerd door de accountants van zorgaanbieders. In 2016 is de regio hiervoor overgestapt op het Landelijk Verantwoordingsprotocol. In het kader van de prestatielevering van de vrijevestigden en kleine aanbieders is gekozen voor de systematiek van 'finale afrekening'.

¹ Vanwege de integrale benadering van het sociale domein en de samenwerking met de gemeenten Wassenaar en Leidschendam-Voorburg is Voorschoten voor de inkoop van de Jeugdhulp aangesloten bij Haaglanden.



De controleverklaring van de accountant, op de afgerekende jeugdhulpomzet van 88,2 miljoen, is een verklaring met een beperking. Dit kwam door onzekerheden uit reviews van accountants van zorgaanbieders en onzekerheden en fouten uit de controle op het woonplaatsbeginsel. Voor geen van de deelnemende gemeenten heeft dit geleid tot een ander oordeel dan een goedkeurende verklaring.

De TWO Jeugdhulp heeft aan het begin van dit jaar ook het Jaaroverzicht Jeugdhulp 2016 opgeleverd. In dit jaarverslag staat aangegeven welke inhoudelijke prestaties zijn geleverd, welke tendensen zichtbaar zijn en welke vorderingen zichtbaar zijn in de transformatie van de jeugdhulp.

Financiële prognoses 2017

De TWO Jeugdhulp heeft lopende het jaar 2017 geconstateerd dat het door de gemeenten beschikbaar gestelde budget ontoereikend is. Kortgezegd komt het erop neer dat de vraag naar specialistische jeugdhulp, de aard van de hulpvraag, de duur van de inzet en het aantal cliënten minder snel in evenwicht kan worden gebracht met de beschikbare middelen dan oorspronkelijk was voorzien. Het door het Rijk beschikbaar gestelde budget daalt hiervoor te snel.

De oorzaak hiervan lag met name in een toename van het aantal jeugdhulptrajecten, de verschuiving van kosten van de Wet langdurige zorg naar de Jeugdwet, een toename van bestedingen via het LTA (Landelijk Transitie Arrangement), een contract van de VNG, een toename naar vraag van gesloten jeugdhulp en, zoals gezegd, de dalende inkomsten vanuit het Rijk.

De huidige set aan beheersmaatregelen van de gemeenten als opdrachtgever en van de jeugdhulpaanbieders als uitvoerders van de jeugdhulp biedt hiervoor geen afdoende oplossingen. De situatie is zodanig dat de ontwikkeling van de transformatie sterk wordt geremd door een veel snellere terugloop van middelen in relatie tot de mogelijkheden om beschikbare budgetten anders in te zetten en hiermee de transformatiedoelen te bereiken.

Sturingsplan Jeugdhulp

In 2017 kreeg het Tijdelijk Fonds Jeugdhulp concreet vorm. De behoefte om de transformatie van de jeugdhulp te versnellen enerzijds en de druk op het jeugdhulpbudget anderzijds, maakten dit een intensief en uitdagend proces. Door de gezamenlijke inspanning van alle betrokken partijen startte in 2017 een aantal innovatieve projecten in de regio.

Holland Rijnland faciliteerde het samenwerkingsproces rondom het TFJ, coördineerde de Werkagenda Jeugd 2017 en bracht – samen met de TWO Jeugdhulp – in kaart wat er verder nodig is om te komen tot een kwalitatief goed en betaalbaar jeugdhulpstelsel in de regio. In het verlengde hiervan werd in 2017 het Sturingsplan Jeugdhulp uitgewerkt en werd er een regionaal beleidsteam jeugd geformeerd.

Programmabegroting Jeugdhulp 2018

In april 2017 is aan gemeenten gevraagd om extra financiële middelen ter beschikking te stellen ter aanvulling van het TFJ. Dit werd gevolgd door besluitvorming in september 2017 om de middelen vanuit het TFJ beschikbaar te stellen als cliëntvolgend budget voor financiering boven de maximale bestedingsruimte van de jeugdhulpaanbieder.



Van een budgetneutrale begroting naar een realistische begroting

De vraag drong zich in 2017 op of het beleidsuitgangspunt van budgetneutraal werken leidt tot terugdringing van de kosten voor de jeugdhulp. Rijksbudget = werkbudget was door de gemeenteraden bedoeld om aan te geven dat de middelen voor jeugdhulp niet onbegrensd zijn. Voor terugdringing van de kosten op korte en langere termijn is geconstateerd dat het van belang is om de binnen het beleidskader 'Hart voor de Jeugd' toegespitste kaders nader te concretiseren. In een separaat traject werd door de gemeenten daarom gewerkt aan een Sturingsplan Jeugdhulp op basis van de uitwerking van de sturingsprioriteiten. Daarom hebben de gemeenten voor het opstellen van de Programmabegroting Jeugdhulp 2018 nieuwe uitgangspunten vastgesteld.

In de begroting 2018 wordt daarom o.a. uitgegaan van reële begrotingscijfers, mede gebaseerd op de realisatie 2015, 2016, de geactualiseerde prognose 2017 en de uitvraag bij de jeugdhulpaanbieders op relevante ontwikkelingen per sector. De reeds toegevoegde en toegezegde gelden in en voor het Tijdelijk Fonds Jeugdhulp tot en met 2018 maken onderdeel uit van de programmabegroting 2018. Verder wordt het cliëntvolgend budget voor aanbieders bij het bereiken van de maximale bestedingsruimte afgeschaft, met uitzondering van cliëntvolgend budget voor buitenregionale plaatsing van jeugdigen.

Contractering 2018

Vanuit de inkoopstrategie is er voor de inkoop van de jeugdhulp voor de periode van 2017 tot en met 2019 voor gekozen om de procedure van bestuurlijk contracteren te hanteren. De afgesloten contracten leggen niet alleen inhoudelijke afspraken vast, maar ook een formele overlegstructuur waarbinnen aangesloten jeugdhulpaanbieders voortdurend worden uitgenodigd om samen te werken aan die inhoudelijke afspraken. De overleg- en ontwikkelingsfase (als onderdeel van de aanbesteding) gaat dus in de uitvoering gewoon door. Dit is nodig om snel te kunnen aanpassen aan de wijzigende omstandigheden in het jeugdhulpdomein. In financiële zin was het voor 2018 geen eenvoudige opgave om met de jeugdhulpaanbieders contracten af te sluiten. Bij de contractering is uitgegaan van een realistische verdeling van de middelen per aanbieder op basis van de Programmabegroting Jeugdhulp 2018.

Contractering en ontwikkeling Coöperatie Jeugd- en Gezinsteams Holland Rijnland en Gecertificeerde instellingen

De beoogde doorontwikkeling van de Jeugd- en Gezinsteams (JGT's) vanuit de wens om de JGT's robuuster te maken, heeft uiteraard een grote impact op het organiseren van de meer specialistische jeugdhulp en de inrichting van het lokale voorveld. Om deze ontwikkelopgave verder te concretiseren is in 2016 door een aantal jeugdhulpaanbieders in samenspraak met de gemeenten de Coöperatie Jeugd- en Gezinsteams Holland Rijnland opgericht. Deze coöperatie verzorgt de deskundige personele inzet binnen de lokale Jeugd- en Gezinsteams. Het portefeuillehoudersoverleg Maatschappij heeft in 2017 de gewenste alteratie tot een van de speerpunten in de Sturingsplan Jeugdhulp benoemd. Ook de coöperatie heeft een aantal onderwerpen geformuleerd, waardoor een gezamenlijk traject van doorontwikkeling van de gemeentelijke toegang tot de jeugdhulp kan worden doorlopen. Met de coöperatie is vervolgens voor 2018 een nieuw contract aangegaan.

Ook binnen het domein Veiligheid vindt een doorontwikkeling plaats, samen met de gecertificeerde instellingen (GI's). Het gaat hier met name om het voorkomen van dwangmaatregelen door preventief de juiste en tijdige interventies – waaronder de inzet van onze regionale Jeugdbeschermingstafel



– te plegen. De gecertificeerde instellingen zijn door middel van een onderhandse aanbesteding gecontracteerd. Voor 2017 is met de GI's tot overeenstemming gekomen onder welke voorwaarden het contract in 2018 wordt uitgevoerd.

Automatisch berichtenverkeer

In de jaren 2015 en 2016 hebben de gemeenten geen inzicht gehad in de cliëntgegevens anders dan door het beschikbaar stellen van deze gegevens door de jeugdhulpaanbieders. Om deze administratieve last en de verantwoording daarover voor de jeugdhulpaanbieders te verminderen, is die situatie met het inrichten van automatisch berichtenverkeer via het Gemeentelijk Gegevensknooppunt (GGk) in 2017 veranderd. Hiervoor zet de TWO Jeugdhulp de applicatie Aeolus van Horlings & Eerbeek Automatisering in. Door de inzet van genoemde applicatie kunnen automatisch facturen worden aangemaakt en kan het woonplaatsbeginsel grotendeels automatisch worden bepaald. Daarnaast kunnen betere analyses worden gemaakt van de uitvoering van de jeugdhulp. Het bleek in 2017 voor veel jeugdhulpaanbieders een hele opgave om, ondanks de landelijk afgesproken formats, aan te sluiten. Hierdoor is vertraging ontstaan in de vulling van het berichtenverkeer. In 2018 krijgt de implementatie een vervolg zodat de gegevens ook gebruikt kunnen worden voor monitoring en gegevensanalyse.

Monitoring

In de doorontwikkeling van het opdrachtgeverschap past ook de verdere ontwikkeling van het inzicht in, en de analyse van de gegevens die betrekking hebben op de uitvoering van de jeugdhulp. De toegang tot jeugdhulp berust bij de JGT's (namens de gemeenten), de huisartsen, de medisch specialisten, de jeugdhulpaanbieders onderling en gecertificeerde instellingen. De omvang van de hulpvraag is daarbij een grote onbekende factor. Daarnaast stellen de JGT's namens de gemeenten beschikkingen op voor (het toekennen van) persoonsgebonden budgetten (pgb's). De TWO Jeugdhulp rapporteert over deze onderdelen en heeft hierin een signalerende en adviserende rol.

Vanuit het beleid vastgelegd in het visiedocument 'Hart voor de Jeugd' hebben de jeugdhulpaanbieders een leidende rol in de vaststelling en de uitvoering van een bij de hulpvraag passende zorg. Binnen de daarvoor geldende contractuele en beleidskaders hebben de jeugdhulpaanbieders vervolgens een transformatieopgave waardoor op termijn een meer effectieve en efficiënte werking van de jeugdhulpketen kan ontstaan. De TWO Jeugdhulp voert de procesregie op deze opgave door middel van contractering, agendering, signalering en advisering. De directe invloed van het contractmanagement op de transformatie van het jeugdhulpstelsel is daarom beperkt.

In 2017 is gestart met het opzetten van een aantal instrumenten waardoor meer inzicht in de sturingsmogelijkheden kan ontstaan. Monitoring heeft daarbij betrekking op het doen van metingen gedurende de uitvoeringsfase van het jeugdbeleid. In een monitor worden systematisch, op vooraf vastgestelde momenten of intervallen, bepaalde condities gemeten om deze te volgen of te bewaken zodat eventuele veranderingen zichtbaar worden. Als veranderingen of afwijkingen vroegtijdig gesignaleerd worden, kan het beleid eventueel tijdig door de gemeenten worden bijgesteld.

Bekostiging

Met het afsluiten van de nieuwe contracten voor de periode 2017-2019 is tot ook een wijziging van de bekostigingssystematiek door de gemeenten per 1 januari 2018 besloten. Gemeenten kochten tot en met 2017 jeugd-ggz in op basis van de DBC-systematiek: Diagnose Behandel Combinaties. Vanaf



januari 2018 gaat de DBC-systematiek over in een andere standaardwerkwijze. Zoals gememoreerd, is vanuit het beleid bepaald dat de jeugdhulpaanbieders een leidende rol hebben in de vaststelling en de uitvoering van een bij de hulpvraag passende zorg. De te kiezen bekostigingssystematiek moet daar uiteraard op aansluiten. De ervaring, opgedaan in 2015 en 2016, met een taakgerichte bekostiging door het vaststellen van budgetplafonds, heeft geleerd dat dit voor de gemeenten slechts zeer beperkte sturingsmogelijkheden biedt. De TWO Jeugdhulp heeft in 2017 dan ook de variant van inspanningsgerichte bekostiging verder uitgewerkt. Voor de periode 2018-2019 wordt samen met de jeugdhulpaanbieders verder gewerkt aan de nieuwe bekostigingssystematiek voor 'verblijf', 'ambulante' en de jeugd- en opvoedhulpsector.

Ontwikkeling Jeugdbeschermingstafel Holland Rijnland

De gemeenten zijn vanaf 1 januari 2015 ook verantwoordelijk voor de hulp aan kinderen en jeugdigen waarvan een gezonde en veilige ontwikkeling wordt bedreigd. Hulp in het gedwongen kader kan dan noodzakelijk blijken. Hiervoor is een samenwerkingsprotocol tussen de gemeenten in de regio Holland Rijnland en de regio Midden Holland met de Raad voor de Kinderbescherming opgesteld. Onderdeel van deze samenwerkingsovereenkomst is de oprichting van de Jeugdbeschermingstafel (JBT) als overleg waar besloten wordt tot het wel of niet starten van een raadsonderzoek.

Gezien het aantal huidige casussen is capaciteit van de JBT in 2017 vergroot. Naast dat de voorzitters verantwoordelijk zijn voor de tafels (voorbereiding, agendering, voorzitten tafel en evaluatie bij inzet preventieve jeugdbescherming), wordt van hen verwacht dat zij actief meewerken aan de samenwerking en aansluiting tussen de GI's, jeugd- en gezinsteams, Veilig Thuis, Raad voor de Kinderbescherming en het Crisis interventie Team. Het aantal casussen is in 2017 ten opzicht van 2016 licht gestegen. In de kadernota 2018 is aangekondigd dat een structurele uitbreiding van de formatie voor de JBT noodzakelijk kan zijn.

Evaluatie Dienstverleningsovereenkomst Jeugdhulp 2017 en 2018

Dertien gemeenten in de regio Holland Rijnland hebben besloten om de inkoop van jeugdhulp regionaal te organiseren via Holland Rijnland. De 13 gemeenten treden daarmee op als gezamenlijk opdrachtgever richting aanbieders van jeugdhulp en –zorg en hebben hiervoor een dienstverleningsovereenkomst afgesloten met het Dagelijks Bestuur van Holland Rijnland. De wijze waarop het gezamenlijk opdrachtgeverschap is ingericht is beschreven in de dienstverleningsovereenkomst Jeugdhulp 2017-2018. In deze overeenkomst zijn onder meer uitgangspunten voor het 'gezamenlijk opdrachtgeven' en de rollen en taken van de gemeenten en die van Holland Rijnland beschreven. De huidige dienstverleningsovereenkomst is afgesloten voor de jaren 2017 en 2018. Artikel 12 lid 2 van de overeenkomst bepaalt dat uiterlijk in het eerste kwartaal van 2018 de overeenkomst moet worden geëvalueerd.

De evaluatie omvat drie fasen: oriëntatie, verdieping en rapportage. De oriënterende fase is afgerond met een voorstel aan het PHO Maatschappij – beschreven in de notitie 'bevindingen oriënterende fase, 27 november 2017'. Het voorstel omvatte de reikwijdte, het doel, de vraagstelling en verdere aanpak van de evaluatie. In het PHO Maatschappij van 13 december 2017 is besloten het voorstel te volgen. De verdiepende fase wordt begin 2018 gestart met het voeren van gesprekken, waaronder een gesprek met portefeuillehouders van het PHO Maatschappij en het DB Holland Rijnland.



Het doel is een evaluatie van de dienstverleningsovereenkomst in het kader van het gezamenlijke opdrachtgeverschap van de 13 samenwerkende gemeenten rondom jeugdhulp in Holland Rijnland.

Dit met het oog op:

1. Leren en verbeteren', en daarmee de verdere doorontwikkeling van het gezamenlijk opdrachtgeverschap en de dienstverleningsovereenkomst;
2. Het al dan niet verlengen van de dienstverleningsovereenkomst.

Met het hanteren van een duur van drie jaar voor de jeugdhulpcontracten is bewust de situatie gecreëerd dat de einddatum van de contracten niet samenvalt met het mogelijke einde van het regionale opdrachtgeverschap . In de besluitvorming rond de Inkoopstrategie Jeugdhulp 2017 is immers bepaald dat voor het opdrachtgeverschap een periode van 2 jaar plus – na evaluatie – 2 jaar geldt. Dit is daarmee voorlopig de termijn waarvoor de TWO Jeugdhulp door de gezamenlijke gemeenten de opdracht heeft gekregen om het opdrachtgeverschap vorm te geven. Bij het samenvallen van beide einddata is er geen organisatie die de mogelijkheid heeft om een ordentelijke overdracht te doen, een eventuele nieuwe aanbesteding te organiseren en/of de aflopende contracten af te rekenen en te verantwoorden. Daarnaast worden er in 2018 gemeenteraadsverkiezingen gehouden zodat de nieuwe gemeenteraden zich kunnen oriënteren op het mogelijke vervolg van het regionale opdrachtgeverschap voor de jeugdhulp.

Wat hebben we daarvoor gedaan?

Om het bovenstaande te bereiken heeft de TWO Jeugdhulp Holland Rijnland intensief met de gemeenten samengewerkt op het gebied van het jeugd domein en juridische zaken, financiën, verantwoording en control. Dit gebeurde veelal binnen de Werkagenda Jeugd, waarbinnen de beleidsontwikkeling vanuit gemeenten en de kennis en expertise van de (uitvoerings)praktijk van de TWO Jeugdhulp samenkwamen.

In het Jaaroverzicht Jeugdhulp Holland Rijnland 2017 komt de specifieke inhoudelijke analyse over de jeugdhulp in 2017 aan de orde.

Wat heeft dat gekost?

Programma TWO	Jaarrekening 2016	Begroting 2017	Begroting 2017 na wijziging	Jaarrekening 2017	Vershil jaarrekening - begroting na wijziging
<i>Directe kosten</i>	923.964	451.047	1.127.320	999.702	127.618
<i>Kosten werkorganisatie</i>	1.422.578	1.580.838	1.264.644	1.493.539	-228.896
Lasten	2.346.542	2.031.885	2.391.964	2.493.241	-101.277
<i>Directe Baten</i>	0	0	0	0	0
<i>Bijdrage Gemeenten</i>	-2.223.527	-2.031.885	-2.088.409	-2.078.812	-9.597
Baten	-2.223.527	-2.031.885	-2.088.409	-2.078.812	-9.597



Programma TWO	Jaarrekening 2016	Begroting 2017	Begroting 2017 na wijziging	Jaarrekening 2017	Vershil jaarrekening - begroting na wijziging
<i>Saldo baten en lasten</i>	<i>123.015</i>	<i>0</i>	<i>303.555</i>	<i>414.429</i>	<i>-110.874</i>
<i>Resultaat</i>	<i>123.015</i>	<i>0</i>	<i>303.555</i>	<i>414.429</i>	<i>-110.874</i>

Er heeft een verschuiving plaats gevonden omdat anders dan voorzien toch drie medewerkers een (tijdelijk) arbeidscontract hebben gekregen en de kosten daarmee overgaan van directe kosten naar kosten werkorganisatie.

Van de reductie van kosten voor Servicepunt71 die voorzien was bij de Tussenrapportage is slechts een klein gedeelte gerealiseerd. Over een gedeelte van die kosten bestaat op dit moment nog een verschil van mening met de leverancier.



2.5 Programma Frictie- en transitiekosten

2.5.1 Fricctie en Transitiekosten

Door de Inhoudelijke Agenda 2016-2020, de daarmee verband houdende herprofilering van de organisatie en de hosting zijn 10 medewerkers boventallig geraakt. De salariskosten van deze medewerkers zijn ondergebracht in het programma Fricctie- en Transitiekosten

Wat hebben we bereikt?

Boventalligen

Van de tien medewerkers die door de reorganisatie #Kracht15 boventallig zijn geraakt hebben inmiddels zeven van hen weer een vaste dienstbetrekking. Één medewerker heeft gekozen voor een vervroegde pensionering. De overeengekomen mobiliteitspremie komt ten laste van dit jaar.

Er restere twee medewerkers die nog moeten worden geplaatst. Voor beiden geldt dat er op dit moment nog geen zicht is op een detachering of dienstverband. Één van de medewerkers heeft een (onbetaalde) re-integratieplaats.

In 2016 zijn de bedrijfsvoeringsactiviteiten vrijwel volledig ondergebracht bij Servicepunt71. Uitgangspunt daarbij was dat de medewerkers bedrijfsvoering bij Servicepunt71 geplaatst zouden worden. Van de tien medewerkers die zouden overgaan hebben er drie vóór de overgang een andere werkring gevonden. Omdat de taken op het gebied van documentaire informatievoorziening niet over zijn gegaan naar Servicepunt71 (men biedt deze dienstverlening niet aan) blijven deze twee medewerkers in dienst bij Holland Rijnland.

Van de resterende vijf medewerkers zijn er drie succesvol geplaatst bij Servicepunt71. Voor twee medewerkers is dat door het ontbreken van passende functies niet gelukt. Één van deze medewerkers gaat in 2018 met pensioen, de andere heeft er voor gekozen Holland Rijnland per 1 april 2017 te verlaten. De salariskosten van deze medewerkers over 2017 zijn opgenomen in de frictie- en transitiekosten.

Hogere transitie-lasten outplacement bedrijf

Holland Rijnland kende nog twee boventallige medewerkers van vóór de reorganisatie. Één van hen heeft inmiddels een nieuwe baan gevonden. Voor de tweede medewerker was dat ook de verwachting maar is dat in 2017 helaas niet gelukt.

Wat hebben we daarvoor gedaan?

Met de regiogemeenten is afgesproken dat ook zij zich hiervoor inzetten. De gemeente die een boventallige medewerker een (duurzaam) dienstverband aanbiedt, wordt daarvoor naar rato beloond bij de verdeling van de salariskosten van de boventalligheid. Het jaarsalaris van die betreffende medewerker wordt afgetrokken van de bijdrage naar rato van de frictiekosten wat salarislast betreft. Dit tot een totaal van nul euro aan frictiekosten voor een gemeente. De frictiekosten van de boventalligheid (salarislasten boventalligheid) worden apart in rekening gebracht bij de gemeenten.

De Secretaris-Directeur begeleidt de twee boventalligen vanuit de reorganisatie en de niet geplaatste medewerker bij Servicepunt71 zelf op op intensieve wijze. Daarbij wordt gebruik gemaakt van de plaatsingsmogelijkheden van de afdeling HRM van Servicepunt71, Werken In Het Westen en het



eigen netwerk van de Directeur-Secretaris en Holland Rijnland. Één van de medewerkers krijgt daarnaast nog persoonlijke begeleiding door een coach.

Voor de boventallige medewerker van vóór de reorganisatie Kracht#15 is een contract afgesloten met een bureau voor een werk naar werk traject, waarbij de medewerker in dienst is van het bureau en Holland Rijnland garant staat voor het salaris tot de medewerker een nieuwe baan heeft gevonden met een maximum van drie jaar.

Wat heeft dat gekost?

Programma Fictie	Jaarrekening 2016	Begroting 2017	Begroting 2017 na wijziging	Jaarrekening 2017	Vershil jaarrekening - begroting na wijziging
<i>Directe kosten</i>	1.021.157	0	80.000	94.722	-14.722
<i>Kosten werkorganisatie</i>	370.950	493.278	454.313	381.669	72.644
Lasten	1.392.107	493.278	534.313	476.391	57.922
<i>Bijdrage Gemeenten</i>	-465.850	-493.278	-493.278	-493.276	-2
Baten	-465.850	-493.278	-493.278	-493.276	-2
Saldo baten en lasten	926.257	0	41.035	-16.885	57.920
<i>Onttrekkingen uit reserves</i>	-777.967	0	-20.884	-20.884	0
Saldo reserveringen	-777.967	0	-20.884	-20.884	0
Resultaat	148.290	0	20.151	-37.769	57.920

De begeleiding van boventalligen naar werk heeft naast veel inzet van de Secretaris-Directeur externe kosten opgeleverd, met name voor de medewerkers die geen passende functie konden vinden bij het servicepunt.

Door een succesvolle plaatsing zijn de salariskosten, ook weer eten opzichte van de Tussenrapportage, gedaald.

Er bestond nog een kleine reserve beschikbaar voor mobiliteitskosten. Deze reserve is bij de Tussenrapportage reserve vrijgevallen ten gunste van het programma frictie.



2.6 Regionaal Investeringsfonds

In de vergadering van het Algemeen Bestuur van 19 december 2007 is het Regionaal Investeringsfonds (RIF) ingesteld en de overeenkomst door de deelnemende gemeenten ondertekend. In de RIF zijn de volgende vijf projecten benoemd:

- RijnlandRoute (zie lopende zaken leefomgeving, verkeer en vervoer);
- HOV-netwerk ZHN (zie lopende zaken leefomgeving, verkeer en vervoer);
- Programma Ontsluiting Greenport (zie lopende zaken leefomgeving, verkeer en vervoer);
- Vitalisering Greenport Duin- en Bollenstreek / GOM (zie economie, greenports van morgen);
- Regionaal Groenprogramma (zie lopende zaken leefomgeving).

In 2017 hebben de gemeenten de tiende bijdrage van €9.454.331 voldaan. Dit bedrag is direct in het fonds gestort. Onderstaand treft u een overzicht van de aan de vijf projecten toegerekende rente en de stand per begin en einde boekjaar per project.

Stand per 1 januari 2017		28.790.489
Ontvangsten:		
Totaal ontvangen van de gemeenten	9.454.331	
Totaal gerealiseerde renteopbrengst		
Totaal te betalen voor 1 april 2017		9.454.331
sub-totaal		38.244.820
Uitgaven:		
Rijnlandroute	0	
HOV-netwerk ZHN	0	
Noordelijke ontsluiting Greenport	0	
Vitalisering Greenport Duin- en Bollenstreek / GOM	0	
Regionaal Groenprogramma	0	
Totaal betaald in 2017		6.327.690
Stand per 31 december 2017		31.917.131
Verantwoording		
verantwoord op ontvangen RIF-gelden	30.307.783	
correctie op ontvangen RIF-gelden	411.022	
		30.718.805
Rente saldo		1.198.326
Totaal		31.917.131



Verdeling per project	Bijdrage gemeenten minus uitname	rente-opbrengsten	Saldo 31-12-2016
Rijnlandroute	1.137.850	0	1.137.850
HOV-netwerk ZHN	293.325	0	293.325
Noordelijke ontsluiting Greenport	19.370.669	0	19.370.669
Vitalisering Greenport Duin- en Bollenstreek / GOM	62.797	0	62.797
Regionaal Groenprogramma	7.636.358	0	7.636.358
	28.501.000	-	28.501.000

Overzicht RIF-bijdrage per gemeenten	Bijdrage t/m 2016	Bijdrage 2017	Bijdrage t/m 2017
Alkemade	3.319.785	368.865	3.688.650
Hillegom	3.871.143	430.127	4.301.270
Katwijk	15.879.033	1.764.337	17.643.370
Leiden	27.689.868	3.076.652	30.766.520
Leiderdorp	5.139.198	571.022	5.710.220
Lisse	3.686.103	409.567	4.095.670
Noordwijk	5.268.132	585.348	5.853.480
Noordwijkerhout	3.407.922	378.658	3.786.580
Oegstgeest	3.607.920	400.880	4.008.800
Teylingen	6.587.145	731.905	7.319.050
Voorschoten	5.151.780	572.420	5.724.200
Zoeterwoude	1.480.950	164.550	1.645.500
Subtotaal	85.088.979	9.454.331	94.543.310
Rentecorrectie	411.022	0	411.022
Totaal	85.500.001	9.454.331	94.954.332
Leiderdorp: aanvullende bijdrage RIF - 2e tranche Rijnlandroute	754.974	0	754.974
Totaal	86.254.975	9.454.331	95.709.306





3 Jaarverslag Paragrafen

3.1 Paragrafen

3.1.1 Weerstandsvermogen en risicobeheersing

Het samenwerkingsorgaan Holland Rijnland beschikt niet over vrije reserves. De deelnemende gemeenten zijn op grond van de gemeenschappelijke regeling geheel gezamenlijk verantwoordelijk voor de financiële situatie bij het samenwerkingsorgaan en voor mogelijke tekorten of financiële tegenvallers. Dit betekent dat Holland Rijnland geen weerstandsvermogen en weerstandscapaciteit hoeft te hebben (zie kader).

De deelnemende gemeenten worden driemaal per jaar geïnformeerd over het verloop van de begroting van Holland Rijnland door middel van de begroting, de Tussentijdse rapportage (Turap) en de jaarrekening. Eventuele risico's worden daarin aangegeven. De gemeenten worden in staat geacht op basis van deze informatie voldoende voorzieningen in de eigen begroting te treffen. Deze eventuele risico's kunnen betrokken worden in het geheel van de door de gemeente gelopen risico's. Uit dit oogpunt is er geen afzonderlijke risicoreserve bij de gemeenschappelijke regeling aangehouden.

Weerstandsvermogen

Het vermogen van Holland Rijnland om onverwachte financiële tegenvallers op te kunnen vangen.

Risico's

Onder risico's worden verstaan alle voorzienbare risico's waarvoor geen voorzieningen zijn gevormd, of die niet tot afwaardering van activa hebben geleid en die van materiële betekenis kunnen zijn in relatie tot het balanstotaal of de financiële positie.

Risico's uit reguliere bedrijfsvoering

Elke organisatie kent risico's uit reguliere bedrijfsvoering. Zo ook Holland Rijnland. Oorzaken hiervan kunnen gelegen zijn in onder meer:

- Debiteurenbeheer
- Subsidiestromen derden
- Personeelskosten
- Ziektekosten
- Automatisering / datalek

Er zijn processen ingericht om deze risico's zoveel als mogelijk te beperken. De maximale omvang van eventueel optreden risico's worden geraamd op € 100.000 (afgerond), zijnde 1% van de begrote lasten. Bovengenoemd risicobedrag is exclusief het risico, verschil formatiebegroting / werkelijk beschikbaar budget ad € 185.000 en een hogere loonindexering dan reeds gehanteerd, 6% i.p.v. 3% ad € 120.000. Dit resulteert in een risicobedrag van € 405.000 (afgerond).

Financiële kengetallen

Het BBV schrijft voor dat met ingang van het jaar 2016 enkele kengetallen in de jaarrekening worden opgenomen die kunnen helpen bij de beoordeling van de financiële positie. Deze kengetallen staan in onderstaande tabel.



Jaarverslag jaar 2017	Verloop van de kengetallen		
	Jaarrekening 2016	Begr.2017	Jaarrekening 2017
Kengetallen:			
Netto schuldquote	-10,5%	NNB%	-4,5%
Netto schuldquote gecorrigeerd voor alle verstrekte leningen	-10,5%	NNB%	-4,5%
Solvabiliteitsratio	1,3%	NNB%	0,8%
Structurele exploitatieruimte	0,5%	NNB%	4,7%
Grondexploitatie ruimte	nvt	nvt	nvt
Belastingscapaciteit	nvt	nvt	nvt

Netto schuldquote: De netto schuldquote weerspiegelt het niveau van de schuldenlast ten opzichte van de eigen middelen en geeft een indicatie van de druk van de rentelasten en de aflossingen op de exploitatie. De quote is negatief. Dit betekent dat de eigen middelen hoger zijn dan de schuldenlast.

Netto schuldquote gecorrigeerd voor alle verstrekte geldleningen: Holland Rijnland leent geen gelden uit. Derhalve is deze schuldquote gelijk aan de netto schuldquote.

Solvabiliteitsratio: Dit kengetal geeft inzicht in de mate waarin de provincie of gemeente in staat is aan haar financiële verplichtingen te voldoen. Het getal geeft de verhouding tussen het eigen vermogen (reserves) en de schulden. Holland Rijnland heeft geen algemene reserve en slechts beperkt bestemmingsreserves. Vandaar dat dit getal zeer laag is.

Structurele exploitatieruimte: Holland Rijnland wordt grotendeels gefinancierd door de deelnemende gemeenten. In die zin is er geen sprake van structurele exploitatieruimte. Daarnaast ontvangt Holland Rijnland in subsidies van de provincie Zuid Holland en worden reserves ingezet voor incidentele lasten. Hierdoor ontstaat een negatieve ratio.

Onderstaande tabel toont een normering waartegen de diverse ratio's kunnen worden afgezet.

Kengetallen:	Voldoende	Matig	Onvoldoende
Netto schuldquote	< 100%	100% > < 130%	> 130%
Netto schuldquote gecorrigeerd voor alle verstrekte leningen	< 100%	100% > < 130%	> 130%
Solvabiliteitsratio	> 50%	30% < > 50%	< 30%
Structurele exploitatieruimte	> 0,6%	0% > < 0,6%	0%
Grondexploitatie ruimte		geen	
Belastingscapaciteit	< 100%	100% > < 120%	> 120%

3.1.2 Onderhoud kapitaalgoederen

De enige kapitaalgoederen die het samenwerkingsorgaan Holland Rijnland in bezit heeft is de inventaris, bestaande uit meubilair en automatiseringstoepassingen. Op deze zaken wordt afgeschreven. Het orgaan beschikt niet over (egaliserings-)reserves voor vervangingen. Kleine



aanschaffingen vinden binnen de begroting plaats, grote vervangingen vergen een extra krediet waarvoor een voorstel wordt gedaan aan het Algemeen Bestuur.

3.1.3 Financiering

Algemeen

De exploitatietekorten van het samenwerkingsorgaan worden gefinancierd door de veertien deelnemende gemeenten. Op basis van de vastgestelde begroting wordt de geraamde gemeentelijke bijdrage als voorschot in rekening gebracht in de maand december van het lopende begrotingsjaar. Bij de vaststelling van de jaarrekening wordt de definitieve bijdrage over het betreffende jaar vastgesteld. Zo spoedig mogelijk daarna vindt er een afrekening plaats met de gemeenten. Daarnaast zijn er geldstromen van ministeries en provincie waarvan de bedragen worden doorgegeven naar de betreffende instanties.

Kasgeld

Vanaf 1 januari 2014 is het Schatkistbankieren verplicht. Vanaf een bedrag van € 250.000 (het zogenaamde drempelbedrag) worden onze tegoeden bij de Bank Nederlandse Gemeenten afgeroomd en overgeboekt naar onze rekening bij de schatkist bij het Ministerie van Financiën. Overtollige liquide middelen mogen alleen in rekening-courant en via deposito's bij de schatkist worden aangehouden of onderling worden uitgeleend aan andere decentrale overheden.

Leningenportefeuille

Het samenwerkingsverband beschikt niet over een leningenportefeuille.

Liquiditeitenplanning

Gelet op de bevoorschottingsregeling met de deelnemende gemeenten en het regelmatige uitgavenpatroon is er geen liquiditeitenplanning opgesteld.

In- en externe ontwikkelingen

Er zijn er geen interne of externe ontwikkelingen die invloed kunnen hebben op de treasury-functie, de treasury-organisatie, het risicoprofiel, de financiële posities, de vermogenswaarden en/of de geldstromen. Deze worden ook niet verwacht.

Risicobeheer

De treasury-functie dient uitsluitend de publieke taak en het beheer van de uitzettingen is prudent. Er wordt ruim voldaan aan de kasgeldlimiet, er zijn geen geldleningen en de kasgeldoverschotten worden bij de schatkist ondergebracht.

Renterisico's

Vanwege de zeer beperkte financieringsbehoeften en het prudent wegzetten van overtollige kasgeldmiddelen is het renterisico gering. Holland Rijnland is geen vaste geldleningen aangegaan. Het samenwerkingsorgaan voldoet dan ook aan de rente-risiconorm.

Financieringsrisico's

Omdat de gemeenten gezamenlijk verantwoordelijk zijn voor het financiële beleid van het samenwerkingsorgaan en zich verplicht hebben de tekorten in zijn geheel gezamenlijk te dragen, zijn er geen financieringsrisico's.

Kasgeldlimiet

Het samenwerkingsorgaan is steeds gedurende vele jaren binnen de kasgeldlimiet gebleven. De verwachting is ook dat dit ook voor de komende jaren geldt.

Omschrijving	Gemiddelde netto vlottende schuld	Kasgeldlimiet	Ruimte (=+) of Overschrijding
eerste kwartaal 2017	41.935	786.879	744.944
tweede kwartaal 2017	120.410	786.879	666.469
derde kwartaal 2017	-94.581	786.879	881.459
vierde kwartaal 2017	247.398	786.879	539.480

Meerjarenprognose / rente-risiconorm

Op basis van de meerjaren verwachtingen is de inschatting dat Holland Rijnland ook de komende jaren geen geldleningen hoeft aan te gaan. Een renterisico vaste schuld is dan ook niet aanwezig.

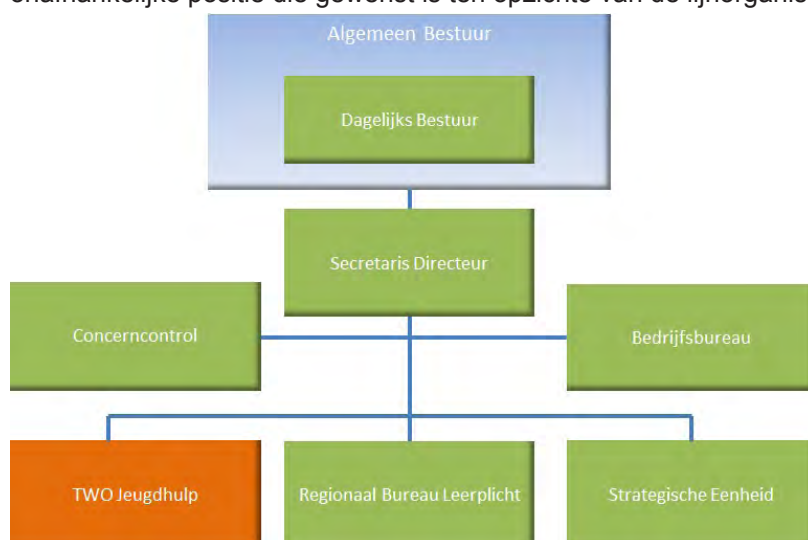
3.1.4 Bedrijfsvoering

Organisatie Holland Rijnland

De bedrijfsvoeringstaken ICT, HRM, facilitaire zaken, financiën, juridische zaken en inkoop worden uitgevoerd door Servicepunt 71. De organisatie bestaat uit de volgende organisatieonderdelen):

- Strategische eenheid;
- Regionaal Bureau Leerplicht (RBL);
- Bedrijfsbureau (inclusief Urgentiecommissie, Verkeersveiligheid, Regiotaxi en DIV);
- TWO Jeugdhulp.

De leiding van de organisatie ligt bij de secretaris-directeur. Concerncontrol adviseert de secretaris-directeur maar is een zelfstandige functie die uit de lijnorganisatie is gehaald vanwege de onafhankelijke positie die gewenst is ten opzichte van de lijnorganisatieonderdelen.





Personele zaken

Organisatieontwikkeling is verder vorm gegeven. Het opleidingsbeleid is opgesteld en er is een opleidingsplan 2017 als eerste jaaruitwerking hierin uitgevoerd. Een deel van de middelen is bestemd voor verplichte opleidingen zoals voor de leerplichtambtenaren, die om als BOA geregistreerd te blijven cursussen moeten volgen. Dat geldt ook voor medewerkers die in de bedrijfshulpverlening actief zijn. Verder is vanuit de organisatie voor een groep van ongeveer 15 personen een 2-daagse georganiseerd gericht op versterking van onze lobbyrol en belangenbehartiging. In oktober heeft een plenaire bijeenkomst plaatsgevonden, waarin de noodzaak tot permanente ontwikkeling centraal stond en interesse gewekt is voor een voor zogenoemde APK op je loopbaan. Daarnaast is aan een aantal individuele ontwikkelwensen tegemoet gekomen. Vooral vanwege tijdgebrek is niet het gehele opleidingsbudget besteed, maar ongeveer tweederde wel.

In 2017 zijn veel personeelsregelingen geactualiseerd en geharmoniseerd. Het gaat om de werkkostenregeling, de regelingen voor reiskosten, keuzemodel arbeidsvoorwaarden, zakelijk gebruik mobiele telefoon, sanctiebeleid bovenwettelijke uitkeringen, commissie van werk naar werk en commissie voor georganiseerd overleg. Daarnaast is het functieboek en de organisatieverordening geactualiseerd en de gedragscode vastgesteld. De wijzigingen in de arbeidsvoorwaarden (CAR/UWO) en van de verplaatskostenregeling verhuisplichtige ambtenaren zijn verwerkt.

Het ziekteverzuimcijfer blijft met 4.6 % net als in 2016 ruim onder het gemiddelde van 5.3% bij de overheid of in gemeenten. Het verzuim ligt wel wat hoger dan in 2016 en dat is grotendeels te verklaren door enige langdurig zieken.

Werkorganisatie

Werkorganisatie	Jaarrekening 2016	Begroting 2017	Begroting 2017 na wijziging	Jaarrekening 2017	Verschil jaarrekening - begroting na wijziging
<i>Reis-/verblijfkosten</i>	58.726	23.530	23.530	10.493	13.037
<i>Salarissen</i>	4.362.393	4.214.836	4.393.404	4.627.874	-234.470
<i>Woon-/werkverkeer</i>	0				0
<i>Opleidingskosten</i>	76.249	124.380	124.380	60.969	63.411
<i>Overige personeelskosten</i>	22.671	41.500	51.500	30.843	20.657
Personeelkosten	4.520.038	4.404.246	4.592.814	4.730.178	-137.364
<i>Abonnementen en contributies</i>	7.802	36.640	36.640	20.680	15.960
<i>Personele kosten</i>	1.827.707	1.794.415	971.030	929.278	41.752
<i>Automatiseringskosten</i>	122.167	58.000	58.000	147.301	-89.301
<i>Huisvestingskosten</i>	316.512	436.130	436.130	263.093	173.037
<i>Apparaatskosten</i>	623.633	647.940	647.940	980.823	-332.883
<i>Investerings- en financieringsstaat</i>	62.224	34.290	34.290	31.768	2.522
Directe kosten	2.960.043	3.007.415	2.184.030	2.372.943	-188.913
Lasten	7.480.082	7.411.661	6.776.844	7.103.121	-326.277



Werkorganisatie	Jaarrekening 2016	Begroting 2017	Begroting 2017 na wijziging	Jaarrekening 2017	Vershil jaarrekening - begroting na wijziging
<i>Overige ontvangsten</i>	-327.356	-611.902	-1.105.180	-221.101	-884.080
Directe ontvangsten					
Baten	-327.356	-611.902	-1.105.180	-221.101	-884.080
Totaal Werkorganisatie	7.152.726	6.799.759	5.671.664	6.882.020	-1.210.357



3.1.5 Verbonden partijen

In deze paragraaf vindt u met welke partijen het samenwerkingsorgaan bestuurlijke en financiële belangen heeft. Dit betreffen deelnemingen (vennootschappen), gemeenschappelijke regelingen, stichtingen en verenigingen. Onder bestuurlijk belang wordt verstaan: een zetel in het bestuur van een participatie of het hebben van stemrecht. Het samenwerkingsorgaan is niet aan andere organen verbonden, maar participeert wel in diverse overlegorganen.

3.1.6 Btw-compensatiefonds

Onze gemeenschappelijke regeling wordt niet in de BTW-heffing betrokken. De BTW blijft dan voor de gemeenschappelijke regeling een kostenpost. Alleen een gemeenschappelijke regeling die op de prestaties een winsttoeslag legt, en daardoor doet aan vermogensvorming, heeft recht op aftrek van BTW. Dit laatste is niet voor Holland Rijnland van toepassing.

Met ingang van 1 januari 2003 hebben provincies en gemeenten te maken met het BTW-compensatiefonds. Per individuele gemeente wordt een opgave verstrekt die voor belasting compensabel is en kan worden doorgeschoven naar de betreffende gemeente. De deelnemende gemeente kan deze kosten dan meenemen in de opgave voor het BTW-compensatiefonds.

Verdeling BTW voor BCF gemeenten 2017	Totaal BTW	Algemeen 14 gemeenten	Leerplicht 12 gemeenten obv leerlingen	Leerplicht 12 gemeenten obv inwoners	Project LEADER 14 gemeenten	Regionale bezwaar-commissie urgentie 13 gemeenten	Jeugdhulp 13 gemeenten
Verantwoorde BTW	782.355	451.245	11.188	9.093	14.878	35.255	260.695
Alphen ad Rijn	162.194	88.105	0	0	2.905	7.091	64.094
Hillegom	29.915	17.240	575	460	568	1.388	9.683
Kaag & Braassem	33.149	21.337	732	570	704	1.717	8.090
Katwijk	93.291	52.212	1.991	1.394	1.722	4.202	31.770
Leiden	179.312	100.104	2.618	2.673	3.301	8.057	62.559
Leiderdorp	38.887	21.945	754	586	724	1.766	13.112
Lisse	30.290	18.373	614	491	606	1.479	8.728
Nieuwkoop	37.189	22.580	0	0	745	1.817	12.048
Noordwijk	34.090	20.922	654	559	690	1.684	9.581
Noordwijkerhout	21.750	13.206	446	353	435	0	7.310
Oegstgeest	32.087	18.774	725	501	619	1.511	9.957
Teylingen	54.042	29.195	1.098	780	963	2.350	19.657
Voorschoten	24.100	20.481	749	547	675	1.648	0
Zoeterwoude	12.059	6.771	232	181	223	545	4.107







4 Jaarrekening 2017

4.1 Balans en toelichting op de balans

ACTIVA	Ultimo 2017		Ultimo 2016	
VASTE ACTIVA				
Immateriële vaste activa		0		0
Materiële vaste activa		135.502		158.841
- Investerings met een economische nut				
- overige investeringen met een economisch nut	135.502		158.841	
- Investerings in de openbare ruimte met uitsluitend een maatschappelijk nut	0		0	
Financiële vaste activa		0		0
- Overige uitzettingen met een rentetypische looptijd van één jaar of langer	0		0	
Totaal vaste activa		135.502		158.841
VLOTTENDE ACTIVA				
Vorraden		0		0
Uitzettingen met een rentetypische looptijd korter dan één jaar		47.341.330		39.958.905
- Vorderingen op openbare lichamen	1.076.871		871.026	
- Verstrekte kasgeldleningen	0		0	
- Uitzettingen in 's Rijks schatkist met een rentetypische looptijd korter dan één jaar	45.765.436		37.139.092	
- RC-verhoudingen met niet-financiële instellingen				
- Overige vorderingen	499.023		1.948.787	
Liquide middelen		104		104
- Kassaldi	104		104	
- Bank- en girosaldi	0		0	
Overlopende activa		0		102.555
- De van de Europese en Nederlandse overheidslichamen nog te ontvangen voorschotbedragen die ontstaan door voorfinanciering op uitkeringen met een specifiek bestedingsdoel	0		91.850	
- Overige nog te ontvangen bedragen, en de vooruitbetaalde bedragen die ten laste van volgende begrotingsjaren komen	0		10.704	
Totaal vlottende activa		47.341.434		40.061.564
Totaal generaal	76	47.476.936		40.220.405



PASSIVA	Ultimo 2017		Ultimo 2016	
VASTE PASSIVA				
Eigen vermogen		615.127		348.536
- Algemene reserve	0		266.039	
- Bestemmingsreserves	385.110		241.668	
- Nog te bestemmen resultaat / Af te rekenen met de gemeenten	230.017		-159.171	
Voorzieningen		0		890.092
- Voorzieningen voor verplichtingen, verliezen en risico's	0		0	
- Onderhoudsegalisatievoorzieningen	0		0	
- Door derden beklemde middelen met een specifieke aanwendingsrichting	0		890.092	
Vaste schulden met een rentetypische looptijd van één jaar of langer		0		0
Totaal vaste passiva		615.127		1.238.628
VLOTTENDE PASSIVA				
Netto vlottende schulden met een rentetypische looptijd korter dan één jaar		13.137.617		9.872.951
- Kasgeldleningen	0		0	
- Bank- en giroaldi	825.553		912.933	
- Overige schulden	12.312.064		8.960.018	
Overlopende passiva		33.724.192		29.108.826
- Verplichtingen die in het begrotingsjaar zijn opgebouwd en die in een volgend begrotingsjaar tot betaling komen, met uitzondering van jaarlijks terugkerende arbeidsjosten gerelateerde verplichtingen van vergelijkbaar volume	1.662.325		0	
- De van overige Nederlandse overheidslichamen ontvangen voorschotbedragen voor uitkeringen met een specifiek bestedingsdoel die dienen ter dekking van lasten van volgende begrotingsjaren	31.808.890		28.838.309	
- Overige vooruitontvangen bedragen die ten bate van volgende begrotingsjaren komen	252.977		270.516	
Totaal vlottende passiva		46.861.809		38.981.777
Totaal generaal		47.476.936		40.220.405
- Gewaarborgde geldleningen		0		0
- Garantstellingen		0		0



4.1.1 Grondslagen voor de waardering en resultaatbepaling

Inleiding

De jaarrekening 2017 is opgemaakt met inachtneming van de voorschriften die het Besluit begroting en verantwoording provincies en gemeenten (BBV) daarvoor geeft.

Algemene grondslagen voor het opstellen van de jaarrekening

De waardering van de activa en passiva en de bepaling van het resultaat vindt plaats op basis van historische kosten. Tenzij bij het desbetreffende balanshoofd anders is vermeld, worden de activa en passiva opgenomen tegen nominale waarden. Voor aanvullende informatie over de waardering van de activa en passiva zie hieronder bij 'Overige investeringen met economisch nut'.

Baten en Lasten

De baten en lasten worden toegerekend aan het jaar waarop zij betrekking hebben. Baten en winsten worden slechts genomen voor zover zij op balansdatum zijn gerealiseerd. Verliezen en risico's die hun oorsprong vinden voor het einde van het begrotingsjaar, worden in acht genomen indien zij voor het opmaken van de jaarrekening bekend zijn geworden.

Personeelslasten worden in principe toegerekend aan het boekjaar waarop ze betrekking hebben. Als gevolg van het formele verbod op het opnemen van voorzieningen c.q. schulden uit hoofde van jaarlijks terugkerende arbeidskosten gerelateerde verplichtingen van vergelijkbaar volume, worden sommige personele lasten echter toegerekend aan de periode waarin uitbetaling plaatsvindt; daarbij moet worden gedacht aan componenten zoals ziektekostenpremie ten behoeve van gepensioneerden, verlofaanspraken en dergelijke. De opgebouwde vakantiegelden zijn, in het kader van de invoering van het individueel keuzebudget, opgenomen als een nog te betalen post.

Kassiersfunctie Jeugdzorg

Holland Rijnland verzorgt namens 13 van de 14 gemeenten de inkoop van de jeugdzorg en de daaruit voortvloeiende betalingen aan de zorgaanbieders. Hiervoor betalen de gemeenten voorschotten aan Holland Rijnland. Basis hiervoor zijn mandaten van de 13 colleges aan Holland Rijnland. Daarnaast hebben de 13 colleges en Holland Rijnland een dienstverleningsovereenkomst gesloten. Uitvoering is voor rekening en risico van de gemeenten. Holland Rijnland vervult uitsluitend een kassiersfunctie. Hiervoor heeft Holland Rijnland één bankrekening bij de BNG en één bij de schatkist geopend. Deze zijn in de balans opgenomen. De per 31 december 2017 op kasbasis resterende voorschotten aan zorgaanbieders en ontvangen voorschotten van gemeenten zijn eveneens in de balans opgenomen. Zie respectievelijk de overlopende activa en overlopende passiva.

Pensioenen

Holland Rijnland waardeert de pensioenverplichtingen volgens de 'verplichting aan de pensioenuitvoerder benadering'. In deze benadering wordt de aan de pensioenuitvoerder te betalen premie als last verantwoord. De pensioenen van de werknemers van Holland Rijnland zijn ondergebracht bij het ABP (bedrijfstakpensioenfonds).



4.1.2 Toelichting op de balans

Toelichting op de activa

Vaste activa

Materiële vaste activa met economisch nut

- Overige investeringen met economisch nut

Deze materiële vaste activa zijn gewaardeerd op de historische verkrijgingsprijs verminderd met de gedane afschrijvingen en eventuele investeringsbijdragen. De investeringen worden geactiveerd inclusief BTW, omdat de BTW voor Holland Rijnland een onderdeel van de kosten vormt. De afschrijvingen zijn hoofdzakelijk gebaseerd op de verwachte levensduur en in het jaar van aanschaf wordt voor een heel jaar afgeschreven ongeacht de datum van aanschaf c.q. datum van ingebruikname.

Tevens is op basis van artikel 7 van de financiële verordening van Holland Rijnland over het waarderings- en afschrijvingsbeleid van de vaste activa het volgende bepaald. De materiële vaste activa met economisch nut, zoals bedoeld in artikel 35 van het Besluit begroting en verantwoording provincies en gemeenten, worden, te beginnen in het jaar na aanschaf, lineair afgeschreven, afhankelijk van de economische levensduur, in maximaal:

- 10 jaar voor telefooninstallaties, bekabeling en meubilair;
- 5 jaar voor automatiseringsapparatuur;
- 5 jaar voor software met een verkrijgingprijs van groter dan €1.500,00.

De afschrijving van de niet genoemde soorten investeringen wordt afgestemd op de verwachte economische levensduur.

Materiële vaste activa	Ultimo 2017	Ultimo 2016
Investeringen met een economisch nut		
overige investeringen met een economisch nut		
Aanschafwaarde per 1 januari 2017	548.239	389.398
Afschrijvingen t/m 1 januari 2017	389.398	197.502
Boekwaarde begin boekjaar	158.841	191.896
Investeringen	0	158.841
Verminderingen / extra afschrijvingen	0	122.163
	158.841	228.574
Afschrijvingen	23.339	69.734
Boekwaarde einde boekjaar	135.502	158.840
Aanschafwaarde einde boekjaar	158.841	548.238
Afschrijvingen tot en met boekjaar	23.339	389.398
Totale boekwaarde einde boekjaar¹	135.502	158.840

¹ Voor een nadere specificatie zie de 'Investerings- en financieringsstaat'



Flottende activa

- Vorderingen

De vorderingen worden gewaardeerd tegen nominale waarde. Voor verwachte oninbaarheid is een voorziening in mindering gebracht. De voorziening wordt statisch bepaald op basis van de geschatte inningskansen.

Uitzettingen met een rentetypische looptijd korter dan één jaar	Ultimo 2017	Ultimo 2016
- Uitzettingen in 's Rijks schatkist met een rentetypische looptijd korter dan één jaar		
Paraplu rekening MiFi	36.193.452	32.907.085
Paraplu rekening MiFi - jeugdzorg	9.571.984	4.232.007
	45.765.436	37.139.092
- Vorderingen op openbare lichamen		
Gemeente Alkemade / Kaag en Braassem	1.197	0
Gemeente Hillegom	8.241	0
Gemeente Katwijk *	24.715	0
Gemeente Leiden	878.153	0
Gemeente Leiderdorp	20.645	0
Gemeente Lisse	1.033	0
Gemeente Nieuwkoop	10.196	0
Gemeente Noordwijk	1.177	0
Gemeente Noordwijkerhout	89.597	0
Gemeente Oegstgeest	13.135	0
Gemeente Teylingen	1.644	0
Gemeente Voorschoten	1.152	0
Gemeente Zoeterwoude	1.785	0
Provincie Zuid-Holland	24.200	-12.099
Belastingdienst (af te dragen)		-34.724
Overige vorderingen op openbare lichamen	1.052.671	917.849
Totaal van de overige vorderingen	1.076.871	871.026
	1.076.871	871.026
- Overige vorderingen		
- Debiteuren algemeen	28.074	25.007
- Nog te ontvangen bedragen	470.949	502.546



Uitzettingen met een rentetypische looptijd korter dan één jaar	Ultimo 2017	Ultimo 2016
- Tussenrekening betalingen debiteuren	0	1.421.235
	499.023	1.948.788
Totaal van de vorderingen	47.341.330	39.958.906



Schatkistbankieren

Conform de wet FIDO is Holland Rijnland verplicht om overtollige middelen, boven de doelmatigheidsdrempel, aan te houden in 's Rijks Schatkist. Voor 2017 bedraagt de doelmatigheidsdrempel € 250.000.

De middelen die, in het kader van de doelmatigheidsdrempel, buiten 's Rijks Schatkist zijn gehouden zijn:

Middelen buiten 's Rijks Schatkist	2017
Kwartaal 1	64.590
Kwartaal 2	119.014
Kwartaal 3	71.069
Kwartaal 4	27.907

- Liquide middelen

Deze activa worden tegen nominale waarde opgenomen.

Liquide middelen	Ultimo 2017	Ultimo 2016
- Kassaldi	104	104
- Bank- en girosaldi		
Bank Nederlandse Gemeenten (BNG)	0	0
	0	0
Totaal	104	104

- Overlopende activa

Ook deze activa worden tegen de nominale waarde opgenomen.

Overlopende activa	Ultimo 2017	Ultimo 2016
- De van de Europese en Nederlandse overheidslichamen nog te ontvangen voorschotbedragen die ontstaan door voorfinanciering op uitkeringen met een specifiek bestedingsdoel	0	91.850
- Overige nog te ontvangen bedragen, en de vooruitbetaalde bedragen die ten laste van volgende begrotingsjaren komen	0	10.704
Totaal overlopende activa	0	102.555



Toelichting op de passiva

Vaste passiva

- Reserves

Indien er middelen 'over' zijn op een reguliere taak (taak die in de gemeenschappelijke regeling is opgenomen en die jaarlijks in de exploitatie voorkomt) dan worden overschotten op deze gelden die het volgend jaar niet opnieuw begroot worden, aangemerkt als een *bestemmingsreserve*.

Indien er sprake is van cofinanciering met betrekking tot een reguliere taak dan worden de overlopende middelen gesplitst in een *bestemmingsreserve* en de *van Europese en Nederlandse overheidslichamen ontvangen voorschotbedragen voor uitkeringen met een specifiek bestedingsdoel die dienen ter dekking van lasten van volgende begrotingsjaren*.

Eigen vermogen	Ultimo 2017	Ultimo 2016
- Algemene reserves		
zie Staat van Reserves	0	266.039
- Bestemmingsreserves		
zie Staat van Reserves	385.110	241.668
- Nog te bestemmen resultaat / Af te rekenen met de gemeenten		
(begroting versus rekening 2016)	230.017	-159.171
Totaal	615.127	348.536

- Vorzieningen

De voorzieningen worden gewaardeerd op nominale waarde. Echter de voorzieningen BWS zijn gewaardeerd tegen de netto contante waarde van de vordering cq de verplichting.

Vorzieningen	Ultimo 2017	Ultimo 2016
- Door derden bekleemde middelen met een specifieke aanwendingsrichting	0	890.092
Totaal van de de Staat van Voorzieningen	0	890.092

Flottende passiva

- Netto vlottende schulden

De netto vlottende schulden worden gewaardeerd tegen de nominale waarde.

Netto vlottende schulden met een rentetypische looptijd korter dan één jaar	Ultimo 2017	Ultimo 2016
Bank- en girosaldi		
Bank Nederlandse gemeenten	825.553	912.933
Overige schulden		
Overige schulden (crediteuren)	3.203.044	5.257.588
Nog te betalen kosten	0	1.200.358
Betalingen onderweg *	40	839.968
Af te dragen omzetbelasting *	14.525	0



Netto vlottende schulden met een rentetypische looptijd korter dan één jaar	Ultimo 2017	Ultimo 2016
Loonheffing / premies IZA, ZVW en WAO *	322.724	0
Van gemeenten ontvangen voorschotten jeugdzorg	8.772.264	1.720.555
Tussenrekening betalingen crediteuren		-58.452
Totaal schulden (conform saldijst per 31 december 2016)	12.312.597	8.960.018
Totaal netto vlottende schulden	13.138.150	8.960.018

- Overlopende passiva

Met ingang van 1 januari 2008 schrijft de BBV voor dat in geval van overblijvende middelen op een incidentele, additionele taak / project (er is dus sprake van een concrete bestedingsverplichting) deze middelen dienen te worden opgenomen bij de overlopende passiva onder de van Europese en Nederlandse overheidslichamen ontvangen voorschotbedragen voor uitkeringen met een specifiek bestedingsdoel die dienen ter dekking van lasten van volgende begrotingsjaren (denk hierbij bijvoorbeeld aan UP gelden).

Ook in geval van Rijksgelden waarbij de gemeenten als doorgeefluik fungeren (denk aan de Vinexregeling/ ISV-gelden) dienen deze gelden te worden opgenomen bij de overlopende passiva onder 'vooruit ontvangen derden gelden', daar de gelden door derden (lees het Rijk) zijn beklemd.

Indien er sprake is van cofinanciering met betrekking tot een reguliere taak dan worden de overlopende middelen gesplitst in een *bestemmingsreserve* en *vooruit ontvangen derden gelden*.

Overlopende passiva	Ultimo 2017	Ultimo 2016
Loonheffing / premies IZA, ZVW en WAO *	0	271.309
Nog te betalen kosten	1.661.793	0
Netto uit te betalen salarissen	532	-793
- Verplichtingen die in het begrotingsjaar zijn opgebouwd en die in een volgend begrotingsjaar tot betaling komen, met uitzondering van jaarlijks terugkerende arbeidsjosten gerelateerde verplichtingen van vergelijkbaar volume	1.662.325	270.516
- De van overige Nederlandse overheidslichamen ontvangen voorschotbedragen voor uitkeringen met een specifiek bestedingsdoel die dienen ter dekking van lasten van volgende begrotingsjaren (voor toelichting zie bijlage 5.9 Staat overlopende passiva)	31.808.890	28.838.309
- Overige vooruitontvangen bedragen die ten bate van volgende begrotingsjaren komen	252.977	0
Totaal overlopende passiva	33.724.192	29.108.826

4.1.3 Overzicht van niet in de balans opgenomen financiële verplichtingen

Onderwerp / omvang van de verplichting
* Huur van het pand Schuttersveld 9 (1e verdieping, incl' servicekosten) / vanaf 01-03-2016 elk jaar circa € 185'000 incl' BTW'



Onderwerp / omvang van de verplichting
* Lease twee Toyota Aygo's bij Athlon Car Lease elk jaar circa € 7'600 incl' brandstof en incl' BTW'
* Waarde van de verlofuren over 2017 à € 151'530'
Geen overschrijdingen van de Wet Normering Topinkomens (WNT) Nadere informatie over de WNT is opgenomen in het overzicht 'Wet normering bezoldiging top-functionarissen in de publieke en semi-publieke sector'



4.2 Overzicht van baten en lasten

Programma		Jaarrekening 2016	Begroting 2017	Begroting 2017 na wijziging	Jaarrekening 2017	Vershil jaarrekening - begroting na wijziging
Programma Inhoudelijke Agenda	lasten	5.644.745	3.543.960	4.396.004	4.156.931	239.073
	baten	-1.930.919	-975.877	-1.167.077	-1.322.131	155.054
	<i>saldo</i>	<i>3.713.826</i>	<i>2.568.083</i>	<i>3.228.927</i>	<i>2.834.801</i>	<i>394.127</i>
Programma Bestuur en Middelen	lasten	1.821.591	1.116.846	1.121.184	911.168	210.015
	baten	-258	0	0	-10.404	10.404
	<i>saldo</i>	<i>1.821.333</i>	<i>1.116.846</i>	<i>1.121.184</i>	<i>900.764</i>	<i>220.419</i>
Programma TWO	lasten	2.346.542	2.031.885	2.391.964	2.493.241	-101.277
	baten	0	0	0	0	0
	<i>saldo</i>	<i>2.346.542</i>	<i>2.031.885</i>	<i>2.391.964</i>	<i>2.493.241</i>	<i>-101.277</i>
RBL	lasten	0	2.141.611	2.317.417	2.126.960	190.457
	baten	0	-800.000	-800.000	0	-800.000
	<i>saldo</i>	<i>0</i>	<i>1.341.611</i>	<i>1.517.417</i>	<i>2.126.960</i>	<i>-609.543</i>
Programma Cofinanciering	lasten	0	268.500	271.960	244.770	27.190
	baten	0	0	0	0	0
	<i>saldo</i>	<i>0</i>	<i>268.500</i>	<i>271.960</i>	<i>244.770</i>	<i>27.190</i>
Programma Frictie en transitie	lasten	1.392.107	493.278	534.313	476.391	57.922
	baten	0	0	0	0	0
	<i>saldo</i>	<i>1.392.107</i>	<i>493.278</i>	<i>534.313</i>	<i>476.391</i>	<i>57.922</i>
Totaal lasten		11.204.985	9.596.080	11.032.842	10.409.462	623.380
Totaal baten		-1.931.177	-1.775.877	-1.967.077	-1.332.535	-634.542
Saldo baten en lasten programma's		9.273.808	7.820.203	9.065.765	9.076.927	-11.162
Overzicht algemene dekkingsmiddelen						
Bijdragen gemeenten		-8.336.670	-7.820.203	-8.705.241	-9.343.518	638.277



Programma	Jaarrekening 2016	Begroting 2017	Begroting 2017 na wijziging	Jaarrekening 2017	Verschil jaarrekening - begroting na wijziging
Saldo baten en lasten programma's	937.138	0	360.523	-266.591	627.115
Reserveringen					
Stortingen in reserves	0	0	462.242	462.242	0
Onttrekkingen uit reserves	-926.599	0	-492.668	-425.668	-67.000
Saldo reserveringen	-926.599	0	-30.426	36.574	-67.000
Resultaat	10.539	0	330.097	-230.018	560.115

4.2.1 Toelichting op het overzicht van baten en lasten

De lasten en baten van Holland Rijnland bestaan voor het merendeel uit de volgende vier componenten:

1. De kosten van de werkorganisatie: salarissen en andere personele kosten, huur en overige kosten in verband met de huisvesting, kosten voor ICT e.d. Deze kosten worden via een uurtarief verdeeld over de diverse programma's.
2. De directe programmakosten en -baten: de kosten die rechtstreeks gemaakt worden ten behoeve van projecten en andere onderdelen van de programma's en daarmee verband houdende ontvangen subsidies van derden.
3. Toevoegingen en onttrekkingen uit reserves.
4. De bijdragen van de gemeenten.

Holland Rijnland kent geen post onvoorzien. De aanwending onvoorzien conform art 28b BBV is derhalve niet in de jaarrekening opgenomen.

Hierna wordt een analyse gegeven op de belangrijkste verschillen per programma ten opzichte van de begroting.

Toelichting

Programma Inhoudelijke Agenda

Op vrijwel alle speerpunten is minder uitgegeven dan geraamd. Uitschieters daarbij zijn de speerpunten Biobased Economy, Greenports van Morgen en de Aanpak van Leegstand.

RBL

Er is een extra subsidie ontvangen van €106.110 van de gemeente Leiden om extra inzet te plegen op voortijdig schoolverlaters. Baten en lasten zijn met dit bedrag verhoogd.

De bijdrage RMC is in de begroting opgenomen onder directe baten maar verantwoord onder gemeentelijke bijdragen. Op het saldo heeft dit geen effect.



Door de opheffing van het Regionaal Platform Arbeidsmarkt Rijn Gouwe is ruim €122.000 terug gekomen naar Holland Rijnland. Dit bedrag is gestort in de reserve Onderwijs Arbeidsmarkt.

Programma Bestuur en Middelen

De reservering voor het IKB (150.000 euro) is op hier vrijgevallen in de directe kosten. Dat leidt een negatieve kosten op deze post. De directe kosten zijn verder lager uitgevallen dan geraamd door lagere uitgaven voor opleiding en ondersteuning van de OR en bestuurskosten als de huur van vergaderruimten en drukwerk voor communicatie.

Aan met name de organisatie van themacafés en het regiocongres zijn meer uren besteed dan was geraamd.

De overige baten zijn lager dan geraamd met name door herbestemming van het rekeningresultaat van 2016 naar 2017 en door een foutieve boeking van bijdragen aan kwaliteitsverbetering van het fietsknooppuntennetwerk.

Programma TWO

De kosten van de TWO Jeugdhulp zijn €414.429 hoger uitgekomen dan begroot. De oorzaak ligt in de implementatiekosten van het berichtenverkeer, het opzetten van een nieuwe bekostigingsmethodiek en hogere kosten voor de eindverantwoording. Daarnaast is het door het latere invoeren van het berichtenverkeer niet gelukt om de voorziene besparing op de kosten voor Servicepunt71 te realiseren.

Programma Cofinanciering

Het programma kent een klein batig saldo dat kan worden toegevoegd aan de reserve Cofinanciering om te kunnen voldoen aan de meerjarige verplichtingen die op het fonds rusten.

Programma Frictie en Transitie

Door een succesvolle plaatsing zijn de salariskosten, ook weer eten opzichte van de Tussenrapportage, gedaald. Kosten voor boventalligen van vóór dereorganisatie #Kracht15 zijn wat hoger uitgevallen dan verwacht.

Er bestond nog een kleine reserve beschikbaar voor mobiliteitskosten. Deze reserve is bij de Tussenrapportage reserve vrijgevallen ten gunste van het programma frictie.

Overzicht incidentele baten en lasten

In verband met de aanscherping van het financieel toezicht moet volgens de Gemeentewet een overzicht van *structureel en reëel evenwicht* worden opgenomen in de jaarrekening. Het Besluit Begroting en Verantwoording (BBV) is hierop aangepast. Het algemeen bestuur en de financieel toezichthouder zijn nu beter in staat om vast te stellen of er sprake is van een structureel en reëel evenwicht. Van structureel evenwicht is sprake als de structurele (meerjarige) lasten worden gedekt door structurele baten.

De bepaling van het structureel evenwicht verloopt als volgt:

Totaal van de lasten en lasten van de programma's en algemene dekkingsmiddelen



af: de incidentele lasten en baten per programma en algemene dekkingsmiddelen
Blijft over het totaal van de structurele lasten en baten programma's en algemene dekkingsmiddelen
bij: de structurele verrekeningen met de reserves
Geeft het totaal structureel begrotingsaldo en meerjarenraming

De uitgewerkte tabel voor de bepaling van het structureel evenwicht is hierna opgenomen. Die tabel bevat het voorgeschreven:

- Overzicht van de incidentele baten en lasten per programma;
- Overzicht van de structurele toevoegingen en onttrekkingen aan de reserves.

Programma	Toelichting/Speerpunt	Lasten	Baten
Totaal exploitatie		10.409.462	-10.676.053
Programma Inhoudelijke Agenda	Maatschappij		
	1. Werkagenda Jeugd	94.007	-97.000
	2. Subsidieproject Gemeente Leiden begeleiding nuggers en VSV'ers	106.110	-106.110
	Economie		
	3. Energieakkoord	54.359	-54.359
	4. Warmte transitie atlas	90.800	-90.800
	Leefomgeving		
	5. Regionale woonagenda	70.589	-71.724
	6. Regionale en lokale projecten Verkeersveiligheid	590.630	-590.630
	7. Lokale ontwikkelingsstrategie LEADER	89.696	-111.785
Programma Bestuur en Middelen	8. Individueel keuzebudget (IKB)		-152.000
	9. Algemene kosten	180.000	
Programma TWO	10. Hogere kosten implementatie berichtenverkeer, nieuwe bekostigingsmethodiek en eindverantwoording	316.000	
Programma Frictie en Transitie	11. Mobiliteit en vervangend dienstverband	94.721	-20.884



Programma	Toelichting/Speerpunt	Lasten	Baten
	12. Salarissen boventalligen	453.706	-493.276
	13. Inkomsten uit detachering personeel		-114.175

Toelichting incidentele baten en lasten:

1. Kosten voor het opstellen van de Werkagenda Jeugd, hiervoor is een extra bijdrage van de deelnemende gemeenten ontvangen.
2. Het Regionaal Bureau Leerplicht (RBL) heeft een subsidie van de gemeente Leiden ontvangen van ruim €106.000 voor het bieden van extra mogelijkheden in de begeleiding naar onderwijs van Leidse jongeren.
3. Holland Rijnland heeft samen met de gemeenten, Hoogheemraadschap, provincie en Omgevingsdiensten een Energieakkoord opgesteld. Holland Rijnland voert hierop de procesregie/coördinatie. Kosten worden door de gezamenlijke partijen gedragen.
4. Gemeenten hebben samen met de provincie Zuid-Holland een WarmteTransitieAtlas opgesteld. Opdrachtverstrekking en middelen gaan via Holland Rijnland.
5. Holland Rijnland ontwikkelt samen met de gemeenten en een externe partij een nieuwe Regionale Woonagenda. Hiertoe is extra budget door de gemeenten ter beschikking gesteld.
6. Kosten voor de uitvoering van regionale en lokale projecten op het gebied verkeersveiligheid, gedekt door subsidie van de Provincie Zuid-Holland.
7. Kosten voor projecten in het kader van plattelandontwikkeling, gedekt door een Europese subsidie, een subsidie van de Provincie Zuid-Holland en een aanvullende bijdrage van de gemeenten.
8. Reservering uit 2016 voor de in 2017 uit te keren vakantierechten over de periode juni tot en met december 2016.
9. Najlende kosten als gevolg van het later overbrengen van bedrijfsvoeringstaken naar Servicepunt71.
- 10 Hogere kosten voor TWO Jeugdhulp als gevolg van de implementatie van het berichtenverkeer, de opzet van een nieuwe bekostigingssystematiek en het opzetten van de eindverantwoording.
- 11 Kosten van boventallige medewerkers niet in relatie tot #Krachten de kosten voor de begeleiding van boventalligen naar nieuw werk, gedeeltelijk gedekt door de vrijval van een daartoe bestemde reserve.
- 12 Salariskosten van boventalligen naar aanleiding van reorganisatie Kracht#15, gedekt door een aanvullende bijdrage van de gemeenten.
- 13 Inkomsten door detachering van boventalligen.

Reserves	Stortingen	Onttrekkingen
Totaal mutaties in reserves	462.242	-425.668
Structurele mutaties in reserves	-	-
Totaal structureel in reserves	-	-
Totaal incidenteel in reserves	462.242	-425.668



Totaal structurele lasten en baten	8.268.843	-8.773.310
Structureel saldo		-504.467
Structureel evenwicht		Ja

Informatie Wet Normering Bezoldiging topfunctionarissen publiek en semi publieke sector (WNT)

De Wet normering bezoldiging topfunctionarissen publieke en semipublieke sector (WNT) verplicht om bezoldigingsgegevens van topfunctionarissen openbaar te maken. Topfunctionarissen zijn diegenen die behoren tot het hoogste uitvoerende of toezichthoudende orgaan, of de laag daaronder, en in die rol verantwoordelijk voor de gehele instelling of rechtspersoon. Daarnaast moeten bezoldigingsgegevens en eventuele ontslagvergoedingen van andere medewerkers met een dienstbetrekking worden vermeld zodra deze gegevens in totaal hoger zijn dan het bezoldigingsmaximum. Dit geldt ook voor topfunctionarissen zonder dienstbetrekking. In dat geval wordt wel rekening gehouden met het aantal kalenderdagen welke de functionaris werkt en in welke deeltijdfactor dat gebeurt. Deze verantwoording 2017 is opgesteld op basis van de voor gemeenten en gemeenschappelijke regeling geldende algemene WNT-maximum van € 179.000. Er zijn er geen bezoldigingen betaald die boven het wettelijke maximum uitkomen.

Topfunctionarissen in dienstbetrekking

Bezoldiging topfunctionarissen jaar 2017	
Functiegegevens	
Organisatie	Holland Rijnland
Naam	L.A.M. Bakker
pers.nr	700.151
Functie	Secretaris
Aanvang en einde functievervulling in 2017	nvt
Deeltijdfactor (in fte)	1
Gewezen topfunctionaris?	nee
Echte of fictieve dienstbetrekking?	echte
Zo niet, langer dan 6 maanden binnen 18 maanden werkzaam?	
Bezoldiging	
Beloning + belastbare onkostenvergoedingen	99.032
Beloningen betaalbaar op termijn	14.812
Subtotaal	113.844
Individueel WNT-maximum	181.000



Bezoldiging topfunctionarissen jaar 2017	
-/- Onverschuldigd betaald bedrag	
Totaal bezoldiging	113.844
Reden waarom de overschrijding al dan niet is toegestaan	
Gegevens 2016	
Topfunctionaris in dienstbetrekking	
Aanvang en einde functievervulling in 2016	aanvang 01-07-16
Deeltijdfactor (in fte)	0,89
Beloning + belastbare onkostenvergoedingen	40.974
Beloningen betaalbaar op termijn	5.394
Topfunctionaris zonder dienstbetrekking	01-01/30-06-16
Uitgekeerde bezoldiging	46.216
Maximum uurtarief	175
Bezoldiging per uur	117
Totaal bezoldiging 2016	92.584



5 Besluit

Het Algemeen Bestuur van het samenwerkingsorgaan Holland Rijnland;

gezien de rekening van lasten en baten van het samenwerkingsorgaan over het jaar 2016;

gelet op artikel 197 en volgende van de gemeentewet;

b e s l u i t:

De jaarrekening 2016 vast te stellen met een nadelig resultaat van €10.539

Over de bestedings- en dekkingsvoorstellen separaat te besluiten.

Aldus besloten in de openbare vergadering van het Algemeen Bestuur van het Samenwerkingsorgaan Holland Rijnland,

gehouden op 21 juni 2017

de secretaris, de voorzitter,





6 Bijlagen

6.1 Verrekenstaat bijdragen gemeenten

Bijdragen begroot, gefactureerd en verantwoord in de jaarrekening 2016 op basis van aantallen inwoners een leerlingen per 1-1-2016.

	Aantal inwoners CBS 1-1-2016	Aantal leerlingen LBA 1-1-2016	Verdeelsle TWO 2016	Regulier	TWO	Frictie-en transitie	Cofinanciering	Totaal
Alphen ad Rijn	107.960		24,6%	1.268.587	511.089	96.228	52.379	1.928.283
Hillegom	21.089	3.150	3,7%	247.807	77.214	18.797	10.232	354.050
Kaag & Braassem	26.108	4.064	3,1%	306.783	64.508	23.271	12.667	407.229
Katwijk	64.239	10.933	12,2%	754.842	253.339	57.258	31.167	1.096.606
Leiden	122.561	14.361	24,0%	1.440.157	498.855	109.242	59.463	2.107.716
Leiderdorp	26.968	4.136	5,0%	316.888	104.558	24.037	13.084	458.567
Lisse	22.606	3.415	3,3%	265.632	69.595	20.149	10.968	366.345
Nieuwkoop	27.433		4,6%	322.352	96.069	24.452	13.310	456.182
Noordwijk	25.760	3.538	3,7%	302.694	76.400	22.961	12.498	414.553
Noordwijkerhout	16.140	2.494	2,8%	189.654	58.294	14.386	7.831	270.164
Oegstgeest	23.209	3.934	3,8%	272.718	79.397	20.687	11.260	384.062
Teylingen	36.013	6.136	7,5%	423.172	156.745	32.099	17.472	629.489
Voorschoten	25.211	4.146		296.243	0	22.471	12.232	330.945
Zoeterwoude	8.119	1.202	1,6%	95.403	32.749	7.237	3.939	139.327
Totaal	553.416	61.380	100%	6.502.931	2.078.812	493.276	268.500	9.343.518

Bijdragen verdeeld over aantallen inwoners en leerlingen per 1-1-2017.

	Aantal inwoners CBS 1-1-2017	Aantal leerlingen LBA 1-1-2017	Verdeelsle TWO 2017	Regulier	TWO	Frictie-en transitie	Cofinanciering	Totaal
Alphen ad Rijn	108.918	0	24,10%	1.269.685	500.947	96.311	52.424	1.866.943
Hillegom	21.313	3.156	4,39%	248.451	91.244	18.846	10.258	358.541
Kaag & Braassem	26.377	4.016	3,62%	307.483	75.153	23.324	12.696	405.961
Katwijk	64.546	10.928	12,45%	752.429	258.773	57.075	31.067	1.068.277
Leiden	123.752	14.367	23,27%	1.442.609	483.675	109.428	59.564	2.035.713
Leiderdorp	27.129	4.139	4,98%	316.250	103.482	23.989	13.058	443.720



	Aantal inwoners CBS 1-1-2017	Aantal leerlingen LBA 1-1-2017	Verdeelsle TWO 2017	Regulier	TWO	Frictie-en transitie	Cofinanciering	Totaal
Lisse	22.713	3.371	3,82%	264.771	79.425	20.084	10.932	364.280
Nieuwkoop	27.914	0	3,86%	325.401	80.284	24.683	13.435	430.367
Noordwijk	25.865	3.590	4,02%	301.515	83.606	22.871	12.449	407.992
Noordwijkerhout	16.326	2.445	3,07%	190.316	63.873	14.436	7.858	268.626
Oegstgeest	23.209	3.978	3,69%	270.553	76.680	20.523	11.171	367.756
Teylingen	36.092	6.028	7,12%	420.734	148.067	31.915	17.372	600.716
Voorschoten	25.319	4.109		295.150	0	22.388	12.186	317.539
Zoeterwoude	8.371	1.271	1,62%	97.583	33.602	7.402	4.029	138.587
Totaal	557.844	61.398	100%	6.502.931	2.078.812	493.276	268.500	9.075.018

Te verrekenen, voor bestemming van het resultaat.

	Aantal inwoners CBS 1-1-2016	Aantal leerlingen LBA 1-1-2016	Verdeelsle TWO	Regulier	TWO	Frictie-en transitie	Cofinanciering	Totaal - = te ontvangen door gemeente
Alphen ad Rijn	108.918	0	24,1%	-1.098	10.142	-83	-45	8.915
Hillegom	21.313	3.156	4,4%	-644	-14.030	-49	-27	-14.750
Kaag & Braassem	26.377	4.016	3,6%	-701	-10.645	-53	-29	-11.427
Katwijk	64.546	10.928	12,4%	2.413	-5.434	183	100	-2.738
Leiden	123.752	14.367	23,3%	-2.452	15.179	-186	-101	12.440
Leiderdorp	27.129	4.139	5,0%	639	1.076	48	26	1.789
Lisse	22.713	3.371	3,8%	861	-9.830	65	36	-8.868
Nieuwkoop	27.914	0	3,9%	-3.048	15.785	-231	-126	12.380
Noordwijk	25.865	3.590	4,0%	1.179	-7.205	89	49	-5.889
Noordwijkerhout	16.326	2.445	3,1%	-663	-5.579	-50	-27	-6.320
Oegstgeest	23.209	3.978	3,7%	2.165	2.716	164	89	5.135
Teylingen	36.092	6.028	7,1%	2.438	8.678	185	101	11.402
Voorschoten	25.319	4.109	0,0%	1.093	0	83	45	1.220
Zoeterwoude	8.371	1.271	1,6%	-2.180	-853	-165	-90	-3.289
Totaal	557.844	61.398	100%	0	0	0	0	0



6.2 Overzicht bijdragen gemeenten

Overzicht bijdragen gemeenten	Totaal	Alphen ad Rijn	Hillegom	Kaag & Braassem	Katwijk	Leiden	Leiderdorp
Speerpunten Maatschappij	471.793	92.117	18.025	22.308	54.589	104.663	22.944
Uitvoeringsonderdeel RBL	2.271.594	0	116.765	148.583	404.313	531.548	153.134
Lopende zaken Maatschappij	386.542	75.472	14.768	18.277	44.725	85.750	18.798
Domein Maatschappij	3.129.929	167.588	149.559	189.169	503.627	721.961	194.877
Speerpunten Economie	470.393	91.843	17.972	22.242	54.427	104.352	22.876
Lopende zaken Economie	28.452	5.555	1.087	1.345	3.292	6.312	1.384
Domein Economie	498.845	97.399	19.059	23.587	57.719	110.664	24.260
Speerpunten Leefomgeving	351.412	68.613	13.426	16.616	40.661	77.957	17.090
Lopende zaken Leefomgeving	900.942	175.907	34.421	42.600	104.245	199.865	43.814
Domein Leefomgeving	1.252.354	244.520	47.847	59.216	144.905	277.822	60.904
Speerpunten Netwerkmanagement	283.389	55.331	10.827	13.400	32.790	62.867	13.782
Lopende zaken Netwerkmanagement	168.891	32.976	6.453	7.986	19.542	37.467	8.213
Domein Netwerkmanagement	452.281	88.307	17.280	21.386	52.332	100.334	21.995
Programma Inhoudelijke Agenda	5.333.409	597.814	233.745	293.358	758.583	1.210.780	302.036
Programma Bestuur & Middelen	1.169.522	228.347	44.683	55.299	135.321	259.447	56.876
Totaal Reguliere Bijdragen (Excl. TWO & Frictie)	6.502.931	826.161	278.428	348.657	893.904	1.470.227	358.912
Programma Frictie	493.276	96.311	18.846	23.324	57.075	109.428	23.989
Programma TWO	2.078.812	511.596	77.124	64.443	253.407	498.499	104.564
Programma Cofinanciering	268.500	52.424	10.258	12.696	31.067	59.564	13.058
Totaal Gemeentelijke Bijdragen (incl. TWO & Frictie)	9.343.518	1.486.491	384.656	449.120	1.235.454	2.137.718	500.523
Waarvan : Bureau Leerplicht (RBL)	2.271.594	0	116.765	148.583	404.313	531.548	153.134
Waarvan: Regionale commissie Beroep en Bezwaar	212.500	42.741	8.364	10.351	25.329	48.562	10.646

Overzicht bijdragen gemeenten (vervolg)	Lisse	Nieuwkoop	Noordwijk	Noordwijkerhout	Oegstgees	Teylingen	Voor- schoten	Zoeter- woude
Speerpunten Maatschappij	19.209	23.608	21.875	13.808	19.629	30.525	21.413	7.080
Uitvoeringsonderdeel RBL	124.720	0	132.822	90.460	147.177	223.023	152.024	47.024
Lopende zaken Maatschappij	15.738	19.342	17.922	11.313	16.082	25.009	17.544	5.800



Overzicht bijdragen gemeenten (vervolg)	Lisse	Nieuwkoop	Noordwijk	Noordwijkerhout	Oegstgees	Teylingen	Voor-schoten	Zoeter-woude
Domein Maatschappij	159.667	42.950	172.620	115.580	182.888	278.557	190.982	59.904
Speerpunten Economie	19.152	23.538	21.810	13.767	19.571	30.434	21.350	7.059
Lopende zaken Economie	1.158	1.424	1.319	833	1.184	1.841	1.291	427
Domein Economie	20.311	24.962	23.129	14.599	20.754	32.275	22.641	7.486
Speerpunten Leefomgeving	14.308	17.584	16.294	10.285	14.620	22.736	15.950	5.273
Lopende zaken Leefomgeving	36.682	45.082	41.773	26.367	37.484	58.290	40.891	13.520
Domein Leefomgeving	50.990	62.667	58.067	36.652	52.104	81.026	56.841	18.793
Speerpunten Netwerkmanagement	11.538	14.181	13.140	8.294	11.790	18.335	12.862	4.253
Lopende zaken Netwerkmanagement	6.877	8.451	7.831	4.943	7.027	10.927	7.666	2.534
Domein Netwerkmanagement	18.415	22.632	20.970	13.237	18.817	29.262	20.528	6.787
Programma Inhoudelijke Agenda	249.384	153.210	274.786	180.068	274.564	421.120	290.991	92.970
Programma Bestuur & Middelen	47.618	58.522	54.226	34.228	48.658	75.667	53.081	17.550
Totaal Reguliere Bijdragen (Excl. TWO & Frictie)	297.002	211.732	329.012	214.295	323.221	496.787	344.073	110.520
Programma Frictie	20.084	24.683	22.871	14.436	20.523	31.915	22.388	7.402
Programma TWO	69.432	96.249	76.292	58.207	79.618	156.742	0	32.637
Programma Cofinanciering	10.932	13.435	12.449	7.858	11.171	17.372	12.186	4.029
Totaal Gemeentelijke Bijdragen (incl. TWO & Frictie)	397.450	346.100	440.625	294.796	434.534	702.815	378.648	154.588
Waarvan : Bureau Leerplicht (RBL)	124.720	0	132.822	90.460	147.177	223.023	152.024	47.024
Waarvan: Regionale commissie Beroep en Bezwaar	8.913	10.954	10.150	0	9.108	14.163	9.936	3.285

De gemeentelijke bijdragen in deze paragraaf zijn inclusief de budgetten die gedurende het jaar zijn toegevoegd zoals Fietsknooppunten, W4/A4 en speerpunt aanpak leegstand (en verdeeld naar de gemeenten die daarin hebben geparticipeerd). Voor verdere onderbouwing verwijzen wij naar de Turap.



6.3 Overzicht subsidies

Overzicht inkomende subsidies 2017

Subsidie verstrekker	Project omschrijving	Subsidie toekenning 2017	Ontvangen bedrag in 2017	Nog te ontv.
Programma Inhoudelijke agenda				
Provincie Zuid-Holland				
	Bijdrage CVV 2017	300.000	300.000	-
	Voorschot kosten beheersorganisatie CVV 2017	45.000	45.000	-
	Gedragsbeïnvloeding verkeersveiligheid	590.630	590.630	-
	Ruimte en Energie Ateliers	20.000	20.000	-
	Warmte Transitie Atlas	18.750	18.750	-
Gemeente Leiden				
	Uitvoering RMC-functie	480.407	480.407	-
	Kwalificatieplicht	343.466	343.466	-
	Project VSV	106.110	106.110	-
	Totaal	1.904.363	1.904.363	-

Overzicht uitgaande subsidies 2017

Project omschrijving	Subsidie ontvanger	Subsidie toekenning	Toegekend bedrag 2017
Cofinanciering			
	Instrumentation for Space	25.000	25.000
	Bijdrage taalakkoord	25.000	25.000
	Nationaal Park Hollandse Duinen	12.100	12.100
	Back on Track	100.000	100.000
	Levend Lab	32.670	32.670
	Labs2meet	50.000	50.000
	Totaal	244.770	244.770



6.4 Investerings- en financieringsstaat

Activum	Aanschaf waarde 1/1/2017	Afschrijving tm 1/1/2017	Boek waarde 1/1/2017	Uitgaven	Inkomsten	Aanschaf waarde 31/12/2017	Afschrijving 31/12/2017	Extra afschrijving	Afschrijving 31/12/2017	Boek waarde 31/12/2017	Rente	Kap. lasten
ICT verhuizing 2016	74.552	-	74.552	-	-	74.552	14.910	-	14.910	59.642	-	14.910
Meubilair 2016	84.289	-	84.289	-	-	84.289	8.429	-	8.429	75.860	-	8.429
Totaal	158.841	-	158.841	-	-	158.841	23.339	-	23.339	135.502	-	23.339



6.5 Verloopoverzicht overlopende activa

Omschrijving specifieke uitkering	Saldo per 1 januari 2017	Toevoegingen	Ontvangen bedragen	Saldo per 31 december 2017
Subsidie Actieprogramma (mjp) Verkeersveiligheid 2015	82.271		82.271	0
Lokale activiteiten gedragsbeïnvloeding 2015	19.178		19.178	0
Kwaliteitsverbetering Fietsrouten netwerk Holland Rijnland	33.000		33.000	0
Subsidie Actieprogramma (mjp) Verkeersveiligheid 2016	35.876		35.876	0
Uitvoeringskosten CVV 2016	45.000		45.000	0
Totaal	215.326		215.325	0



6.6 Staat van reserves

Reserves	Stand 1/1 2017	Toevoeging 2017	Onttrekking 2017	Bestemming resultaat 2016	Boekwaarde 31/12 2017
ALGEMENE RESERVE					
8700001 Algemene Reserve	106.868	123.015	-229.883		0
ALGEMENE RESERVE	106.868	123.015	-229.883	0	0
BESTEMMINGSRESERVES					
8710001 Reserve decentrale arbeidsvoorwaarden	20.289	0	-20.289		0
8710002 Reserve BWS Duin en Bollenstreek	90.221	0	-90.220		1
8710003 Reserve overlopende algemene projecten	64.392	0	-64.392		0
8710004 Reserve mobiliteitskosten	20.884	0	-20.884		0
8710006 Reserve RBL	45.882	0	0		45.882
8710007 Reserve cofinanciering	0	150.000	0		150.000
8710008 Reserve werkagenda jeugdhulp	0	67.000	0		67.000
8710010 Reserve onderwijsarbeidsmarkt	0	122.227	0		122.227
BESTEMMINGSRESERVES	241.668	339.227	-195.785	0	385.110
TOTAAL RESERVES	348.536	462.242	-425.668	0	385.110

Reserves

Algemene Reserves:

Algemene Reserve

Doel van de reserve

Dekkingsmiddel bij het opvangen van financiële tegenvallers en calamiteiten.

Mutaties 2017

Toevoegingen:

- TWO € 123.015

Onttrekkingen:

- Resultaat 2016 reguliere taken € 112.476
- Bijdrage positief resultaat 2015 aan tekort 2016 € 117.407

Bestemmingsreserves:

Reserve decentrale arbeidsvoorwaarden

Doel van de reserve

Opvangen van de gevolgen van wijzigingen in de centrale arbeidsvoorwaarden.

Mutaties 2017



Toevoegingen:

- geen

Onttrekkingen:

- Opheffen reserve € 20.289

Reserve BWS Duin en Bollenstreek

Doel van de reserve

Opvangen toekomstige renteschommelingen.

Mutaties 2017

Toevoegingen:

- geen

Onttrekkingen:

- Opheffen reserve € 90.220

Reserve overlopende algemene projecten

Doel van de reserve

Ter dekking van nog uit te voeren algemene projecten waarvan de aanvang doorgeschoven is naar volgende jaren.

Mutaties 2017

Toevoegingen:

- geen

Onttrekkingen:

- Opheffen reserve € 64.392

Reserve mobiliteitskosten

Doel van de reserve

Ter dekking begeleiding boventalligen.

Mutaties 2017

Toevoegingen:

- geen

Onttrekkingen:

- Opheffen reserve € 20.884

Reserve Regionaal Bureau Leerplicht

Doel van de reserve

Ter dekking onverwachte kosten.

Mutaties 2017

Toevoegingen:

- geen

Onttrekkingen:

- geen

Reserve Cofinancieringsfonds

Doel van de reserve

Ter dekking van bijdragen aan projecten.

Mutaties 2017



Toevoegingen:

- T.b.v. Leidse Instrumentenmakers School € 100.00
- T.b.v. Taalhuizen - aanpak laaggeletterdheid € 50.000

Onttrekkingen:

- geen

Reserve werkagenda jeugdhulp

Doel van de reserve

Door de deelnemende gemeenten zijn aanvullende middelen bij elkaar gebracht om de gewenste transformatie in de Jeugdhulp te versnellen

Mutaties 2017

Toevoegingen:

- Instellen reserve € 67.000

Onttrekkingen:

- geen

Reserve onderwijsarbeidsmarkt

Doel van de reserve

Activiteiten onderwijsarbeidsmarkt.

Mutaties 2017

Toevoegingen:

- Afwikkeling RPA Rijn Gouwe € 122.227

Onttrekkingen:

- geen



6.7 Staat van voorzieningen

Voorzieningen	Boekwaarde 1/1/2017	Toevoeging 2017	Vrijval 2017	Aanwending 2017	Boekwaarde 31/12/2017
VOORZIENING DERDEN VERKR. SPEC. BESTEM					
8710604 Voorziening BWS Leidse Regio I	379.361	0		-379.361	0
8710605 Voorziening BWS Leidse Regio II	265.417	0		-265.417	0
VOORZIENING DERDEN VERKR. SPEC. BESTEM	644.778	0	0	-644.778	0
TOTAAL VOORZIENINGEN	644.778	0	0	-644.778	0

Toelichting op de aard, reden en mutatie in de voorzieningen voor verplichtingen en risico's:

Voorzieningen door derden bekleemde middelen met een specifieke bestemming

- Voorziening BWS Leidse Regio I

Doel van de voorziening

In het kader van het Besluit Woninggebonden Subsidies zijn in de jaren 1992, 1993 en 1994 verplichtingen aangegaan. Deze verplichtingen lopen in de Leidsche regio naar verwachting tot en met het jaar 2017. De budgetten worden uitgekeerd in het jaar dat projecten worden gereed gemeld.

Toevoegingen:

- geen

Onttrekkingen:

- Subsidies € 351.489 (gemeente Leiden Trekvaartplein € 136.134 en RWC € 73.059, gemeente Voorschoten Sociale Huurwoningen € 142.296)
- BWS € 27.872

- Voorziening BWS Leidse Regio II

Doel van de voorziening

Van het totale budget dat voor deze regio beschikbaar was in het kader van het Besluit Woninggebonden Subsidies lijkt een gedeelte niet nodig te zijn. Dat gedeelte is opgenomen in een aparte voorziening. Blijkt het budget inderdaad niet nodig te zijn, wordt het in 2017 uitgekeerd aan de betreffende gemeenten.

Mutaties 2017

Toevoegingen:

- geen

Onttrekkingen:

- BWS € 265.417



6.8 Staat van overlopende passiva

Omschrijving	Saldo per 1 januari 2017	Toevoeging	Verminderings Vrijval	Aanwending	Saldo per 31 december 2017
RIF gelden	27.257.004	9.500.001		6.327.690	30.429.315
RIF rente	1.243.996			45.670	1.198.326
Sub-totaal RIF-project:	28.501.000	9.500.001	0	6.373.360	31.627.641
Zuidvleugel Zichtbaar Groener (ZZG)	234.360		156.060		78.300
Landschapsfonds (voorheen: Groenprogr. Gebiedsfonds Groenblauwe diensten)	47.520				47.820
Landschapsontwikkelingsplan (LOP) Rijn- en Veenstreek	55.129				55.129
Sub-totaal projecten Programma Inhoudelijke Agenda:	337.009	0	156.060	0	181.249
Totaal	28.838.009	9.500.001	156.060	6.373.360	31.808.890

Toelichting op de aard, reden en mutatie in de overlopende passiva:

RIF-projecten

1. In totaal is er door de 12 deelnemende gemeenten een bedrag van € 9.454.330 gestort. Aan renteopbrengsten is een bedrag van € 45.670 vanuit de gerealiseerde renteopbrengsten RIF overgeboekt, waardoor het totaal komt op € 9,5 mln. In het kader van het Regionaal Groenprogramma is in 2017 een bedrag van € 1.326.924 betaald voor aantal projecten. Aan het GOM is weer de jaarlijkse subsidie van € 666.666 overgemaakt.
2. Aan de Provincie Zuid-Holland is voor de Rijnlandroute een bedrag van 30,0 mln. betaald, met betrekking tot de 7e termijn bestuursovereenkomst HOV-net is er een bedrag van € 2.488.600 betaald en voor de 3e termijn HOV buscorridor Noordwijk-Schiphol 5,0 mln. Aan het eind van het boekjaar 2017 bedraagt het RIF-saldo € 31.627.640. Meer informatie over de RIF is vermeld in het jaarverslag bij 2.3.3 Onderdeel Regionaal Investeringsfonds.
3. In 2017 is er geen bedrag aan rente aan deze post toegevoegd. Wel is het jaarlijkse bedrag aan rente van € 234.300.

Projecten Programma Inhoudelijke Agenda

4. De laatste regionale bijdrage vanuit de ZZG-overeenkomst voor het project Ghoibos is in 2016 verplicht voor een bedrag van € 78.300. Voor de bestemming van het resterende bedrag à € 156.060 heeft het Algemeen Bestuur op 6 juli 2016 besloten om dit geld te reserveren voor het Landschapsfonds. Eind 2017 heeft het AB hierover een definitief besluit genomen.



5. Het Landschapsfonds, heeft begin 2018 alsnog een bestemming gegeven aan deze post zodat dit bedrag in 2018 wordt aangewend.



