

Deelprogramma Groen

Holland Rijnland: de Tuin van Holland



"De vruchten, wortels en moeskruiden groeijen er in overvloed, en zijn van eene uitmuntende hoedanigheid. Men maakt er de beste boter van het land, drinkt er het beste bier en eet er het beste brood; 't geen, gevoegd bij de schoonheid der gezigten, aldaer veel adeldom en rijke lieden lokt."

De nieuwe reisiger of Beschryving van de oude en nieuwe waerelt, ...
Door Joseph de La Porte (1776)

Juni 2014

Inhoudsopgave

1.	Inleiding.....	3
2.	Het verhaal van de streek.....	4
	2.1 Identiteit als mededragers van het deelprogramma.....	4
	2.2 De kracht van de streek.....	4
	2.3 Water als verbindende schakel tussen stad en ommeland.....	5
	2.4 Erfgoedlijnen.....	6
	2.5 Streekproducten.....	7
	3.1. Groen Blauwe Dooradering.....	10
4.	Thema's.....	12
	4.1. Streekproducten en poorten.....	12
	4.2. De Gouden Eeuw: Nederland in een notendop langs de trekvaarten.....	13
	4.3. De kleur van het landschap: meer kleur voor recreant en flora en fauna.....	14
	4.4. Plassen en meren: fietsen en varen langs molens en water.....	15
	4.5. Veenweide en droogmakerijen: waar natuur en cultuurhistorie elkaar ontmoeten.....	16
5.	Netwerkend Samenwerken.....	18
	5.1. Convenant Heineken.....	18
6.	Hoe nu verder.....	19

1. Inleiding

Voor u ligt het concept deelprogramma van de provinciale Groenagenda voor Holland Rijnland 2014/2015. In deze nota worden de kaders aangegeven waarbinnen projecten zullen worden beoordeeld vanuit zowel de provinciale- als regionale invalshoek.

Binnen het Uitvoeringsprogramma Groen 2013 van de provincie Zuid-Holland zijn voor Holland Rijnland een aantal prioriteiten benoemd. De provinciale inzet voor het gebied is vooral gericht op de relatie stad-land. Via de Europese pilot Mijn Groen - Ons Groen¹ stellen provincie en regio gezamenlijk een toekomstvisie op voor de drie provinciale landschappen (Duin, Horst en Weide; Land van Wijk en Wouden en Hollands Plassengebied). Inwoners en bedrijven zijn betrokken bij het ontwerpen van een groenblauwe dooradering van het landschap. Vooruitlopend hierop wordt het recreatieve netwerk versterkt (poorten en wandelpaden).

Een extra element vanuit de regio is het versterken en gebruiken van de unieke agrarische geschiedenis en identiteit van Holland Rijnland.

Het ligt in de bedoeling om in september de projecten voor 2014 te presenteren.

¹ Mijn groen - Ons groen is onderdeel van het INTERREG-project GIFT-T! en wordt medegefinancierd door de Europese Unie. Partners zijn de regio's Kent, Liverpool, Antwerpen en Brussel en de universiteiten Wageningen UR en Luik.



2. Het verhaal van de streek

2.1 Identiteit als mededragers van het deelprogramma

De geschiedenis van een gebied wordt meestal beschreven vanuit de stad. Van bekende bestuurders, wetenschappers en de sociaal-culturele achtergronden van de burgerij is meestal alles in detail bekend. Wat er in de ommelanden gebeurde is vaak een "black box". Boeren zijn niet zulke schrijvers en goede statistieken zijn er pas van na de negentiende eeuw. Maar het is juist de agrarische geschiedenis van Holland Rijnland, die ronduit fascinerend is.

Binnen het Europees project Mijn Groen - Ons Groen is aan vele burgers, boeren en bedrijven rond Leiden en Alphen gevraagd wat zij als klant van Groen en Landschap belangrijk vinden. De eigen identiteit van het landschap en het "verhaal van de streek" lijken in een mondialiserende samenleving steeds belangrijker.

Een tweede reden om binnen het deelprogramma identiteit als mededragers van het programma op te nemen is de koppeling die wordt gemaakt met het programma "Erfgoedlijnen" van de Provincie Zuid-Holland. Naast het Uitvoeringsprogramma Groen van de Provincie Zuid-Holland, waarvoor Provinciale Staten op 10 oktober 2013 de financiële kaders hebben vastgesteld, is dit het programma waar een belangrijk deel van de financiering vandaan zal komen. Het ligt in de bedoeling beide Provinciale uitvoeringsprogramma's zoveel mogelijk te koppelen.

2.2 De kracht van de streek

Rijnland was in de Gouden Eeuw een duidelijk aanwezige en herkenbare regio binnen Holland. Rond Leiden is de eerste gespecialiseerde veeteelt in de wereld ontstaan. Op de nieuwe graslandpolders, met zoetboeren rond de stad, kaas en boterboeren hier rondom gelegen en langs de Oude Rijn de vetmesterij en de fokkerij op afstand in Groningen. Holland Rijnland had een eigen koe (welke streek kan dat zeggen), de Blaarkop met als hoofddistricten Sassenheim en Alphen en met als centrale markt Leiden.

Achter de duinen lagen de landgoederen waar veeteelt en tuinbouw (klein fruit, artisjok, asperge) werd gecombineerd. Het is een landschap dat in de Gouden Eeuw werd geëxporteerd naar Pruisen (Hollandereien), Polen en Zweden.



In een van de eerste toeristische beschrijvingen van Holland Rijnland (*Les Délices de la Hollande*, 1651, tweede druk 1655) beschrijft Jean Nicolas Parival de omgeving van Leiden als de Tuin van Holland. Na de val van Antwerpen (1584) hebben de tienduizenden Vlamingen die naar Holland zijn gevlucht zowel de Bourgondische Keuken als de kennis van vele nieuwe groenten meegenomen. Onder leiding van Clusius wordt de Hortus Botanicus het centrum van deze kennis, wordt Leiderdorp het centrum van de warmoezeniers en de geestgronden het centrum van de artisjok, klein fruit en aspergeteelt. *De schoonheid der gezigten in het landschap* was reden tot bouw van landhuizen door de rijke

handelsheren uit de steden. In de tuinen rond hun landhuizen lieten zij planten en bloemetjes van buiten de streek planten; wat nu onze beroemde stinzenplanten zijn. Clusius nam uit Turkije

een tulpenbol mee naar Holland. En tot welke nieuwe vergezichten, internationale handel en nieuwe agricultuur dat heeft geleid, daarvan weet men alles in wat wij nu de Bollenstreek noemen.

In de Gouden Eeuw ligt in onze regio het culinaire centrum van de wereld. Specerijen vanuit de Oost zorgen voor gerechten als asperges met nootmuskaat, frikedillen, koolsla (coleslaw), die een, voor de wereld tot op dat moment, ongekende rijke burgerij consumeerde. Een burgerij die deze rijkdom in de eerste stillevenen heeft tentoongesteld.

Vanuit de zeedorpen Katwijk en Noordwijk werden dagelijks duizenden vissen naar de Leidse Markt gebracht (in 1613 op een dag maar liefst 30.000 schelvisen). Klein fruit ging vanuit Noordwijk naar Amsterdam en rondom Leiden ontstaat de eerste gespecialiseerde veeteelt ter wereld met een eigen koe, de Blaarkop.

De Leidse boter was wereldberoemd en de Leidse Kaas basisvoedsel op de schepen van de VOC en de walvisvaarders (magere Leidse kaas gaat niet zweten). Zoetboeren direct rondom de stad bevoorraadden de burgerij en de kaas en boterboeren lagen weer wat verder op enige afstand van de stad. De Leidse boter werd vermaard aan de Engelse en Franse hoven en de asperges vonden hun aftrek in Rusland en Frankrijk. Alphen werd het overstappunt van de trekvaarten van Amsterdam/Rotterdam en Leiden/Utrecht. Nog steeds is het gebied het centrum van zelfkazende boeren en levert de streek jaarlijks de Nederlandse kaaskampioen op. En dat de rijkdom in de streek heeft geleid tot de teelt van siergewassen zoals tulpen, narcissen en hyacinten is mede dankzij het sprekende expositiecentrum met de jaarlijkse bloemententoonstelling in de Keukenhof in de hele wereld bekend.

2.3 Water als verbindende schakel tussen stad en ommeland

De afgelopen decennia is de relatie tussen stad en ommeland langzaam afgebrokkeld. Het is de ambitie binnen het deelprogramma om de eeuwenoude relatie tussen stad en omgeving nieuw leven in te blazen. Gedacht kan worden aan sloepen- en kanoroutes, het bereikbaar maken van het provinciale basistoernetwerk vanuit de stad, historische routes tussen de steden en de revitaliseren van trekvaarten.

In de twaalfde en dertiende eeuw verzandde de Oude Rijn bij Katwijk en werden er vanaf de Oude Rijn door een vijftiental ambachten rond Leiden een aantal kanalen naar het noorden gegraven waardoor het overtollige water uit Rijnland in het IJ bij Spaarndam kon afwateren. Het Hoogheemraadschap van Rijnland ontstond. Via de Zijl en Does bij Leiden, de Heimanswetering en Oude Wetering bij Alphen en het doortrekken van de Gouwe naar de Oude Rijn (1242), ontstond de zogeheten "binnendune route", een veilige route die de Hanze (Hamburg en Lübeck) en Vlaanderen verbond. Op deze route ontstonden in de dertiende eeuw Amsterdam, Leiden en Gouda.

Leiden werd een nationaal zeer gunstig gelegen centrum met een zeer dicht netwerk van honderden kilometers waterwegen. Door haar centrale ligging speelde de stad een belangrijke rol als regionaal centrum. Niet alleen de vele trekvaarten naar andere steden bepaalden dit belang. Voor de bevolking van het omliggende platteland vormde de stad de dichts bijzijnde markt in dubbele betekenis: zelf vond ze er een afzet voor haar producten, terwijl ze er zich omgekeerd ook goederen kon aanschaffen. De integratie van stad en platteland viel op dit punt bijna volledig samen met Leiden en het territorium van Holland Rijnland. Leiden kende in de zeventiende eeuw niet minder dan 53 marktveren in vergelijking met andere regionale centra een bijzonder goede ontsluiting van het ommeland.

Alphen (Oudshoorn) werd een belangrijk knooppunt voor passagiers, goederen en in later tijd voor de distributie van nationale en internationale post. De herbergen "de prins van Oranje" en

“de Star” bij Oudshoorn waren overstappunt voor de trekschuiten naar Amsterdam, Rotterdam, Leiden en Utrecht. In herberg “de Prins van Oranje” werd alle post uit deze steden geordend en door de gehele wereld verzonden. Alle “Binnenlandsvaarders, die van Amsterdam, Haarlem, ja uit geheel Gelderland, Overijssel, Vriesland en Groningen, naar Zeeland, Brabant, Vlaanderen, en zelfs naar Keulen, of van daar weder terug willen, moeten hunnen doortogt door de Oude Wetering nemen; 't welk in 't Dorp leven en welvaart maakt. Men vindt hier Scheepstimmerwerven, Zeilemaakers en alles wat tot behoef van de Scheepvaart kan dienen. Tot derzelver gemak en veiligheid staat hier aan den kant van de Leidsche Meer een hooge houten Vuurbaak.”

In de negentiende en twintigste eeuw werd de relatie tussen stad en ommeland steeds minder bepaald door waterwegen en verdampte het enorme voordeel van Leiden in vergelijking met andere regionale centra wat betreft de betere verbinding over het water. Zowel de (inter)nationale knooppunten Leiden en Alphen, als de interactie tussen stad en land kwamen op een laag pitje te staan.

Stad en platteland gingen niet meer functioneel in elkaar over en kenden vanaf het midden van de twintigste eeuw zelfs een bijna gescheiden ontwikkeling.

Het is in dit programma dat we proberen de historisch sterke verbondenheid tussen stad en ommeland weer nieuw leven in te blazen. Het vermarkten van streekproducten in de stad, de recreant als klant van het ommeland en het verbeteren van de bestaande vele historische vaarwegen voor sloepen, kano en zeilboot zijn de belangrijkste onderdelen waar de komende jaren de provincie en de gemeenten in gaan investeren.

2.4 Erfgoedlijnen

In Holland Rijnland liggen belangrijke erfgoedlijnen: de langoederenzone, de Atlantikwall, de Limes, de Oude Hollandse Waterlinie en de erfgoedlijn historische trekvaarten. De komende twee jaar wil de provincie Zuid-Holland investeren in het behoud, versterken en verbinden van deze erfgoedlijnen.

Op de hele wereld zijn er weinig plekken waar je in een kwartiertje fietsen twintig eeuwen geschiedenis tegenkomt zoals hier in Holland Rijnland: een noordelijk uithoekje van het Romeinse rijk, landschapsvormen uit de middeleeuwen, boerennatuur, kunstig aangelegde landgoederen, afgegraven binnenduinen en veen, drooggemalen polders, historische steden, trekvaarten en afwateringskanalen, vestingen, bunkers, molens, pakhuizen en kerken. De neerslag van eeuwen menselijke bedrijvigheid; van werken, bidden, dromen, vechten, winnen, verliezen, en telkens steeds weer opnieuw beginnen. Het is het verhaal van Zuid-Holland. Al dat erfgoed bij elkaar vormt een immens kapitaal: voor bewoners, recreanten, bedrijfsleven en toeristen.

De geschiedenis is een aanknopingspunt om de rest van het omringende landschap te ontdekken. Goed in het landschap ingepaste archeologische vindplaatsen, forten en andere relicten verhogen de belevingswaarde van het landschap en voegen een extra verhaallijn toe. Routes langs en door onderdelen van de erfgoedlijnen verhogen de keuzes in het netwerk van paden en routes dat in het landschap ontstaat.

Het verbinden van de erfgoedlijnen met streekproducten en netwerken vergroot de mogelijkheden om kennis te maken met de rijke en diverse geschiedenis van het landschap van Holland Rijnland. Ondernemers zijn geïnteresseerd in de kansen die de thema's van de erfgoedlijnen bieden. Door hun initiatieven te koppelen aan landschappelijk thema's ontstaan nieuwe arrangementen en stad-landverbindingen.

2.5 Streekproducten

Holland Rijnland stond bekend als de Tuin van Holland. Vanuit het kenniscentrum De Hortus Botanicus van Leiden werden onder leiding van Clusius de tulpenbol, asperge en andere "nieuwe" groenten verbouwd rondom de stad. De geestgronden waren het centrum van zowel de aspergeteelt als de bollenteelt in Nederland. Het veenweidegebied rondom Leiden bevoorradde de steden met producten als Leidse kaas en Leidse Boter. De kwaliteit van de boter- en kaasbereiding was zo hoog dat het gebied rondom Leiden tot voor kort het laatste bolwerk in Nederland was van zelfkazende boeren. Veel van de producten vonden aftrek buiten de streek. Asperges naar Rusland en Frankrijk, bloembollen over de hele wereld, kleinfruit naar Amsterdam, Leidse Kaas bij de bevoorrading van de VOC-schepen, de Franse marine en de walvisvaarders en de Leidse Boter naar de hoven van Engeland en Frankrijk. Nu nog is Wijk en Wouden het centrum van de zelfkazende boeren en levert de streek continu Nederlandse kampioenen.

Het vermarkten van de specifieke Holland Rijnlandse producten kan zowel bijdragen aan de verbreding van de landbouw als het verbinden van de stad met het platteland. Projecten die aan deze dubbeldoelstelling voldoen zullen in het deelprogramma een hoge prioriteit krijgen.

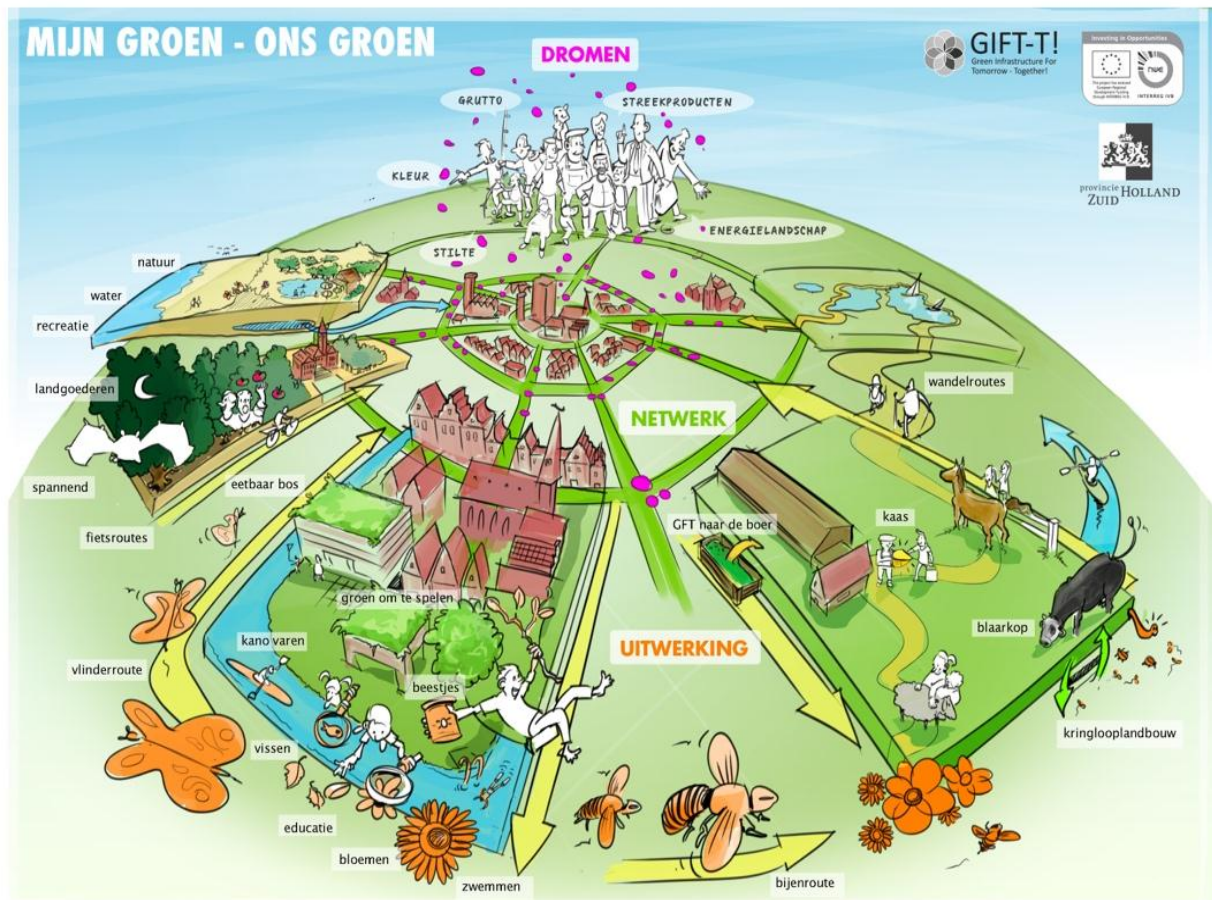
Overigens maakt de landbouw niet alleen gebruik van de kracht van het verleden (streekeigen producten), maar richt zich ook op nieuwe vraagstukken, zoals energieproductie, de biobased economy, de verduurzaming van het veenweidegebied en versterking van de biodiversiteit. Innovatie is daarbij een sleutelwoord. Nieuwe partners zoals Heineken, spelen daarbij een belangrijke rol.

3. Groenstructuur Deelprogramma Holland Rijnland

In de provinciale Beleidsvisie Groen staan stad-landrelaties centraal. Gekozen is voor het investeren in Groen Blauwe Dooradering in plaats van het opnieuw aankopen en inrichten van gronden ten behoeve van natuur (EHS) en recreatie (Recreatie Om De Stad). Een beleidswijziging en bezuinigingen vanuit het Rijk zijn hier debet aan.

De provinciale prioriteiten zijn het verbeteren van het recreatief routenetwerk, het geven van een kwaliteitsimpuls aan recreatiegebieden en het landschap rond het stedelijk netwerk en een gezonde basis van de grondgebonden landbouw. De provincie wil de toegankelijkheid van het buitengebied voor stedelingen verbeteren, in dit geval de relatie tussen de steden Leiden, Alphen aan den Rijn en Zoetermeer en de omliggende provinciale landschappen Duin, Horst en Weide, Land van Wijk en Wouden en het Hollands Plassengebied.

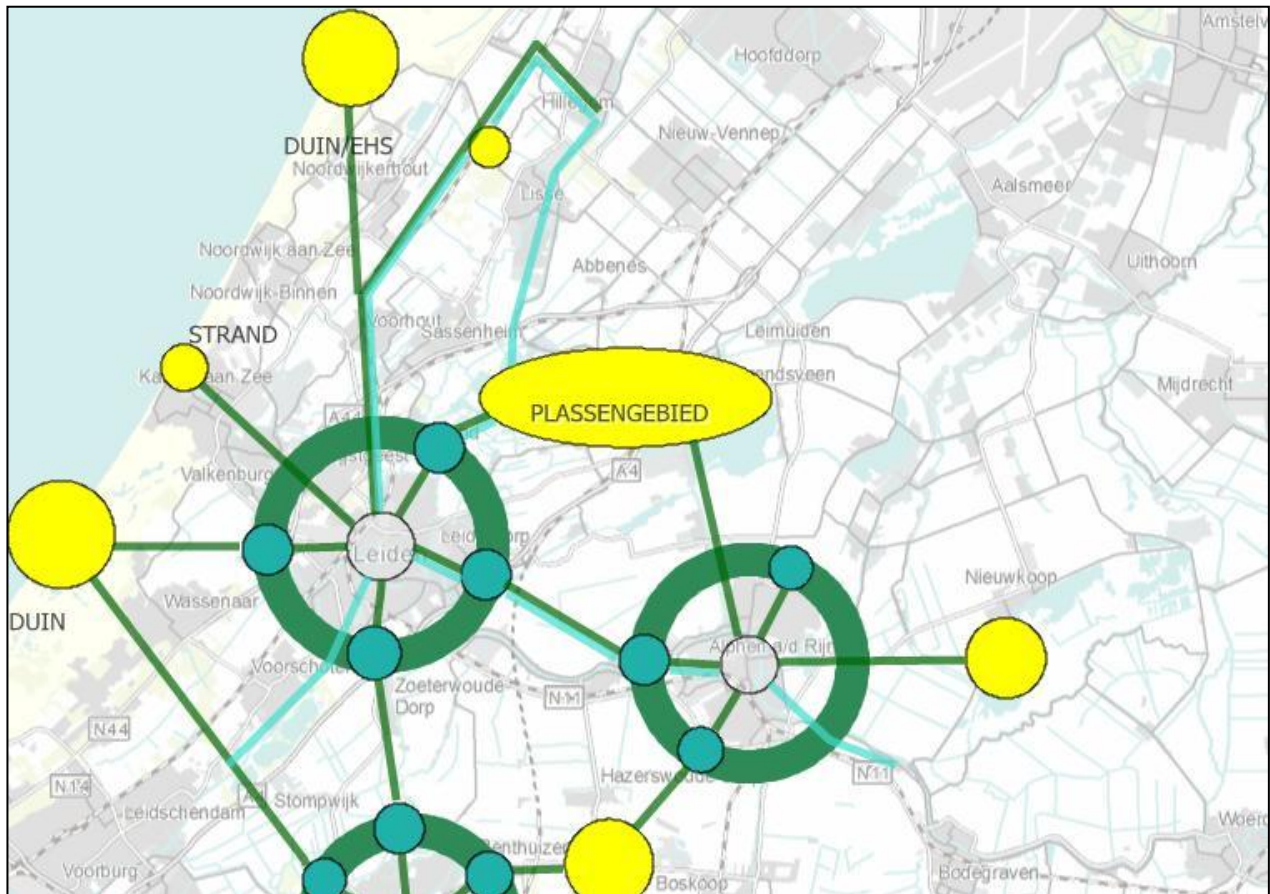
Binnen het Europese Interreg project Mijn Groen - Ons Groen wordt op basis van onderzoek bij de klant van het groen een Groen Blauwe Dooradering (GBDA) ontworpen waarbinnen de meeste doelen worden geconcentreerd en een hoog maatschappelijk rendement van investeringen in het groen worden verwacht.



Ook regio Holland Rijnland wil het unieke groene gebied van de regio en de recreatiemogelijkheden een flinke impuls geven. Met het Landschapsontwikkelingsplan Rijn- en Veenstreek werken de gemeenten Alphen aan den Rijn, Kaag en Braassem, Nieuwkoop en Rijnwoude samen met de regio aan het behouden, versterken en ontwikkelen van de landschappelijke kwaliteit van het gebied.

Met het Regionaal Groenprogramma willen de twaalf westelijke Holland Rijnland-gemeenten (Hillegom, Kaag en Braassem, Katwijk, Leiden, Leiderdorp, Lisse, Noordwijk, Noordwijkerhout, Oegstgeest, Teylingen, Voorschoten en Zoeterwoude) de groene ruimte versterken en de recreatieve verbindingen in en rond de stad en in en tussen de landschappen verbeteren. Het is belangrijk de openheid van het landelijk gebied te behouden en de cultuurhistorische elementen te versterken. Door betere verbindingen te maken tussen natuur, water en recreatie wordt het landelijk gebied goed bereikbaar, toegankelijk en aantrekkelijk. Aan projecten in de twaalf westelijke Holland Rijnland-gemeenten, die bijdragen aan de doelstellingen van het Regionaal Groenprogramma en daarmee aan het voorliggende deelprogramma, levert Holland Rijnland een bijdrage van 25% aan de inrichtingskosten.

3.1. Groen Blauwe Dooradering



Schematisch kent deze Groen Blauwe Dooradering (GBDA) twee concentrische ringen binnen en rondom een stedelijk gebied waarbij de brede groene buitenste cirkel de plek is waar stad en land elkaar vinden.

De verbindingen vanuit de stad richting groene recreatiegebieden buiten de directe stedelijke omgeving (Duin, Strand, Plassen, Bentwoud) kruisen deze buitenste ring en het ligt in de bedoeling juist op deze kruising te investeren in groene recreatiepunten rond Leiden, Alphen en Zoetermeer: Geerpolder, Boterhuispolder, Oostvlietpolder, Valkenburgse Meer, Transferia (HSL-infocentrum, Zoeterwoude), **Grote Polder**, etc.

Binnen het schema ontstaan als het ware taartpunten waardoor er vanuit de stad meerdere opties (vele taartpunten) voor ommetjes en fietsroutes ontstaan. Het verbeteren van de kwaliteit van bestaande recreatieve fietsroutes vanuit het stedelijk netwerk naar het groen is binnen de Beleidsvisie Groen van de Provincie Zuid-Holland als prioriteit opgenomen. Voor een 60tal verbindingen (waaronder een aantal in Leiden, Zoetermeer en Alphen aan den Rijn) is in het Uitvoeringsprogramma Groen van de Provincie geld gereserveerd.

Een tweede prioriteit ligt in het daadwerkelijk realiseren van deze tweede cirkel als onderdeel van de "taartpunten". Een rondje Kaag of het voor fietsers en wandelaars ontsluiten van de

Ruigenkade bij Leiderdorp (verbinding HSL-centrum met Oude Rijn) zijn voorbeelden. Maar ook wordt bijvoorbeeld een water-sloepenverbinding uitgewerkt langs de trekvaart van Leiden naar Hillegom en terug via de Ringvaart van de Haarlemmermeer.

Het groen-blauwe netwerk verbindt de stad met de omliggende gebieden. In deze gebieden is ruimte voor projecten die zijn gericht op het aantrekkelijker maken van het landschap voor de recreant. Binnen het Europees project Mijn Groen - Ons Groen zijn vanuit verschillende klanten / stakeholders van het groen een groot aantal voorstellen gedaan. Een opvallende gezamenlijke uitkomst is dat de stakeholders grote ingrepen in het landschap niet nodig achten. Meer ruimte voor recreatie bij de boer en meer kleur en bloemen zijn samenbindende elementen.

Nabij gelegen zijn de landgoederen van Duin-Horst en Weide, Keukenhof, De EHS gebieden Nieuwkoop en het Duingebied als belangrijke groene bestemmingen buiten het directe stedelijke netwerk opgenomen in de Beleidsvisie Groen van de Provincie. Zowel de bereikbaarheid als (natuur)kwaliteit van deze gebieden hebben een prioriteit.

Binnen Holland Rijnland liggen vanuit cultuurhistorie een aantal belangrijke erfgoedlijnen. Binnen het deelprogramma Holland Rijnland van de beleidsvisie Groen wordt prioriteit gelegd bij het verbinden van de erfgoedlijnen Trekvaarten en Landgoederen als cultuurhistorische drager van het gebied. In de verbinding Kust- Leiden – Alphen aan den Rijn ligt de erfgoedlijn Limes. Gestreefd wordt om de recreatieve ontsluiting en netwerk hier aan deze erfgoedlijn te koppelen.

Het bovenstaande schema is kaderstellend voor de subsidies die voor programma's vanuit Holland Rijnland door de Provincie mede zullen worden gefinancierd. Allereerst projecten binnen de buitenste ring en de verbindingen (taartpunten). Daarnaast het investeren in het tussen de stad gelegen gebied: Wijk en Wouden, Duin Horst en Weide en het Hollands Plassengebied. En tot slot investeringen in het vergroten van de bereikbaarheid van het groene gebied buiten de stad: de kwaliteit en toegankelijkheid van deze gebieden vergroten.

Ook kan cofinanciering worden gegeven bij projecten die landschappelijk gezien de erfgoedlijnen "landgoederen, Limes en trekvaarten" ondersteunen.

4. Thema's

Het is vanuit deze rijkdom dat het deelprogramma voor Holland Rijnland is opgebouwd. Daar waar de steden Leiden en Alphen de vorige eeuwen verbonden zijn geweest met de ommelanden en via de vele kanalen en veenstromen de stad bevoorraad werd, is deze onlosmakelijke verbinding losser en losser komen te staan.

Het is een van de kernthema's van de provinciale groenagenda om steden en omgeving opnieuw te verbinden. Naast stadslandbouw en het vermarkten van streekproducten gaat het ook om thema's als recreatie, plattelandsverbreding, kinderopvang en zorg. Maar ook de historische verbinding met de erfgoedlijnen landgoederen, Limes en trekvaarten heeft een plaats.

Het deelprogramma "De Tuin van Holland" kent een aantal thema's waarbinnen projecten worden ontwikkeld die alle minimaal twee doelen van de Groenagenda bedienen en samenhang hebben (geografisch en/of thematisch). Daarnaast wordt vanzelfsprekend een relatie gelegd met het Regionaal Groenprogramma van Holland Rijnland en de gemeenten zelf.

Een aantal thema's wordt onderscheiden:

- Streekproducten en poorten: van het agrarisch landschap naar ons agrarisch landschap
- De Gouden Eeuw: Nederland in een notendop langs trekvaarten
- De kleur van het landschap: meer kleur voor recreatie en flora en fauna
- Plassen en meren: fietsen en varen langs molens en water
- Veenweide en droogmakerijen: waar natuur en cultuurhistorie elkaar ontmoeten

4.1. Streekproducten en poorten

Ondernemers: het veenweidegebied van Holland Rijnland zit er vol mee. Rond 1090 heeft een van de graven van Holland, Floris II, aanzet gegeven voor de ontginning van het moerasgebied in deze omgeving. Uit die tijd stamt het 'slagenlandschap' met zijn lange en smalle kavels en vele watergangen. Het drooggemalen land bleek uitermate geschikt voor melkveehouderij, boerderijen verschenen op de hoger gelegen delen zoals bijvoorbeeld langs de Zoeterwoudse Weipoortse Vliet, , langs de Lage Waard in Koudekerk aan de Rijn en langs de Korteraarseweg in Nieuwkoop.

Deze lange geschiedenis van boeren in het veen heeft gezorgd voor een uitgebreid assortiment aan streekproducten van hoge kwaliteit. Met name de kaasboeren uit het gebied zijn beroemd en al meerdere malen landelijk in de prijzen gevallen. De kaasmakers stellen eer in hun werk, ze willen het beste product leveren. De agrariërs samen houden, als dragers van het landschap, dit deel van het Groene Hart aantrekkelijk voor recreant en toerist, die dol is op koeien in de wei. Het feit dat je als recreant en toerist daarbij zo goed kan genieten van de streekproducten maakt de aantrekkelijkheid van het gebied compleet.

Ondernemers zijn het en vernieuwers. Zo was ooit een Zoeterwoudse voorloper al actief met mineralenboekhouding terwijl de Rijk er pas over na aan het denken was. Leidse kaas-met-sleutels wordt hier gemaakt. Boerenboter van oudsher beroemd. Er werd een kaas ontwikkeld in hartjesvorm. Slow Food kaas zag het levenslicht, boerenijs en drinkyoghurt. Recreatie bij de boer is haast gemeengoed. Boerenlandgidsen vertellen over het bedrijf en landschap, agrariërs ontvangen scholen op boerderijateliers en vertellen kinderen over gezonde voeding. Ook duurzaamheid, dierenwelzijn en het sociale aspect wordt in de bedrijfsvoering ingepast: er zijn kringloopboeren in wording, er zijn natuurboeren en zorgboerderijen. Kortom er zijn veel boeren die 'genieters' van het landschap welkom heten!

En genieters zijn er volop. Het veenweidegebied van Holland Rijnland ligt in een gebied met zeer hoge bevolkingsdichtheid. Inwoners van steden als Leiden, Alphen aan den Rijn, Den Haag en Zoetermeer maken graag gebruik van de ruimtelijkheid van de open polders. Streekproducten vinden meer dan ooit afzet in deze grote markt. Zoals het in de Gouden Eeuw het culinaire centrum was zal het niet weer worden maar duidelijk is dat de vraag naar kwalitatief hoogwaardige producten van lokale herkomst weer toeneemt. Kunst, natuur en toeristen ontmoeten elkaar tegenwoordig bijvoorbeeld in de Zevensprong in Nieuwkoop. Tussen de plassen en de polders, aan de rand van het dorp met het natuurgebied Ruygeborg als achtertuin.

Deze 'genieters' moeten dan wel weten waar al dit heerlijk is te halen is en hoe men daar kan komen. Om deze 'trek naar het platteland' te kunnen faciliteren en begeleiden is het idee gebiedspoorten of recreatieve transferia ontwikkeld. Deze liggen aan de rand van de polders op herkenbare en bereikbare plekken vanwaaruit het platteland per voet, fiets of varende, verkend kan worden. Hier kan de auto geparkeerd worden, kan men informatie over het gebied verkrijgen en kan men met (huur)fiets van de natuur, de bedrijven en de streekproducten gaan genieten. Ter plekke kunnen streekproducten in winkeltjes worden aangeboden en/of arrangementen worden geboekt bij de boerenlandgidsen. Er wordt lokaal enorm veel georganiseerd maar van belang is vraag en aanbod op elkaar af te stemmen, om knelpunten in routes op te lossen en communicatie te faciliteren.

Door middel van samenwerking tussen overheden en bedrijven kan de vermarkting van de streekproducten de boost krijgen die behoud van ons agrarische werklandschap tot gevolg heeft.

4.2. De Gouden Eeuw: Nederland in een notendop langs de trekvaarten

De Bollenstreek ligt ten noorden en noordwesten van Leiden. Zoals de naam al aangeeft, is de Bollenstreek de regio waar veel van de Nederlandse bollenteelt plaatsvindt. De bollenmanie ontstond parallel aan de teelt van nieuwe groenten tegen het eind van de 16e eeuw en in de 17e eeuw. In den beginne werden vooral duinakkertjes en afgegraven stukken duin op landgoederen van de Haarlemse en Amsterdamse rijke kooplieden gebruikt ten behoeve van de bollen. Veel elementen uit deze rijke geschiedenis van de Gouden Eeuw zijn nog terug te vinden in het landschap en de bebouwing. Oude Tolhuizen, ruïnes, kastelen en buitenplaatsen, monumentale villa's en woonhuizen in de dorpskernen, industrieel erfgoed en agrarisch erfgoed, zoals boerderijen en traditionele bollenschuren. Daarnaast is juist door de landgoederen en het agrarisch grondgebruik voor tulpen, narcissen en hyacinten het gebied open gebleven en is de verstedelijking relatief beperkt gebleven ten opzichte van grote delen van de Randstad.

Ook ten zuiden van Leiden vormt het landschap (Duin, Horst en Weide) al zestig jaar een buffer tussen de steden Leiden en Den Haag. De identiteit van dit gebied leunt sterk op het eeuwenoude afwateringspatroon en de niet-verstedelijkte landschappen. Het gaat dan om het duinlandschap, de landgoederenzone Wassenaar, het kleinschalig polderlandschap, de strandvlakte Veenwatering, de Duivenvoordecorridor, Vlietland, het Hollands veenweidegebied en het droogmakerijlandschap Stompwijk.

De snelle economische ontwikkeling van de streek is mede het gevolg van de aanleg van de Haarlemmertrekvaart of Leidse vaart tussen Haarlem en Leiden in 1657. Aan het zuiden van Leiden is in de middeleeuwen de Vliet gegraven als verbinding tussen de Oude Rijn en de Schie. Deze vaarroutes, geschikt voor trekschuiten, voortgetrokken door een paard dat liep over het jaagpad, werd gebruikt voor goederenvervoer (onder andere voor bollen) zowel als personenvervoer. Juist doordat de trekschuit ook geschikt was voor personen, wordt het verhaal van de Trekvaart wel gezien als de oorsprong van de kosmopolitische mens. Ook de middenklasse kon ineens ver buiten de stad reizen, vanwege de betaalbaarheid van een tocht op de trekschuit. Stad en land werden meer en meer verbonden.

Dit inspirerende verhaal uit de Gouden eeuw zou je tegen moeten komen wanneer je zoekt naar manieren om de afwisselende streek met de bollenvelden, duinen, strand, oer-Hollandse polders en het plassengebied te beleven, of een uitje zoekt vanuit Amsterdam, Haarlem of Leiden. De mogelijkheden in het recreatief varen nemen enorm toe, een luxe waarvan de drempel omlaag gaat. De kracht van het gebied ligt in het totaalaanbod van vaarweg en wandel- en fietspaden die het aan of nabij de trekvaart gelegen prachtige landschap en rijke erfgoed met elkaar verbindt.

Stel je voor dat alle mogelijkheden in de Bollenstreek en daaromheen integraal kunnen worden aangeboden aan de bewoner en de bezoeker: varen door het mooie afwisselende landschap, langs bloeiende bollenvelden en oude landgoederen, waar hazen stuiven door de weilanden en met oevers waar de bijen zoemen. Onderweg maak je een stop bij een opengesteld landgoed voor misschien wel een kunst of andere tentoonstelling. En op het informatiepaneel lees je over het verre verleden en het ontstaan van het landgoed en de streek. Je maakt een wandeling langs de bollenvelden waar te lezen is over de historie van het landgoed en de streek en op de terugweg naar huis of je camper aan de Leidse vaart / Haarlemmertrekvaart koop je een smakelijk stuk kaas zo bij de boer op het erf of een ambachtelijk gebrouwen biertje. Een compleet aanbod van prachtige natuur en herkenbare (cultuur)landschappen en cultuurhistorie én voldoende faciliteiten om de streek in te gaan en te beleven.

4.3. De kleur van het landschap: meer kleur voor recreant en flora en fauna

Het karakteristieke Nederlandse cultuurlandschap is een kleurrijk en kruidenrijk weiland tot aan de horizon, met wat koeien, her en der een boerderij en natuurlijk een kerktorentje op de achtergrond². Het bestaat nog wel, als je zoekt is het nog te vinden, zo'n weiland dat geel kleurt van de boterbloemen, roze van de pinksterbloemen en rood van de veldzuring. Maar karakteristiek is de rijke weide, met insecten, bloemen, vlinders en vogels, allang niet meer. Er is inmiddels een generatie Nederlanders groot geworden voor wie een weiland als vanzelfsprekend donkergroen is.

Wij zijn afhankelijk van het bloem- en kruidenrijke weidelandschap. De vogels hebben wormen nodig in het voorjaar, een ongestoorde broedtijd en bloemen met insecten voor de jongen. De bijen en vlinders hebben jaarrond voedsel nodig. En op hun beurt bestuiven honingbijen, wilde bijen en hommels bestuiven een groot deel van onze landbouwgewassen. Zonder de bij zou de voedselvoorziening voor de mens en talloze dieren in gevaar komen. Diertjes om zuinig op te zijn, is daarom het devies. Toch sterven de laatste jaren meer en meer bijen.³

De wintersterfte in 2011 van de Honingbij ligt in het gebied van Wijk en Wouden boven het gemiddelde van Nederland en voor veel imkers lijkt hun hobby meer te veranderen in een sterftebegeleiding van bijen. Om het plezier in imkeren weer terug te brengen en de bijensterfte terug te dringen, stellen zij een landschap voor waar jaarrond veel meer voedsel aanwezig is waardoor de Honingbij (verzwakt door insecticiden –neonicotinoïden- en ziekten – Varroamijt-) weer een kans krijgt.

Deze droom van de imkers sluit naadloos aan bij de ideeën van inwoners dit gebied. Dit blijkt uit het Europese project Mijn Groen Ons Groen (Leiden en omgeving, Liverpool, Kent, Antwerpen en Brussel), waarin de klant van het groen centraal staat. Aan vissers, wandelaars, imkers, boeren, burgers, scholieren et cetera is gevraagd wat zij belangrijk vinden en welke dromen en ideeën zij hebben. Prioriteiten en ideeën kennen een opvallend duidelijke grote gemene deler; alle partijen willen het landschap met de koe in de wei behouden maar willen wel meer kleur in datzelfde landschap.

² Leidsch Dagblad 14 juni 2013

³ bron: www.reddebijen.nl

Inwoners van het gebied, de agrarische sector en burgers van zowel de steden als de dorpen noemen bloemrijke randen naast wandelpaden, bloemrijke akkerranden, natuurvriendelijke oevers en zelfs vlindersnelwegen als gewenste kwaliteitsverbetering van het landschap. Met een fijnmazig netwerk van bloeiende bermen is de buitenbeleving van de recreant optimaal en tevens worden 'doorvliegroutes' gecreëerd voor allerlei nuttige en mooie insecten en dieren. Niet alleen bijen en vlinders profiteren van een bloemrijke omgeving. Ook (weide)vogels profiteren hiervan. Door de toename van insecten als gevolg van een meer bloemrijke omgeving neemt het foerageergebied van vogels toe. Boerenzwaluwenflats, excursies, kunstprojecten rondom (weide)vogels zorgen voor meer bekendheid en begrip.

Het is de bedoeling om een "wereldvoorbeeld" neer te leggen door een bijvriendelijke inrichting van het gebied tussen en rondom Alphen, Zoetermeer en Leiden, waarbij de steden zelf ook meegenomen worden. Gestreefd wordt om in het gebied een groen-blaue dooradering te realiseren waar zowel de wilde- en honingbij als de recreant als de boer plezier van heeft. Voor dit gebied wordt een landschapsontwerp gemaakt, op basis van wetenschappelijk onderzoek (Wageningen Universiteit en Naturalis), dat draait om de beschikbaarheid van voldoende jaarrond stuifmeel voor Honing-, Wilde en Honingbij (bloeiende planten, bomen en struiken). Een landschap voor bijen, vogels en mensen.

4.4. Plassen en meren: fietsen en varen langs molens en water

Wie in dit Hollands Plassengebied rondkijkt, leest een verhaal wat nog steeds niet ten einde is. Een land dat

bestaat uit polders, beschermd door honderden kilometers dijken en grote plassen met water klotsend tegen de rand. Het water aan de ene kant en meters dieper land aan de andere kant. Droogtegevoelige veendijken en vele molens tekenen dit land van droge voeten. Wie door dit uitgestrekte landschap fietst of over het hoge water vaart geniet van prachtige verre Hollandse luchten en van wijde vergezichten over water en polders. Het Plassengebied ademt rust en ruimte. Het aantal kilometers sloot en kanaal per vierkante kilometer land is in Kaag en Braassem misschien wel een van de dichtste van de wereld. De verbindingen over het water worden nu al decennia niet meer intensief gebruikt en de verbindingen per fiets lopen vaak juist weer vast op het water.

Het is niet meer voor te stellen, maar ooit lag dit land enkele meters boven zeeniveau. Het oorspronkelijke hoogveen wat voor 90 procent uit water bestond werd vanaf het jaar 800 door de mens ontgonnen. Met het graven van sloten en vaarten kon het water weg en werd het land droog. Echter met de ontwatering verloor het hoogveen zijn volume, klonk het in en verteerde de bovenlaag die aan de oppervlakte kwam. Hierdoor zakt het land tot op de dag van vandaag. Het zakken van het land maakte bedijking noodzakelijk om te voorkomen dat de zakkende gronden vol water liepen. En omdat de binnendijkse gronden bleven zakken moest overtollig water weggepompt worden. De kerk speelde een belangrijke rol in de landontginning. Priester Hendrik was de belangrijke man achter een grote ontginning die in Nederland plaatsvond tussen de jaren 1000 en 1300. Zijn hand is nog steeds zichtbaar in dit landschap in de vorm van langgerekt percelen van 1250 x 113 meter, cope genaamd. Zijn ervaring bracht de priester naar Duitsland, het gebied tussen Hamburg en Bremen waar vandaag de dag ook nog steeds de zelfde polders liggen als in het Hollands Plassengebied.

Ook de vele meren, ontstaan door de bodemdaling, werden drooggemalen. De Kagerplassen zijn ondiepe veenplassen die buiten schot bleven.

De vele molens staan als authentieke decorstukken in het landschap van weide en water en zijn daar een onlosmakelijk onderdeel van. De wieken geven de, op zich vrij kleine molens een grootse uitstraling. En de grootsheid en schoonheid vinden we vooral in het verhaal dat deze molens eeuwenlang veengronden, plassen en polders hebben drooggelegd. Polders waar boerderijen ontstonden vanuit waar heerlijke zuivelproducten, de zoete aardbeien en de zachte

sla werden geteeld en via vaarten en over grote wateren naar de groeiende steden werden getransporteerd.

Het Hollands Plassengebied vormde met al haar plassen en waterwegen een belangrijke verbinding tussen enkele grote steden en het platteland. Door de verhandeling van plattelandproducten in de stad werd van oudsher een verbinding tussen stad en land gevormd.

Het polder- en plassengebied met haar molens (Kaag en Braassem is met haar 21 molens de op één na molenrijkste gemeente van Nederland) biedt een internationaal visitekaartje voor Nederland. Tegelijk biedt het ruimte en rust voor de stedeling om even weg te zijn uit de drukke stad. Vertrekkend vanuit historisch Leiden op de fiets, te voet of over water openbaart zich een oer-Hollands landschap wat ooit tot aan het huidige Singelpark grensde.

Ook buiten de stad is het de dynamiek soms groot. A4, HSL en Ringvaart (het vervoer van nu) staan in sterk contrast met de vaarten van weleer (het vervoer van toen). De oude waterwegen, de jaagpaden en dijken zijn de structurerende landschapselementen van waar men het landschap van het Hollands Plassengebied het best kan beleven. Daaraan gelegen avontuurlijke fijnmazige ommetjes door de zompige polder versterken de beleving van het zakkende land. Molens, boerderijen en historische dorpen bieden gelegenheid om even stil te staan, te vertoeven en rust te genieten. De kwaliteiten zijn er al, nu moeten ze nog zichtbaar zijn als basis voor een recreatieve verbinding tussen stad en land, met een netwerk langs door de polders, langs dijken en landmarks.

De rustzoekers en natuurgenieters hoeven vanaf de stad maar iets verder door te fietsen of te varen om de Nieuwkoopse plassen te beleven. Of de enorme weidsheid van Hollandse en Utrechtse plassen in het Groene Hart te ervaren.

4.5. Veenweide en droogmakerijen: waar natuur en cultuurhistorie elkaar ontmoeten

In de Rijn- en Veenstreek beleef je een mozaïek van veenpolders en droogmakerijen, doorsneden door oeverwallen van oude rivieren en plassen en meren. Dit vormt het landschap in dit deel van het Groene Hart: de Rijn- en Veenstreek. Het veenweidelandschap met zijn smalle kavels en sloten, afgewisseld door grootschalige droogmakerijen en omsloten door ringdijken en kaden. De ontstaansgeschiedenis is nog goed herkenbaar. Sommige veenweidelandschappen zijn al ontstaan in de 12^e eeuw. Andere ontwikkelingen zoals de verstedelijking van de stroomruggen is pas in de 20^e eeuw ingezet. Cultuurhistorische elementen, als karakteristieke bebouwingslinten en molens, zijn overal te vinden. Verrassend zijn de kleine landschapselementen zoals geriefhoutbosjes, pestbosjes en houtwallen die de lang gestrekte kavels maat en betekenis geven. Markante hoogteverschillen van soms wel 3,5 meter zijn zichtbaar tussen 'het bovenland' en de diepe bodem van de droogmakerijen. Hoogteverschillen van het water worden geïllustreerd door de zichtbaarheid tussen het boezempeil en het polderpeil door de tussenliggende steile kades.

In de veengebieden bepaalt de bodemdaling in relatie tot het waterbeheer op lange termijn de mogelijkheden voor productieve landbouw. Innovatieve technieken zoals onderwaterdrainage kunnen hierbij helpen. Het innovatievlak van nieuwe teelten en ondersteunende agrarische functies zal de agrarische sector versterken.

Het landschap kenmerkt zich door cultuurhistorisch waardevolle structuren, karakteristieke waterlopen als de Meije en vergezichten over het veenweidegebied aan weerszijden van de Oude Rijn. De Oude Rijn slingert als natuurlijk beeld- en identiteitsbepalend water door het gehele gebied. Van oudsher wordt het landschap vanuit de oevers van de Oude Rijn gecultiveerd. Tussen het begin van de jaartelling en circa 250 vormde de Rijn de grens van het Romeinse Rijk, de

Limes. Hierdoor had de Limes in Nederland een uitzonderlijk karakter met forten en wachttorens. Contouren van een castellum zijn nog te zien bij Ipse de Bruggen in Zwammerdam. De oeverwallen en stroomruggen van de Oude Rijn kenmerken zich door de stedelijke ontwikkelingen die op deze draagkrachtige bodem de afgelopen eeuwen plaats vindt. Op het knooppunt van de Aar en de Oude Rijn heeft Alphen aan den Rijn zich ontwikkeld, als economisch en sociaal scharnierpunt binnen de Rijn- en Veenstreek.

Het kwekerijlandschap Greenport regio Boskoop neemt binnen de Rijn- en Veenstreek een geheel eigen plek in. In dit landschap is elke meter benut. De smalle hoogveen kavels, de linten en de waterontsluiting aan de achterzijde van de percelen zijn uniek. Het gebied ligt tegen het te ontwikkelen recreatiebos Bentwoud aan.

De kracht van de Rijn- en Veenstreek zit in een helder en leesbaar landschap en biedt kansen voor een sterke agrarische structuur met een groenblauwe dooradering van plassen en waterlopen: deze rust, ruimte en natuurwaarden vormen samen prachtige tegenhangers van de drukte van de stad. Het gebied lijkt ver weg maar is toch dichtbij voor wielrenners, op de elektrische fiets en goed bereikbaar met de auto.

De uitdaging is het gebied beter beleefbaar te maken via uitgebreide netwerken voor wandelen, fietsen, varen, toeren of een combinatie van deze door de vele overstapmogelijkheden. Bloemrijke bermen en akkerranden zorgen voor een goed leefgebied voor insecten. Agrarisch natuurbeheer zorgt voor een verscheidenheid aan weidevogels. De plassen, waterlopen en natuurvriendelijke oevers zorgen voor natuurwaarden voor moeras en onderwaterleven. De grote hoeveelheid aan prachtige waterlopen zoals de Meije, de Kromme Mijdrecht, de Drecht, de Oude Does en de Oude Ade, maken het landschap beleefbaar vanaf het water. De kleinschaligheid van de waterrecreatie, maakt het mogelijk dat waterrecreatie hier naast de natuurwaarden kan bestaan in het Natura 2000-gebied 'De Nieuwkoopse Plassen'. Wandelend op de boerenlandpaden ervaar je het landschap vanuit de polder: de weidse open groene ruimte, de koeien in de weiden, de glimmende klei van de polders en de prachtige molens en dorpsilhouetten. Van gras tot kaas.

5. Netwerkend Samenwerken

Om deze thema's tot uitvoering te brengen is samenwerking het sleutelwoord. Tussen overheden maar ook met maatschappelijke partijen. Cruciaal is dat ondernemers en gebruikers van groen en landschap meepraten, maar vooral meedoen in de uitvoering (participatiesamenleving). Een goed voorbeeld van publiek-private samenwerking is het convevant Groene Cirkels.

5.1. Convenant Heineken

In februari 2013 is een convenant getekend tussen Heineken, Provincie en Wageningen Universiteit (Groene Cirkels). Het ligt in de bedoeling dat de gewenste verduurzaming van de brouwerij te Zoeterwoude (een van de grootste van de wereld) als katalysator gaat dienen voor de verduurzaming van de omgeving. Hiervoor wordt een programma opgesteld waarvan de contouren op 4 juli zijn gepresenteerd.

Centraal staan: het stimuleren van duurzame energie en reductie broeikasgasemissies; het verzekeren van voldoende en goed water; het sluiten van grondstofkringlopen; het verduurzamen mobiliteit en logistiek en het verbeteren van de leefomgeving en versterken van biodiversiteit.

Voor dit deelprogramma is vooral het verbeteren van de leefomgeving en het versterken van de biodiversiteit van belang. Groene Cirkels wil natuurlijke processen benutten ten behoeve van economische waarde-creatie, duurzaamheid en kwaliteit van de leefomgeving. Verbetering van de biodiversiteit in de omgeving is daarin een essentieel onderdeel. Een aantal initiatieven is al van start gegaan rond "het bijenlandschap": Groene Cirkels wil met bedrijventerreinen, gemeentelijk groen, tuinen en wegbermen de bijen weer terugbrengen in het landschap. Met haar centrale ligging tussen Alphen aan den Rijn, Leiden en Zoetermeer kan de brouwerij een verbindende schakel zijn tussen bijeninitiatieven van burgers, boeren, overheden en bedrijfsleven. Zo ontstaat een groot regionaal bijenlandschap in Zuid-Holland. De ANV Groene Klaver heeft een voorstel gedaan rond bloeiende erven, de Stichting Wijk en Wouden en Landschapsbeheer Zuid-Holland hebben een subsidie gehonoreerd gekregen voor "bloemrijke bermen", de gemeente Zoetermeer start de campagne "Kleurrijk Zoetermeer" en in het convenant tussen Wageningen Universiteit, provincie Zuid-Holland en Heineken zijn onderzoeksgelden voor het bijenlandschap vrijgekomen en is Heineken zijn terrein al bijvriendelijk aan het in richten. Het is de bedoeling om een "wereldvoorbeeld" neer te leggen door een bijvriendelijke inrichting van het gebied tussen Alphen, Zoetermeer en Leiden, waarbij de steden zelf ook meegenomen worden.

Voor dit gebied wordt een landschapsontwerp gemaakt, op basis van wetenschappelijk onderzoek (Wageningen Universiteit en Naturalis), dat draait om de beschikbaarheid van voldoende jaarrond stuifmeel voor Wilde en Honingbij (bloeiende planten, bomen en struiken). Samen met alle stakeholders, gemeenten, provincie en waterschap, maar ook NGO's (SBB, LTO, ANV De Rietgors, Landschapsbeheer Zuid-Holland, Zuid-Hollands Landschap) en de boeren, burgers, scholen, etc uit het gebied en het bedrijfsleven (Heineken, Prorail, etc) wordt daarna tot inrichting overgegaan waarbij ook het gebruik van voor bijen schadelijke insecticiden wordt geminimaliseerd. Het gehele proces wordt door de wetenschap begeleid en gemonitord (WUR, Leiden Universiteit en Naturalis) en wordt een voorbeeld binnen Europa.

6. Hoe nu verder.....

Na een discussie en voorlopige vaststelling van de kaders zoals hier beschreven worden –mede vanuit de kaders- vanuit de regio de mogelijke gemeentelijke projecten en projecten van derden voor 2014 geïnventariseerd waarvoor 50% cofinanciering vanuit de Provincie en 25% cofinanciering vanuit Holland Rijnland mogelijk is.

