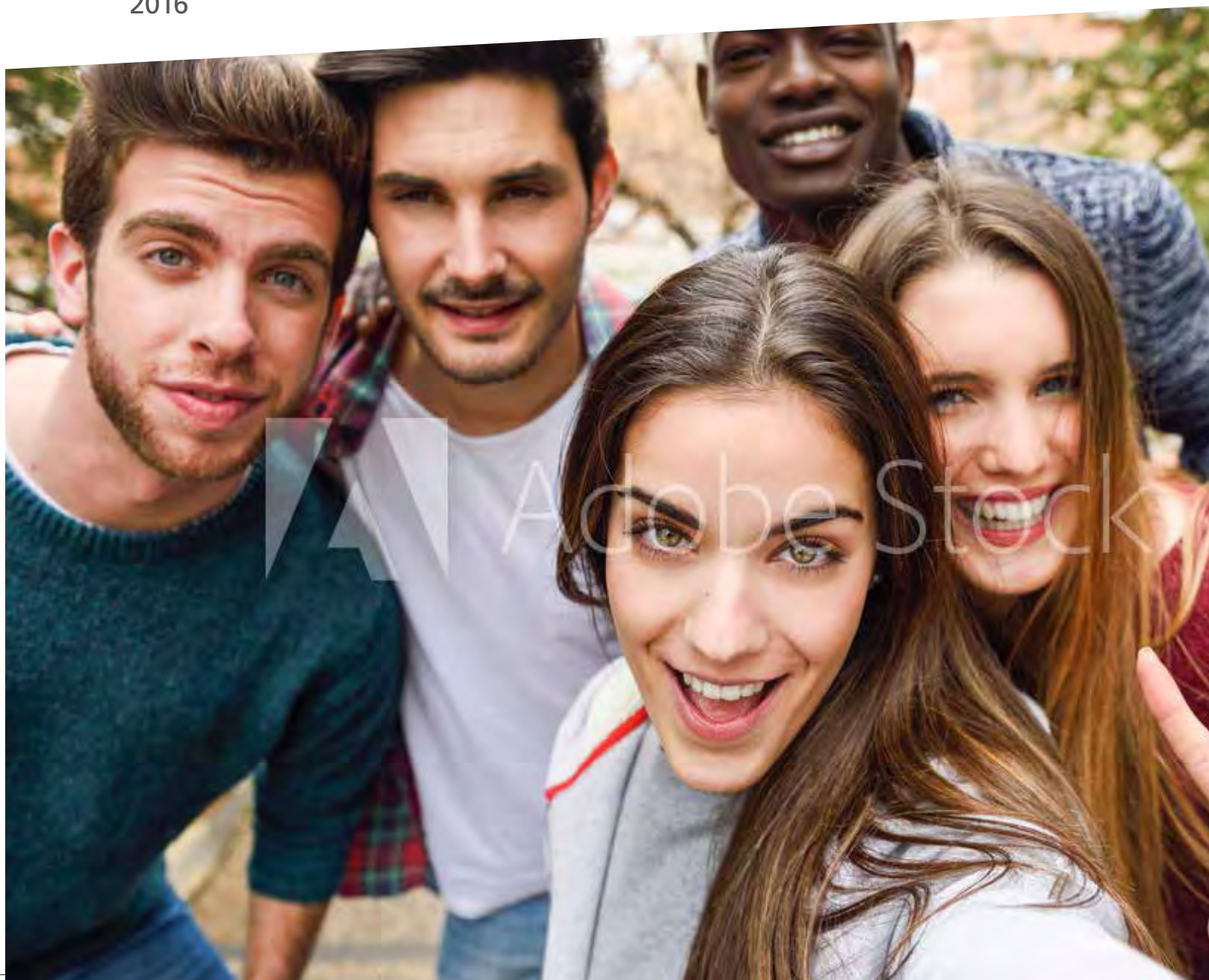


Voor Alle Jongeren Perspectief



Sluitende aanpak jongeren in een kwetsbare positie tussen 16 en 27 jaar

2016



Inhoudsopgave

Samenvatting	4
1. Inleiding	8
2. Afbakening doelgroep: jongeren in een kwetsbare positie	10
2.1 Het belang van investeren in beschermende factoren	10
2.2 Omvang in Leiden	11
3. De Kaders	14
3.1 Wet- en regelgeving in het sociaal domein	14
3.2 Eigen regie, de vraag centraal en licht waar het kan, zwaar waar nodig	15
4. Investeren in interne ontschotting en integraal werken binnen gemeentelijke organisatie	17
4.1 Ontschotten en samenwerking tussen gemeentelijke afdelingen	18
5. Onderwijs en de verbinding met zorg en participatie	20
5.1 Voorkomen van schooluitval en de verbinding onderwijs – zorg	21
5.2 Verbinding van Pro/Vso met vervolgonderwijs, de arbeidsmarkt, of dagbesteding	22
6. Financiën en Wonen	25
6.1 Financiële uitgangspositie van jongeren tot 21 jaar zonder netwerk is zwak	26
6.2 Bekendheid geven aan mogelijkheden die het minimabeleid biedt	27
6.3 Verbinding project JA/Werk en Inkomen met RMC en zorg	28
6.4 Vier weken wachttijd en kostendelersnorm	30
6.6 Schuldhulpverlening op maat en met perspectief	32
6.7 Beschikbare huisvesting met verschillende gradaties van begeleiding en doorstroommogelijkheden	33
7. Zorgcontinuïteit: doorlopen van hulp na het 18^e jaar	36
7.1 Wanneer wordt jongere losgelaten? – voorkomen van zorgmijdend gedrag	36
7.2 Vroegtijdig beginnen met voorbereiden jongere: het (Perspectief) Plan en het aanwijzen van 1 regiehouder	37
7.3 Perspectiefplan vervangt Wmo-Plan voor jongere uit jeugdhulp die niet zijn hele leven op zorg aangewezen is	39
7.4 Periodiek contact en 'strippenkaartfunctie' gedurende twee jaar na het 18 ^e jaar	39
7.5 De overgang van Jeugd- en Gezinsteam naar Sociaal Wijkteam	40
7.6 De overgang van Jeugd-GGZ naar volwassen-GGZ	41
7.7 Verbeterde afstemming en samenhang tussen inkoop jeugd, Wmo voorzieningen en P-wet voor 18+ aanbod	42

8. Verbinding gedwongen kader naar vrijwillige hulp en nazorg	44
8.1 De overgang van gedwongen maatregelen naar vrijwillig kader	44
8.2 Re-integratie na detentie	45
9. Vindbaarheid van hulp en correcte laagdrempelige informatie	47
9.1 Advieswinkel / Samenwerkingsverband in Nieuw Pancrat	47
9.2 Online omgeving met correcte laagdrempelige informatie	49
10. Totstandkoming	50
Bijlage 1	52
Acties Sluitende aanpak 16 – 27 jarigen ‘Voor Alle Jongeren Perspectief’	52
Bijlage 2	59
Tabel Leeftijdsgrenzen in wetten en regelingen	59
Bijlage 3	60
Overzicht financiële positie jongeren	60
Bijlage 4	61
Aanbevelingen 18-/18+ van Jongeren I’m Ready!	61



Samenvatting

Voor de wet zijn jongeren als zij 18 jaar worden volwassen. Vanaf deze leeftijd verandert er veel. Nieuwe rechten en plichten komen om de hoek kijken, zoals stemrecht, het kunnen aanvragen van een uitkering, het aflopen van een opgelegde ondertoezichtstelling door de rechter, of het zelf regelen van verzekeringen. Daarnaast wijzigt het zorglandschap: de jeugdhulp eindigt veelal bij het 18^e jaar en gaat over naar onder meer volwassen GGZ of begeleiding vanuit de Wet Maatschappelijke Ondersteuning (Wmo). Voor de meeste jongeren verloopt de weg naar zelfstandigheid zonder problemen. Voor sommige jongeren is deze overgang minder vanzelfsprekend. Te denken valt hierbij aan jongeren die uit gebroken gezinnen komen of uit (residentiële) jeugdhulp, alleenstaande minderjarige asielzoekers, tienerouders, jongeren met een licht verstandelijke beperking, en jongeren die het niet lukt een startkwalificatie te behalen. Zij hebben al dan niet tijdelijk extra ondersteuning nodig omdat zij bijvoorbeeld niet over zo'n sterk steunnetwerk beschikken als de meeste van hun leeftijdsgenoten. Deze notitie Voor Alle Jongeren Perspectief biedt een overzicht aan knelpunten en oplossingsrichtingen, met als doel te komen tot een sluitende aanpak voor jongeren in een kwetsbare positie.

Kern van de aanpak, de rode lijn, is de visie zoals die binnen het sociaal domein geldt: we gaan uit van de eigen kracht van de jeugdige. Hierbij wordt zoveel als mogelijk ingezet op normaliseren en afschalen: lichte ondersteuning waar dat kan, maar zwaarder waar dat nodig is. Aangezien vrijwel alle taken in het sociaal domein bij de gemeente belegd zijn, heeft de gemeente belangrijke troeven in handen om het verschil te kunnen maken. Zowel de uitvoering van de Jeugdwet, de Wmo als de Participatiewet zijn sinds januari 2015 verantwoordelijkheden van de lokale gemeente. Iedere 'knip' die bij het 18^e jaar gelegd is, zou hierdoor makkelijker opgelost moeten kunnen worden. Samen met organisaties als

zorgaanbieders, maatschappelijke opvang en onderwijspartners kunnen we er voor zorgen dat er geen jongere tussen wal en schip valt. Samenwerken en het integraal benaderen van de vraag van een inwoner, is in de transformatie van het sociaal domein een cruciale factor. Deze werkwijze moet ertoe leiden dat niet alleen beter passende hulp geleverd wordt, maar bovendien dat hulp efficiënter wordt ingezet.

Aan de hand van zes thema's worden knelpunten geanalyseerd en oplossingsrichtingen aangedragen. Deze oplossingen worden in bijlage 1 uiteengezet in een uitvoeringsplan, waarbij in een planning de nadere uitwerking, alsook een huidige stand van zaken worden uitgelicht. Deze notitie doet een aanzet en geeft een richting weer. Zorgen voor concrete vervolgstappen en implementatie is de volgende belangrijke stap die daaruit voortvloeit.

Als eerste wordt ontschotting en ontkokering van het gemeentelijk apparaat aangehaald: een randvoorwaarde voor integraal werken en het daadwerkelijk centraal kunnen stellen van de jongere zelf. Investeren in training van ambtenaren op alle niveaus, het installeren van een Sleutelambtenaar die vastgelopen casuïstiek kan doorbreken en een virtueel integraal budget zorgen ervoor dat schurende regels geen reden meer zijn om adequate hulp of ondersteuning in te zetten als iemand dat wel nodig heeft. Hier tegenover staat dat we van partners en zorginstellingen vragen hetzelfde te doen: kijk buiten de bestaande hokjes en kaders, maak verbindingen en/of combinaties in van oudsher gescheiden aanbod, en laat de vraag leidend zijn.

Als tweede onderwerp waar winst op te behalen valt wordt de verbinding tussen het onderwijs met zorg omschreven. De verbinding tussen zorg en onderwijs is belangrijk. Uit studies naar oorzaken van zwerfgedrag komt naar voren dat vrijwel alle jongeren problemen op school ervaren voordat zij dak- of thuisloos werden. Bij onderwijsinstellingen zijn mogelijkheden om al in een vroeg stadium signalen van schooluitval te herkennen. Deze kunnen nog beter worden benut door prioriteit te geven aan de verbinding tussen scholen, PlusCoaching en het RMC met JGT's en SWT's te verbeteren zodat hulpvragen van jongeren snel en adequaat kunnen worden aangepakt.

Ten derde komen wonen en financiën aan bod. Randvoorwaardelijke zaken om een zelfstandig bestaan op te bouwen, zoals inkomen en huisvesting, zijn belangrijke zaken voor het al dan niet slagen van hulpverleningstrajecten en het voorkomen van dak- of thuisloosheid. Het zijn basisbehoeften die tegelijkertijd vaak knelpunten blijken voor jongeren in een kwetsbare positie. Zaken die daarom onlosmakelijk met de overige pijlers uit het sociale domein samenhangen: jeugdhulp en Wmo. Onderzoek van het CPB heeft recent uitgewezen dat de meerderheid van jongeren in de Wajong of bijstand een verleden hebben in de jeugdhulp. Dit bevestigt het belang om problematiek integraal te benaderen. Het een kan niet los van het ander worden gezien. Nu de gemeente aan zet is in het sociaal domein, liggen hier belangrijke kansen en troeven. Verbinding wordt dan ook bij dit thema als cruciale factor omschreven: tussen project JA en de JGT's en SWT's, maar ook met aanbieders, onderwijs en RMC. De verwachting is dat kortere lijnen en het integraal benaderen van een hulpvraag ervoor zorgen dat sneller en beter op een hulpvraag ingespeeld kan worden. Om te voorkomen dat jongeren met schulden te maken krijgen, wordt geadviseerd financiële begeleiding te integreren in de JGT's en SWT's, en in ieder geval om aan jongeren een budgetmaatje te koppelen.

De ontwikkelingen in het sociale domein en de bestaande krapte op de woningmarkt maken het noodzakelijk om de woonagenda en de doelstellingen uit deze notitie alsook het Beleidskader Maatschappelijke Zorg en Beschermd wonen (2017 – 2030) goed op elkaar af

te stemmen. Creatieve samenwerkingsverbanden tussen partijen waarbij niet als concurrenten wordt gewerkt maar waarbij men overlap van werkveld erkent en elkaar juist versterkt, kan leiden tot nieuw innovatief aanbod waar jongeren beter van worden. Het is van belang om voor oplossingen niet enkel naar de contingentregeling en sociale huurwoningen te kijken, maar naar het gehele scala aan woonmogelijkheden: noodopvang, wonen met begeleiding, wonen met contact (zoals bijvoorbeeld aanleunstudent, burensameneten, buurt app, samen eten en/of koken, lagere huur dankzij buurttaken, etc.). Door over de gehele linie naar oplossingen te zoeken, kunnen er mogelijkheden voor verbeterde doorstroom ontstaan. Dit geeft perspectief en ruimte op termijn.

Continuïteit van zorg en wonen zijn belangrijke preventieve maatregelen in het voorkomen van schooluitval en dak- en thuisloosheid. Loopt de Jeugdwet af op de 18^e verjaardag, betekent dit niet dat iedere jongere in jeugdhulp klaar is om zelfstandig te functioneren. Vaak is er nog begeleiding nodig die dan bekostigd moet worden uit andere gelden, zoals de Wmo, de Wet langdurige zorg en de Zorgverzekeringswet. We streven er in Leiden naar om te werken vanuit een gezamenlijk uitgangspunt, namelijk dat een jongere die in jeugdhulp is, op zijn 18^e verjaardag niet zonder meer wordt losgelaten, maar dat voldaan moet zijn aan drie randvoorwaarden:

- Koppeling aan een mentor/social parent uit informele netwerk
- Zinnige passende dagbesteding
- Huisvesting

Dit dwingt aanbieders ertoe tijdig te beginnen met de voorbereiding, alsook het geleidelijk afbouwen en loslaten (in plaats van een abrupt einde) waar dat kan. Het gezamenlijk maken van een alle-leefdomeinen-beslaand-Perspectiefplan als onderdeel van de methodiek 1Gezin/1Plan, dat gereed moet zijn bij 17,5 jaar uiterlijk, wordt als inkoopvoorwaarde voor jeugdhulpaanbieders opgenomen. Daarnaast wordt een waakvlam- en strippenkaartfunctie nader uitgewerkt, waarbij een dossier snel geopend kan worden indien dat nodig is en iemand nog een aantal 'APK-sessies' bij de oude hulporganisatie kan verzilveren na afloop van de behandeling.

Voor wat betreft de overgang van het gedwongen naar het vrijwillig kader gelden, als het gaat om zorgcontinuïteit, dezelfde adviezen en oplossingsrichtingen als in het hoofdstuk over zorgcontinuïteit beschreven staan. Wat hier nog extra wordt benadrukt, is het gevaar dat bij het aflopen van een ondertoezichtstelling door de rechter (die van rechtswege afloopt op de 18^e verjaardag) een jongere van de radar verdwijnt of van de regen in de drup belandt als er geen warme graduele overdracht plaatsvindt. De verbinding met de teams in de wijken is belangrijk. Niet alleen in de preventieve sfeer, waar zeer wordt gepleit voor cultuur- en gendersensitief jeugdhulpaanbod zodat ook jongeren van allochtone komaf eerder in beeld zijn. Maar daarnaast ook in het slaan van verbindingen tussen de justitiële wereld en de lokale zorgstructuur die we in de stad hebben.

Het laatste thema gaat in op goede en laagdrempelige informatie en toeleiding naar hulp als dat nodig is. Jongeren die al een lange hulpverleningsgeschiedenis achter de rug hebben zijn vaak zorgmoe. Voor jongeren die meerderjarig worden, betekent dit soms letterlijk vrijheid en daarmee ook een verlossing van hun hulpverleners. Dit heeft als gevolg dat ze zorg gaan mijden, terwijl ze eigenlijk nog wel hulp of ondersteuning nodig hebben bij het op eigen benen gaan staan. Initiatief nemen om hulp te vragen verhoudt zich bovendien minder goed tot de levensfase van jongeren. Jongeren denken het vaak zelf wel te kunnen en niemand nodig te hebben. Het vraagt daarom om een specifieke benadering en deskundigheid om deze jongeren te bereiken. Deze wordt op dit moment verder vormgegeven in

stedelijk jongerencentrum de Pancrat. Hier werken jongerenorganisatie ExposeYour, het jongeren outreach team, JGT en SWT met elkaar samen. Naast het verder uitbouwen van de samenwerking met onderwijs en project JA, zal ook een online portal met uitgebreide, laagdrempelige informatie voor jongeren doorontwikkeld worden.

Belangrijke constatering is dat het van cruciaal belang is dat iedere betrokkene in de keten, binnen en buiten de gemeente, een wijde ontkokerde blik heeft en juist de jongere centraal zet in plaats van een regel of wet. 'Samenwerking' en 'ontschotting' zijn sleutelwoorden. Tevens dient de visie van normaliseren, afschalen zodra dat kan, en zwaarder inzetten waar dat nodig is, centraal gesteld te worden in denken en handelen. Het gezamenlijk doel moet doorleefd en gevoeld worden. Perspectief creëren en alle jongeren in staat stellen om naar vermogen te participeren in de samenleving, is niet alleen in het belang van de jongere, maar is ons gezamenlijk belang.



1. Inleiding

Geen enkele jongere tussen wal en schip. Een belangrijke doelstelling. Na de decentralisaties in 2015 vragen ontwikkelingen in het sociaal domein om een transformatie: innovatieve en met elkaar samenhangende beleidsuitvoering waarin de inwoner centraal staat en waarin de professional ruimte voelt om het verschil te kunnen maken. Het vraagstuk omtrent het organiseren van een sluitende aanpak 16 – 27 jarigen biedt bij uitstek kansen waar het gaat om het tot uitvoering brengen van de transformatiegedachte. Immers, jongeren in deze leeftijdperiode krijgen met vrijwel alle wet- en regelgeving te maken, en bevinden zich dan ook op het 'kruispunt' hiervan. Het is voor de doelgroep in deze notitie belangrijk dat er gewerkt wordt aan een basis van waaruit het eigen leven kan worden opgebouwd: een plek om te wonen met werk, opleiding of dagbesteding, en daarbij ondersteuning op primaire leefgebieden als dat nodig is. Integraliteit, samenwerking en oplossingen door of over wetten en regelingen heen zijn belangrijke sleutels om de hulpvraag van de jongere in een kwetsbare positie daadwerkelijk centraal te stellen en problematiek adequaat te kunnen aanpakken. Wanneer het 'kruispunt' niet goed functioneert, ontstaat het risico dat goede oplossingen voor jongeren in het gedrang komen. Om dat te voorkomen is een integrale aanpak nodig. Een aanpak die het gehele leefdomein van de jongere omvat, los van de wettelijke kaders, regelgeving en leeftijdsgrenzen.

Deze notitie geeft knelpunten en oplossingsrichtingen weer die samen moeten leiden tot een sluitende aanpak voor Leidse jongeren in een kwetsbare positie. Het blijkt dat er een aantal thema's is waar jongeren al jaren, dus ook al voor de decentralisaties, tegenaan lopen. De notitie is opgebouwd rond de volgende hoofdthema's:

1. Overstijgende maatregelen: intern financieel en organisatorisch ontschotten
2. Verbinding onderwijs met zorg en participatie
3. Financiën en wonen
4. Zorgcontinuïteit na het 18^e jaar
5. Overgang van gedwongen naar vrijwillig kader
6. Vindbaarheid van hulp en correcte laagdrempelige informatie

Een sluitende aanpak voor jongvolwassenen raakt ieder leefdomein: onderwijs, financiën, participatie, huisvesting, zorg, en ondersteuning. Op verschillende terreinen zijn reeds initiatieven gaande rondom de doelgroep jongvolwassenen. Inzet van deze notitie is niet om parallelle processen in gang te zetten. Insteek is om een verbindende schakel te zijn, die de al bestaande - en nieuwe - activiteiten met elkaar verbindt. Daarnaast worden acties benoemd die de verbindingen verder moeten intensiveren, plus een aantal nieuwe oplossingen om de groep jongvolwassenen te kunnen bieden wat zij nodig heeft.



2. Afbakening doelgroep: jongeren in een kwetsbare positie

Wie zijn jongeren in een kwetsbare positie? Wat is de omvang van deze doelgroep? Wat is “kwetsbaar”? Dit zijn rekbaar begrippen en er zijn verschillende omschrijvingen mogelijk. Het is van belang hier helderheid over te scheppen aangezien bij de fase van het volwassen worden het zoeken naar een eigen identiteit, een plek in de samenleving, en het proces van het op eigen benen gaan staan in meer of mindere mate voor iedere jongere een zoektocht is.

2.1 Het belang van investeren in beschermende factoren

De vraag is wat we onder ‘normale’ omstandigheden verstaan die bij deze levensfase horen, en wanneer er sprake is van een kwetsbare groep die extra ondersteuning en begeleiding nodig heeft. Een criterium dat vaak gebruikt wordt bij het begrip “kwetsbare jongere” is het hebben van problemen op ten minste twee van de vijf leefgebieden: wonen, gezondheid, inkomen, dagbesteding, en gezin of relaties. In sociaaleconomisch opzicht zijn jongeren die géén startkwalificatie en weinig tot geen werkervaring hebben (of kunnen behalen), over het algemeen kwetsbaarder dan hun leeftijdgenoten. Het ontbreken van een startkwalificatie maakt jongeren kwetsbaar op de arbeidsmarkt, waardoor het lastiger is om economisch zelfstandig in de samenleving te kunnen functioneren en participeren.

In de praktijk spelen vaak meerdere factoren een rol bij het (dreigend) afglijden naar een situatie waarin het hebben van perspectief steeds verder weg raakt. Helder is dat het heb-

ben van een sterk sociaal vangnet en gezonde (familiaire) relaties cruciaal zijn: zodra een jongere terug kan vallen op zijn netwerk, zal hij niet direct kwetsbaar worden wanneer hij te maken krijgt met verschillende problemen. Anders gezegd: jongeren waarbij voldoende beschermende factoren aanwezig zijn, hebben wellicht helemaal geen extra ondersteuning vanuit de overheid of hulpverlenende instanties nodig. Voor een andere jongere die wellicht 'slechts' een issue heeft op een enkel leefgebied maar niet de beschikking heeft over dergelijke beschermende factoren, kan het wel degelijk van belang zijn dat hier extra ondersteuning wordt ingezet om de jongere goed op weg te helpen en verder afglijden te voorkomen. Kortom, het verlagen van risicofactoren en vergroten van beschermende factoren is van groot belang.

Maatwerk aansluitend op wat een jongere nodig heeft, en niet het strak hanteren van een definitie, is hier dan ook het devies. Wel weten we dat er een aantal groepen is die extra aandacht nodig heeft. Deze groepen bestaan uit licht verstandelijk beperkte jongeren, dak- en thuisloze jongeren, jongeren in/uit jeugdhulp en pleegzorg, zorgmijders, alleenstaande minderjarige vreemdelingen (AMV's), alleenstaande jongeren met een kind, en jongeren met een maatregel die meerderjarig worden. Hier dient in de uitvoering dan ook bijzondere aandacht aan gegeven te worden.

Er is in deze notitie gekozen om de doelgroep vanaf 16 jaar te hanteren, niet alleen omdat het tijdig en geleidelijk voorbereiden van jongeren in jeugdhulp naar volwassenheid van cruciaal belang is, maar ook omdat de groep jongeren uit het Praktijkonderwijs (Pro) of Voortgezet speciaal onderwijs (Vso) die niet in staat is een startkwalificatie te halen vanaf 16 jaar niet meer leerplichtig is. Deze jongeren zijn dan nog niet altijd in staat om te werken, maar moeten verder groeien op een dagbestedingsplek of leerwerktraject.

Voor een deel valt de doelgroep waarover we het in deze notitie hebben ook onder de doelgroep waarvoor op dit moment het nieuwe beleidskader maatschappelijke opvang en beschermd wonen wordt ontwikkeld. Omdat de groep jongeren in een kwetsbare positie extra aandacht nodig heeft, is ervoor gekozen om voor deze doelgroep een aparte notitie op te stellen.

2.2 Omvang in Leiden

Op 1 januari 2016 heeft Leiden 26.281 jongeren tussen de 16 en 27 jaar. Vanwege het ontbreken van exacte cijfers wordt geschat dat tussen de 3% en 5% van de bevolking te maken heeft met complexe en meervoudige problematiek. Het totaal aantal jongeren tussen de 16 en 27 jaar, met een opleidingsniveau lager dan hbo of wo¹, komt neer op 13.326 inwoners. Wanneer tussen de 3% en 5% van hen kampt met problemen op meerdere leefgebieden, betekent dit een geschatte omvang van tussen de 400 en 666 jongeren in Leiden die te maken hebben met multi-problematiek.

Onderstaande tabel geeft een overzicht weer van aantallen jongeren in een kwetsbare positie. Deze cijfers geven geen compleet beeld, maar bieden inzicht in de aard en omvang van de Leidse context.

¹ Hoewel er in deze groep uiteraard ook jongeren in een kwetsbare positie zitten, blijkt uit onderzoek dat het overgrote deel van de jongeren die te maken hebben met meervoudige problematiek een lager opleidingsniveau heeft dan HBO. Omdat in Leiden 54% van de jongeren tussen de 16 – 27 jaar studeert aan een hogeschool of universiteit kan dit een vertekend beeld geven bij het berekenen van een geschat aantal jongeren dat kampt met meervoudige problematiek.

Tabel 1 Getallen Leidse jongeren in een kwetsbare positie

	Aantal jongeren	Opmerking / Bron
Totaal jongeren Leiden (16 – 27)	26.281	BRP (2015)
Aantal jongeren minus studentenpopulatie HBO, WO	13.326	BOA (2015)
Alleenstaand met een kind (16 – 27)	283 (waarvan 279 vrouw, 4 man)	BRP (1 januari 2016)
Dak- en thuisloze jongeren (18 – 27) – geregistreerd met postadres	94	Binnenvest / GGD HM (juni 2016)
Dak- en thuisloze jongeren jonger dan 18 jaar	Onbekend	Bij een telling van GGD HM in Leiden wordt geconstateerd dat nader onderzoek nodig is om deze groep in kaart te krijgen (juni 2016).
Bijstandsuitkeringen (18 – 27)	243	Werk en Inkomen (1 jan. 2015)
Bijstandsuitkering en dak- en thuisloos (18 – 27)	15	Werk en Inkomen (1 jan.2015)
Totaal alle jeugdhulp in 2015 (12 – 18)	1.100 (waarvan 85 met verblijf)	CBS (2015)
Verlengde jeugdhulp (18 – 23)	90 (waarvan 30 met verblijf)	CBS (2015)
In begeleiding Wmo (18 – 27)	225	Backoffice Wmo (maart 2016)
Pro/Vso leerlingen	80	BOA (maart 2016)
Aantal jongeren met een Wajong-uitkering	1.680	CBS (2015)
Voortijdig schoolverlaters (2014-2015)	614 – Holland Rijnland 209 – Leiden	Wet Regionale Meld- en Coördinatiefunctie (RMC) (april 2016)
Jeugdbescherming (12 – 18)	90	CBS (2015)
Jeugdreclassering (12 – 23)	50	CBS (2015)
Instroom detentie (18 – 26)	63	Veiligheidshuis (schatting, 2015)
Alleenstaande minderjarige vreemdelingen	Niet bekend	Vluchtelingenwerk
Alleenstaande vreemdelingen (18 – 27)	Niet bekend	Vluchtelingenwerk
Aantal statushouders (16 – 27)	46	Vluchtelingenwerk (juni 2016)

Landelijk gezien ligt de gemiddelde leeftijd waarop jongeren zelfstandig gaan wonen rond de 22 jaar. Leiden wijkt hier niet van af. Van de 16- en 17-jarigen in Leiden woont het overgrote deel nog bij de ouders thuis. Bijna de helft van de 18- tot en met 26-jarigen heeft een woonsituatie 'met meer dan drie alleenstaanden op een adres'. In de wijken met veel studenten is dit percentage nog (veel) hoger (bron: BOA/CBS).

We weten niet precies hoeveel jongeren er op een minimumniveau leven, of hoeveel jongeren te maken hebben met problematische schulden. Niet alle jongeren vragen een uitkering aan, ook zijn er jongeren die tijdens de aanvraagprocedure afhaken. Dat maar een deel zichtbaar wordt bij Werk en Inkomen, kan ermee te maken hebben dat ze thuiswonend zijn en ouders de kosten van levensonderhoud dragen, nog naar school gaan of zwart werk hebben of een inkomen uit criminele activiteiten, zonder opgaaf van reden niet naar de verplichte bijeenkomsten komen, gedetineerd zijn, of een Wajong/WW-uitkering hebben. Het komt ook voor dat jongeren uit beeld raken bij Werk en Inkomen omdat zij zich niet

houden aan de afspraken in het plan van aanpak. Ook zijn er jongeren die wel in Leiden verblijven, maar vanwege het ontbreken van economische binding geen postadres krijgen en hier geen voorzieningen kunnen aanvragen.

Kwetsbaar zijn alleenstaande jonge ouders met een kind. In totaal zijn er 441 Leidenaren in de leeftijd van 16 t/m 26 jaar die één of meer kinderen hebben: 39 mannen en 402 vrouwen. Van die 39 mannen hebben er 35 een partner (90%); van die 402 vrouwen hebben er 123 een partner (31%). Het gaat hier om officiële partners: gehuwd of geregistreerd partnerschap. Van de 283 Leidenaren in deze leeftijdsgroep die hoofd zijn van een eenoudergezin zal een (onbekend) aantal wel een partner hebben zonder officiële verbintenis. Dit valt niet uit de cijfers op te maken.

Een kwetsbare groep betreft ook alleenstaande minderjarige vreemdelingen (AMV's). In Leiden zijn tussen januari 2016 en juni 2016 in totaal 46 jonge statushouders in de leeftijd van 16 tot 27 jaar geteld. Hoeveel hiervan alleenstaand zijn, is niet bekend. Ook is het aantal jonge vluchtelingen zonder status niet bekend. Tot het 18e jaar zijn zij beschermd en kunnen zij aanspraak maken op voorzieningen zoals onderwijs en gezondheidszorg. Wat er daarna met hen gebeurt is niet helder. Een deel van hen verdwijnt de illegaliteit in als zij 18 jaar wordt. Jonge alleenstaande vluchtelingen krijgen een voogd toegewezen via het NIDOS. Zij staan hen bij tijdens de asielprocedure en bieden hen een nieuw thuis. Net als bij reguliere voogdij loopt deze af zodra iemand 18 jaar wordt. Vaak komt het voor dat jongeren in deze omstandigheden op die leeftijd nog niet klaar zijn voor de stap richting volledige zelfstandigheid.

Wat betreft onderwijs valt het volgende te zeggen. Leerlingen die Praktijkonderwijs volgen vormen een groep die speciale aandacht verdient, omdat zij vaak niet in staat zijn een startkwalificatie te behalen. In 2015 maken 80 Leidse jongeren hiervan gebruik. Een andere groep zijn uitvallers van school, die zonder diploma of startkwalificatie thuis komen te zitten. Volgens de voorlopige cijfers van DUO stonden er op 1 oktober 2015 in de RMC-regio Zuid-Holland Noord 614 van de 31.215 jongeren niet ingeschreven bij een onderwijsinstelling. Dit komt neer op 2% van het totaal aantal onderwijs-deelnemers tussen de 12 en 23 jaar en ligt daarmee hoger dan het landelijk percentage van 1,8%. Ten opzichte van vorig jaar is het aantal Voortijdig schoolverlaters (VSV'ers) in onze regio voor het eerst sinds 2005 gestegen. Van 592 (1,9%) in 2013-2014 naar 614 (2%) in 2014-2015. Een meerderheid van ongeveer 80% van de uitvallers komt van het mbo. De gemeente Leiden heeft als enige gemeente een uitvalspercentage dat meer dan 1% boven het landelijk percentage ligt. Een reden hiervoor zou kunnen zijn dat ruim 70% van de mbo'ers wonende in Leiden staat ingeschreven bij ROC Leiden of ID College, twee scholen met een relatief hoge uitval.



3. De Kaders

3.1 Wet- en regelgeving in het sociaal domein

Jongeren krijgen in de aanloop naar volwassenheid te maken met vrijwel alle wettelijke kaders: Jeugdwet, Wmo, Participatiewet, Wet Passend Onderwijs, Wet Langdurige Zorg en Zorgverzekeringswet. Voor jongeren met een stevig netwerk en gezonde familierelaties hoeft dit geen problemen op te leveren. Zij krijgen hulp en worden bij het regelen van allerhande zaken begeleid door bijvoorbeeld hun ouders. Voor jongeren in een kwetsbare positie ligt dit anders. Voor hen kan alles wat er bij het meerderjarig worden komt kijken een stuk ingewikkelder liggen. Het meerderjarig worden verloopt dan minder soepel. Terwijl juist deze groep geholpen zou zijn bij een simpeler werkelijkheid.

De intentie van de wetgever was dat door taken op het gebied van participatie, jeugdhulp en ondersteuning lokaal te beleggen, de gemeente beter regie zou kunnen voeren op interventies in het sociale domein. De praktijk laat echter zien dat de stelselwijziging op het terrein van jeugd en de overheveling van begeleiding uit de AWBZ naar de Wmo het bestaande schot tussen de jeugdhulp en de volwassenzorg nog niet automatisch heeft opgelost. Zo is het niet precies helder waar (juridische) overgangen tussen de kaders precies liggen. Het resultaat is dat de verschillende wetten hier en daar nog teveel als losse entiteiten functioneren, georganiseerd in verschillende gemeentelijke afdelingen, waar het risico bestaat dat inwoners met een hulpvraag de weg kwijtraken en tussen wal en schip vallen.

Tabel 1. Wetten binnen het sociaal domein

Soort wet	Verantwoordelijk	Doelen
Jeugdwet	Gemeenten	De hulp en ondersteuning aan kinderen en jongeren is dichtbij, op maat en integraal.
Participatiewet	Gemeenten	Vangnet voor mensen ouder dan 18 jaar die geen inkomen hebben en mensen die kunnen werken, met en zonder beperking, ondersteunen om een plek te vinden op de arbeidsmarkt.
Wet Regionale Meld- en Coördinatiefunctie (RMC-wet)	Gemeenten	Zorgdragen dat zoveel mogelijk jongeren een startkwalificatie behalen (mbo2, Havo of VWO diploma)
Leerplichtwet	Gemeenten	Voorkomen van schoolverzuim en schooluitval.
Wet Passend Onderwijs	(Samenwerkingsverbanden van) schoolbesturen	Alle leerlingen die extra ondersteuning nodig hebben, krijgen een plek in het onderwijs die past bij wat zij nodig hebben.
Wmo	Gemeenten	Er is passende ondersteuning voor kwetsbare mensen die hen in staat stelt (langer) thuis te blijven wonen en aan de samenleving deel te nemen.
Wet langdurige zorg	Zorgkantoren	Er is intensieve zorg of toezicht voor mensen die dit voor langere tijd dag en nacht nodig hebben.
Zorgverzekeringswet	Zorgverzekeraars	Iedereen is verplicht een basisverzekering te hebben voor standaardzorg.

Naast deze wetten zijn er nog andere regels waar jongeren mee te maken (kunnen) krijgen, met allen eigen leeftijdsbepalingen en verplichtingen. In bijlage 2 staat een overzicht met de belangrijke wet- en regelgeving en bijbehorende leeftijdsgrenzen. Een ingewikkelde realiteit, zeker voor de doelgroep in deze notitie, die het belang van goede overdracht, overgang van de ene naar de andere wet, en het wegwijs maken van jongeren in een kwetsbare positie extra onderstreept.

3.2 Eigen regie, de vraag centraal en licht waar het kan, zwaar waar nodig

Het uitgangspunt bij zowel het Wmo- als het jeugddomein is de visie dat de inwoner met zijn vraag centraal staat. De basis van de Leidse sociaal-maatschappelijke structuurvisie is de visie dat iedereen meetelt en naar vermogen mee kan doen in de maatschappij. Belangrijke waarden als het versterken van de eigen kracht en investeren in het netwerk van de inwoner met een hulp- of ondersteuningsvraag zijn daarom belangrijke sleutels in het werk van de sociale wijkteams en de jeugd- en gezinsteam in de stad. Het is deze visie die steeds ons uitgangspunt is, ook bij de sluitende aanpak voor de groep 16 – 27 jarigen. Normaliseren, afschalen indien mogelijk, doen wat nodig is en investeren in herstel van de relaties binnen het eigen netwerk zijn dan ook het startpunt van het beleidsplan Hart voor de Jeugd. We werken hierbij met de methodiek 1 Gezin/ 1 Plan / 1 Regisseur. Deze visie blijft de rode lijn van onze aanpak.

Zoals al benoemd is het belangrijk dat de werkers in het veld, maar ook de tweedelijns specialisten en andere spelers die een rol in de opvoeding hebben, inzetten op het versterken van de beschermende factoren om de jongere heen. Het hebben van een gezond sociaal netwerk is cruciaal. In studies naar dakloosheid onder jongeren loopt een fragiel en beperkt sociaal netwerk als een rode lijn door de verhalen van jongeren heen. Investeren in het netwerk, een belangrijke beschermende factor, maakt in Leiden onderdeel uit van de in 2004 gestarte methodiek Communities that Care, ofwel Veilig Opgroeien. Hierbij is het uitgangs-

punt dat hulp of ondersteuning zich niet alleen richt op de jongere zelf, maar ook op het systeem eromheen: personen en/of instellingen zoals onderwijs, zorg, welzijn, (sleutel)figuren in de buurt en het eigen netwerk. Beschermende factoren worden hiermee versterkt of opgebouwd en risicofactoren worden teruggebracht. Samenwerken leidt tot een hecht netwerk van betrokken partners: professionals, vrijwilligers en bewoners, die naast uitvoering geven aan de acties uit het plan, ook oog hebben voor nieuwe ontwikkelingen en daarop snel kunnen inspelen.

Belangrijke beschermende factoren kunnen de impact van negatieve ervaringen op de ontwikkeling van jongeren dus verkleinen of zelfs helemaal teniet doen. Een belangrijke bevinding in de totstandkoming van deze notitie is het belang van gender- en cultuursensitiviteit. Jongeren van allochtone komaf blijken relatief veel gebruik te maken van zwaardere vormen van zorg en maatschappelijke opvang. Zij blijken veelal pas in beeld te komen als zaken zijn geëscaleerd. Het eerder in beeld hebben van deze groep, door een meer outreachende werkwijze en het gericht inzetten van Veilig Opgroeien rond gezinnen van allochtone afkomst (waaronder ouders, familie, moeders en vaders in de buurt en moskeeën of Thuis op Straat, TOS) alsook het hebben van aandacht voor cultuur-sensitieve jeugdhulp zijn van cruciaal belang. Ook heeft jongerenwerk hier een belangrijke signaalfunctie wat betreft mogelijke knelpunten in de buurt. Jongerenwerkers kunnen coaches zijn voor het begeleiden van levensvragen van jongeren en werken samen met de handhavers (wijkregisseur en/of politie) en jeugd- en gezinsteam en sociale wijkteams.

Samenwerken en het integraal benaderen van de vraag van een inwoner, is in de transformatie van het sociaal domein een cruciale factor. Deze werkwijze, die de teams in de stad sinds 1 januari 2015 samen verder brengen, moet ertoe leiden dat niet alleen beter passende hulp geleverd wordt, maar dat hulp bovendien efficiënter wordt ingezet. Hierbij gaat het om ontdebelling van zorg, nieuwe vormen van ondersteuning en om een andere manier van werken. Lichte zorg waar het kan, zwaarder waar dat nodig is. Het benutten van de pedagogische civil society (zoals bijvoorbeeld de inzet van ervaringsdeskundigen, matjes, scholen of sportclubs) en het eigen netwerk zijn belangrijke onderdelen van de transformatie. De recent uitgebrachte analyse van het CPB (Op eigen benen? – juni 2016) bevestigt het belang van een integrale benadering nog eens extra: veel van de jongeren hebben te maken met een stapeling van voorzieningengebruik. De decentralisaties bieden voor deze groep dus kansen voor synergievoordelen, ook al weten we nog niet precies wat de omvang hiervan is.

Het is van cruciaal belang dat iedere betrokkene in de keten, binnen en buiten de gemeente, een wijde ontkokerde blik heeft en deze visie centraal stelt in denken en handelen. En deze ook uitdraagt. Het gezamenlijk doel moet doorleefd en gevoeld worden. Het creëren van perspectief en het in staat stellen van alle jongeren naar vermogen te participeren in de samenleving, is niet alleen in het belang van de jongere, maar is ons gezamenlijk belang.



4. Investeren in interne ontschotting en integraal werken binnen gemeentelijke organisatie

Niet de wet of de regel, maar de vraag van de jongere moet meer centraal staan. Dat betekent een andere manier van benaderen en denken, niet alleen voor medewerkers in de uitvoering, de frontoffice bij de beleidsafdeling en de backoffice, maar ook bij aanbieders, bestuur, politiek en overige partners in de stad en regio. Voor een sluitende aanpak is het noodzakelijk dat afdelingen binnen de gemeente en organisaties daarbuiten bereid zijn om overlap en raakvlak van hun werkvlak te erkennen en zij hier gezamenlijk op willen inzetten. Waar de gemeente zichzelf een nieuwe werkwijze eigen maakt, verlangen we dit ook van aanbieders en partners waarmee we samenwerken: we stimuleren ook hen om buiten het bekende, eigen kader te kijken en de jongere met zijn vraag centraal te stellen. Het vinden van verbindingen met andere, minder bekende terreinen en partners, zoals bijvoorbeeld het aanbieden van slimme combinaties in jeugdhulp- en GGZ-aanbod en/of begeleid wonen, als de behoefte daar om vraagt, hoort daar ook bij. We kunnen de transformatie niet alleen bewerkstelligen: we hebben elkaar daarvoor hard nodig.

4.1 Ontschotten en samenwerking tussen gemeentelijke afdelingen

Tussen de werkterreinen werk en inkomen, welzijn, zorg, onderwijs en jeugd bestaan veel dwarsverbanden en mogelijkheden voor verbinding om bij te dragen aan het gewenste doel: niemand tussen wal en schip. Door te leren van elkaar en overlap uit bestaand aanbod te halen zal een gemeenschappelijke werkwijze binnen het sociaal domein ontstaan. Daarbij gaat het bijvoorbeeld om sturing op uitvoering (via subsidies of inkoop) of de voering van een brede intake door SWT, JGT en project JA en onderwijspartners.

De opgave waar we gezamenlijk voor staan is het voelen en uitdragen van “de bedoeling” door iedereen werkzaam binnen het sociaal domein. Hier zal op geïnvesteerd moeten worden en dat gebeurt dan ook. Er is in Leiden bestuurlijk draagvlak om de vraag van de jongere centraal stellen en daarmee dat te doen wat hij of zij nodig heeft, ook als dit soms van ambtenaren vraagt beleidsruimte te nemen om maatwerk te bieden. Daarnaast wordt geïnvesteerd in de cultuur van de organisatie.

De volgende drie overstijgende maatregelen zijn essentieel in het goed kunnen bedienen van jongeren in een kwetsbare positie. Deze maatregelen worden op het moment van schrijven verder uitgewerkt zodat hier op korte termijn slagen in gemaakt kunnen worden. Tegelijkertijd zijn dit zaken die essentieel zijn voor het versnellen van de transformatie en kunnen, indien succesvol, naast de doelgroep uit deze notitie breder worden toegepast, zodat alle Leidse inwoners er baat bij hebben:

1. Investeren in integrale ambtenaren voor wie het vanzelfsprekend is om breed en integraal te kijken

Een veelgehoorde wens is die van het breed, integraal kunnen kijken van gemeente ambtenaren bij de frontoffice, en het ontkokeren van de gemeentelijke organisatie. Medewerkers moeten de ruimte krijgen en voelen om aan te sluiten bij de behoefte en belevingswereld van jongeren in een kwetsbare positie. Extra scholing of training dragen hieraan bij. De visie en transformatiegedachte worden op die manier meer eigen en doorleefd bij ambtenaren door de gehele organisatie. Net zoals een jongere in een kwetsbare positie op zijn 18^e verjaardag niet plotsklaps van zijn problemen verlost is, zijn gemeenten niet spontaan per 1 januari 2015 klaar en volledig ‘getransformeerd’. Dit vraagt gerichte aandacht en investeren in medewerkers.

2. Het inrichten van een virtueel integraal budget waaruit ondersteuning kan worden ingezet ongeacht wettelijk kader of regel

De middelen Sociaal Domein die vanuit het Rijk overkomen naar gemeenten zijn niet geormerkt, dat wil zeggen dat deze ontschot de gemeenten bereiken. Feitelijk is dit dus een integraal budget. Doordat echter de contractering voor verschillende wetten zowel lokaal, regionaal en sub-regionaal als ook op verschillende wijzen zijn georganiseerd, zijn er lokaal nieuwe schotten ontstaan tussen de Jeugdwet, Wmo en Participatiewet. Hoewel nergens is vastgelegd dat een medewerker niet buiten bestaand gecontracteerd aanbod hulp of ondersteuning in kan zetten, wordt dit wel zo ervaren. Om dit te ondervangen wordt een virtueel integraal budget gecreëerd. Hiervan kunnen medewerkers en professionals uit de teams in de stad gebruik maken. Op deze manier wordt het innovatief nadenken buiten de gebaande (gecontracteerde) paden gestimuleerd. Maatwerk kan op deze manier geleverd worden, zonder dat men het gevoel heeft dat er financiële schotten zijn opgeworpen. Dit virtuele integrale budget dient nader uitgewerkt te worden.

Het kan hierbij bijvoorbeeld gaan om jongeren die zonder passende hulp of ondersteuning dreigen te komen. De verwachting is dat - doordat met dit budget professionals gestimuleerd wordt buiten de gebaande paden te kijken - gericht maatwerk kan worden

ingezet, zodat de jongere sneller en effectiever geholpen kan worden zonder dat er een hiaat valt na het 18^e jaar. Voorwaarde is dat professionals goed bijhouden welke ondersteuning daadwerkelijk is ingezet in een soort 'schaduwboekhouding.' Aan het eind van het jaar wordt alle hulp en ondersteuning verrekend. Het voordeel is dat hierdoor meer inzicht verkregen wordt in de behoeften die spelen, waar precies de grijze gebieden zitten tussen de verschillende wetten en welke vormen van hulp ingezet worden die op dit moment niet onder de reguliere, huidige contractering vallen. Daar kan vervolgens op geacteerd worden in de inkooptrajecten.

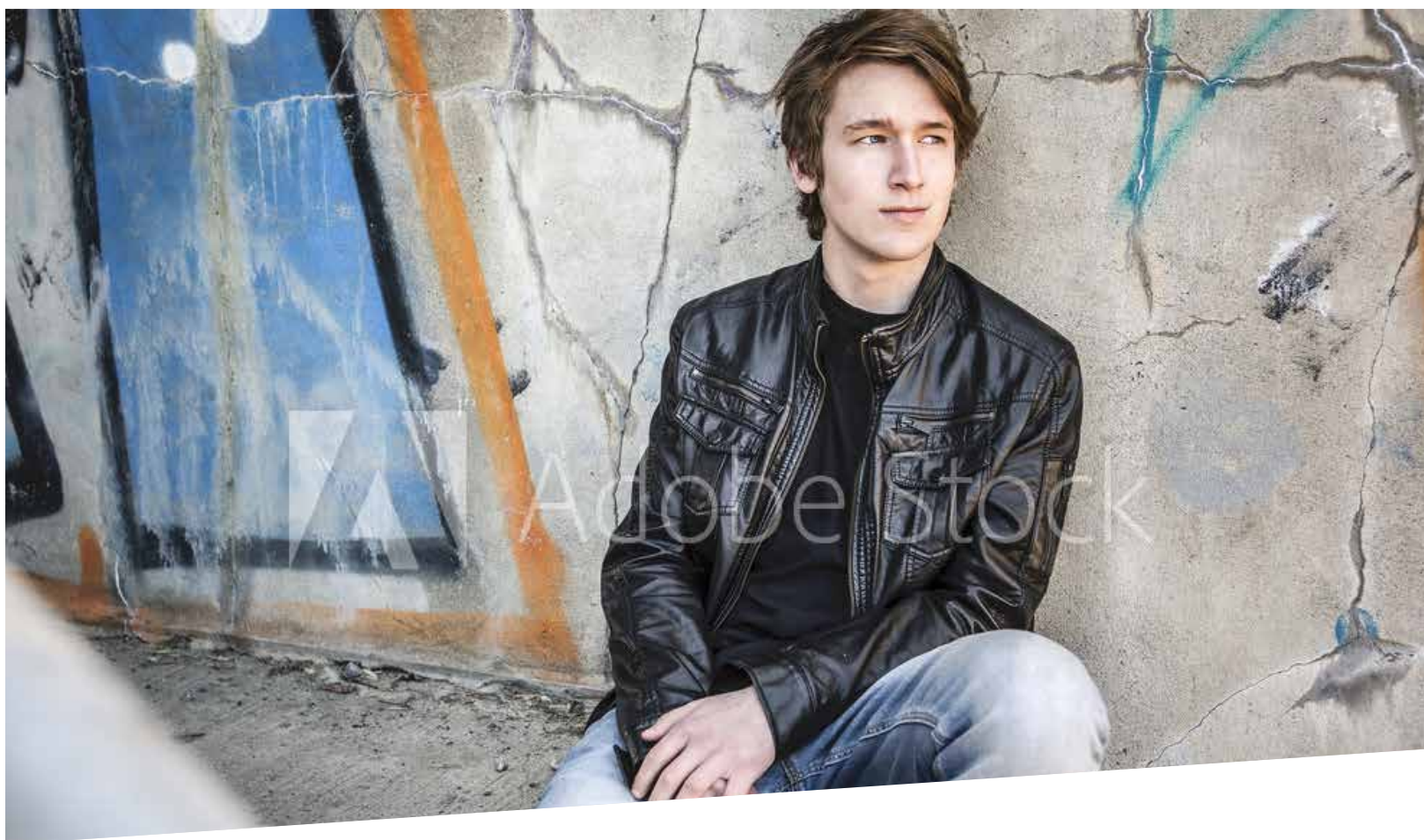
3. Sleutelambtenaren / Sleutelteam die bij complexe casuïstiek partijen snel een oplossing voor de jongere faciliteren

Op dit moment lopen casussen wel eens vast, met name wanneer meerdere vormen van hulp rond een jongere (of inwoner) samenkomen. In de grensgebieden van verschillende wettelijke kaders in het sociaal domein (Wmo, jeugd, maatschappelijke opvang, werk en inkomen, wonen, schulden, onderwijs), kunnen regels gaan knellen en schuren. Gevolg van strikte toepassing van de regels is dan dat de persoon in kwestie niet verder komt en in het ergste geval tussen wal en schip valt. De wet of regel staat dan centraal en niet de inwoner met zijn/haar vraag. Los van het feit dat dit niet in het belang van de inwoner is, is het ook niet in het belang van de gemeente. Op die manier kan een inwoner van de regen in de drup raken, en vraagt het veel inzet om iemand weer op de rit te krijgen. Meestal is daar (duurdere of) zwaardere ondersteuning bij nodig.

Dit willen we in Leiden voorkomen door het inzetten van het Sleutelteam, bestaande uit verschillende 'sleutelambtenaren' en per casus ingeroepen relevante expertise en stakeholders. Dit team gaat aan het werk om de ruimte op te zoeken - indien nodig over de grenzen van de verschillende wettelijke kaders heen - zodat op casusniveau een oplossing gevonden wordt. Uitgangspunt is "doen wat nodig is", daarbij wordt het eigenaarschap niet bij de uitvoering weggehaald. Maatwerk is steeds het devies; er worden geen blueprints bedacht en er gaat geen precedentwerking van bedachte oplossingen uit. Professionals worden gefaciliteerd en ondersteund zodat zij ingewikkelde casussen zo veel mogelijk zelf (leren) oplossen. Een belangrijke 'nevenactiviteit' is dat het Sleutelteam over de tijd in staat is om trends in knelpunten in het sociaal domein te ontwaren, die vervolgens kunnen leiden tot beleidsaanpassingen en verbeterde werkafspraken in/met het veld.

Acties

- Integraal werken voor deze doelgroep meetbaar maken door het onderdeel van de monitor sociaal domein te maken.
- Trainen van front- en backoffice medewerkers van gemeente op de visie en transformatiegedachte: ongelijke behandeling naarmate mensen onderling verschillen; betrekken jeugd, Wmo, schulden, participatie, minimabeleid, onderwijs.
- Uitwerken en starten opdracht Sleutelambtenaar of Sleutelteam.
- Uitwerken en starten pilot virtueel integraal budget voor 16 – 27 jarigen in een kwetsbare positie.
- Stimuleren van ontschotting en integraal werken bij aanbieders jeugd, Wmo, maatschappelijke opvang, participatie, welzijn en relevante stadspartners.



5. Onderwijs en de verbinding met zorg en participatie

De afgelopen jaren zijn er ontwikkelingen in het onderwijsdomein geweest die van invloed zijn op de aansluiting van jongeren in een kwetsbare positie op de arbeidsmarkt of vervolgonderwijs. De Wet Passend Onderwijs die in 2014 is ingegaan stelt de ondersteuningsbehoefte van de leerling centraal. In 2013 is de Kwaliteitswet Voortgezet Speciaal Onderwijs (Vso) van kracht geworden. Deze wet heeft als doel de rechten en kansen van leerlingen te verbeteren. Daarnaast heeft Focus op Vakmanschap in het mbo een bindend studieadvies en een entreeopleiding voor leerlingen zonder diploma geïntroduceerd. Bij deze ontwikkelingen gaat het erom de leerbaarheid of de schoolbaarheid van leer- of kwalificatieplichtige jongeren in kaart te brengen en een traject naar (vervolg) onderwijs, dagbesteding of passende arbeid te bewerkstelligen.

De afstemming tussen onderwijs en de gemeenten wordt daardoor steeds belangrijker. De in februari 2016 verstuurde brief² van minister Bussemaker van OCW vraagt bijzondere aandacht voor jongeren in een kwetsbare positie. Er wordt gestimuleerd om in de aanpak VSV de regionale samenwerking nog meer te zoeken en meer partijen te betrekken. Zij wil de verbinding tussen het arbeidsmarktdomein en RMC verstevigen. Om voor jongeren in een kwetsbare positie een sluitend regionaal vangnet te kunnen bieden, adviseert zij uitbreiding van de VSV-samenwerking (gericht op de onderwijsketen) met partijen uit het

2 Brief 15 februari 2016: Succesvolle aanpak voortijdig schoolverlaten krijgt een krachtig vervolg.

arbeidsmarktdomein en zorgdomein. Verbinding met partijen uit de jeugdhulp, Wmo en Werk en Inkomen met RMC zijn ook een belangrijk aandachtspunt.

5.1 Voorkomen van schooluitval en de verbinding onderwijs – zorg

De verbinding tussen zorg en onderwijs is belangrijk. Uit studies naar oorzaken van zwerfgedrag komt naar voren dat het bij vrijwel alle jongeren slecht op school ging voordat zij dak- of thuisloos werden. Bij onderwijsinstellingen zijn mogelijkheden om al in een vroeg stadium signalen van schooluitval te herkennen. Deze kunnen nog beter worden benut door prioriteit te geven aan onderstaande maatregelen en de verbinding met JGT's en SWT's te verbeteren zodat hulpvragen van jongeren snel en adequaat kunnen worden aangepakt.

Wat zegt de wet?

Jongeren zijn leerplichtig tot de leeftijd van 16 jaar en hebben een kwalificatieplicht tot 18 jaar. Voor de groep jongeren tussen 18 en 23 jaar geldt dat de RMC-wet jongeren aanspoort om alsnog een startkwalificatie te behalen als dat nog niet gebeurd is. Een startkwalificatie is een diploma op mbo niveau 2, havo of vwo. Het behalen van een startkwalificatie betekent een betere aansluiting op de arbeidsmarkt, waarmee de kansen op zelfredzaamheid van jongeren worden vergroot. Jongeren uit het Pro/Vso kunnen vanaf 16 jaar ontheffing van de kwalificatieplicht krijgen als zij een dienstverband van minimaal 12 uur per week hebben.

Vooraf voor jongeren in een kwetsbare positie is het behalen van een startkwalificatie en toetreding tot de arbeidsmarkt niet altijd een vanzelfsprekendheid. Daarom wordt geïnvesteerd in het omlaag brengen van het aantal jongeren dat school vroegtijdig verlaat (VSV'ers). Vaak zullen er signalen zijn vanuit school dat het niet goed gaat met een jongere, bijvoorbeeld wanneer het schoolverzuim hoog is of bij probleemgedrag in de klas. Afsproken is dat scholen en samenwerkingsverbanden hierin samen met de RMC-coördinator namens gemeenten een taak hebben. De gemeente speelt een belangrijke rol in het sturen op de verbinding onderwijs-zorg-participatie. Tussen nu en 2021 wordt in onze regio ingezet op de volgende maatregelen die moeten leiden tot het verder naar beneden brengen van het aantal leerlingen dat uitvalt en het verbeteren van de aansluiting op de arbeidsmarkt:

1. Verbeterde aansluiting voortgezet onderwijs richting het mbo: Minimale uitval bij de overstap naar het mbo en vergroten ouderbetrokkenheid bij school.
2. Onderwijsloket mbo en Focusteam: Plaatsing van moeilijk plaatsbare en kwetsbare jongeren in een passende mbo-opleiding dan wel alternatief traject en het vergroten van de slaagkans voor de dreigende uitvallers tot het behalen van een startkwalificatie.
3. PlusCoaching³: Voor overbelaste jongeren tussen de 12 en 23 jaar oud met meervoudige problematiek. PlusCoaching wordt door scholen ingezet in geval van een concrete vraag, meestal gerelateerd aan school of (dreigend)schooluitval.
4. De Buitenkans: Het verstevigen van de kansen van kwetsbare jongeren door hen middels hulp op maat terug te geleiden naar school om een startkwalificatie te halen, of als dit niet lukt te begeleiden naar dagbesteding of passende arbeid.
5. Mbo arbeidsmarkttoeleiding: leerlingen met niveau 1 (kwetsbare deelnemers) toeleiden naar stage en niveau 1 met arbeidsmarkt uitstroom begeleiden naar werk.

³ Pluscoach is een plusvoorzieningmaatregel voor de regio Zuid-Holland Noord, Haaglanden en Westland en wordt bekostigd vanuit het Rijk. Een plusvoorziening is een combinatieprogramma van zorg en hulpverlening, onderwijs en (indien nodig) arbeidstoeliding, waarbij een duidelijke structuur voor en verbondenheid met de jongere voorop staan. PlusCoaching matcht de juiste zorg aan een jongere.

Daarnaast wordt het project 'Elke VSV'er een ontwikkelplan' in 2017 geïmplementeerd in samenwerking met mbo en RMC. Uit gesprekken met jongeren en organisaties die veel met jongeren werken, komt naar voren dat een gebrek aan kwaliteit en organisatie van het onderwijs belangrijke factoren zijn waarmee uitval samenhangt. Dit zijn dan ook cruciale factoren om in te investeren bij het terugdringen van dreigend schooluitval. Jongeren geven bovendien aan gezien en gewaardeerd te willen worden om wie zij zijn. Zij geven aan het onprettig te vinden wanneer school vooral naar prestaties of presentielijsten kijkt, en niet naar de oorzaak van spijbelgedrag. 'Zie mij als heel persoon en kijk naar wat er verder in mijn leven speelt, niet alleen naar prestaties en of ik er wel of niet ben', geven verschillende jongeren in gesprekken aan.

Van belang is dat scholen in de aanpak VSV korte lijnen met het JGT of het SWT hebben. De gemeente kan hier een belangrijke rol vervullen. In de aanloop naar de decentralisaties en het instellen van de jeugd- en gezinsteams (JGT's) is de keuze gemaakt de teams te equiperen voor het basis- en middelbare schoolonderwijs. Wat betreft de scholen voor voortgezet onderwijs is extra formatie aan de JGT's toegevoegd. De middelbare scholen hebben dan ook een vast aanspreekpunt en ook houden Leidse JGT'ers hier spreekuur. Op het mbo is dit niet het geval, al hebben ook mbo scholen inmiddels een vast aanspreekpunt vanuit de JGT's in Leiden. Desondanks geven scholen aan niet goed te weten bij wie ze aan moeten kloppen indien een leerling extra hulp of ondersteuning nodig heeft. Een veel gehoord signaal is dat scholen nog moeten wennen aan het feit dat iedere gemeente, - en soms zelfs ieder team - een andere werkwijze hanteert.

Acties

- Versterken verbinding JGT met PlusCoaching, Pro/V(S)O, mbo scholen: werkwijze evalueren en komen tot (aangepaste) werkafspraken tussen scholen en JGT en SWT.
- Vast contactpersoon, spreekuren op locaties door JGT'er en werkwijze helder communiceren naar scholen zodat het netwerk van scholen verstevigd wordt [flyer].
- Scholen stimuleren informatie over zorg en participatie breed beschikbaar en zichtbaar aan te bieden voor jongeren: loopbaan, vervolgtraject, project JA, ExposeYour, jongeren outreach team (JOT), jeugdhulp, kwikstart app, digitale omgeving www.hoezitdat.info
- Aandacht vragen op scholen over het meerderjarig worden: wat komt er bij kijken, waar op letten, inschrijven wonen, afsluiten verzekeringen, etc. [introductie van het door jongeren ontwikkeld spel "Ben jij er klaar voor?" door jongeren Cardea]

5.2 Verbinding van Pro/Vso met vervolgonderwijs, de arbeidsmarkt, of dagbesteding

Jongeren die praktijkonderwijs (Pro) of voortgezet speciaal onderwijs (Vso) volgen, vormen een kwetsbare groep die speciale aandacht verdient. De veranderingen in het onderwijs hebben tot gevolg dat het lastiger is voor jongeren uit het praktijkonderwijs of voortgezet speciaal onderwijs door te stromen naar het mbo. Dit komt doordat het moeilijker is voor deze leerlingen in een entreeopleiding mbo in te stromen. Door het afschaffen van de WsW en het grotendeels wegvallen van de Wajongregeling, is het daarnaast zo dat meer jongeren begeleiding nodig hebben bij het toetreden tot de (reguliere) arbeidsmarkt. Met andere woorden: door de invoering van de Participatiewet gaan meer jongeren richting een reguliere baan in plaats van naar arbeidsmatige dagbesteding of een SW-bedrijf. De gemeente zou daarom meer kunnen investeren in het maken van afspraken over de mate waarin jongeren job-ready zijn als zij uitstromen van school. Deze stelselwijziging vraagt kortom ook een andere benadering en invulling van leeraanbod op school.

Voortgezet speciaal onderwijs (Vso) scholen zijn op leerlingen gericht met een beperking of een stoornis. Dit kan gaan om gedrags- of psychiatrische stoornissen, of om verstandelijke of lichamelijke beperkingen. Binnen het Vso worden vaak nog de clusters 1, 2, 3 en 4 gehanteerd:

- Cluster 1: onderwijs voor jongeren met een visuele handicap
- Cluster 2: onderwijs voor jongeren met een auditieve en/of communicatieverwerkingsstoornis
- Cluster 3: onderwijs voor jongeren met een lichamelijke en/of geestelijke handicap
- Cluster 4: onderwijs voor jongeren met gedragsproblematiek

Hierbinnen zijn verschillende cognitieve niveaus, meest voorkomend zijn ZMLK (zeer moeilijk lerende kinderen), praktijkstroom, en vmbo. ZMLK hebben een IQ onder de 55 of een IQ tussen 55 en 70 met aanvullende problematiek. Dit is lager dan praktijkonderwijs. Het praktijkonderwijs is gericht op jongeren met een IQ van 70-80, dit zijn jongeren die gemiddeld een leerachterstand hebben van meer dan drie jaar. De verwachting is over het algemeen dat zij geen startkwalificatie zullen behalen.

Op dit moment zijn de begeleidingsmogelijkheden door DZB of project JA voor jongeren van 16 of 17 jaar richting passende arbeid beperkt. Het advies is daarom om het participatiebudget ook in te zetten voor jongeren in een kwetsbare positie omdat zij aan het begin van hun arbeidzame leven staan en anders het risico lopen langdurig in een uitkering terecht te komen. Op die manier kan structurelere begeleiding geboden worden aan jongeren die uitstromen van o.a. een ISK school, Pro/Vso school /mbo niveau 1, of een jeugdhulpverleden hebben, ook als zij geen werk of uitkeringsvraag hebben. Voor de jongvolwassenen die ook in de toekomst door hun beperking begeleiding nodig (blijven) hebben op het werk, moet het mogelijk zijn om begeleiding op maat te krijgen. Op die manier wordt naast uitstroom ook latere uitval uit het arbeidsproces voorkomen.

Om de samenwerking tussen Pro/Vso scholen en de gemeenten in de regio Holland Rijnland te verbeteren, is in april 2015 het project 'Ja Natuurlijk' van start gegaan. Doel van dit project is om te voorkomen dat Pro/Vso schoolverlaters langdurig thuis komen te zitten door deze jongeren zo goed mogelijk te begeleiden naar vervolgonderwijs, de arbeidsmarkt of dagbesteding. Omdat in de regio Leiden iedere leerling door school bij de gemeente in beeld wordt gebracht d.m.v. een casuïstiek overleg kan er in principe geen jongere uit beeld raken. De aansluiting op een vervolgtraject, hetzij vervolgonderwijs, hetzij uitstroom naar regulier of beschermt werk via een banenafspraken⁴ met een werkgever, of dagbesteding krijgt in Leiden dan ook veel aandacht. Het casuïstiek overleg heeft als doel de leerlingen die bijna klaar zijn met school zo passend mogelijke uitstroommogelijkheden te bieden. Hierbij zijn naast Pro/Vso scholen ook project JA en DZB betrokken. Aanmelding bij UWV voor doelgroepenverklaring gebeurt alleen indien de school dit nodig acht. Alle jongeren in het Vso kunnen sinds 1 april 2016 zonder keuring worden aangemeld voor het doelgroepenregister. Een aantal werkgevers geeft aan oude Wajongers te prevaleren boven de Participatiewet. Werkgevers konden Wajongers betalen wat zij hun arbeid waard vonden. De Participatiewet is relatief duurder voor werkgevers. Het kabinet werkt op dit moment aan een plan om deze verschillen op te lossen, maar vooralsnog is het nog niet zo ver. Een oplossing voor nu kan

⁴ Als er recht is op een uitkering vanuit de Participatiewet, kan er bij een vermoeden van een arbeidsbeperking een aanvraag banenafspraken gedaan worden. Na deze aanvraag kan iemand in het Doelgroepenregister komen. Concreet betekent dit dat er bemiddeling en begeleiding kan worden ingezet, eventueel een job coach, loonkostensubsidie en een no-risk polis voor werkgevers.

betere communicatie zijn om werkgevers attent te maken op de loonkostensubsidie en de no-risk polis. Daarnaast kwam het signaal van een Praktijkschool dat geschikte stageplekken afnemen en moeilijker te vinden zijn. Dit signaal is zorgelijk omdat de stageplekken voor jongeren een cruciale leeromgeving bieden als voorbereiding op uitstroom naar de al dan niet reguliere arbeidsmarkt.

Tenslotte hebben Pro/Vso scholen net als het VO en mbo een regionale functie. Scholen moeten hun weg nog vinden in de nieuwe regels van de Participatiewet, de verschillende wijzen van uitvoering die gemeenten hanteren, en zijn nog zoekende naar lokale contacten met jeugd- en gezinsteams of sociale wijkteams. Aandachtspunt voor het casuïstiekoverleg tussen school, project JA, en DZB is om jongeren en ouders al in een eerder stadium te betrekken en ook om iemand vanuit beleid Jeugd of Wmo aan te laten sluiten om een integrale blik te borgen. Sowieso moet gemeengoed worden dat er niet gesproken wordt *over*, maar *samen met* de jongeren en ouders.

Acties

- Structurelere begeleiding voor leerlingen (Pro/Vso, mbo niveau 1, uit jeugdhulp komen, of ISK school) die uitstromen naar werk.
- Inzet van voorzieningen / trajecten baseren op wat meest passend is voor jongere, ongeacht dit een re-integratie / Jeugd / Wmo voorziening is.
- Heldere communicatie richting werkgevers over voordelen Participatiewet om voldoende stage- en werkplekken te houden voor Pro/Vso leerlingen.
- Gesprek aangaan met scholen over veranderende rol ten aanzien van voorbereiding leerlingen op uitstroom richting regulier werk.
- Stimuleren dat in casuïstiek overleg op scholen niet gepraat wordt *over*, maar met de jongeren en ouders. Het overleg verbreden met Jeugd (JGT)/Wmo (SWT).



6. Financiën en Wonen

Randvoorwaardelijke zaken om een zelfstandig bestaan op te bouwen, zoals inkomen en huisvesting, zijn belangrijke zaken voor het al dan niet slagen van hulpverleningstrajecten. Financiën en wonen zijn basisbehoeften die tegelijkertijd vaak knelpunten blijken voor jongeren in een kwetsbare positie. Zaken die daarom onlosmakelijk ook met zorg samenhangen, iets wat onlangs aangetoond werd door een studie van het CPB⁵. Hieruit blijkt dat veel jongeren met een jeugdhulpverleden op latere leeftijd te maken krijgen met een uitkeringssituatie. Van de gebruikers van de Wajong heeft circa 80% in 2011 gebruik gemaakt van Jeugdzorg. Voor Bijstand en AWBZ is dit 40% en 90%. De overlap betreft een groep (verstandelijk) gehandicapten met een achtergrond in jeugd-AWBZ, maar ook een flinke groep uit de provinciale jeugdzorg en GGZ. De cijfers onderstrepen het belang van verbeterde samenwerking tussen jeugdhulpaanbieders en het goed voorbereiden van jongeren richting zelfstandigheid, iets waarop in het hoofdstuk over zorgcontinuïteit wordt teruggekomen.

Zoals al eerder is beschreven, is de visie van waaruit we werken: normaliseren, afschalen zodra dat kan, en veel aandacht voor eigen regie en kracht van jongeren zelf. Dat geldt voor het gehele sociale domein, dus ook voor jongeren die een vraag hebben op het gebied van werk, inkomen en huisvesting.

⁵ CPB notitie (juni 2016): Op eigen benen? Samenhang van jeugdzorg met het gebruik van Wmo-zorg en inkomensondersteuning vanaf het 18^e levensjaar.

6.1 Financiële uitgangspositie van jongeren tot 21 jaar zonder netwerk is zwak

Als een jongere achttien wordt, gelden er nieuwe rechten en plichten. Deze wettelijke verplichtingen hebben een aantal financiële consequenties. Vanaf het achttiende jaar is het hebben van een eigen zorgverzekering bijvoorbeeld verplicht. En voor begeleiding vanuit de Wmo geldt een eigen bijdrage. Ook vervalt de leerplicht en kunnen jongeren van 18 jaar of ouder die het niet lukt werk te vinden, een aanvraag doen voor een uitkering. Indien het een jongere niet lukt zelfstandig een baan te vinden of een startkwalificatie te behalen, dan valt hij of zij sinds 1 januari 2015 onder de Participatiewet. Omdat jongeren meestal nog geen arbeidsverleden hebben opgebouwd, maken zij geen aanspraak op WW. In de Participatiewet zijn de normen voor bijstandsgerechtigden vastgelegd. Een belangrijk onderscheid is de norm voor personen onder de 21 jaar en de norm voor personen van 21 jaar en ouder. De jongerennorm (18-, 19- en 20-jarigen) is niet gekoppeld aan het wettelijk minimum(jeugd)loon.

Ouders hebben een onderhoudsplicht totdat hun kinderen 21 zijn. Ook als een van beide ouders alimentatie betaalt, loopt deze door tot het 21^e jaar. Hoewel verschillende instanties zoals DUO er vanuit gaan dat ouders meebetalen aan de studie en andere kosten van hun kind, kunnen ouders er niet aan gehouden worden mee te betalen aan de onderhoudskosten van hun kinderen. Jongeren zijn vanaf het jaar dat ze achttien worden zelf verantwoordelijk voor hun financiën.

Als jongeren geen beroep kunnen doen op de onderhoudsplicht van hun ouders en zij zelfstandig wonen, is een aanvulling vanuit de bijzondere bijstand mogelijk. Indien zij geen woonlasten hebben, komt een bijstandsuitkering voor een jongere neer op ongeveer €240,- per maand. Er is één categorie die geen aanspraak kan maken op bijstand levensonderhoud; dit zijn jongeren van 18 tot en met 20 jaar die verblijven in een instelling. Afhankelijk van de draagkracht van de ouders kan wel bijzondere bijstand levensonderhoud worden toegekend. Een speciale tegemoetkoming via de bijzondere bijstand is de individuele studietoelage voor arbeidsbeperkte studenten. Deze toeslag kan alléén door studerende en jongeren op Pro/VSO onderwijs aangevraagd worden ter compensatie van het feit dat zij mogelijk niet in staat zijn om een bijbaantje naast de opleiding te doen. Voor jongeren geldt wel dat zij gebruik kunnen maken van minimabeleid en de collectieve ziektekostenverzekering. Hier wordt in de volgende paragraaf nader op ingegaan.

Duidelijk is dat met name de groep 16 tot en met 18 jaar een financieel kwetsbare groep is als zij door omstandigheden en/of een zwak sociaal netwerk genoodzaakt zijn op een jonge leeftijd zelfstandig een huishouden te voeren. Inkomsten zijn laag terwijl de vaste lasten niet minder zijn dan voor andere burgers. Het wettelijk minimumjeugdloon wordt landelijk vastgesteld waardoor hier lokaal geen invloed op uitgeoefend kan worden. Een mogelijkheid die wel lokaal opgepakt kan worden - en dat gebeurt in de praktijk ook - is te bekijken welke opties er binnen de bijzondere bijstand zijn. Een mogelijkheid is om de aanvullende bijzondere bijstand voor jongeren onder de 21 jaar te verhogen. Dit omdat de (wettelijke) bijstandsnorm voor jongeren onder de 21 jaar een stuk lager is dan die voor 21 jaar en ouder, en deze lage bijstandsnorm niet in verhouding staat tot de relatief dure vaste lasten, waaronder een zelfstandige woonruimte. Deze situatie is actueel, gezien het toenemend aantal jonge statushouders in de gemeente.

Jongeren tussen de 18 en 21 jaar hebben dus geen onvoorwaardelijk recht op bijstand en kunnen tegelijkertijd slechts een minimum jeugdloon verdienen dat onvoldoende is om een zelfstandig bestaan op te bouwen. Jongeren van 16 of 17 jaar met een fragiel sociaal netwerk hebben helemaal geen financieel vangnet. Uit cijfers van het CBS blijkt dat 62% van de 18-jarigen die in 2011 zelfstandig woonden en (bijna) voltijds werkten onder de armoedegrens leefde. Voor 20-jarigen was dit nog steeds bijna de helft. Pas vanaf 23 jaar treedt

het minimumvolwassenloon in werking. Met name voor kwetsbare jongeren kan een penibele financiële uitgangspositie een problematische start betekenen richting zelfstandigheid.

Een positieve recente ontwikkeling (21 april 2016) is dat het kabinet heeft besloten het minimumjeugdloon gefaseerd af te schaffen vanaf 21 jaar. Jongeren vanaf deze leeftijd gaan een volwaardig salaris ontvangen. De komende jaren gaat het minimumjeugdloon daarom in stappen omhoog, zodat jongeren van 21 het minimumloon (WML) gaan verdienen. Het loon van jongeren van 18, 19 en 20 zal meestijgen om het risico te beperken dat de verschillende leeftijden een rol gaan spelen bij het aannemen van mensen. Om baanverlies te voorkomen, neemt het kabinet compenserende maatregelen. Een eerste stap in de goede richting.

6.2 Bekendheid geven aan mogelijkheden die het minimale loon biedt

Tot de achttiende verjaardag zijn kinderen gratis meeverzekerd met hun ouders of verzorgers. Vanaf het achttiende jaar is iedereen wettelijk verplicht een eigen ziektekostenverzekering af te sluiten. Het verplichte eigen risico is het jaarlijkse bedrag dat verzekerden van 18 jaar en ouder zelf moeten betalen voor bepaalde medische kosten. Het verplichte eigen risico is wettelijk bepaald en bedraagt voor 2016 € 385. Daarnaast zijn jongeren, wanneer zij aanspraak maken op een Wmo-maatwerkvoorziening, ook hiervoor verplicht een eigen bijdrage te betalen. Dit eigen risico is inkomensafhankelijk en wordt geïnd door het Centraal Administratie Kantoor (CAK). De minimale eigen bijdrage voor Wmo maatwerkvoorzieningen is € 19,40 per periode⁶. Voor een beschermd wonen plek bedraagt het minimaal € 158,60 per maand en maximaal € 832,60 per maand (CAK, 2015)⁷. Aanbieders geven signalen af dat deze financiële consequenties van het meerderjarig worden een van de redenen is waarom jongeren soms afhaken of 'kwijt' raken.

Voor jongeren in een kwetsbare positie kunnen de hogere zorgkosten ertoe leiden dat de drempel om hulp te zoeken hoger wordt. Of het kan een oorzaak zijn van een (nog) grotere afstand tot de arbeidsmarkt of school. Begeleiding en ondersteuning kunnen immers cruciaal zijn om jongeren in staat te stellen toch hun school af te maken, of om deel te nemen aan het arbeidsproces. Met name voor de kwetsbaarste groep, waar het sociaal netwerk al zwak is, kan financiële stress tot uitval leiden. Aanbieders geven aan dat in het uiterste geval jongeren zich uitschrijven bij de gemeente⁸, waardoor zij voor instanties niet langer vindbaar zijn. Deze jongeren hebben geen zorgverzekering, en kunnen bijvoorbeeld ook geen bijstand aanvragen. Navraag leert dat dit meestal niet zozeer in verband met hoge zorgkosten plaatsvindt, maar (ook) wordt toegepast als strategie om schuldeisers en de politie te ontlopen. Dit zijn zogenaamde 'spookjongeren'. Om hoeveel jongeren het gaat in Leiden, is niet precies bekend. In Leiden is, als onderdeel van de lokale bijzondere bijstand, met Zorg en Zekerheid een collectieve ziektekostenverzekering afgesloten. Burgers met een inkomen tot 130 procent van de bijstandsnorm kunnen hier gebruik van maken; voor de groep met een inkomen tot 120 procent wordt het grootste deel van de premie voor een aanvullende verzekering door de gemeente vergoed. Onderdeel van deze (aanvullende) verzekering is de tegemoetkoming van de eigen bijdrage die binnen de Wmo geldt, waardoor deze vrijwel volledig gedekt is.

⁶ Het CAK hanteert geen maandbedragen maar een bedrag per vier weken (= 1 periode).

⁷ Wanneer het hier gaat om jongeren van 18/19/20 geldt: er is geen recht op bijstand levensonderhoud, Mogelijk wel bijzondere bijstand levensonderhoud, maar dit is afhankelijk van de draagkracht van de ouders.

⁸ Jezelf uitschrijven bij de gemeente naar bestemming onbekend gaat niet zomaar. Burgerzaken vraagt altijd door indien iemand zich uit wil laten schrijven naar een onbekend adres. Inwoners dienen namelijk in principe altijd een adreswijziging te overleggen.



Een andere mogelijkheid is het aanvragen van ontheffing voor regelingen, zoals gas, water en licht en afvalheffingen. Het lijkt erop dat niet alle jongeren en/of hun begeleiders weet hebben van de mogelijkheden die het minimabeleid biedt. Speciale aandacht dient dan ook uit te gaan naar volledige en laagdrempelige informatie, zoals al eerder benoemd. Daarnaast is het van belang dat medewerkers in de uitvoering goed op de hoogte zijn van het minima-beleid, zodat zij jongeren en hun eventuele mentor of hulpverlener adequaat kunnen helpen. Het gaat dan niet alleen om medewerkers van de Stadsbank, maar ook aanbieders die met jongeren werken, alsook project JA, SWT, JGT en RMC.

Acties

- Vergroten bekendheid minimabeleid onder jongeren, medewerkers van de JGT's, SWT's, ExposeYour/jongeren outreach team en aanbieders die met de doelgroep werken.

6.3 Verbinding project JA/Werk en Inkomen met RMC en zorg

Jongeren die een beroep doen op de bijstand krijgen in Leiden en Leiderdorp een traject naar werk of school aangeboden door de klantmanagers van project JA. Project JA maakt onderdeel uit van Werk en Inkomen en is ingericht voor jongeren tussen de 18 en 27 jaar oud.

Wat doet project JA?

Soms hebben jongeren ondersteuning en intensieve begeleiding nodig als het hen niet lukt zelfstandig een baan te vinden. In project JA worden deze jongeren daarom intensief begeleid. Er wordt met jongeren naar oplossingen gezocht voor de problemen die een belemmering vormen om deel te nemen aan onderwijs of om aan het werk te gaan. Uitgangspunten in de begeleiding zijn: aandacht en zorg, waarbij er een relatie wordt opgebouwd waarin de jongeren zich gehoord en gezien voelen. Hierdoor gaan zij verantwoordelijkheid nemen voor hun eigen leven. In het project worden kaders en grenzen aangegeven waarbinnen jongeren zich kunnen ontwikkelen.

Knelpunt is dat het beleid van RBL/RMC en Werk en Inkomen erop is gericht om een uitkering zoveel als mogelijk te ontmoedigen. Hoewel dit beleid succesvol is gebleken, kleeft hier ook een nadeel aan. Er is een groep jongeren die geen werk heeft, niet in staat is om een startkwalificatie te behalen en eigenlijk begeleiding nodig heeft om aan het werk te komen. Begeleiding kan echter pas worden opgestart door project JA als er een uitkering wordt aangevraagd. Dit knelpunt vraagt erom dat project JA begeleiding op maat kan bieden ook aan hen die geen uitkeringsvraag hebben of niet-uitkeringsgerechtigd zijn (Nuggers). De afdelingen Werk & Inkomen hebben vanuit de WWB-wetgeving historisch gezien een andere doelgroep dan de Wmo en de Participatiewet. Toch wordt in veel gevallen het recht op begeleiding vanuit participatiegelden gekoppeld aan het recht op een uitkering vanuit het inkomensdeel. Gemeenten kunnen sinds januari 2015 zelf bepalen voor wie zij participatiegelden inzetten. Het advies is deze ruimte te nemen, in ieder geval voor jongeren, zodat zij niet onnodig op de bank of in de uitkering komen⁹.

De Participatiewet heeft als doel om de uitkeringsafhankelijkheid te verminderen en te stimuleren dat jongeren een startkwalificatie halen waardoor ze ook op lange termijn uitkeringsonafhankelijk zijn. In de praktijk pakt het voor sommige jongeren averechts uit. Ze raken daardoor uit beeld. Om te voorkomen dat jongeren uit beeld raken, of in een uitkering belanden, sluiten project JA en DZB aan bij het casuïstiek overleg op scholen om voor Pro/VSO/mbo Entree leerlingen gezamenlijk te komen tot het best passende uitstroomprofiel: onderwijs, werk of dagbesteding. Indien het toch tot een uitkeringsvraag komt, gebeurt het ook dat jongeren worden nagebeeld met de vraag waarom zij de uitkeringsaanvraag niet doorzetten. Dit om te voorkomen dat zij thuis komen te zitten terwijl zij met begeleiding zouden kunnen participeren richting werk of passende dagbesteding.

Voor jongeren met meervoudige problematiek werkt project JA samen met jeugdhulp-aanbieder Cardea. De hulpverlening die vanuit Cardea wordt ingezet omvat een huisvestingscomponent, intensieve ambulante begeleiding, schuldhulpverlening en doorverwijzen of zaken regelen, waaronder het aan de hand nemen langs instanties. Deze werkwijze loopt eind 2016 af en de verbinding met zorg moet vanaf 2017 op een andere wijze gestalte krijgen. Om dit op te vangen wordt nu onderzocht of een vast spreekuur van JA bij het JGT

⁹ Redenen waarom een jongere geen recht op een bijstandsuitkering heeft:

1. Leeftijd; jongeren die geen startkwalificatie kunnen behalen zijn vanaf 16 jaar niet meer onderwijsplichtig en hebben over het algemeen ondersteuning nodig bij het vinden en behouden van werk. "Warme overdracht" van deze jongere door het onderwijs naar de gemeente start al op 15-jarige leeftijd, namelijk in het schooljaar waarin zij 16 worden.
2. Alimentatie; gescheiden ouders zijn nog alimentatieplichtig tot 21 jaar, dit wordt beschouwd als inkomen.
3. Vermogen; (groot)ouders hebben gespaard op een jongerenrekening en dit geld komt op naam van de jongere staan wanneer hij 18 jaar wordt.
4. Verblijf in instelling; jongeren van 18, en 19 en 20 jaar die in een instelling verblijven hebben geen recht op een bijstandsuitkering.
5. WW-recht; wanneer duidelijk is dat iemand met een indicatie banenafpraak begeleiding en instrumenten nodig heeft om bemiddeld te kunnen worden naar werk is het niet effectief wanneer gewacht wordt met het inzetten van deze instrumenten totdat recht op bijstand ontstaat.
6. Verblijf in penitentiaire inrichting
7. Geen verblijfsvergunning

en SWT in de Pancrat soelaas biedt, en vice versa: een moment per week waarop het JGT/SWT bij project JA aanwezig is.

Naast samenwerking met Cardea heeft JA een goede samenwerking met de Binnenvest en met RMC. Er wordt verder intensief samengewerkt tussen JA, de ROC's en RMC in het Kansloket. Jongeren die nog recht hebben op studiefinanciering en terug kunnen naar school, worden vanuit de uitkering begeleid naar school. Voor jongeren die door omstandigheden nog niet schoolbaar zijn wordt in overleg met de jongere een toeleidingstraject gestart waardoor binnen enkele maanden alsnog met de scholing kan worden gestart.

Tenslotte is er de verbinding tussen Werk en Inkomen met de teams in de stad. Klantmanagers van JA raadplegen het SWT of het JGT, en vice versa, afhankelijk van het type vraag en/of de leeftijd van de jongere. Project JA kan advies inwinnen bij het JGT of het SWT in geval van vragen over bijvoorbeeld zorgmijdend gedrag. Andersom nemen JGT'ers en SWT'ers contact op met project JA bij vragen over werk en inkomen. Op dit moment is de samenwerking tussen project JA en de teams nog niet overal vanzelfsprekend. De verwachting is dat wanneer de eerste ervaringen met elkaars werkwijze zijn opgedaan, de werkers elkaar in de praktijk sneller zullen vinden. Daarnaast wordt geïnvesteerd in de samenwerking door o.a. gezamenlijk aan een handreiking 18-/18+ te werken waarin samenwerkingsafspraken worden uiteengezet (zie ook 7.5).

Acties

- Pilot vast spreekuur in de Pancrat door JA consultants en Onderwijsloket mbo;
- Pilot vast spreekuur van JGT/SWT medewerker bij project JA;
- Voor jongeren waar multi-problematiek speelt: integrale brede intake JGT/SWT, inclusief betrokkenheid, project JA;
- Uitwerken en verbeteren samenwerking zodat jongeren direct begeleiding Wmo kunnen ontvangen na aanmelding bij project JA. [zie ook: zorgcontinuïteit]
- Verbeteren samenwerking JA en UWV omtrent begeleiding jongeren in een kwetsbare positie (afspraken implementeren uit "Samen naar een werkende toekomst").
- Uitwerken idee om begeleiding mogelijk te maken voor jongeren in een kwetsbare positie zonder uitkeringsvraag.

6.4 Vier weken wachttijd en kostendelersnorm

Vanaf 2012 geldt voor bijstandaanvragers die jonger zijn dan 27 jaar een wettelijk verplichte zoektermijn van vier weken. Pas na deze zoekperiode naar werk en/of opleiding kunnen zij een aanvraag doen om een bijstandsuitkering. De bedoeling van deze wachttijd is dat werklozen in deze periode actief op zoek gaan naar werk voordat zij een uitkering aanvragen. Dit is met een reden ontstaan: een uitkerings situatie is voor niemand wenselijk en zeker niet voor jongeren. Er zijn evenwel geluiden vanuit aanbieders, sociale wijkteams en jongeren zelf dat de vier weken wachttijd soms leidt tot verergering van problemen waar jongeren mee te maken hebben. De bijstandsaanvraag wordt pas na de zoekperiode van vier weken in behandeling genomen. Financiële verplichtingen lopen in deze maand gewoon door, met als gevolg dat er schulden (kunnen) ontstaan.

Naast de vier weken wachttijd geldt sinds 1 januari 2015 een kostendelersnorm. Deze houdt in dat bijstandsgerechtigden een lagere bijstandsuitkering krijgen als zij hun woonkosten kunnen delen met huisgenoten van 21 jaar of ouder. Hoe meer mensen in een huishouden, hoe lager de bijstandsuitkering. Het inkomen van een meerderjarig kind of medebewoner

wordt niet verrekend met de bijstandsuitkering van andere leden van het huishouden, mits de betrokkene geen gezamenlijke huishouding voert. Met andere woorden; de inkomsten en het vermogen van andere huisgenoten tellen niet mee voor het recht op bijstand, tenzij men getrouwd is of samen een huishouden runt.

Er zijn signalen vanuit JGT's, SWT's, aanbieders en jongeren zelf dat door deze regelgeving spanningen binnen gezinnen toenemen¹⁰. In het uiterste geval worden jongeren eerder op straat gezet dan voorheen het geval was. Jongeren kunnen soms niet binnen het netwerk verblijven omdat dan het netwerk gekort wordt, terwijl langer thuis wonen een goedkopere oplossing en vaak ook betere (meer natuurlijke) oplossing is. Dit is contrair aan de visie binnen het sociale domein waarin normaliseren, afschalen en het betrekken van het eigen netwerk bij het vinden van een oplossing steeds meer gestimuleerd en gemeengoed wordt. Een perverse prikkel die kan ontstaan is dat jongeren zich officieel uitschrijven bij ouders, maar nog wel bij hen wonen en ondertussen een postadres aanvragen bij de Binnenvest. Het is van belang met alle betrokken partijen goed te analyseren welke gevolgen de maatregel heeft en voor wie, zodat beter inzicht ontstaat en in de dienstverlening beter aangesloten kan worden op de behoefte van een jongere in een kwetsbare positie.

Niet alle huisgenoten tellen mee voor de kostendelersnorm. Uitgezonderd zijn:

1. jongeren tot 21 jaar;
2. kamerhuurders met een commercieel contract (en die een commerciële huurprijs betalen);
3. studenten die een opleiding volgen die recht kan geven op studiefinanciering of tegemoetkoming studiekosten;
4. studenten die een Beroeps Begeleidende Leerweg volgen (BBL-studenten).

Op dit moment wijkt project JA in uitzonderingssituaties af van de regels en zet op maat bijstand in. Hierbij wordt per casus gekeken naar de intentie van de wetgever en de specifieke situatie van de individuele jongere: 'Logica boven de Wet'. Daar waar sprake is van meervoudige problematiek worden RMC, JGT's en SWT's (en waar nodig specialistische aanbieders) betrokken. Voor individuele gevallen waar schrijnende situaties dreigen te ontstaan kan maatwerk geboden worden door een tijdelijke uitzondering te maken op de toepassing van de kostendelersnorm. Met het investeren in de integrale ambtenaar en het Sleutelteam is de verwachting dat er meer inzicht komt in de aard en omvang van complexe casuïstiek, inclusief de consequenties van de vier weken wachttijd en kostendelersnorm voor jongeren in een kwetsbare positie, zodat er in de nabije toekomst nog beter op geacteerd kan worden.

Acties

- Klantmanagers project JA en kwaliteitsmedewerkers zijn op de hoogte dat maatwerk geboden mag worden indien schrijnende situaties ontstaan en dit goed verantwoord kan worden - ongelijke behandeling naarmate verschillen tussen jongeren groter zijn;
- Complexe meervoudige casuïstiek in kaart brengen i.s.m. Sleutelteam zodat inzicht verkregen wordt in omvang van consequenties 4 weken wachttijd en de kostendelersnorm.

¹⁰ Harde getallen of aangetoonde causaliteit tussen dak- en thuisloosheid en bepalingen uit de Participatiewet zijn er niet. Dat is ook lastig omdat er naast armoede meestal veel meer aan de hand is. Tijdens de WWB speelde huisuitzetting ook al wel een rol. Ook de WWB kende een verlaging van de norm voor thuiswonende jongeren. En een verlaging voor de ouders wanneer de jongere een volledig inkomen had.

6.6 Schuldhulpverlening op maat en met perspectief

Jongeren zijn met 18 jaar juridisch volwassen, maar niet altijd goed voorbereid op het voeren van een financiële huishouding. Vaak ontbreekt het deze jongeren aan praktische vaardigheden zoals budgetteren en het bijhouden van een administratie. Een aantal van hen gaat met conflicten het huis uit, of heeft van huis uit onvoldoende geleerd hoe om te gaan met geld. De overgang van thuis wonen naar zelfstandigheid verloopt dan abrupt, veelal zonder begeleiding. Kwetsbare jongeren staan er dan alleen voor, wat de kans op het ontstaan van schulden vergroot waaronder achterstanden ontstaan in betalingen van huur. Huurachterstanden leiden niet zelden tot huisuitzettingen, wat bovendien tot dakloosheid kan leiden.

Ook voor jongeren die al in jeugdhulp hebben gezeten of zitten is het van belang dat zij al vroeg om leren gaan met geld. Het voorbereiden en klaarmaken voor financiële zelfstandigheid zou dan ook minstens met 16 jaar moeten beginnen, spraken jongeren tijdens het Lagerhuisdebat (JWB, oktober 2015). Ook de jongeren van I'm Ready! (zie ook bijlage 4) geven aan dat het organiseren van begeleiding aan jongeren op het gebied van financiën broodnodig is. Behalve aanpassingsschulden ten gevolge van de abrupte veranderingen die gepaard gaan met het meerderjarig worden, maakt een deel van de kwetsbare jongeren ook overbestedingsschulden, zoals de aanschaf van een duur tweejarig telefoonabonnement of een tv, of cannabis en drank. Daarnaast hebben jongeren te maken met overlevingsschulden. Omdat ze het geld nodig hebben om te overleven, laten ze bijvoorbeeld de inkomsten van DUO doorlopen, terwijl zij hier geen recht op hebben. Ook komt het vaak voor dat jongeren, onder druk van schuldeisers, beloften doen die zij niet kunnen waarmaken. De betalingsverplichtingen worden dan groter dan de inkomsten, waardoor nieuwe schulden ontstaan en/of oude schulden oplopen door rente, verkeersboetes en invorderingskosten.

Aanbieders geven in gesprekken aan dat het in geval van opgelopen schulden van belang is jongeren perspectief te bieden. Onmacht en uitzichtloosheid maken jongeren moedeloos en bovendien ongemotiveerd om iets aan hun situatie te veranderen omdat zij geen zicht hebben op enige verbetering. Zij pleiten ervoor dat de gemeente creatief kijkt naar schuldhulpverlening. Een belangrijke factor die wordt genoemd is het bieden van perspectief. Jongeren moeten het gevoel hebben een zelfstandige toekomst te kunnen opbouwen. Het hebben van perspectief en hoop op een betere toekomst is voor deze jongeren misschien wel het allerbelangrijkst om zichzelf te ontworstelen uit een schijnbaar uitzichtloze situatie. Het alternatief gebaseerd op straf maakt moedeloos en bovendien minder gemotiveerd om een traject af te maken. Verslechtering van problematiek en zwaardere zorgtrajecten kunnen dan het gevolg zijn. Het is dan de vraag of dit loont, voor zowel de jongere zelf als voor de maatschappij.

In Leiden wordt op moment van schrijven gewerkt aan een pilot Debt?-no Debt! in samenwerking met Publieke Versnellers. Dit project heeft als doel jongeren die niet voor reguliere schuldhulpverlening in aanmerking komen, sneller en duurzaam uit de schulden te halen en te houden. Het idee is dat een Leids fonds (de Stadsbank) schulden overneemt van jonge mensen, waardoor rust en ruimte ontstaat om het leven op te bouwen en een neerwaartse spiraal doorbroken kan worden. Aan de pilot kunnen 25 jongeren deelnemen.

Acties

- Koppel indien mogelijk budgetmaatjes aan jongeren ter voorkoming van schulden en die eventuele aflossing begeleiden.
- Integreer financiële begeleiding in Stadsbank, JGT's en SWT's.
- Koop praktische begeleiding in zoals budgettering, regelzaken, e.d. als onderdeel van aanbod ter voorbereiding van het meerderjarig worden [zie ook: inkoop].

6.7 Beschikbare huisvesting met verschillende gradaties van begeleiding en doorstroommogelijkheden

Continuïteit van zorg en wonen zijn belangrijke preventieve maatregelen in het voorkomen van schooluitval en dak- en thuisloosheid. Een belangrijke basis voor maatschappelijk herstel na een periode van opvang of behandeling is huisvesting. De ontwikkelingen in het sociale domein en de bestaande krapte op de woningmarkt maken het noodzakelijk om de woonagenda en de doelstellingen uit het Beleidskader Maatschappelijke Zorg en Beschermd wonen (2017 – 2030) goed op elkaar af te stemmen. Zo wordt er gekeken waar intramurale plaatsen worden afgebouwd en wat dit betekent voor de zorg én voor de ontwikkelingen op de woonmarkt. Het nieuwe studieleenstelsel dat in 2015 is ingegaan, schept de verwachting dat jongeren in de nabije toekomst langer thuis zullen blijven wonen dan voorheen het geval was. Mogelijk verlaagt dit op termijn de druk op de markt en biedt dit verbeterde kansen op woonruimte of doorstroommogelijkheden voor kwetsbare groepen waaronder jongeren.

Jongeren in een kwetsbare positie, met een zwak sociaal netwerk, lukt het vaak niet zich in te schrijven voor een sociale huurwoning. Ze weten niet dat zij zich in moeten schrijven, dat dit ieder jaar verlengd moet worden, of hebben geen geld om hun inschrijving te verlengen. Of ze wonen niet meer op het adres waar de post hierover binnenkomt. Terugkerend thema tijdens gesprekken met partners en jongeren zelf is daarnaast het onvoldoende beschikbaar zijn van betaalbare huisvesting en doorstroommogelijkheden voor jongeren die uit een jeugdhulpinstelling komen. De uit- en doorstroom van jongeren stagneert doordat er onvoldoende vervolgoptvang of woonruimte voor hen beschikbaar is. Aanbieders geven daarnaast aan behoefte te hebben aan een locatie waar jongeren tijdelijk, bijvoorbeeld na een crisis, kunnen 'landen': een respijthuis. Een plek waar zij in relatief korte tijd hun leven weer op orde kunnen krijgen waarna ze weer uitstromen naar hun ouders, of een kamer of andere woonvoorziening.

De Task Force Vluchtelingen heeft als onderdeel van haar opdracht ook de inventarisatie van woonmogelijkheden voor jongeren in een kwetsbare positie meegenomen. Uit een eerste inventarisatie wordt inderdaad glashelder dat er een groot tekort is aan kleine, betaalbare huisvesting geschikt voor eenpersoonshuishoudens. Een aantal mogelijke oplossingsrichtingen om dit nijpende probleem op korte termijn te ondervangen:

1. Leegstand in verzorgingstehuizen benutten voor tijdelijke woonruimte aan jongeren. Te denken valt hierbij aan het combineren van een activiteit in het kader van dagbesteding /activering in ruil voor wonen (social return).
2. Afspraken maken met aanbieders over leegstand van panden bijvoorbeeld; het afbouwen van intramurale plekken leidt tot leegstand die op een andere wijze kan worden ingevuld.
3. Het slim benutten van leegstand in panden in de stad en het linken met woonruimte aan kwetsbare jongeren: te denken valt aan een constructie waarbij ondernemers panden kunnen gebruiken onder de voorwaarde dat een klein percentage wordt vrijgemaakt voor woonruimte aan jongeren.

In Holland Rijnland zijn afspraken gemaakt met woningcorporaties: 169 woningen moeten in 2016 beschikbaar zijn voor kwetsbare groepen, waaronder jongeren in een kwetsbare positie. Herbestemming van leegstand en huisvesting van bijzondere doelgroepen zijn speerpunten van de nieuwe inhoudelijke agenda regionale samenwerking in Holland Rijnland. Een knelpunt dat hier gehoord wordt, is dat jongeren soms gedwongen worden een woning buiten hun huidige woonplaats te aanvaarden. Ook hier is maatwerk het devies, om de volgende problemen of knelpunten te ondervangen:

1. Door een jongere uit zijn vertrouwde omgeving te halen moet er nieuwe hulpverlening in de nieuwe woonplaats worden opgestart.
2. Een jongere moet bovendien een heel nieuw sociaal netwerk opbouwen; terwijl uitgangspunt van onze visie is dat oplossingen nadrukkelijk worden gezocht in het eigen netwerk. Aan de andere kant kan een nieuw netwerk soms juist een uitkomst zijn.
3. Sommige regiogemeenten hanteren de wachttijden in de Participatiewet strikt, d.w.z. dat een jongere (opnieuw) vier weken wachttijd krijgt opgelegd waardoor hij met een achterstand in zijn nieuwe woonplaats begint. Een warme overdracht met een collega gemeente is altijd bespreekbaar.

Oplossingen zijn onder meer gelegen in een flexibelere contingentverdeling over de regio¹¹ en afspraken op regionaal niveau over rechten en plichten na verhuizing binnen de regio. Ook is het nodig dat op een andere manier naar begeleid en beschermd wonen wordt gekeken, waarbij speciale aandacht uitgaat naar jongeren die uit een residentiële jeugdhulpinstelling komen en een groep jongeren met een licht verstandelijke beperking. Deze twee groepen jongeren, die al intramuraal woonden voor hun 18^e verjaardag, zijn extra kwetsbaar en verdienen speciale aandacht. Een van de maatregelen voor deze groepen is dat zij niet worden losgelaten voordat zeker is gesteld dat zij een dak boven hun hoofd hebben en een persoon op wie zij terug kunnen vallen.

De vraag is welke plaats beschermd wonen krijgt tussen alle andere ondersteuningsvormen. Hier wordt in het nieuwe Beleidskader Maatschappelijke Zorg en Beschermd Wonen nader op ingegaan. Er zijn signalen dat in toenemende mate aanbieders voor jongeren een aanvraag beschermd wonen doen omdat zij geen alternatief op huisvestingsgebied voorhanden hebben. Niet alleen is het de vraag of een jongere die op weg is naar zelfstandigheid gebaat is bij een beschermd wonen plek, ook is het oneigenlijk gebruik van beschermd wonen plekken. Voor een deel van de jongeren zal zelfstandig wonen structureel een brug te ver zijn en kan beschermd wonen een oplossing bieden. Voor een ander deel zal zelfstandig wonen met voldoende ambulante begeleiding richting volledige zelfstandigheid het meest passend zijn; zeker wanneer het wonen onderdeel uitmaakt van het volwassen worden en als opstap naar zelfstandig op eigen benen gaan staan.

Creatieve samenwerkingsverbanden tussen partijen waarbij niet als concurrenten wordt gewerkt maar waarbij men overlap van werkveld erkent en elkaar juist versterkt, kan leiden tot nieuw innovatief aanbod waar jongeren beter van worden. Een voorbeeld hiervan is de samenwerking tussen Ons Doel, de Haardstee, de Binnenvest en Cardea. Een ander initiatiefvoorstel dat mogelijk soelaas biedt is de creatie van een Leids Gasthuis, waar kwetsbare groepen een tijdelijke opvang kunnen genieten voordat zij doorstromen naar een zelfstandige woonruimte. Kortom, het is van belang om niet alleen naar de contingentregeling en sociale huurwoningen te kijken, maar naar het gehele scala aan woonmogelijk-

¹¹ Er worden jaarlijks afspraken gemaakt tussen woningcorporaties en instellingen over het aantal contingentplaatsen. Hierin is een flexibele factor meegenomen. De gemeente Alphen aan den Rijn heeft een Actieplan Spoedzoekers opgesteld. Mogelijk kan hier een regionaal actieplan van gemaakt worden in het kader van het speerpunt huisvesting bijzondere doelgroepen van de inhoudelijke agenda Holland Rijnland.

heden: noodopvang, wonen met begeleiding, wonen met contact (zoals bijvoorbeeld aan aanleunstudent, buren, buurt app, samen eten en/of koken, lager huur met buurttaken, etc.). Door over de gehele linie naar oplossingen te zoeken, kunnen er mogelijkheden voor verbeterde doorstroom ontstaan. Dit geeft perspectief en ruimte op termijn.

Acties

- Afspraken maken met aanbieders, JGT, SWT dat jongeren uit residentiële jeugdhulp en lvb-jongeren niet worden losgelaten totdat zij een dak boven hun hoofd hebben.
- Onderzoeken welke vormen van wonen voor welke groepen het best werken en aanbod hierop aanpassen.
- Verkennen mogelijkheden leegstand verzorgingstehuizen en aanbieders voor tijdelijke woonruimte en respijthuis (Architectenbureau Gaga).
- Aanbieders waar jongeren (gaan) wonen stellen als eis dat zij zich inschrijven bij Stichting Huisvesting Werkende Jongeren Leiden. Afspraken maken met dezelfde Stichting Huisvesting Werkende Jongeren Leiden.
- Inzetten 'social return' voor projectontwikkelaars.
- Mogelijkheden voor aanbieders lege bedden aan te bieden (B&B functie) versoepelen.
- Ontwikkelen van regionale regeling waarin opgenomen wordt dat bij verhuizing binnen de regio rechten en plichten worden meegenomen van de oude naar de nieuwe gemeente.
- Afspraken met woningcorporaties over bieden van maatwerk; helder maken van visie.
- Afspraken met DUWO over uitzonderingsgevallen.
- Afspraken maken zodat het voor jongeren makkelijk wordt nazorg te krijgen in Leiden (d.w.z. voor behandeling in een intramurale instelling jongere *niet verplicht* laten uitschrijven uit Leiden).



7. Zorgcontinuïteit: doorlopen van hulp na het 18^e jaar

Jongeren die hulp of ondersteuning nodig blijven hebben na het 18^e jaar, ontvangen tot dat moment vrijwel altijd hulp of ondersteuning op grond van de Jeugdwet. Voor 2015 was de overgang naar volwassenheid ook al problematisch en de overgang na het 18^e jaar is dan ook al een oud knelpunt. Meer dan 60% van de zwerfjongeren heeft een verleden in de jeugdhulpverlening. Dit alleen al geeft aan hoe belangrijk het is een sluitende aanpak te organiseren en waar dat nodig is de hulp niet bij het 18^e jaar te laten stoppen.

7.1 Wanneer wordt jongere losgelaten? – Voorkomen van zorgmijndend gedrag

Een belangrijk thema dat terugkwam tijdens de overlegtafels met partners en aanbieders maar ook in gesprekken met jongeren zelf, is het belang van een vertrouwd persoon uit de informele omgeving die gedurende een langere periode naast een jongere staat. De steun die zij van hun ouders niet kregen, zoeken jongeren dikwijls bij een ander. Dit moet iemand zijn die gedurende een langere periode in het leven van de jongere is en op wie hij altijd terug kan vallen. Iemand die vasthoudt. Een zogenaamde Social Parent. Het vertrouwen van de meeste jongeren waarover we het in deze notitie hebben, is ernstig geschaad. Dit gebrek aan vertrouwen veroorzaakt na het meerderjarig worden niet zelden zorgmoeheid en zorgmijndend gedrag. Terwijl er wel hulp of begeleiding nodig is om afglijden naar ernstiger problematiek te voorkomen. Het koppelen van iedere jongere aan iemand die hij vertrouwt, moet hierbij gaan helpen. Een oom, zus, tante, sportcoach of oud-docent die door een

jongere wordt gevraagd om als vertrouwenspersoon voor de jongere en zijn vertegenwoordiger richting ouder(s) en professionals op te treden. Specifiek dient hierbij aandacht te zijn voor de culturele achtergrond van de jongere. De Binnenvest is in het najaar van 2015 gestart met een traject om dak- en thuisloze jongeren een nieuwe start te geven, waar Social Parents een onderdeel van zijn. Deze aanpak verbreden we naar alle jongeren in een kwetsbare positie. Het is hiervoor dus belangrijk om al zo vroeg mogelijk in de hulpverlening (JGT/SWT/specialistische aanbieders) in te zetten op het betrekken van het informele netwerk en te zorgen dat deze social parent in stelling gebracht wordt.

Daarnaast is het van belang dat een jongere niet wordt losgelaten totdat hij zowel zinvolle, passende dagbesteding als ook een dak boven zijn hoofd heeft. Gebleken is dat jongeren sneller afglijden als er geen activiteiten zijn die structuur en dagritme geven. Het kan daarbij gaan om een opleiding, (beschut) werk of een dagbestedingstraject. De huisvestingscomponent is hierboven reeds genoemd. Het kan niet zo zijn dat een jongere die intramuraal woont, enkele maanden voor zijn 18^e verjaardag te horen krijgt dat hij weg moet zonder dat hier een vervolg op is georganiseerd. Helaas is dit wel nog steeds realiteit; het gaat hierbij niet om incidenten. Het is van belang dat alle betrokken partijen zich aan deze uitgangspunten committeren.

Acties

- Alle partijen committeren zich aan het uitgangspunt dat een jongere pas kan worden losgelaten indien er voldaan is aan drie randvoorwaarden:
 - Koppeling aan een mentor/social parent uit informele netwerk
 - Zinvolle passende dagbesteding
 - Huisvesting

7.2 Vroegtijdig beginnen met voorbereiden jongere: Het (Perspectief) Plan en het aanwijzen van één regiehouder

Jongeren geven keer op keer aan dat een tijdige en geleidelijke voorbereiding de overgang naar volwassenheid voor hen makkelijker zou maken. Het geleidelijk meer loslaten van jongeren hoort daar ook bij. Bij kwetsbare jongeren is in deze fase de status van volwassenheid, - dat wil zeggen het zelfstandig kunnen functioneren in de samenleving - nog niet bereikt. Belangrijk zijn praktische en sociale vaardigheden die jongeren helpen hun leven te organiseren. En is er vaak een verlengde inzet van de deskundigheid van jeugdhulp nodig, met graduele warme overdracht naar volwassenenzorg. Deze doelgroep vraagt daarom om een specifiek behandel- of ondersteuningsmodel waar de jongere met hulpverlener(s) werkt aan zijn of haar eigen Perspectiefplan.

Aanbieders hebben een verantwoordelijkheid om jongeren die zij behandelen op tijd voor te bereiden voor alle veranderingen die na het 18^e jaar op een jongere afkomen. Het is van belang dat behandelaren, voogden of mentoren hiermee al vroeg beginnen, maar uiterlijk wanneer jongeren 16 jaar zijn. Samen wordt gewerkt aan een Perspectiefplan. Jongeren zijn zelf eigenaar van dit plan en het wordt samen met hen opgesteld en niet voor hen. In dit plan staan kansen en ontwikkeling centraal: er wordt gekeken naar de mogelijkheden en wat iemand wel kan. Daarnaast staat hier in wat er na het 18^e jaar nog aan hulp of ondersteuning nodig is. Alle leefdoelgebieden worden in dit plan opgenomen: niet alleen de zorg of ondersteuningsbehoefte, maar ook de situatie en aanpak met betrekking tot (bijvoorbeeld) werk en financiën, vrije tijd, onderwijs en huisvesting. Het is belangrijk dat het Perspectiefplan aansluit bij het Ontwikkelperspectiefplan van het passend onderwijs en het Behandelplan

van het mbo. RMC is bezig om voor iedere VSV jongere een dergelijk plan te maken – nauwe afstemming tussen de plannen Onderwijs en Jeugd is dan ook cruciaal.

In contracten met jeugdhulpaanbieders wordt in 2016 als vereiste opgenomen dat zij gezamenlijk met de jongere met een leeftijd van uiterlijk 17,5 jaar een Perspectiefplan hebben opgesteld. Een breed integraal domeinoverstijgend plan impliceert dat de jeugdige met zijn of haar vraag daadwerkelijk centraal komt te staan. De vraag is immers leidend, niet vanuit welk kader een behandeling of voorziening bekostigd wordt. We willen zo min mogelijk loketten voor deze doelgroep. Als iemand een Perspectiefplan heeft en er niet van aanbieder wordt gewisseld na het 18^e jaar, dan biedt dit een oplossing voor het versnellen en vereenvoudigen van een Wmo-indicatie. Het is daarnaast aanbevelenswaardig om in de contracten bij bestuurlijk contracteren Wmo op te nemen dat aanbieders bij jongvolwassenen bij de warme overdracht (indien er wel een wisseling van aanbieder nodig is) altijd vragen naar het Perspectiefplan en dat dit plan leidend is bij de inzet van vervolgondersteuning na het 18^e jaar.

Het kan zijn dat er meerdere partijen betrokken zijn of worden in het Perspectiefplan. Uit gesprekken met aanbieders blijkt dat het principe van Perspectiefplan niet goed werkt door het ontbreken van een regiehouder in geval van meerdere partijen die ondersteuning bieden aan een jongere of gezin. Het is van belang de jongere zelf - of in ieder geval in overleg met de jongere - in het Perspectiefplan één regiehouder (case manager) aan te laten wijzen, die de zorg in zijn totaliteit overziet en kan coördineren en afstemmen met de jongere en betrokken instanties/hulpverleners. Niet alleen kan hulp of ondersteuning op deze manier effectiever worden ingezet, ook wordt zo op een transparante manier helder voor de jongere dat partners met elkaar samenwerken en hun werk afstemmen. Ook wordt het zogenaamde 'shopgedrag' voorkomen doordat aanbieders, gemeente en onderwijs van elkaar beter weten wie waar mee bezig is rondom een specifieke jongere. Dit is een aanbeveling van de Kinderombudsman die door verschillende aanbieders in de Leidse regio wordt onderschreven. Ook hierover moeten afspraken worden gemaakt met aanbieders en TWO Holland Rijnland.

Acties

- Jeugdhulpaanbieders worden actief bevraagd op het gebruik van Perspectiefplan zodat het tijdig voorbereiden bij aanbieders gemeengoed wordt.
- Perspectiefplan wordt opgesteld in samenspraak met de jongere en daarbij: JGT, SWT/consulenten beschermd wonen en onderwijs/RMC.
- Ontwikkelperspectiefplannen uit het onderwijs, RMC plannen VSV jongeren en het Perspectiefplan op elkaar aan laten sluiten.
- Vragen van aanbieders dat zij een 18-/18+ beleid hebben en dit ook uitdragen.
- Wmo-aanbieders kennen het principe van het Perspectiefplan en bevragen het SWT/JGT en aanbieders jeugdhulp daarop.
- Jongere wijst de persoon aan die de contacten / coördinatie met andere betrokken hulpverleners en instanties doet: één regiehouder. Dit kan de social parent zijn of een hulpverlener die de jongere vertrouwt.

7.3 Perspectiefplan vervangt Wmo-Plan voor jongere uit jeugdhulp die niet zijn hele leven op zorg aangewezen is

Uit gesprekken met zowel jongeren als aanbieders komt regelmatig naar voren dat het als onprettig ervaren wordt wanneer er langs meerdere gemeentelijke loketten gegaan moet

worden, zelfs als een diagnose en behandelplan al rond zijn. Het SWT geeft, in tegenstelling tot het JGT, niet de beschikking af betreft de in te zetten begeleiding. Deze bevoegdheid ligt bij de backoffice Wmo¹². Aangezien de Wmo een wettelijke afhandelingstermijn heeft van zes tot acht weken, kan dit de hulpverlening vertragen. Het risico bestaat dat de jongere afhaakt of 'kwijtraakt', wanneer procedures van herbeoordelen te lang duren. Dit is onwenselijk, omdat de kans aanwezig is dat problematiek verergert en een jongere uiteindelijk slechts aangewezen zal zijn op zware (dure) hulpvormen.

Daarom wordt het Perspectiefplan benut om vervolfbegeleiding of ondersteuning die in het kader van de Wmo moet worden vervolgd, in te zetten. Hiervoor wordt het SWT of de consulent beschermd wonen bij de opstelling van het Perspectiefplan betrokken. Doorzetten naar een Wmo-voorziening gebeurt in gevallen waarin Jeugdhulp al ingezet wordt en de betreffende jongere niet gedurende zijn gehele leven aangewezen zal zijn op hulp. Op deze manier kunnen vormen van begeleiding van het 18e jaar doorlopen die geboden zijn in het kader van een individuele- of maatwerkvoorziening, zonder dat hier een tijdrovend indicatieproces aan vooraf hoeft te gaan. Het niet nogmaals stellen van een diagnose of bepalen van zorg- of ondersteuningsbehoefte door een SWT en de backoffice Wmo past goed in de transformatiegedachte en nieuwe werkwijze: vertrouwen in de (in dit geval jeugdhulp) professional en datgene doen wat nodig is. Vertrouwen in het oordeel van een collega-professional past daar naadloos bij. Wanneer we deze overgang naar de Wmo slimmer weten te organiseren, is dit niet alleen klantvriendelijker voor de jongere zelf, maar scheelt het daarnaast tijd, energie en kosten.

Acties

- Werkafspraken omtrent gebruik Perspectiefplan als Wmo-toets in gevallen waarin jeugdhulp al loopt en jongere niet levenslang op hulp aangewezen zal zijn.
- Aanbieders betrekken het SWT actief zodat zij weten wat er in het Perspectiefplan staat en er inhoudelijk achter staan.

7.4 Periodiek contact en 'strippenkaartfunctie' gedurende twee jaar na het 18^e jaar

Wanneer jongeren achteraf gevraagd wordt welke ondersteuning zij als succesvol hebben ervaren, geven zij aan dat zware of langdurige behandeltrajecten vanaf het 18e jaar niet altijd noodzakelijk zijn. Eens in de zoveel tijd contact na afloop van de behandeling, bijvoorbeeld met een hulpverlener, mentor, behandelaar of iemand anders die zij goed kennen, vinden zij voldoende. Oprechte interesse, een gevoel van daadwerkelijke betrokkenheid, een vinger aan de pols door middel van regelmatig contact, een gesprek, een telefoontje; dit zijn elementen die jongeren belangrijk vinden. Aanbieders geven eenzelfde geluid: tijdens één van de overlegtafels werd het idee geuit om af te spreken dat iedere jongere vanaf het 18^e jaar standaard om de twee of drie maanden een consult krijgt van zij of haar voormalige behandelaar. Hier werd gesproken van een verantwoordelijkheid van hulpverleners en het standaardiseren van dergelijke nazorg binnen organisaties. Deze periodieke check als standaard onderdeel van het reguliere werkproces van instellingen zorgt er bovendien voor dat jongeren in beeld blijven en niet 'kwijtraken'. Een manier om dit te operationaliseren is de introductie van een strippenkaart: iedere jongere kan middels een strippenkaart twaalf gesprekken met een behandelaar van de oude organisatie inzetten, al naar gelang de eigen behoefte.

¹² In het kader van de transformatie is het op termijn verstandig het eigenaarschap en verantwoordelijkheid voor het maken van plannen bij de SWT's te leggen, door hen hiervoor te mandateren (net zoals dat bij de JGT's het geval is).

Voor jongeren die hier niet voldoende aan hebben wordt geadviseerd om een soort waakvlamfunctie af te spreken, wanneer dit noodzakelijk blijkt. Een dossier wordt hiermee nog niet volledig afgesloten maar kan makkelijk weer heropend worden. Dit maakt het mogelijk om in geval van een terugval sneller gerichte hulp in te zetten. Een dergelijke systematiek bij terugval voorkomt een escalatie van problematiek en de jongere hoeft niet opnieuw langs verschillende hulpverleningsinstanties. Een snelle interventie bij de instantie en hulpverlener waar de jongere bekend mee is en een vertrouwensband heeft opgebouwd, is niet alleen effectiever maar waarschijnlijk ook een efficiëntere werkwijze.

Acties

- Zorg dat periodiek contact na het 18^e jaar vast onderdeel is van het behandelplan bij alle jeugdhulpaanbieders: introductie van de strippenkaart 18+.
- Spreek waakvlamfunctie af met aanbieders zodat dossier snel geopend kan worden in geval van een terugval.

7.5 De overgang van Jeugd- en Gezinsteam naar Sociaal Wijkteam

In Leiden bieden Jeugd- en Gezinsteams (JGT) en Sociale Wijkteams (SWT) hulp en ondersteuning aan inwoners en verwijzen door naar specialistische zorg of maatwerkvoorzieningen als dat nodig is. Zij zijn hiermee de toegangspoort naar hulp en ondersteuning. Kwetsbare jongeren die zich op de scheidslijn van het werkgebied van het JGT en het SWT bevinden, zijn bij uitstek gebaat bij een goede samenwerking en een warme overdracht. De samenwerking tussen JGT en SWT krijgt vorm op de werkvloer door het contact tussen beide teams over hulp- en ondersteuningsvragen.

Aangezien al snel na de start in 2015 vragen rezen vanuit de werkers hoe om te gaan met deze groep jongeren, is op basis van gesprekken met beleid, backoffice, TWO Holland Rijnland, JGT's en SWT's een handreiking tot stand gekomen. Deze handreiking is in 2016 uitgebreid met project JA. Het geeft handvatten en bevat samenwerkingsafspraken tussen JGT en SWT, de consulenten beschermd wonen en project JA. Zo wordt hier verhelderd wanneer er sprake kan zijn van verlengde jeugdhulp tot 23 jaar en hoe deze moet worden aangevraagd bij de TWO Holland Rijnland. De handreiking is bedoeld als hulpmiddel in het 'doen wat nodig is', en om de professional de ruimte te bieden: indien de situatie dit verlangt kan besloten worden dat een JGT medewerker het vaste gezicht blijft voor een achttien plusser. Andersom zou het kunnen voorkomen dat het SWT een hulpvraag oppakt van iemand die nog niet meerderjarig is. Doen wat nodig is en aansluiten op de behoefte van de jongere is steeds het uitgangspunt. Deze handreiking is een werkdocument dat al naar gelang de behoefte in het veld en werkpraktijk wordt aangepast.

Daarnaast wordt er geïnvesteerd in coaching en gezamenlijke (inspiratie)sessies om de samenwerking tussen de teams nog verder te optimaliseren. Dit is voor goede hulpverlening cruciaal en in het bijzonder van belang voor de groep 16 – 27 jarigen, omdat zij zich op het snijvlak bevinden tussen waar de opdracht van het JGT eindigt en die van het SWT begint.

Acties

- Actualiseren handreiking 18-/18+ voor JGT's, SWT's, consulenten beschermd wonen en project JA
- Handreiking 18-/18+ actief delen met onderwijspartners
- Verder investeren in gezamenlijke opdracht JGT en SWT: werken vanuit de bedoeling

7.6 De overgang van Jeugd-GGZ naar volwassen-GGZ

Voor de behandeling van GGZ-problematiek is sinds 1 januari 2015 een knip ontstaan tussen de Jeugdwet en de Zorgverzekeringswet. Deze ligt bij de leeftijdsgrens van 18 jaar. Waar de Jeugd-GGZ binnen de Jeugdwet geregeld is en onder de verantwoordelijkheid van de gemeente valt, geldt voor 18-plussers dat zij een beroep kunnen doen op hun zorgverzekering. Immers, volwassen GGZ valt nog steeds onder de Zorgverzekeringswet. Er wordt nu scherper op de leeftijd gestuurd vanwege de gescheiden verantwoordelijkheid en daarmee de kostenverantwoordelijkheid. Voorheen was de leeftijdsgrens formeel ook 18 jaar, maar kon er vanuit de AWBZ tot 23 jaar doorbehandeld worden. Ook 18-plussers konden dus opgenomen en behandeld worden bij een jeugd-GGZ afdeling.

Nu mogen GGZ-aanbieders nieuwe cliënten van 18+ niet langer behandelen onder het Jeugd-GGZ stramien. Zorgverzekeraars geven aan dat zij dan naar de volwassen GGZ moeten worden doorverwezen. Dit is niet altijd de meest optimale plek voor jongeren, mede omdat de leeftijdsgrens van 18 jaar nogal arbitrair is; hoewel soms op papier 18, kunnen jongeren qua gedrag nog kinderen zijn. Een behandeling bij volwassen GGZ is dan niet passend of voor de hand liggend.

Zorgverzekeraars hebben wel afspraken gemaakt met jeugd-GGZ aanbieders om zorgcontinuïteit voor jongeren te garanderen. Deze afspraken houden in dat jeugd-GGZ aanbieders trajecten die ingezet zijn voor het 18^e jaar kunnen afmaken, ook al is de jongere de leeftijdsgrens van 18 jaar gepasseerd. Zorgverzekeraars geven daar overigens vaak wel maximum termijnen aan. Dit heeft als gevolg dat een jeugdhulpaanbieder niet altijd jongeren van 17 jaar met complexe problematiek aanneemt, wanneer al voorzien wordt dat de toegestane behandelduur te kort is. Als dat zo is, dan wordt een kind dat 17 jaar is niet in zorg genomen. Het probleem is dat deze doelgroep ook niet in de volwassenenzorg wordt opgenomen, met als gevolg dat zij tussen wal en schip vallen.

Deze knelpunten worden door aanbieders bij zorgverzekeraars op de agenda gezet en zijn inmiddels al enigszins in de juiste richting verschoven. Daarnaast kunnen ook gemeenten in gesprek met zorgverzekeraars om knelpunten aan het licht te brengen en om verbeteringen in de overgang van jeugd-GGZ naar volwassen GGZ te bewerkstelligen. Zo is Leiden in gesprek met Zorg en Zekerheid; waar de overgang van jeugd naar volwassen GGZ een van de gespreksonderwerpen is.

Naast de specialistische hulp is de verbinding met het Jongeren Outreach Team (JOT) in dit verband belangrijk. Het JOT benadert jongeren op een outreachende manier, die aansluit bij de belevingswereld van jongeren. De werkwijze is fundamenteel anders dan de bestaande FACT-teams, die volwassen zorgmijders in wijken van medicatie en bemoeizorg voorziet. Daarnaast onderscheidt de werkwijze zich van de kinderpsychiatrie. Het JOT werkt nauw samen met de JGT's en SWT's in de wijk. Het JOT heeft de ambitie zich verder te ontwikkelen tot een specialistisch 'jeugd-GGZ-team' dat jongeren die uitgevallen zijn van hulpverleningstrajecten behandelt, terug begeleidt naar zelfstandigheid zodat zij (weer) naar vermogen deel kunnen nemen aan de maatschappij. Met name voor de groep kwetsbare jongeren die zorg mijden kan het JOT van toegevoegde waarde zijn. Het JOT sluit aan bij de belevingswereld van jongeren en weet ingangen te vinden waar dit anderen niet lukt. Het JOT maakt onderdeel uit van ExposeYour, gehuisvest in de Pancrat.

Acties

- Afspraken verbinding 18-/18+ met reguliere gesprekken tussen Zorg en Zekerheid en de gemeente.
- Stimuleren door gemeente van specifiek jongeren-GGZ aanbod die aansluit bij de behoeften van de doelgroep 16 – 27 jarigen; incl. integraler aanbod jeugdhulp en jeugd-GGZ.
- Investeren in verdere samenwerking tussen het JOT met SWT's en JGT's in Pancrat.

7.7 Verbeterde afstemming en samenhang tussen inkoop jeugd, Wmo voorzieningen en Participatiewet voor 18+ aanbod

De inkoop Jeugd, Wmo en Participatie vindt nu gescheiden plaats, terwijl het voor een kwetsbare jongere met een hulpvraag logischer is wanneer de begeleiding of ondersteuning geïntegreerd, als een samenhangend geheel, wordt aangeboden. Feitelijk geldt dit uiteraard voor iedere kwetsbare inwoner met een hulp- of ondersteuningsvraag. Dit onderstreept het belang om een andere wijze van financiering te onderzoeken, die de pilot Integraal budget voor jongeren in een kwetsbare positie ondersteunt.

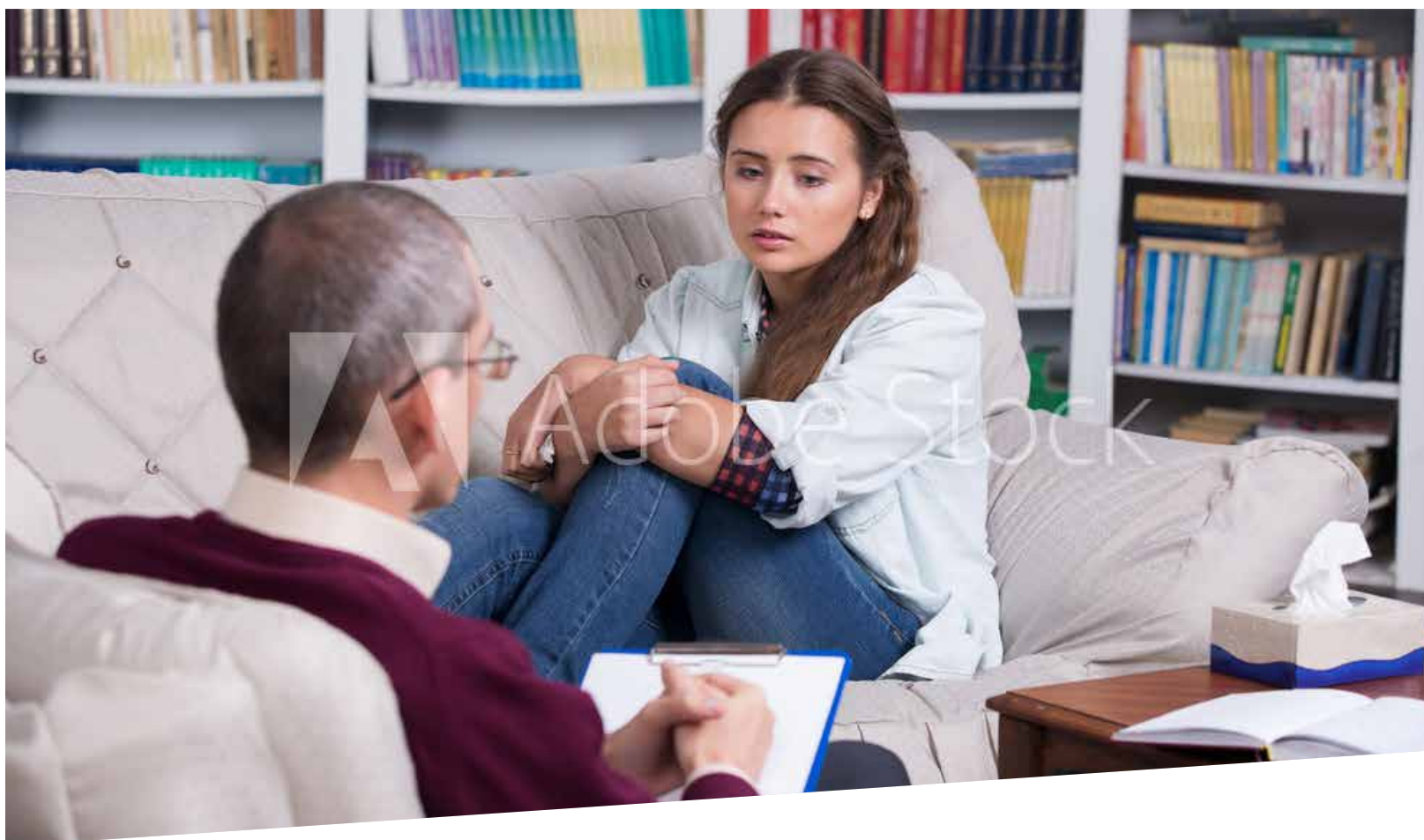
Om een doorlopende vloeiende lijn in het hulpaanbod voor jongeren te organiseren, is het van belang dat er voldoende (jeugdhulp)aanbieders binnen de Wmo zijn gecontracteerd. Een globale verkenning onder Leidse regio Wmo aanbieders leert dat zij wat betreft het aanbod voor 18-plussers op dit moment voornamelijk knelpunten ervaren met betrekking tot ketensamenwerking: heldere afspraken over wie doet wat. Wat betreft *inkoop* zijn er weinig signalen ontvangen. Aanbieders ervaren weinig problemen bij het leveren van zorgcontinuïteit. Door een enkeling wordt het grote tariefverschil tussen Jeugd en Wmo en de regeldruk genoemd. Ook wordt door enkele aanbieders genoemd dat zij weliswaar onder de Wmo een contract hebben, maar dat wat zij aanbieden feitelijk begeleiding is die vanuit de Participatiewet kan worden ingezet. Dit ondersteunt het belang van een integraal budget waarmee dergelijk aanbod gericht kan worden toegewezen aan een jongere.

De pilot virtueel integraal budget voor jongeren in een kwetsbare positie, maakt het voor professionals mogelijk om voor deze groep, los van wet of financieel schot, hulp en ondersteuning gericht op maat te kunnen inzetten. Dit biedt ook de mogelijkheid om op maat combinaties van huisvesting met verschillende gradaties van begeleiding in te zetten. Met name de groep jongeren uit intramurale instellingen die 18 jaar worden, waar de overgang het meest knelt en oplossingen urgent moeten worden gevonden, kan hier baat bij hebben. De inzet van dit budget wordt gedurende de looptijd van de pilot (twee jaar) nauwgezet gemonitord. Op die manier wordt helder waar knelpunten zitten en kan daar bij de inkoop rekening mee gehouden worden.

Enkele voorbeelden die de samenhang laten zien tussen jeugd, Wmo en participatie en het belang van integraal aanbod voor jongeren onderstrepen, zijn de volgende. Op dit moment wordt mensen gevraagd hun PGB uit het Jeugd- of Wmo-budget aan te wenden voor begeleiding op de stageplek; of begeleiding op de werkplek (jobcoaching). Voor jongeren op het niveau 'uitstroom naar regulier werk' kan een praktijkbegeleider of stagebegeleider vanuit school deze taken op zich nemen. Dan is het niet nodig hier een PGB voor in te zetten. Voor begeleiding op de werkplek zijn jobcoaches van de DZB beschikbaar. Daarnaast wordt door een aantal organisaties leerwerktrajecten aangeboden voor jongeren met een doelgroepenindicatie. Hoewel deze jongeren uit zouden moeten stromen naar betaald werk met ondersteuning (Participatie) zijn dit trajecten op een dagbestedingsindicatie (Jeugdwet of Wmo).

Acties

- Na uitwerking en in gebruikstellen van pilot virtueel integraal budget: Inzichtelijk maken van belangrijkste knelpunten en daar in inkoop Jeugd en Wmo op acteren.
- Koop praktische ondersteuning in bij Jeugd en Wmo zodat hulp bij financiën / budgetteren onderdeel uitmaakt van aanbod ter voorbereiding van het meerderjarig worden.
- Koop ook toeleiding van jongeren naar hulp in: dit kost vaak veel tijd!
- Werk de 'strippenkaartfunctie' uit en koop deze in bij aanbieders.
- Onderzoek bestaande overlappen tussen Jeugd, Participatie en Wmo en houd hier rekening mee met inkoop
- Maak afspraken met speciaal onderwijs over begeleiding richting werk of stage.
- Analyseer de verschillende tarieven en aanbod van Jeugd en Wmo, zodat de overgang soepel verloopt en perverse prikkels uit systeem gehaald zijn.



8. Verbinding gedwongen kader naar vrijwillige hulp en nazorg

Kinderbeschermingsmaatregelen lopen automatisch af wanneer een jongere 18 jaar wordt. Het kan bijvoorbeeld gaan om een onder toezichtstelling (OTS) of een machtiging uithuisplaatsing. Daarnaast kunnen jongeren te maken krijgen met het jeugdstrafrecht of adolescentenstrafrecht. In beide gevallen is het van belang dat de aansluiting naar nazorg soepel verloopt.

8.1 De overgang van gedwongen maatregelen naar vrijwillig kader

Kinderbeschermingsmaatregelen vervallen vanaf het moment dat een jongere 18 jaar wordt. Als kinderen met een kindbeschermingsmaatregel meerderjarig worden, en er nog zorg is, is de gezinsvoogd verantwoordelijk voor het op tijd regelen en in gang zetten van vervolghulp en de overdracht. De Raad voor de Kinderbescherming (RvdK) toetst bij de afsluiting of er sprake is van een overdracht bij zorgzaken. Ook hier geldt dus dat het tijdig voorbereiden van een jongere van cruciaal belang is. De oplossingsrichtingen die worden genoemd in het voorgaande hoofdstuk over zorgcontinuïteit zijn hier ook van toepassing.

Er is een kleine groep jongeren die na het 18^e jaar wel gebaat zou zijn bij een gedwongen opgelegd hulptraject. De Kinderombudsman vraagt hier in zijn rapport *Ik kan het (niet) zelf* (mei 2015) aandacht voor. De enige gedwongen maatregelen die nu eventueel opgelegd kunnen worden aan volwassenen zijn bewind, mentorschap, curatele en opname in het

kader van de Bopz. Wat hulpverlenende aanbieders, instanties en het sociale netwerk kunnen doen is proberen contact met deze jongeren te leggen, hen te blijven volgen en hen proberen te bewegen om toch hulp te ontvangen.

Meestal echter hebben jongeren geen opgelegde maatregelen nodig en kan hulp vanuit vrijwilligheid worden ingezet. Ook voor hen is het van belang dat de maatregelen uit de voorgaande hoofdstukken worden ingezet, zodat de overgang naar volwassenheid geleidelijk en tijdig plaatsvindt en niet van de een op andere dag stopt op de 18^e verjaardag.

8.2 Re-integratie na detentie

In Leiden hebben we een aanpak voor overlastgevende, criminele jongeren. Zij opereren vaak in groepsverband. Als er sprake is van een overlastgevende jeugdgroep, vindt vanuit Team Handhaving Openbare Orde en Veiligheid coördinatie plaats van een zogenaamde groepsaanpak. Dit gebeurt ook als er sprake is van een criminele jeugdgroep, maar dan heeft het OM de regie.

Op basis van de informatie van alle betrokken ketenpartners van het Veiligheidshuis wordt er per groep een aanpak geformuleerd en uitgevoerd die bestaat uit drie onderdelen:

1. groepsgerichte aanpak
2. domeingerichte of situatierichte aanpak
3. persoonsgerichte aanpak

Bij de groepsaanpak van een jeugdgroep is er geen sprake van een strikte scheiding tussen 18 minners en 18 plussers (in een groep kunnen 'leden' zitten met uiteenlopende leeftijden). In die zin verandert een aanpak niet ingrijpend als een jongere de leeftijd van 18 jaar bereikt. Veel jongeren die te maken hebben met zwaardere vormen van hulp, en die te maken krijgen met het gedwongen kader, zijn van allochtone komaf. Aanbieders en jongeren zelf geven aan dat het belangrijk is om hen eerder in beeld te hebben, zodat deze zware trajecten voorkomen kunnen worden. De clientèle van ambulante jeugdhulpverlening is voornamelijk autochtoon. Dit pleit voor een cultuur sensitieve benadering, zoals al opgemerkt in het hoofdstuk over visie aan het begin van deze notitie. Doorvragen leert dat het vraaggerichte, op basis waarvan we het model Jeugdhulp hebben ingericht, slecht aansluit bij de culturele normen en waarden van niet-westerse achtergronden. Om hulp vragen is in veel culturen simpelweg niet *im fringe*. Ook is de Nederlandse hulpverlening niet ingericht op gender-sensitieve benadering, iets wat veel beter aansluit bij de leefwereld van niet-westerse culturele groepen in onze samenleving. Schaamte speelt hier een grote rol. Dit vraagt om een meer outreachende werkwijze van de teams in de stad, die tevens worden toegerust in cultuursensitief hulpverlening. Ook dat is 'doen wat nodig is.'

Jongeren die een strafbaar feit hebben gepleegd willen we zo snel mogelijk in staat stellen deel te nemen aan de maatschappij. Het is belangrijk dat de nieuwe ontwikkelingen in het sociaal domein, namelijk zorg dichtbij en op maat, met zoveel als mogelijk regie van de jongere, ook voor deze groep bewerkstelligd wordt. Daarom is het van belang dat de gemeente (of de gecertificeerde instelling namens de gemeente) direct vanaf het begin van de detentie betrokken is. Jongeren tussen de 12 en 18 jaar die een strafbaar feit plegen, worden in de regel gestraft volgens het jeugdstrafrecht. Bijvoorbeeld met een taakstraf of jeugd detentie. De rechter kan door het adolescentenstrafrecht het jeugdstrafrecht ook toepassen op jongvolwassenen tot 23 jaar. Het adolescentenstrafrecht is geen aparte, nieuwe vorm van strafrecht. Het biedt meer mogelijkheden om bij het straffen van adolescenten (16 tot 23 jarigen) rekening te houden met hun ontwikkelingsfase. Met de invoering van het adolescentenstrafrecht sluiten het jeugdstrafrecht en het volwassenenstrafrecht (commune

strafrecht) beter op elkaar aan. Dit draagt bij aan een effectievere strafrechtelijke aanpak van 16 tot 23 jarigen. Ook is de grens tussen beide typen strafrecht flexibeler door het adolescentenstrafrecht. Zo kan de rechter ervoor kiezen om voor jongeren van 16 en 17 jaar het reguliere strafrecht toe te passen. En voor jongvolwassenen tot 23 jaar kan de rechter ervoor kiezen om het jeugdstrafrecht toe te passen. Hierbij gaat de rechter niet alleen uit van de leeftijd waarop jongeren en jongvolwassenen het delict plegen.

Jeugdreclassering voert toezicht en begeleiding uit bij jongeren en jongvolwassenen die volgens het jeugdstrafrecht worden berecht. Sinds 1 januari 2015 is de gemeente er verantwoordelijk voor dat er voldoende instellingen zijn die jeugdreclassering uitvoeren. Alleen gecertificeerde instellingen mogen jeugdreclassering uitvoeren. Hiermee hebben gemeenten in Holland Rijnland contracten afgesloten.

Het Veiligheidshuis coördineert de nazorg aan (ex-)gedetineerden 18+. Niet alleen personen die met detentie in aanraking komen kunnen worden besproken in het Veiligheidshuis. Ook zorgelijke aanhoudingen, actuele meldingen van partners worden hier gesignaleerd. Ketenpartners van het Veiligheidshuis zijn onder meer politie, het OM, Jeugdbescherming West, RvdK, GGD, Reclassering Nederland, Leger des Heils, Palier, gemeenten, RBL, Halt, Dienst Justitiële Inrichtingen (DJI). Ook hier geldt dat de verbinding met het Veiligheidshuis en de teams in de stad nog verder doorontwikkeld moet worden. Door het Veiligheidshuis is een flyer ontwikkeld voor de JGT's met informatie in welke casus het waarschijnlijk is dat reeds een van de partners van het VHH betrokken is. Daarnaast zijn gesprekken tussen het Veiligheidshuis en de teams gaande over wanneer zij advies van het Veiligheidshuis kunnen vragen, en andersom.

De verbinding tussen jeugdreclassering en gemeentelijke werkers in de teams is van belang voor de jongeren die uit detentie komen. Er ligt een VNG convenant waarin de overgang van detentie naar bijstand wordt beschreven. Jongeren in detentie kunnen zich in de laatste 4 weken van detentie melden op werk.nl; de zoekperiode valt dan samen met de laatste weken detentie. In Leiden wordt hier (nog) geen invulling aan gegeven. De kans op recidive verkleint als jongeren de mogelijkheid hebben om de eerste zaken snel geregeld te krijgen.

Acties

- Verbeterde interne afstemming tussen jeugd, Wmo, werk en inkomen en veiligheid: samenhang in beleid moet te allen tijde worden meegenomen.
- Investeren en stimuleren van het ontwikkelen en gebruiken van cultuur- en gendersensitief jeugdhulpaanbod; aanbieders en lokale teams hier goed op toerusten.
- Investeren in de verbinding tussen jeugdreclassering en de teams in de stad zodat geleidelijk kan worden overgedragen.



9. Vindbaarheid van hulp en correcte laagdrempelige informatie

Jongeren die al een lange hulpverleningsgeschiedenis achter de rug hebben zijn vaak zorgmoe. Voor jongeren die meerderjarig worden, betekent dit soms letterlijk vrijheid, en daarmee ook een verlossing van hun hulpverleners. Dit heeft als gevolg dat ze zorg gaan mijden, terwijl ze eigenlijk nog wel hulp of ondersteuning nodig hebben bij het op eigen benen gaan staan. Initiatief nemen om hulp te vragen verhoudt zich bovendien minder goed tot de levensfase van jongeren. Jongeren denken het vaak zelf wel te kunnen en niemand nodig te hebben. Het vraagt daarom om een specifieke benadering en deskundigheid om jongeren te bereiken. Dit hoofdstuk gaat in op het beschikbaar zijn van zeer laagdrempelige hulp en goede volledige informatie voor jongeren.

9.1 Advieswinkel / Samenwerkingsverband in Nieuw Pancrat

De groep jongeren die uit beeld is (geraakt), en die wel hulp of ondersteuning nodig heeft, blijkt het vaak erg lastig te vinden om alsnog hulp te vragen en te vinden. De bestaande JGT's en SWT's zijn voor hen nog onbekend of een te hoge drempel. De vraag is daarnaast of een wijkgerichte aanpak voor alle jongeren goed werkt: om jongeren te bereiken is het nodig aan te sluiten bij de belevingswereld van jongeren. De wens bestaat al langer dat er een stedelijk punt is waar jongeren naartoe kunnen, om toegankelijkheid en vindbaarheid te verbeteren. De voorgestelde samenwerkingswinkel bedient uiteraard beide groepen: de zorgmijders en de jongeren die actief op zoek zijn naar hulp of informatie. Overigens draagt de eerder genoemde oplossingsrichting, de periodieke check van een vertrouwde mentor of

hulpverlener, ook bij aan het voorkomen dat jongeren die in hulp zijn, kwijt raken.

Op dit moment wordt in Leiden stedelijk jongerencentrum De Pancrat gerealiseerd. Het is de bedoeling dat het jongerencentrum een stedelijk bereik krijgt voor alle jongeren in de stad. Alles is hier dusdanig ingericht dat samenwerking tussen partners gerealiseerd kan worden. Zowel jongerenwerk, ExposeYour, het Jongeren Outreach Team (JOT), de Brijder, het JGT als het SWT zijn hier per januari 2016 gevestigd.

Jongeren die 18 jaar worden, en in een jeugdhulptraject zitten, kunnen uitzien naar een hulpverlenersvrij bestaan. Wanneer er geen sterk sociaal vangnet voorhanden is, blijkt het voor jongeren moeilijk om op eigen benen te gaan staan, en/of om hulp te vragen. Wanneer jongeren hier uiteindelijk mee komen, zijn ze er in de praktijk vaak al slecht aan toe. Een outreachend aanbod met relevante partijen onder één dak en een open en coachende bejegening, wordt in de Pancrat gerealiseerd. Samenwerking gaat om meer dan alleen de fysieke huisvesting. Het gaat ook om de mindset bij de samenwerkingspartners: denken in kansen en mogelijkheden, doen wat nodig is en jongeren een hand bieden naar een oplossing om eventuele verslechtering van problematiek en zwaardere zorg te voorkomen.

Jongeren met meervoudige problematiek toeleiden naar de juiste hulp kost tijd. Hier dient rekening mee gehouden te worden bij het afgeven van indicaties Wmo en bij de inkoop van hulp of ondersteuning. Redenen daarvoor hebben te maken met problemen die kenmerkend voor de doelgroep zijn.

Jongeren met meervoudige problematiek toeleiden naar de juiste hulp kost tijd. Waarom?

1. Jongeren kunnen de weg vaak niet vinden: een plek als de Pancrat kan dit ondervangen.
2. Jongeren hebben de papieren niet op orde: een plek waar tijdelijk papieren kunnen worden bewaard is handig.
3. Jongeren krijgen hun verhaal niet goed over het voetlicht: achterdochtig, boos, onzeker, cynisch door veel teleurstellingen.
4. Jongeren zijn gevoelig voor bejegening: is iemand betrokken? Niet meer opvoedend, maar ook niet aan het lot overlatend.
5. Jongeren hebben moeite met afspraken onthouden en op tijd komen: bijvoorbeeld doordat ze steeds ergens anders verblijven, ze geen geld hebben voor vervoer, geen structuur in de dag.
6. Jongeren komen vaak met een vraagje binnen om te testen, maar dat is vaak het topje van de ijsberg.

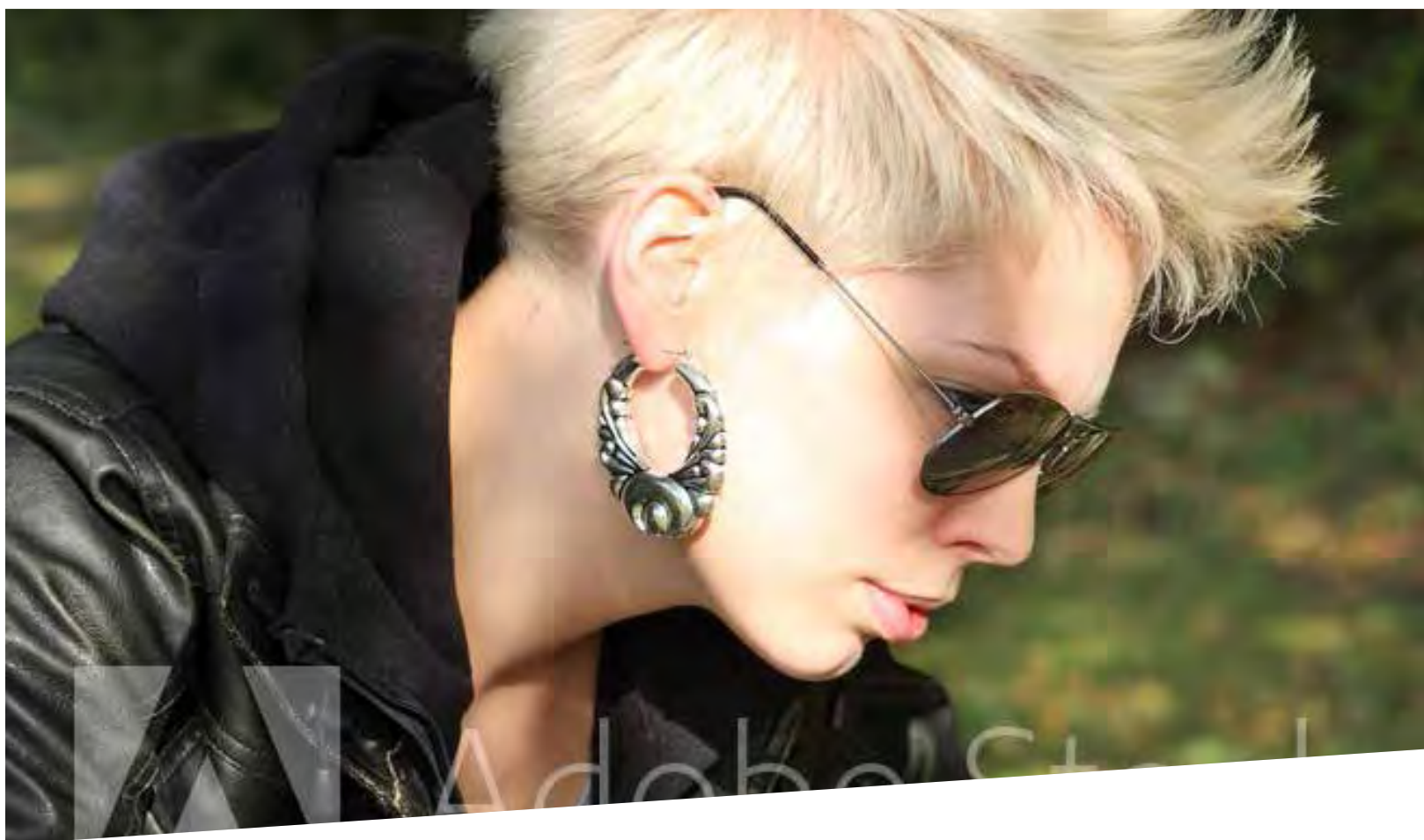
Het ligt in de lijn der verwachting dat de samenwerking met andere partners in de Pancrat zijn vruchten af zal werpen. Daarbij wordt geïnventariseerd of er een verbinding met maatjes- en ervaringsdeskundigenprojecten, project JA en het mbo/onderwijs gelegd kan worden. De samenwerking wordt nauwgezet gemonitord zodat er lering getrokken kan worden uit een (boven)stedelijk jongerencentrum. Een hypothese hierbij is dat de wijkgerichte aanpak niet voor alle jongeren even goed werkt of de meest logische aanpak is. Uitkomsten en resultaten van de samenwerking/advieswinkel in de Pancrat moeten tot snellere inzet van passende hulp of ondersteuning aan jongeren leiden. Daarbij is het interessant dit model te beschrijven zodat andere gemeenten geleerde lessen uit Leiden kunnen benutten in hun eigen werkpraktijk.

9.2 Online omgeving met correcte laagdrempelige informatie

Door de vele veranderingen die gepaard zijn gegaan met de decentralisaties weten jongeren soms niet meer precies waar zij terecht kunnen voor hulp of advies. Er is vraag naar een laagdrempelige plek waar deze jongeren terecht kunnen met vragen of voor hulp. Een digitale omgeving waar alle vragen over wonen, werk, school, relaties en gezondheid kunnen worden gevonden is de meest laagdrempelige manier om jongeren te bereiken. Op www.hoezitdat.info kunnen jongeren alles vinden over de hulp en ondersteuning in de regio Holland Rijnland. Daarnaast is de app Kwikstart een handige tool waarop alle informatie te vinden is die een jongere moet weten als hij meerderjarig wordt. Het is van belang dat de beschikbare informatie voor jongeren ontsloten wordt. Te denken valt hierbij aan het nog beter naar buiten brengen van de site en app, bijvoorbeeld op scholen, in de CJG's, bij het JGT, SWT, project JA, de Stadsbank, en in de Pancrat. De informatie dat in Leiden de samenwerkingswinkel in de Pancrat bestaat dient ook breed bekend gemaakt te worden bij jongeren. Deze verbeterlagen met betrekking tot de samenwerking in de Pancrat zijn onderdeel van een van de projecten uit de Transformatie Agenda.

Acties

- Uitwerken van een plan van aanpak m.b.t. de samenwerking in de Pancrat, incl. de consequenties voor formatie / bezetting JGT's en SWT's.
- Digitale omgeving hoezitdat.info verbinden met Pancrat en deze breed bekend maken via o.a. aanbieders, scholen, CJG's, bibliotheken, en andere publieke gelegenheden.
- Verbinden van de hoezitdat.info site met de nieuw op te zetten site voor Pro/Vso doelgroep.
- Verbinden jongerenwerkers (als signaleerders) met JGT, SWT en JA en/of Onderwijsloket mbo.
- Verder investeren in het JOT en de verbinding met Meldpunt Zorg en Overlast, het JGT, SWT en ExposeYour, en met het onderwijs.



10. Totstandkoming

De inventarisatie van knelpunten en oplossingen begon met het werken van buiten naar binnen. Het ophalen van verhalen en gevoed worden vanuit de werkpraktijk was essentieel: waar lopen jongeren en professionals tegenaan en wat heeft de stad nodig van de gemeente om ervoor te zorgen dat er niemand buiten de boot valt? Overlegtafels met partners zijn georganiseerd, waaronder Cardea, het jeugd- en gezinsteam, sociaal wijkteam, de werkgroep jeugd van de Wmo Adviesraad, ExposeYour, het Werkhotel, de Binnenvest, st. Jongeren in Nood, Kwadraad, MEE, PlusCoaching, RMC, en het onderwijs. Jongeren zelf zijn gesproken tijdens het Lagerhuisdebat waar het thema 18-/18+ prominent aan bod kwam, en tijdens een aantal jongerenbijeenkomsten in Holland Rijnland-verband waar zij dit onderwerp ook hebben geagendeerd. Het eerste concept is in detail met de jongerenwerkgroep 16+ van Cardea besproken om te toetsen of de inhoud van deze notitie aansluit bij de leefwereld van de jongeren. Daarnaast zijn aanpakken van andere gemeenten bekeken, en werden vele interne gesprekken gevoerd met andere afdelingen en beleidsvelden binnen de gemeente, zoals project JA, het Veiligheidshuis, actieplan jeugdwerkloosheid, en onderwijs. Tot slot is een versnellingsstafel 18-/18+ georganiseerd tijdens de Leidse Week van de Transformatie. Alle gesprekken leverden waardevolle input die is verwerkt in deze notitie, waarvoor grote dank.

Een interne gemeentelijke werkgroep gaat met de oplossingsrichtingen uit de notitie aan de slag. De interne werkgroep sluitende aanpak 16 – 27 jarigen bestaat uit zowel beleid als uitvoering en omvat alle relevante beleidsdomeinen zodat een integrale benadering geborgd is en makkelijk verbindingen ontstaan. De verbinding met de regio wordt tenslotte gezocht in een regionale Holland Rijnland werkgroep integrale toegang, waar het onderdeel 18-/18+ op de agenda staat. Op het niveau van de Leidse regio wordt bekeken of oplossingen uit de notitie gezamenlijk kunnen worden opgepakt.

Gestart van buiten naar binnen, blijkt dat een aantal oplossingsrichtingen veeleer een exercitie wordt die van binnen naar buiten gaat: wat heeft de stad van de gemeente nodig? Hoe kunnen we als gemeente processen dusdanig faciliteren dat de vraag van de jongere leidend blijft? Dat een integrale manier van werken geborgd is en dat problematiek van jongvolwassenen adequaat wordt opgepakt? Voor een deel ligt hier een verantwoordelijkheid bij partners en aanbieders, en een gedeelde verantwoordelijkheid met de Tijdelijke Werkorganisatie (TWO) Inkoop Jeugdhulp Holland Rijnland. Voor een ander deel ligt dit vooral ook bij het vermogen van de gemeente zelf om flexibel om te gaan met maatwerk, medewerkers de ruimte te geven het verschil te kunnen maken voor jongeren in een kwetsbare positie, processen zo te stroomlijnen dat die aansluiten bij de ondersteuningsvraag, en bij het elkaar continu scherp houden van het centraal stellen van waar het echt om gaat: de jongere zelf.



Bijlage 1

Acties Sluitende aanpak 16 – 27 jarigen 'Voor Alle Jongeren Perspectief'

THEMA 1 INVESTEREN IN INTERNE ONTSCHOTTING EN INTEGRAAL WERKEN

Ontschotten van de eigen organisatie en de visie doorleefd		
Acties	Planning	Stand van zaken
Integraal werken voor de doelgroep meetbaar maken door het onderdeel van de monitor sociaal domein te maken.	Najaar 2016 in monitor sociaal domein	In ontwikkeling
Trainen van front- en backoffice medewerkers van gemeente op de visie en transformatiegedachte	2017	Nog niet gestart
Uitwerken opdracht Sleutelambtenaar of Sleutelteam	Werkwijze starten september 2016	Opdrachtformulering: gestart
Uitwerken pilot virtueel integraal budget voor 16 – 27 jarigen in een kwetsbare positie, starten en nauwgezet monitoren	Nadere uitwerking /voorbereiding september 2016 Inwerkingtreding najaar 2016	Inventariserend gesprek met control gevoerd
Stimuleren van ontschotting en integraal werken bij aanbieders jeugd, Wmo, maatschappelijke opvang, participatie, welzijn en relevante partners.	Continu proces	Onderwerp van gesprek bij inkoopafels jeugd en wmo

THEMA 2 VERBINDING ONDERWIJS MET ZORG EN PARTICIPATIE

2.1 Voorkomen van uitval van school of arbeid		
Acties	Planning	Stand van zaken
Versterken verbinding JGT met PlusCoaching, Pro/V(s)O, mbo scholen	Na zomer 2016 vervolgggesprek + voorlichting op scholen over werkwijze en aanspreekpunten JGT en SWT	Gesprekken over samenwerking hebben plaatsgevonden tussen gemeente, JGT, SWT, mbo en PlusCoaching
Evalueren werkwijze en komen tot (aangepaste) werkafspraken tussen scholen en JGT en SWT.	2017	
Ontwikkelen en verspreiden flyer met vaste contactpersonen, spreekuren op locaties door JGT/SWT'er en werkwijze helder communiceren naar scholen zodat het netwerk van scholen verstevigd wordt	Na zomer 2016	Contact over inhoud met mbo
Scholen stimuleren informatie over zorg en participatie breed beschikbaar en zichtbaar aan te bieden voor jongeren: loopbaan, vervolgtraject, project JA, ExposeYour, jongeren outreach team (JOT), jeugdhulp, Kwikstart app, digitale omgeving www.hoezitdat.info	Start 2016, implementeren 2017	Nog niet gestart
Aandacht vragen op scholen over het meerderjarig worden [introductie van het door jongeren ontwikkeld spel "Ben jij er klaar voor?" door jongeren Cardea]	Start 2016, implementatie 2017	Nog niet gestart

2.2 Verbinden Pro/Vso onderwijs met vervolgonderwijs, arbeid of dagbesteding		
Acties	Planning	Stand van zaken
Structurelere begeleiding voor leerlingen (Pro/Vso, niveau 1, komend uit jeugdhulp, of ISK school) die uitstromen naar werk.	Uitwerking/ontwikkeling start september 2016 Implementatie 2017	Voor een deel reeds gestart
Inzet van voorzieningen / trajecten baseren op wat meest passend is voor jongere, ongeacht dit een re-integratie / jeugd / Wmo voorziening is.	Continu proces: vise-ontwikkeling	Reeds gestart door gesprekken met aanbieders, afdelingen en stadspartners
Heldere communicatie richting werkgevers over voordelen P-wet om voldoende stage en werkplekken te houden voor Pro/Vso leerlingen.	Ontwikkeling 2016, implementatie 2017	Reeds gestart
Stimuleren dat in casuïstiek overleg op scholen niet gepraat wordt over, maar met de jongere en ouders. Het overleg verbreden met jeugd (JGT)/Wmo (SWT).	Continu proces	Vindt al plaats
Gesprek aangaan met scholen over veranderende rol / voorbereiding leerlingen richting regulier werk.	Start najaar 2016	Nog niet gestart

THEMA 3 FINANCIEN EN WONEN

3.1 Bekendheid geven aan minimabeleid		
Acties	Planning	Stand van zaken
Vergroten bekendheid minimabeleid onder medewerkers frontoffice, RMC, JGT's, SWT's, en ExposeYour en het jongeren outreach team.	Ontwikkelen folder + breed uitzetten: najaar 2016 Opnemen in training SWT's en JGT's: voorjaar 2017.	Nog niet gestart

3.2 Verbinding project JA, JGT, SWT, onderwijs		
Acties	Planning	Stand van zaken
Pilot vast spreekuur in de Pancrat door project JA consulenten en Onderwijsloket mbo.	Start september 2016: iedere maandagochtend.	Afspraken zijn gemaakt met medewerkers Pancrat en project JA.
Pilot vast spreekuur van JGT/SWT medewerker bij project JA.	Afhankelijk van behoefte.	Indien blijkt dat naast samenwerking in Pancrat ook professionals jeugd en Wmo bij project JA spreekuur houden, wordt dit gepilot.
Voor jongeren waar multi-problematiek speelt: integrale brede intake JGT/SWT, inclusief betrokkenheid project JA.	Start september 2016: indien nodig worden driegesprekken gehouden.	Werkafspraken gemaakt tussen project JA, SWT en JGT.
Verbeteren samenwerking gemeente en UWV omtrent begeleiding jongeren in een kwetsbare positie (afspraken implementeren uit "Samen naar een werkende toekomst").	Zomer 2016.	Gesprekken tussen gemeente, ministerie SZW en met het UWV lopen.
Uitwerken idee om begeleiding mogelijk te maken voor jongeren in een kwetsbare positie zonder uitkeringsvraag.	Start september 2016, inclusief implicaties voor formatie en afhankelijk van uitkomsten gesprek met UWV.	Nog niet gestart.

3.3 Consequenties 4 weken wachttijd en kostendelersnorm		
Acties	Planning	Stand van zaken
Klantmanagers project JA en kwaliteitsmedewerkers bieden maatwerk indien schrijnende situaties ontstaan en dit goed verantwoord kan worden - ongelijke behandeling naarmate verschillen tussen jongeren groter zijn.	Sleutelteam: start september 2016 Training medewerkers transformatie / breed kijken: 2017.	Is onderdeel van het traject inwerkingtreding Sleutelteam + training medewerkers ter ontlocking eigen organisatie
Complexe meervoudige casuïstiek in kaart brengen.	2017 eerste resultaten.	I.s.m. Sleutelteam wordt inzicht verkregen in omvang van consequenties 4 weken wachttijd en kostendelersnorm.

3.4 Financiële begeleiding en schuldhulp op maat		
Acties	Planning	Stand van zaken
Koppelen van budgetmaatjes aan jongeren ter voorkoming van schulden en die eventuele aflossing begeleiden	Operationeel maken in 2017.	Contacten met budgetmaatjes / schuldhulpmaatje reeds in gang.
Integreren van financiële begeleiding in Stadsbank, JGT's en SWT's.	In training voorjaar 2017 over financiële regelingen + begeleidingsmogelijkheden wordt JGT meegenomen.	SWT's getraind; JGT's nog niet.

3.5 Wonen: uit- en doorstroommogelijkheden met diverse gradaties van begeleiding		
Acties	Planning	Stand van zaken
Afspraken maken met aanbieders, JGT, SWT dat jongeren uit residentiele jeugdhulp en jongeren met een lvb niet worden losgelaten totdat zij een dak boven hun hoofd hebben.	Nadere uitwerking en afspraken gereed eind 2016	Onderwerp van gesprek in regio en met aanbieders jeugdhulp
Aanbieders waar jongeren (gaan) wonen stellen als eis dat zij zich inschrijven bij Stichting Huisvesting Werkende Jongeren Leiden. Afspraken maken met dezelfde Stichting Huisvesting Werkende Jongeren Leiden.	Nadere uitwerking en afspraken gereed eind 2016	Onderwerp van gesprek in regio en met aanbieders jeugdhulp
Onderzoeken welke vormen van wonen voor welke groepen het best werken en aanbod hier op aanpassen.	Als onderdeel van het beleidskader maatschappelijke zorg en beschermd wonen: medio 2017.	Nog niet gestart
Verkennen mogelijkheden leegstand verzorgingstehuizen en aanbieders voor tijdelijke woonruimte en respitthuis (Architectenbureau Gaga).	Onderzoek opbrengst gereed medio 2017.	Onderwerp van gesprek in regio en met aanbieders jeugdhulp
Inzetten 'social return' voor projectontwikkelaars.	Nadere uitwerking plan van aanpak: 2017	Nog niet gestart.
Versoepelen van mogelijkheden voor aanbieders om lege bedden aan te bieden (B&B-functie).	Nadere uitwerking en afspraken gereed in 2017.	Nog niet gestart.
Ontwikkelen van regionale regeling waarin opgenomen wordt dat bij verhuizing binnen de regio rechten en plichten worden meegenomen van de oude naar de nieuwe gemeente.	Nadere uitwerking en afspraken met regiogemeenten gereed eind 2016	Nog niet gestart.
Afspraken met woningcorporaties over bieden van maatwerk; helder maken van visie.	Nadere uitwerking en afspraken gereed begin 2017	Onderwerp van gesprek met corporaties.
Afspraken met DUWO over uitzonderingsgevallen.	Nadere uitwerking en afspraken gereed begin 2017	Nog niet gestart.
Afspraken maken zodat het voor jongeren makkelijk wordt nazorg te krijgen in Leiden (d.w.z. voor behandeling in een intramurale instelling jongere niet verplicht laten uitschrijven uit Leiden).	Nadere uitzoeken en afspraken met betrokkenen gereed eind 2016	Nog niet gestart.

THEMA 4 HET BIEDEN VAN ZORGCONTINUITEIT NA HET 18E JAAR

4.1 Commitment van alle betrokken partijen over 3 randvoorwaarden		
Acties	Planning	Stand van zaken
Alle partijen committeren zich aan het uitgangspunt dat een jongere pas kan worden losgelaten indien er voldaan is aan drie randvoorwaarden: - Koppeling aan een mentor/social parent uit informeel netwerk - Zinnvolle passende dagbesteding - Huisvesting	Nadere uitwerking en afspraken gereed eind 2016	Onderwerp van gesprek in regio en met aanbieders jeugdhulp

4.2 Doorlopende zorglijn, tijdige voorbereiding en perspectiefplan		
Acties	Planning	Stand van zaken
Vraag aan aanbieders dat zij een 18-/18+ beleid hebben en bevrage hen daarop.		Onderwerp van gesprek in regio en met aanbieders jeugdhulp
Jeugdhulpaanbieders worden actief bevrage op het gebruik van Perspectiefplan als voortzetting 1P/1G/1 Regisseur	Perspectiefplan operationeel start 2017	Onderwerp van gesprek in regio en met aanbieders jeugdhulp
Perspectiefplan wordt opgesteld in samenspraak met de jongere, en daarbij: JGT, SWT/consultanten beschermd wonen en onderwijs/RMC en is gereed bij uiterlijk 17,5 jaar.	Nadere uitwerking augustus – oktober 2016 Implementatie volgt hieruit.	Perspectiefplan (inhoud en proces) wordt nader uitgewerkt in werkgroep met jongeren, aanbieders en gemeenten.
Ontwikkelperspectiefplannen uit het onderwijs, RMC plannen VSV jongeren en het Perspectiefplan op elkaar aan laten sluiten.	Idem	Idem
Jongere wijst de persoon aan die de contacten / coördinatie met andere betrokken hulpverleners en instanties doet: 1 regiehouder. Dit kan de social parent zijn of een hulpverlener die de jongere vertrouwt.	Nadere uitwerking najaar 2016; Operationeel 2017.	Idem

4.3 Doorlopende zorglijn, minder loketten		
Acties	Planning	Stand van zaken
Uitwerken en maken van werkafspraken omtrent gebruik Perspectiefplan als toegang tot de Wmo in die gevallen waar jeugdhulp al loopt en jongere niet levenslang op hulp aangewezen zal zijn.	Afgestemd en op papier gezet in handreiking 18+. Nu moet werkwijze in de praktijk gebracht worden: start zomer 2016.	Werkwijze is afgestemd en opgenomen als onderdeel van de handreiking 18+ [zie 4.5]
Aanbieders en/of JGT betrekken het SWT/consultanten beschermd wonen actief zodat zij weten wat er in het Perspectiefplan staat en er inhoudelijk achter staan.	Idem	Idem
Wmo-aanbieders kennen het principe van het Perspectiefplan en bevragen het SWT/JGT en aanbieders jeugdhulp daarop.	Operationeel: 2017	Onderwerp van gesprek bij inkooptafel jeugd en Wmo.

4.4 Doorlopende zorglijn, vinger aan de pols na het 18e jaar		
Acties	Planning	Stand van zaken
Zorg dat periodiek contact na het 18e jaar vast onderdeel is van het behandelplan bij jeugdhulpaanbieders: introductie van de strippenkaart 18+.	Nadere uitwerking: aug – okt 2016 Implementatie: 2017	Onderwerp van gesprek met aanbieders jeugdhulp tijdens inkoopafels + reguliere accountgesprekken. Tevens vindt nadere uitwerking plaats in werkgroep 18+ met aanbieders, jongeren en gemeenten.
Spreek waakvlamfunctie af met aanbieders zodat dossier snel geopend kan worden in geval van een terugval.	Nadere uitwerking: aug – okt 2016 Implementatie: 2017	Idem

4.5 Doorlopende zorglijn, de overgang van het JGT naar het SWT		
Acties	Planning	Stand van zaken
Actualiseren handreiking 18+: Heldere samenwerkingsafspraken tussen JGT, SWT, JA en beschermd wonen.	Versie 2016 gereed.	Handreiking is geactualiseerd (mei 2016); input van verschillende partijen opgehaald en meegenomen.
Handreiking 18+ breed verspreiden met onderwijs, aanbieders en SWT's, JGT's, consulenten project JA en beschermd wonen en de backoffice Wmo, KCC.	Zomer 2016.	Nog niet gestart.
Verder investeren in gezamenlijke opdracht JGT en SWT: werken vanuit de bedoeling centraal.	Doorlopend proces. Blijft op de agenda.	Samenwerkings- en verbindingsbijeenkomsten hebben grotendeels plaatsgevonden.

4.6 Doorlopende zorglijn, van jeugd-GGZ naar volwassen GGZ		
Acties	Planning	Stand van zaken
Verdere afspraken verbinding 18-/18+ in reguliere gesprekken tussen Zorg en zekerheid en de gemeente: zodat jongeren hun behandeling gewoon af kunnen maken en instromen, ook als zij 17 jaar zijn.	Doorlopend. Thema 18-/18+ op de agenda laten blijven terugkomen.	Reguliere gesprekken met Zorg en Zekerheid zijn reeds gaande.
Stimuleren van specifiek jongeren-GGZ aanbod die aansluit bij de behoeften van de doelgroep 16 – 27 jarigen incl. integraal aanbod jeugd-GGZ en jeugdhulp.	Doorlopend. Stimuleren ont-schotting bij aanbieders + verbinding tussen bestaand aanbod.	Onderwerp van gesprek met aanbieders jeugdhulp tijdens inkoopafels + reguliere accountgesprekken.
Investeren in verdere samenwerking tussen het JOT met SWT's en JGT's in Pancrat [zie ook: vindbaarheid van hulp en informatie].	Doorlopend.	Onderdeel van het project "Samenwerkingswinkel Pancrat" (onderdeel Transformatie Agenda)

4.7 Doorlopende zorglijn, afstemming inkoop jeugd, Wmo en participatie		
Acties	Planning	Stand van zaken
Koop praktische ondersteuning in bij jeugd en Wmo zodat hulp bij financiën / budgetteren onderdeel uitmaakt van aanbod ter voorbereiding van het meerderjarig worden.	Najaar 2016	Onderwerp van gesprek met aanbieders jeugdhulp tijdens inkoopafels + reguliere accountgesprekken.
Koop ook praktische hulp en toeleiding van jongeren naar hulp in: dit kost vaak veel tijd!	September 2016	Onderwerp van gesprek met aanbieders jeugdhulp tijdens inkoopafels + reguliere accountgesprekken.
Analyseer de verschillende tarieven en aanbod van jeugd en Wmo, zodat de overgang soepel verloopt en perverse prikkels uit systeem gehaald zijn.	Najaar 2016	Nog niet gestart.
Werk de 'strippenkaartfunctie' uit en koop deze in bij aanbieders.	Start zomer 2016.	Onderwerp van werkgroep 18+ waar ook het perspectiefplan verder wordt uitgewerkt.
Onderzoek bestaande overlopen tussen jeugd, participatie en Wmo en houd hier rekening mee met inkoop.	Verwacht wordt dat de casuïstiek die ingebracht wordt bij het Sleutelteam hier nader inzicht in geeft: start september 2016.	Inrichting en opdrachtformulering Sleutelteam gestart.
Afspraken met speciaal onderwijs over begeleiding richting werk of stagebegeleiding.	Najaar 2016 start.	Nog niet gestart.

THEMA 5 DE OVERGANG VAN GEDWONGEN NAAR VRIJWILLIG KADER

5.1 Verbinding justitiële wereld met lokale sociaal domein		
Acties	Planning	Stand van zaken
Verbeterde interne afstemming tussen jeugd, Wmo, werk en inkomen en veiligheid samenhang in beleid moet worden bewaakt.	Continu proces.	Nog niet gestart.
Investeren en stimuleren van het ontwikkelen en gebruiken van cultuur- en gendersensitief jeugdhulpaanbod; aanbieders en lokale teams hier goed op toerusten.	Plannen en ideeën moeten worden uitgewerkt. Start najaar 2016.	Onderdeel van gesprek met aanbieders jeugdhulp, JGZ.
Investeren in de verbinding tussen jeugd-reclassering en de teams in de stad zodat geleidelijk kan worden overgedragen.	Verder uitwerken van de verbinding met gedwongen kader en lokale veld: 2017.	Gesprekken reeds gestart.

THEMA 6 VINDBAARHEID VAN HULP EN GOEDE INFORMATIE

6.1 Ontsluiting informatie en hulp voor jongeren in een kwetsbare positie		
Acties	Planning	Stand van zaken
Uitwerken van een plan van aanpak m.b.t. de samenwerking in de Pancrat, incl. de consequenties voor formatie / bezetting JGT's en SWT's.	Start ontwikkeling juni – augustus 2016, implementatie sept. – dec 2016.	Jongerenwerk i.s.m. Cardea werkt activiteiten + samenwerking uit in project 'Samenwerkingswinkel' Pancrat (Transformatie Agenda)
Digitale omgeving hoezitdat.info verbinden met Pancrat en deze breed bekend maken via o.a. aanbieders, scholen, CJG's, bibliotheken, en andere publieke gelegenheden.	Idem	Idem
Verbinden jongerenwerkers (als signaleerders) met JGT, SWT en JA en/of Onderwijsloket mbo.	Idem	Idem
Verder investeren in het jongeren outreach team (JOT) en de verbinding met Meldpunt Zorg en Overlast, het JGT, SWT, ExposeYour, en het onderwijs.	Idem	Idem

Bijlage 2

Tabel Leeftijdsgrenzen in wetten en regelingen

Overzicht van wettelijke kaders met leeftijdsgrenzen en verplichtingen

Leeftijd	Type	Wet	Verplichting
0 – 21 jaar			Ouders zijn onderhoudsplichtig
5 - 16 jaar	Onderwijs	Wet Passend Onderwijs	Leerplicht
5 – 16 jaar		Leerplichtwet	
16 – 23 jaar		Wet-RMC	Behalen startkwalificatie
Tot 18 jaar	Jeugdhulp, incl. jeugd-GGZ	Jeugdwet	
Tot 18 jaar	Pleegzorg, gezinsvoogdij	Jeugdwet	
15 – 23 jaar	Minimumjeugdloon		
18 – 23 jaar	Verlengde pleegzorg	Jeugdwet	
Tot 23 jaar	Jeugdhulp bij jeugdstrafrecht	Jeugdwet	
Tot 23 jaar	Verlengde jeugdhulp	Jeugdwet	
Vanaf 18 jaar	Begeleid / beschermd wonen	Wmo	Eigen bijdrage
Vanaf 18 jaar	Volwassen GGZ	Zorgverzekeringswet	Ziektekostenverzekering
			Eigen bijdrage
Vanaf 18 jaar	Volwassen Maatschappelijke Opvang	Wmo	
Vanaf 18 jaar	Volwassen ondersteuning en/of begeleiding	Wmo	Eigen bijdrage
Vanaf 18 jaar	Bijstand	Participatiewet	4 weken wachttijd
Vanaf 18 jaar			tegenprestatie
Vanaf 18 jaar	Begeleiding naar en op werk	Participatiewet	
Vanaf 18 jaar	Toelage voor studerende jongeren op bijstandsniveau	Wet tegemoetkoming opleiding en studie (WTOS)	
Vanaf 18 jaar	Bijzondere bijstand, collectieve ziektekostenverzekering	Minimabeleid	
Vanaf 21 jaar	Kostendelersnorm	Participatiewet	
Vanaf 23 jaar	Minimumvolwassenloon		
Levenslang en levensbreed	Zorg	Wet langdurige zorg	Indicatie CIZ

Bijlage 3

Overzicht financiële positie jongeren

Globaal overzicht van wettelijk vastgestelde minimuminkomsten jongeren per 1-1-2016

	17 jaar	18 jaar	19 jaar	20 jaar	21 jaar	22 jaar	23 jaar
Minimumjeugdloon (bruto per maand / 40 uur per week)	€ 602,20	€ 693,70	€ 800,40	€ 937,65	€ 1.105,35	€ 1.295,90	€ 1.524,60
Max. stufi (mbo), thuiswonend*	€ 595	€ 595	€ 595	€ 595	€ 595	€ 595	€ 595
Max. stufi (mbo), uitwonend*	€ 802	€ 802	€ 802	€ 802	€ 802	€ 802	€ 802
WTOS inwonend **		€ 112,62					
WTOS uitwonend**		€ 262,58					
Individuele studietoelage	€ 100	€ 100	€ 100	-	-	-	-
Kinderbijslag	€ 282,39 per kwartaal; dubbel bedrag voor gehandicapt kind	-	-	-	-	-	-
Huurgrens voor huurtoeslag (max)***	-	€ 409,92	€ 409,92	€ 409,92	€ 409,92	€ 409,92	€ 710,68
Participatiewet, netto alleenstaand****	-	€ 240*****	€ 240*****	€ 240*****	€ 972	€ 972	€ 972
Participatiewet, alleenstaande ouder	-	€ 240*****	€ 240*****	€ 240*****	€ 972	€ 972	€ 972
Participatiewet wonend in instelling	-	-	-	-	€ 292,56	€ 292,56	€ 292,56
Max. zorgtoeslag alleenstaanden	-	€ 84	€ 84	€ 84	€ 84	€ 84	€ 84
Wajong		70% van minimumloon in geval van arbeidsvermogen; 75% van minimumloon indien geen arbeidsvermogen					

- * = basisbeurs + aanvullende beurs + lening
- ** = Wet tegemoetkoming onderwijsbijdrage en studietoelage: afhankelijk van de opleiding die de jongere volgt een aanvullende toelage van tussen de € 78,63 en € 115,17.
- *** = Jongeren jonger dan 18 jaar kunnen huurtoeslag aanvragen wanneer beide ouders zijn overleden, de jongere getrouwd/geregistreerd partner is geweest, of als de jongere zelf een kind heeft.
- **** = Participatiewet; het verschil in bijstand tussen alleenstaanden en alleenstaande ouders vervalt. Wel kunnen alleenstaande ouders zonder toeslagpartner recht hebben op een verhoogde uitbetaling uit het kindgebonden budget.
- ***** = Alleenstaand thuiswonend, dak- en thuisloos. Wanneer uitwonend is er aanvullende bijzondere bijstand mogelijk.

Bijlage 4

Aanbevelingen 18-/18+ van Jongeren I'm Ready!

Jongeren die zelf ervaring hebben met jeugdhulp kunnen zelf het beste vertellen wat zij nodig hebben om een al te abrupte overgang naar volwassenheid te voorkomen. Zes organisaties¹³ startten daarom samen het project I'm Ready! en vroegen aan jongeren om leeftijdsgenoten te interviewen die in een pleeggezin, residentiele jeugdzorginstelling, een GGZ instelling of een justitiële jeugdinrichting hebben gezeten of nog zitten. Daaruit zijn de volgende tien aanbevelingen gekomen, die zoveel mogelijk zijn meegenomen in de oplossingsrichtingen benoemd in deze notitie:

1. Start op tijd met de voorbereiding

Begin vanaf 16 jaar al met goede voorlichting en informatie over de toekomst na het 18de levensjaar, gericht op de persoonlijke situatie van de jongere.

2. Stel een individueel toekomstplan op

Maak in het 16de levensjaar samen met jongeren een toekomstplan en help bij hun talentontwikkeling en het verbeteren van het toekomstperspectief. Beschrijf in het plan onder meer hoe de jongere wordt voorbereid op zelfstandigheid en op de zoektocht naar een zinvolle dag- en vrijetijdsbesteding.

3. Zorg voor één persoon om op terug te vallen

Jongeren willen graag één persoon waar ze op terug kunnen vallen, ook als de hulp is afgesloten. Dat moet iemand zijn waarmee een vertrouwensband kan worden opgebouwd.

4. Bouw hulp langzamer af en zorg voor overdracht

Zorg voor een coach voor jongeren die na hun 18de verjaardag nog praktische hulp willen. De hulp moet door kunnen gaan tot 23 jaar, maar kan natuurlijk eerder stoppen als de jongere zelfstandig en zelfredzaam is. Als de jongere na vijf jaar praktische begeleiding nog steeds hulp nodig heeft, moet een warme overdracht plaatsvinden naar volwassenenzorg.

5. Neem een open houding aan

Jongeren vinden het vaak vervelend als hulpverleners snel een oordeel of mening klaar hebben. Om te voorkomen dat jongeren zich daardoor afkeren van hulp, is het nodig om hulpverleners te trainen op een open houding en het tonen van persoonlijke betrokkenheid.

6. Faciliteer gezinsgerichte hulp

Richt hulp op het hele gezin of op het verbeteren van de relatie met ouders. Zorg daarbij voor zo min mogelijk verschillende hulpverleners die zich met het gezin bemoeien.

7. Maak hulpverlening minder probleemgericht

Kijk vooruit, in plaats van achteruit. Het is zinvoller om jongeren met goede moed voor te bereiden op hun zelfstandigheid en het vinden van een zinvolle dagbesteding in plaats van te focussen op problemen en het verwerken van het verleden.

13 I'm Ready! is een project van Stichting Alexander, Defence for Children, JongWijs, JSO, Kinderperspectief en Spectrum.

8. Bied betaalbare huisvesting aan

Jongeren hebben een veilige en betaalbare plek nodig om te wonen. Liefst zelfstandig met begeleiding op maat. Maak daarom jaarlijks nieuwe afspraken met woningbouwcorporaties over het leveren van voldoende woonruimte, begeleid of ambulant, waar jongeren de kans krijgen om te leren en waar ze fouten mogen maken.

9. Geef begeleiding in beheer van financiën

Jongeren moeten goed leren omgaan met geld. Daarnaast moet er een financieel vangnet zijn voor jongeren die stoppen met school of werkloos worden en geen familie hebben waar zij op terug kunnen vallen.

10. Bied maatwerk

Jongeren willen geen fratsen, maar hulp die past bij hun vragen en behoeften. Er is maatwerk nodig, geen standaardaanbod. Hulpverleners moeten daarom tools krijgen om op meerdere terreinen door te kunnen pakken.



Leiden