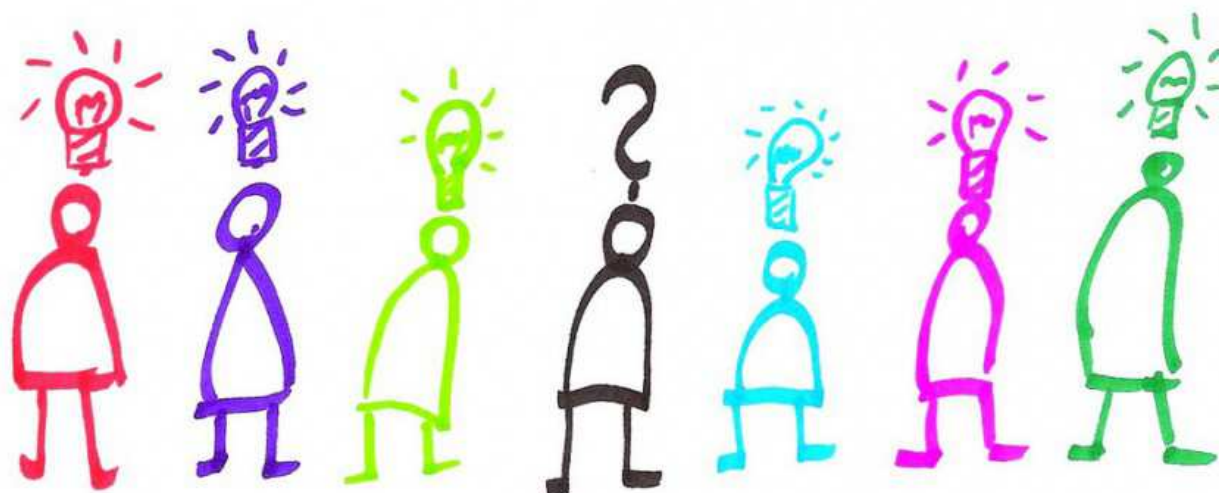


PROJECTPLAN

Aanpak verwarde personen



Projectleider : M.C.M. Schuurman (gemeente Waddinxveen)

Bestuurlijk opdrachtgever : drs. H.P.L. Cremers (gemeente Waddinxveen)
namens districtcollege Alphen aan den Rijn-Gouda en
namens districtcollege Leiden-Bollenstreek

Versie (datum) : 29 mei 2015

Inhoud

1.	Inleiding.....	3
2.	Projectomschrijving.....	3
2.1	Aanleiding	3
2.2	Doel en (kwaliteit) resultaat.....	3
2.4	Uitgangspunten en randvoorwaarden.....	4
3.	Aanpak	4
4.	Projectorganisatie	6
5.	Informatie en Communicatie	6
6.	Financiën.....	7
7.	Risico's.....	7

1. Inleiding

In dit projectplan wordt ingegaan op het project Aanpak Verwarde Personen. Achtereenvolgens komt de projectomschrijving, de planning, de projectorganisatie, de informatie & communicatie, de financiën en de risico's aan bod. De hoofdstukken zijn gerelateerd aan de sturingsfactoren binnen het projectmanagement (Geld, Organisatie, Tijd, Informatie, Kwaliteit, Risico's). Het doel van dit projectplan is om de kaders van het project verdere uitwerking te geven.

2. Projectomschrijving

2.1 Aanleiding

In het districtscollege van het district Alphen aan den Rijn-Gouda d.d. 12 maart 2014 heeft de heer Bernsen, directeur van de GHOR-GGD aandacht gevraagd voor de stijging van het aantal incidenten verwarde personen in het district Alphen aan den Rijn-Gouda. Die stijging is ook te zien op het niveau van de eenheid Den Haag.

Tabel 1 Overzicht incidenten Overlast door verwarde/overspannen personen in het district Leiden-Bollenstreek (bron: politie eenheid Den Haag)

Werkgebied	2010	2011	2012	2013	2014
Bollenstreek Noord	74	115	153	237	170
Katwijk	68	66	114	169	160
Noordwijk	136	141	140	229	209
Leiden Noord	144	156	209	280	275
Leiden Zuid	80	74	111	229	244
Leiden Midden	133	153	185	296	291
Totaal district Leiden-Bollenstreek	635	705	912	1440	1349

Tabel 2 Overzicht incidenten Overlast door verwarde/overspannen personen in het district Alphen aan den Rijn-Gouda (bron: politie eenheid Den Haag)

Werkgebied	2010	2011	2012	2013	2014
Alphen aan den Rijn	74	115	153	237	170
Kaag en Braassem	68	66	114	169	160
Gouda	136	141	140	229	209
Waddinxveen/Zuidplas	144	156	209	280	275
Krimpenerwaard	80	74	111	229	244
Totaal district Alphen aan den Rijn-Gouda	133	153	185	296	291

In het districtscollege van 10 december 2014 heeft het districtscollege van het district Alphen aan den Rijn-Gouda opdracht gegeven tot ontwikkeling van een integrale aanpak voor overlast van verwarde personen binnen de districten Alphen aan den Rijn-Gouda en Leiden-Bollenstreek. Het districtscollege Leiden-Bollenstreek had in haar districtscollege van 1 december 2014, vooruitlopend op het besluit van districtscollege Alphen aan den Rijn-Gouda, al positief gereageerd op de bestuurlijke opdracht.¹

2.2 Doel en (kwaliteit) resultaat

De doelstelling van het project is om binnen 1,5 jaar een integrale aanpak voor de overlast van verwarde personen binnen de districten Alphen aan den Rijn-Gouda en Leiden-Bollenstreek van de politie eenheid Den Haag te organiseren die recht doet aan het welzijn van de cliënt, maar ook rekening houdt met diverse belangen van betrokken partijen en partners.

De aanpak resulteert in een samenwerking waarbij

- signalen van verwarde personen vroegtijdig worden herkend;
- signalen binnen een gezamenlijke verantwoordelijkheid worden opgepakt;
- het aantal incidenten verwarde personen binnen de eenheid Den Haag daalt;
- zorgvuldig wordt omgegaan met privacy en gegevensuitwisseling;

¹ Zie bijlage: Bestuurlijke opdracht integrale aanpak verwarde personen districten Alphen aan den Rijn-Gouda en Leiden-Bollenstreek eenheid Den Haag., versie 1.3

- zorgvuldig wordt omgegaan met vervoer van verwarde personen;
- eenduidige prestatie indicatoren worden gehanteerd;

2.3 Scope

- Algemene preventie valt niet binnen de scope van dit project
- Vroegsignalering valt wel binnen de scope van dit project.
- Focus van het project is de route van incident naar zorgtoeleiding en/of forensische aanpak.
- Gemeenten Zoetermeer, Leidschendam-Voorburg en Wassenaar vallen buiten de gebiedsindeling van de genoemde districtscolleges. De gemeenten vallen wel binnen de gebiedsindeling van de GGZ Rivierduinen en deels van de GGD Hollands Midden. Deze gemeenten kunnen, indien gewenst, aanhaken bij de integrale aanpak.

2.4 Uitgangspunten en randvoorwaarden

1. We benutten de kennis en expertise van reeds succesvolle initiatieven voor de aanpak van verwarde personen in onze en andere regio's.
2. Het gezamenlijk belang is: de juiste aanpak voor de cliënt.
3. Met respect voor verschillende belangen, culturen en instellingsgrenzen zetten we het gezamenlijk belang voorop om tot een integrale aanpak te komen.
4. De gemeente heeft een regierol op het gebied van zorg en openbare orde en veiligheid.
5. De integrale aanpak dient betrekking te hebben op het 24/7 principe.
6. Als we spreken over verwarde personen gaat het niet alleen over mensen in de ggz of ambulante zorg. Een deel van de personen is niet bekend bij de ggz of andere zorg. Ook mensen zonder psychiatrische zorg kunnen verward zijn. Bijvoorbeeld door alcohol of ander middelen gebruik , een verstandelijke beperking of bijvoorbeeld dementie.
7. Verwarde personen zijn grofweg te herleiden tot 3 groepen:
 - Categorie I: verwarde personen waarbij het gevaarscriterium aanwezig is, dwz hij/zij is een gevaar voor zichzelf e/o anderen. (Dit zijn de IBS/RM-klanten & PGE-ers & radicaliseerders);
 - Categorie II: verwarde personen die betrokken zijn bij incidenten en waarbij een passend zorgkader gezocht moet worden;
 - Categorie III: personen die zich ongebruikelijk gedragen maar waar geen zorgvraag gesignaleerd wordt.
8. Betrokken partijen onderkennen dat de politiemedewerkers een deugdelijke eerste inschatting van verwardheid kunnen maken. Dit op basis van hun kennis, hun ervaring en onderzoek in hun bedrijfsprocessensysteem. Dit wordt onderschreven uit de resultaten van vergelijkbare projecten in Rotterdam, Den Haag en Amsterdam.
9. Het diagnosticeren gebeurt ten allen tijden door hiervoor opgeleid personeel binnen de Geestelijke Gezondheidszorg.
10. Acceptatie van een door de politie aangebracht verward persoon binnen de betreffende opvanglocatie van de GGZ is geen punt van discussie. Het inschatten van de (mate van) verwardheid en het organiseren van het juiste zorgkader is het primaire doel.

11. Aanpak

Fasering, planning en beslismomenten

Fase	Activiteit	Door	Datum
1 Probleem- verkenning	Onderzoek aantallen incidenten	Politie	Januari – maart
	Interviews belanghebbenden	Werkgroep	Januari – april
	Bijeenkomst werkgroep probleemverkenning voltooiën	Werkgroep	April
	Presentatie probleemverkenning aan stuurgroep	Werkgroep	Juni
2 Van probleem naar oplossing	Bijeenkomst werkgroep: Analyse bevindingen probleemverkenning en benoemen gezamenlijke ambitie	Werkgroep	Juni
	Bijeenkomst werkgroep: Brainstorm mogelijke oplossingen (methodiek six thinking hats)	Werkgroep	Juli
	Uitwerken gekozen oplossingen/scenario's	Nnb*	Juli – september
	Bijeenkomst werkgroep: overzicht oplossingen/scenario's voltooiën	Werkgroep	September
	Presentatie aan stuurgroep 'van probleem naar oplossing'	Werkgroep	Oktober
	Besluitvorming aanpak verwarde personen	District-colleges, AB VRHM	November
	Implementatieplannen voor oplossingen opstellen	n nb	November
Presentatie implementatieproces aan stuurgroep	n nb	December	
<i>Projectgroep aanpassen of nieuwe projectgroep starten voor uitwerking besluiten</i>			
3 Uitvoering	Aanpak implementeren	n nb	v.a. januari 2016
4 Afronding/ nafase	Terugblikken op proces, resultaat. Vooruitblikken op toekomst	Stuurgroep werkgroep	Mei 2016

*De mate van uitwerking is afhankelijk van de gekozen oplossingen/scenario's.

12. Projectorganisatie

Stuurgroep	Functie	Organisatie
De heer H.P.L. Cremers (voorzitter)	Burgemeester	gemeente Waddinxveen
Mevrouw C. Breuer	Bestuurlijk pfo Verwarde Personen	district Alphen aan den Rijn-Gouda
Mevrouw L. Wergner	Burgemeester	gemeente Teylingen
Mevrouw K. Krukkert	Bestuurlijke vertegenwoordiging	district Leiden-Bollenstreek
Mevrouw. M.A. van der Laan	Wethouder Zorg en welzijn	gemeente Gouda
De heer J. Bernsen	Portefeuillehouder GGZ	politie eenheid Den Haag
De heer E. Barkhof	Officier van Justitie	parket Den Haag
Ntb	Directeur	GHOR-GGD Hollands Midden
Mevrouw M.C.M. Schuurman (secretaris)	Geneesheer Directeur	GGZ Rivierduinen
	ntb	Palier
	Veiligheidsregisseur	gemeente Waddinxveen

Projectgroep	Functie	Organisatie
Mevrouw M.C.M. Schuurman (voorzitter)	Veiligheidsregisseur	gemeente Waddinxveen
Mevrouw. A. van Haastregt	Adviseur Maatschap. Ontwikk.	gemeente Kaag en Braassem
Pieter van Nobelen	Projectleider GGZ	politie eenheid Den Haag
De heer S. Lindaart	Beleidsadviseur district AvdR-G	politie eenheid Den Haag
De heer R. van Es	Teamchef Leiden Noord	politie eenheid Den Haag
Koos Westendorp	Directeur behandelzaken	GGZ Rivierduinen
Ntb	ntb	Palier
Mevrouw P. van Ommen (secretaris)	Beleidsmedewerker	GGD Hollands Midden
Agendaleden:		
Mevrouw E. Vink	Beleidsmed. Maatschap. Zorg	gemeente Gouda
Mevrouw M. van Ravensbergen	Beleidsmed. Veiligheid	gemeente Teylingen

Burgemeester Cremers (Waddinxveen) zal optreden als bestuurlijk portefeuillehouder 'Aanpak verwarde personen'. Vanuit het district Leiden-Bollenstreek is burgemeester Breuer (Teylingen) bereid gevonden deel te nemen aan de stuurgroep.

De stuurgroep komt ongeveer 3 keer per jaar bij elkaar. De werkgroep komt ongeveer 8 keer per jaar bij elkaar en adviseert de stuurgroep gevraagd en ongevraagd.

13. Informatie en Communicatie

In de districtscolleges geven de heer Cremers (gemeente Waddinxveen) voor het district Gouda-Alphen en mevrouw Breuer (gemeente Teylingen) voor het district Leiden-Bollenstreek informatie over de voortgang van dit project. Mevrouw Schuurman voorziet hen van input. Daarnaast zorgt zij voor communicatie en afstemming in het ambtelijke veiligheidsoverleg Alphen-Gouda en voorziet zij de beleidsmedewerker Veiligheid van de gemeente Teylingen van input. De gemeenten Zoetermeer, Leidschendam-Voorburg en Wassenaar worden per brief geïnformeerd over dit project.

De werkgroepleden zijn binnen ieders eigen organisatie verantwoordelijk voor het brengen en halen van informatie voor belanghebbenden en voor het adviseren van de eigen bestuurder/directie.

14. Financiën

Er zijn geen financiën beschikbaar voor uitvoering van de opdracht. Vanuit de betrokken organisaties wordt ambtelijke capaciteit gevraagd. De scenario's die worden voorgelegd voor de aanpak van verwarde personen zullen worden voorzien van een overzicht met financiële consequenties zodat zorgvuldige besluitvorming in de districtscolleges kan plaatsvinden.

15. Risico's

- Geen commitment bij één van de betrokken partijen.
Maatregel: Zorgvuldige probleemverkenning en akkoord fase 1 voor aanvang fase 2.
- Regionale of landelijke ontwikkelingen die capaciteit vragen.
Maatregel: Prioriteiten voorleggen aan stuurgroep
- Uitvallen van één van de stuurgroepleden of werkgroepleden.
Maatregel: Waar mogelijk vindt horizontale vervanging plaats en anders wordt binnen de eigen organisatie een vervanger aangewezen.
- Andere initiatieven die raken aan dit project zonder dat we het van elkaar weten.
Maatregel: Brief naar alle gemeenten sturen met informatie over dit project.