

RAPPORT

Knelpuntenanalyse Holland Rijnland

Offerte en plan van aanpak

Klant: Holland Rijnland

Referentie: BE8226 Knelpuntenanalyse HR

Versie: 01/Finale versie

Datum: 11 juli 2016

HASKONINGDHV NEDERLAND B.V.

Laan 1914 no.35
3818 EX Amersfoort
Netherlands
Transport & Planning
Trade register number: 56515154

+31 88 348 20 00 **T**
+31 33 463 36 52 **F**
info@rhdhv.com **E**
royalhaskoningdhv.com **W**

Titel document: Knelpuntenanalyse Holland Rijnland

Ondertitel:
Referentie: BE8226 Knelpuntenanalyse HR
Versie: 01/Finale versie
Datum: 11 juli 2016
Projectnaam: Knelpuntenanalyse HR
Projectnummer: BE8226
Auteur(s): Alex van Gent, Peter Nijhout

Opgesteld door: Alex van Gent

Gecontroleerd door: Peter Nijhout

Datum/Initialen: 11-07/PNij

Goedgekeurd door: Amber van Tatenhove

Datum/Initialen: 11-07-2016 AvT

Classificatie

Vertrouwelijk



Disclaimer

No part of these specifications/printed matter may be reproduced and/or published by print, photocopy, microfilm or by any other means, without the prior written permission of HaskoningDHV Nederland B.V.; nor may they be used, without such permission, for any purposes other than that for which they were produced. HaskoningDHV Nederland B.V. accepts no responsibility or liability for these specifications/printed matter to any party other than the persons by whom it was commissioned and as concluded under that Appointment. The quality management system of HaskoningDHV Nederland B.V. has been certified in accordance with ISO 9001, ISO 14001 and OHSAS 18001.

Inhoud

1	Inleiding	1
1.1	Aanleiding	1
1.2	Doelstelling en onderzoeksvragen	1
1.3	Uitgangspunten ondersteuning	2
1.4	Leeswijzer	2
2	Visie op de Aanpak	3
3	Plan van Aanpak	7
3.1	Stapsgewijze aanpak	7
3.2	Stap 1: Inventarisatie	8
3.3	Stap 2: Probleemanalyse	10
3.4	Stap 3: Oplossingen	11
3.5	Stap 4: Rapportage	12
4	Proces en Organisatie	13
4.1	Projectteam	13
4.2	Planning, communicatie en risicobeheersing	14
5	Kosten en voorwaarden	17
5.1	Kosten	17
5.2	Voorwaarden	17
	Bijlage 1: Eindproduct interactief en toegankelijk met GIS Online	18
	Bijlage 2: CV Alex van Gent	20

1 Inleiding

1.1 Aanleiding

Holland Rijnland is bezig met de uitwerking van het speerpunt mobiliteit/knelpuntenanalyse. Om goed voorbereid te zijn op nieuwe kansen voor nieuwe projecten in het BO MIRT dienen nu de (toekomstige) knelpunten in beeld te worden gebracht om vervolgens projecten (oplossingen) gekoppeld aan de knelpunten verder uit te werken en een lobby strategie te ontwikkelen.

De belangrijke aspecten m.b.t. dit speerpunt mobiliteit/knelpunten betreffen volgens de uitvraag:

- Zicht krijgen op de voor de ambities van de regio ontbrekende schakels in het multimodale netwerk.
- Kader is het RVVP en het RIF.
- Nieuwe opgaven betreffen verkeer over water en logistiek en kennis over innovatie en het subsidielandschap.
- Inventarisatie projecten en knelpunten.
- Waar is in de nabije toekomst regionale inzet nodig?

De regionale projectgroep bestaat uit vertegenwoordigers van Holland Rijnland, de provincie Zuid-Holland en de gemeenten Alphen aan den Rijn, Katwijk, Leiden en Teylingen en heeft behoefte aan externe ondersteuning.

Op dinsdag 5 juli 2016 heeft Alex van Gent van Royal HaskoningDHV een gesprek gehad met Holland Rijnland (Iris de Bruyne-Schild en Jeroen Ververs) met betrekking tot de offerteaanvraag. Op basis van dit gesprek en de offerteaanvraag hebben wij de doelstelling en de onderzoeksvragen geformuleerd.

1.2 Doelstelling en onderzoeksvragen

Doelstelling van het onderzoek is tweeledig namelijk het opleveren van:

- Een algemene visie op het toekomstige verkeer en vervoer in de regio.
- Een praktische lijst met bestaande/nieuwe mobiliteitsprojecten voor de langere termijn.

Uit het gesprek is opgemaakt dat het niet de bedoeling is een visie document op te leveren, maar een goede onderlegger voor de lijst van projecten waar de regio zich sterk voor zal maken.

De onderzoeksvragen zijn verdeeld in vijf stappen die doorlopen moeten worden:

1. Breng de ruimtelijke-economische ontwikkelingen in kaart. Waar wordt er nu en tot 2030 gewerkt, geleefd en gewoond?
2. Wat zijn de te verwachten infrastructurele ontwikkelingen tot 2030, per modaliteit, internationaal, weg OV, fiets en vaarwegen?
3. Wat zijn de huidige trends en ontwikkelingen in mobiliteit (algemeen en specifiek voor de regio), mede in relatie tot bereikbaarheid, leefbaarheid en verkeersveiligheid?
4. Zijn er knelpunten in 2030 als de ruimtelijke plannen en infrastructurele ontwikkelingen gecombineerd met de trends en ontwikkelingen met elkaar geconfronteerd worden? Of biedt het juist kansen?
5. Welke nieuwe ambities of projecten bieden kansen voor de lange termijn. Welke prioriteiten stellen we?

De vraag aan het onderzoeksbureau is om de projectgroep te ondersteunen met de beantwoording van bovenstaande vragen. In paragraaf 1.3 wordt hier nader op ingegaan.

1.3 Uitgangspunten ondersteuning

Voor het adviestraject zijn de volgende zaken belangrijk:

- Provincie Zuid-Holland voert op dit moment een verdiepingsslag uit van een netwerkanalyse; de bevindingen van de knelpuntenanalyse Holland Rijnland en de nieuwe inzichten uit de netwerkanalyse van de provincie dienen actief met elkaar te worden gedeeld.
- Inhoudelijk verdiepingsslag op trends en ontwikkelingen in mobiliteit.
- Inhoudelijke verdiepingsslag op de onderlinge samenhang van infrastructuur (o.a. de ketenmobiliteit).
- Ondersteuning bij het prioriteren van projecten/ambities op de korte termijn en lange termijn.

1.4 Leeswijzer

In hoofdstuk 2 is onze visie op de aanpak beschreven en waarom wij als Royal HaskoningDHV uw partner zijn om de gevraagde ondersteuning te bieden. Hoofdstuk 3 beschrijft het Plan van Aanpak zelf. Hoofdstuk 4 beschrijft de projectorganisatie en de planning. Afgesloten wordt met hoofdstuk 5 waarin kosten en voorwaarden zijn opgenomen.

2 Visie op de Aanpak

Quick scan netwerk- en knelpuntenanalyse gevisualiseerd

Wij hebben bij het opzetten van de netwerkanalyse van de provincie Zuid-Holland veel ervaring opgedaan die we hier graag inzetten. Aangezien Holland Rijnland zelf al bezig is de ontwikkelingen en plannen op een rij te zetten, kan hier worden volstaan met een quick scan netwerkanalyse. Dit betekent dat een onderbouwing van wegehiërarchie met behulp van verkeersmodellen hier niet aan de orde is. Na de inventarisatie van de trends en ontwikkelingen kan dan ook snel gestart worden met de knelpuntenanalyse aangezien er al veel materiaal beschikbaar is (o.a. vanuit ruimte en economie vanuit het RVMK) en aangeleverd wordt. Wij gaan de plannen, ontwikkelingen en knelpunten voor de verschillende modaliteiten visueel presenteren. Dit gebeurt in powerpoint maar ook in een GIS-omgeving. Dit kan gepresenteerd worden via ArcGIS Online maar ook via de viewer van de provincie Zuid-Holland. Hier kunnen extra lagen in worden aangebracht met als voordeel uniformiteit en herkenbaarheid met resultaten van of voor de provincie Zuid-Holland. In het startoverleg zullen wij nadere afspraken maken over het toepassen van Gis en wellicht ArcGIS. Dit gebeurt na het bespreken van de eisen en wensen voor de kaartbeelden en koppeling met de viewer van de provincie Zuid-Holland. In bijlage 1 is meer informatie gegeven over de ArcGIS viewer toepassingen van Royal HaskoningDHV.

Samenhang ontwikkelingen mede op basis van beoordelingskader

Wel is het belangrijk om de samenhang tussen de modaliteiten en de importantie van plannen en projecten voor de regio goed te kunnen inschatten en niet te blijven hangen op lokale belangen. Met de netwerkanalyse van de provincie Zuid-Holland is hier veel ervaring mee opgedaan door met behulp van een beoordelingskader de projecten te kunnen prioriteren. De samenhang van ruimte, economie en infrastructuur gaan wij voor de regio visualiseren. Hieronder is een voorbeeld gegeven van de visualisatie uit de Visie Ruimte en Mobiliteit van de provincie (VRM), figuur 1.



Figuur 1: voorbeeld visualisatie uit de Visie Ruimte en Mobiliteit (VRM) van de provincie Zuid-Holland.

Trends en ontwikkelingen

Wij zijn goed op de hoogte van trends en ontwikkelingen op het gebied van mobiliteit. Wij organiseren zelfs voor grotere gemeenten interactieve sessies om binnen een gemeente hier meer aandacht voor te ontwikkelen en om in te schatten wat deze trends voor deze gemeenten betekenen. In 2015 hebben we bij de gemeente Alphen aan den Rijn een dergelijke sessie gehouden met als resultaat vele nieuwe inzichten bij de klant maar ook bij ons. Wij proberen bij deze sessies naast de algemene trends en ontwikkelingen juist de regionale trends meer aandacht te geven.

Voor de regio Eemland (o.a. Amersfoort) voeren wij op dit moment een analyse uit van het effect van de nieuwe WLO scenario's Hoog en Laag, die verwerkt zijn in het NRM. NRM versie 2016 geeft voor de hoge scenario's aanzienlijk lagere verkeersprognoses op het onderliggend wegennet. Ingeschat zal worden welke impact de scenario's hebben op de vigerende RVMK berekeningen en de nieuwe berekeningen die in oktober gereed zullen komen.

Interactieve sessies

Een creatieve manier van werken wordt mogelijk gemaakt doordat de kantoren van Royal HaskoningDHV voorzien zijn van een iRoom. Dit is een grote ruimte met meerdere digitale smartboards. Hiermee is het mogelijk om via een interactieve werksessie samen met de opdrachtgevers informatie efficiënt uit te wisselen en tegelijkertijd belangrijke keuzes in het proces te maken. Bij o.a. de Netwerkanalyse Wegen van de provincie Zuid-Holland, het project MER Duinpolderweg is succesvol gebruik gemaakt van de iRoom. Het succes van een studie hangt vaak samen met de kwaliteit van de (interactieve) werksessies. Wij zullen met ons enthousiasme en de ervaring met het leiden van deze sessies draagvlak creëren voor de knelpunten en oplossingen. Bij de sessies zijn meerdere deskundigen van ons aanwezig. Met goede

verslagen en aandacht voor nabranders is de kans kleiner dat een gemeente of een organisatie een visie dan wel geprioriteerde projectenlijst niet ondersteund. Wij hebben ruime ervaring met sessies waarin (gezamenlijk) problemen worden geanalyseerd en oplossingen worden bedacht/tracés voor ontsluitingen worden bedacht. Hierbij wordt altijd een balans gezocht naar out-of-the-box oplossingen en gegeven (harde) randvoorwaarden en uitvoerbaarheid. Regelmatig stellen wij hiervoor onze iRoom ter beschikking, waarin we de sessies kunnen ondersteunen met meerdere digitale smartboards. Ook in dit project stellen we graag onze iRoom in ons kantoor in Rotterdam ter beschikking. Eventueel kunnen we de werksessie ook bij u organiseren, waarbij we de principes uit onze iRoomsessies zullen toepassen.



Figuur 1: voorbeeld iRoomsessie: interactieve tracébepaling.

Ervaring met soortgelijke integrale projecten

Met diverse expertises op het gebied van verkeer, ruimte en economie, planprocedures en kosten inclusief affiniteit voor bestuurlijke en politieke (on)mogelijkheden is Royal HaskoningDHV uitstekend in staat deze uitdagende opdracht uit te voeren. Een aantal voorbeelden van vergelijkbare integrale projecten worden verderop genoemd bij 'ervaring met soortgelijke projecten'. Vanwege onze uitgebreide ervaring met soortgelijke projecten zijn wij in staat om de juiste beslisinformatie te bieden, met ook het juiste detailniveau. Dat wil zeggen; niet verzanden in details, maar focus op de belangrijke beslisinformatie (en het daarbij behorende detailniveau). Dit is een belangrijk aandachtspunt tijdens de werksessie en het

uitvoeren van de analysewerkzaamheden. Hiermee wordt ook de onderzoek last voor de opdrachtgever beperkt in dit stadium.

Royal HaskoningDHV heeft een groot aantal studies uitgevoerd die vergelijkbaar zijn met de Knelpuntenanalyse Holland Rijnland. Deze studies bevatten meerdere elementen van deze studie, namelijk het uitvoeren van een knelpuntenanalyse op bovenlokaal niveau, het onderzoeken welke kwaliteit de wegenstructuur dient te hebben, het opstellen van kwaliteitscriteria voor een wegennet. Onze kracht is dat wij, als multidisciplinair ingenieurs- en adviesbureau, veel van de gevraagde disciplines in huis hebben en gemakkelijk collega's met andere expertises in kunnen schakelen en kunnen raadplegen.

Referentieprojecten, met inhoudelijke en procesmatige overlap:

- Netwerkanalyse Provincie Zuid-Holland: zowel voor wegverkeer, water als OV.
- Ondersteuning Wegenvisie Provincie Overijssel.
- Opstellen wegennetvisie Gelderland (Provincie Gelderland).
- Aanvulling planMER en Passende Beoordeling MER Visie Ruimte en Mobiliteit (provincie Zuid-Holland).
- Operationalisering SMPU Provincie Utrecht.
- Sturingsvisie Provincie Utrecht.
- MIRT evaluatie.
- Ontwikkeling Assetmanagement Infrastructuur (Provincie Noord-Brabant).

Kennis in de regio

Met name vanuit de netwerkanalyse maar ook vanuit projecten voor diverse gemeenten hebben wij al veel inzicht met betrekking tot de knelpunten in het gebied:

- MER Duinpolderweg (provincies Noord-Holland en Zuid-Holland).
- GVVP Noordwijk.
- Diverse werkzaamheden Rijnlandroute.
- Diverse werkzaamheden Rijn en Gouwelijn.
- Verkeerontwikkeling Sciencepark in Leiden.
- Detacheringen bij de gemeente Leiden.
- Detacheringen als verkeerskundige bij Holland Rijnland.
- Verkeersmodellering Teylingen.
- Parkeergarage boulevard Katwijk.
- Ontwerp sessies Hazerswoude-Dorp.
- Regionale wegenstudie Haaglanden (Stadsgewest Haaglanden).
- Regionale wegenstudie Drechtsteden (provincie Zuid-Holland).
- Netwerken voor Haaglanden, Gebiedsgerichte aanpak voor een netwerkvisie (Stadsgewest Haaglanden, Rijkswaterstaat, Provincie Zuid-Holland, Gemeente Den Haag).
- Detachering ad hoc vragen ZWN (Rijkswaterstaat ZWN).
- MIRT Verkenning Haaglanden, ontwerp en kostenraming (Stadsgewest Haaglanden, Ministerie van Infrastructuur & Milieu, provincie Zuid-Holland).
- Bereikbaarheidsanalyse TIC Delft, deel masterplan (Stadsgewest Haaglanden).
- Projectleiderschap TN/MER-studie en kwartiermakersfase OTB A13-A16 (Rijkswaterstaat Zuid-Holland).
- Verkenning N459; verbetermaatregelenverkeersafwikkeling (Provincie Zuid-Holland)
- Haagse Nota Mobiliteit (Gemeente Den Haag).
- Onderzoek Vervoerspanningen Zuid-Holland (Provincie Zuid-Holland).

De leden van het projectteam zijn zodanig geselecteerd dat de kennis en ervaring uit bovenstaande projecten goed geborgd is. Hierdoor kunnen wij goed omgaan met zowel de inhoudelijke aspecten uit de studie (verkeerskundig, trends/ontwikkelingen, beheerstrategie) als de procesmatige aspecten (beleidsmatige context, bestuurlijk krachtenveld, draagvlak).

Kennis over verkeersmodellen

Ons bureau heeft bovendien een uitgebreid team van verkeersmodelspecialisten, die in staat zijn het beschikbare Regionale Verkeers Milieu Kaart-model (Omnitrans) goed te hanteren; zowel in het toepassen als in het operationeel beheer hebben wij ruime ervaring. Wij kunnen dan ook effectief modelresultaten interpreteren. Voor de knelpuntenanalyse zal het RVMK voor de regio worden gebruikt en na aanlevering van het verkeersmodel zullen wij zelf de knoppen bedienen en de gewenste informatie uit het model destilleren.

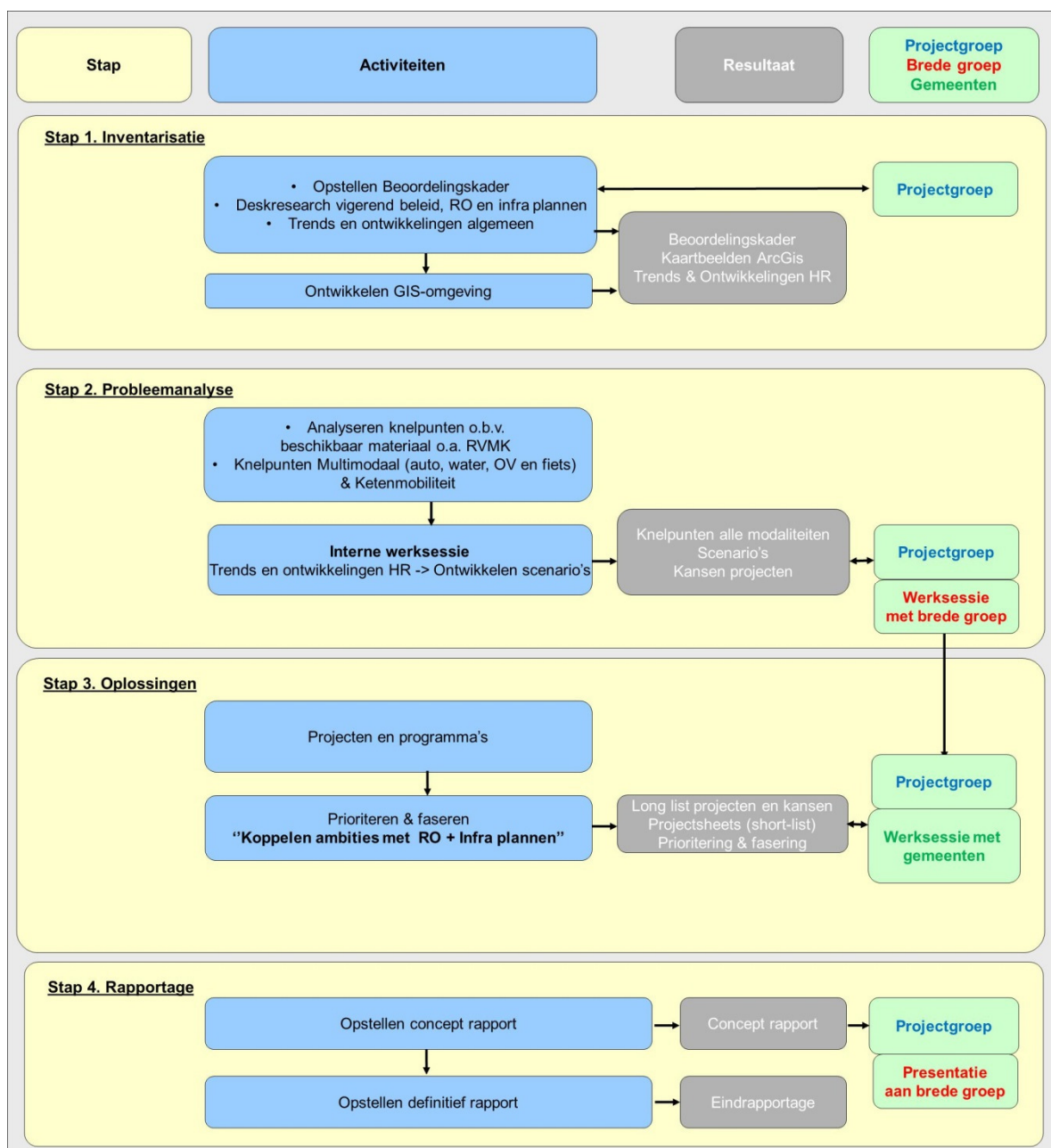
Duurzaamheid als 'groene draad': Royal HaskoningDHV onderneemt klimaatneutraal

Royal HaskoningDHV onderstreept haar maatschappelijke verantwoordelijkheid, dit noemen wij Duurzaam Doen. Belangrijk onderdeel hiervan is dat wij kwaliteit hoog in het vaandel hebben staan, klimaatneutraal werken. Zo hebben wij ons hoofdkantoor gerenoveerd en naar energielabel A gebracht. Dat betekent dat we onze CO² uitstoot van huisvesting minimaliseren. Voor zover mogelijk doen wij dit ook op het gebied van ons eigen vervoer, door onder andere zoveel mogelijk gebruik te maken van openbaar vervoer, carpoolen en van moderne communicatiemiddelen als video- en teleconferencing. Op deze manier worden het milieu, uw geld, en onze tijd bespaard. Verder besteden wij in onze werkwijze aandacht aan verkeersveiligheid, zowel tijdens onze eigen werkzaamheden als in onze adviezen voor de klant en de uiteindelijke (weg)gebruikers. Voor het totale MVO beleid van Royal HaskoningDHV verwijzen wij u graag naar onze website www.RoyalHaskoningDHV.com.

3 Plan van Aanpak

3.1 Stapsgewijze aanpak

Wij hebben onze aanpak opgesteld op basis van uw uitvraag en het gesprek dat wij met u hebben gehad. Ons Plan van Aanpak kent vier stappen met duidelijke ijkmomenten en (tussen)producten, waarop afstemming met u plaatsvindt, zie hieronder figuur 3: het processchema.



Figuur 3: Plan van Aanpak, inclusief werkzaamheden, resultaten en communicatiemomenten.

Per stap zijn de werkzaamheden, de resultaten en de communicatiemomenten weergegeven. Elke stap wordt afgesloten met een product. Dit product wordt met u besproken en gezamenlijk vastgesteld.

In de volgende paragrafen gaan we nader in op iedere stap, de werkzaamheden, gebruikte gegevens, uitgangspunten en (tussen)resultaten. Met betrekking tot de communicatiemomenten wordt in hoofdstuk 4 meer informatie gegeven over de verschillende overleggen met de projectgroep, brede groep en gemeenten. Hieronder worden de overleggrema toegelicht.

Regionale projectgroep

Holland Rijnland is de opdrachtgever van deze studie en zij heeft voor deze studie een regionale projectgroep in het leven geroepen. Deze projectgroep bestaat uit vertegenwoordigers van Holland Rijnland (Iris de Bruyne en Jeroen Ververs), de provincie Zuid-Holland en vier gemeenten Alphen aan den Rijn, Katwijk, Leiden en Teylingen. Deze gemeenten vertegenwoordigen de gemeenten uit hun subregio's als Rijn- en Veenstreek, Leiden e.o. en de Bollenstreek). De regionale projectgroep wordt ondersteund door het onderzoeksbureau met het schijfproces van het eindproduct, met het begeleiden bij de werksessies/workshops en een inhoudelijke verdiepingsslag van trends en ontwikkelingen en de onderlinge samenhang van infrastructuur.

De leden van de regionale projectgroep verzorgen zelf de interne (bestuurlijke) terugkoppeling binnen hun organisatie.

Brede groep

In de uitvraag wordt gesteld dat er een brede groep geconsulteerd dient te worden bestaande uit regionale vertegenwoordigers uit de beleidsvelden Verkeer, Ruimte en Economie maar ook het bedrijfsleven. In het startoverleg zal nader worden bepaald welke organisaties en wie voor deze brede groep benaderd gaan worden. Wij denken dat het erg nuttig is deze groep in een redelijk vroeg stadium te betrekken. Daarmee worden deze partijen serieus genomen. Zij kunnen nieuwe knelpunten aandragen maar hebben wellicht ook creatieve oplossingen.

Gemeenten

Als de visie en de projecten vorm krijgen is het ook belangrijk de overige gemeenten in het proces te betrekken. Er wordt daarom in de loop van het project ook een sessie gehouden met alle gemeenten in Holland Rijnland.

3.2 Stap 1: Inventarisatie

Tijdens de inventarisatie maken we met u afspraken over het beoogde Plan van Aanpak en de planning. Verder worden de uitgangspunten voor de studie en het beoordelingskader opgesteld en met u besproken.

Startoverleg

Tijdens dit startoverleg komen aan de orde:

- Kennismaken regionale projectgroep en Royal HaskoningDHV en samenstellen brede groep (regionale vertegenwoordigers uit de beleidsvelden Verkeer, Ruimte en Economie en externe partners uit het bedrijfsleven) en vertegenwoordigers overige gemeenten.
- Voorlopig vaststellen Plan van Aanpak, inclusief planning en communicatie(momenten) en opties.
- Overhandigen informatie plannen (ruimtelijk, economisch, infra voor alle modaliteiten) projecten en knelpunten (o.a. verkeersmodel RVMK).

3.3 Stap 2: Probleemanalyse

Analyseren knelpunten

In deze analyse worden de huidige en de autonome verkeerssituatie beschreven en worden problemen knelpunten/geanalyseerd. Het in Stap 1 opgestelde beoordelingskader is hierbij een hulpmiddel. Hierbij wordt met name ingegaan op de bereikbaarheid en leefbaarheid, maar ook over potentiële kansen. Zo mogelijk worden de knelpunten gekwantificeerd op basis van beschikbare gegevens (voertuigverliesuren, IC-waarden etc.). Voor de knelpunten van de andere modaliteiten, naast het auto- en vrachtverkeer, zoals OV, water en fiets wordt veel gebruik gemaakt van de kennis die is opgedaan bij de netwerkanalyse voor de provincie Zuid-Holland, de bestand beleidsstukken van HR en de nieuwste modelresultaten.

Ontwikkelen scenario's o.b.v. knelpunten en trends en ontwikkelingen HR (interne werksessie)

Op basis van bovenstaande informatie en vooral de verwachtingen, die vanuit de ontvangen informatie gedestilleerd kunnen worden analyseren wij of op de huidige trends en ontwikkelingen hierin voldoende zijn verdisconteerd. Hiervoor organiseren wij een interne werksessie met verschillende experts van Royal HaskoningDHV die in het land met vergelijkbare studies bezig zijn. Vervolgens ontwikkelen wij scenario's waarin wij onze visie geven op de ontwikkeling van mogelijke knelpunten maar ook op mogelijke kansen voorruimtelijke economische ontwikkelingen. Dit huiswerk is nodig om in een brede groep de knelpuntenanalyse te kunnen bespreken. Leden van de projectgroep zijn uitgenodigd deze interne werksessie bij te wonen.

Projectgroep en werksessie met brede groep.

Ter voorbereiding van de regionale werksessie met de brede groep (regionale vertegenwoordigers uit de beleidsvelden Verkeer, Ruimte en Economie en externe partners uit het bedrijfsleven) wordt in de projectgroep de resultaten van de knelpuntenanalyse gepresenteerd. Samen met de projectgroep wordt besproken wat de opzet wordt van de werksessie met de brede groep. Wij zullen aansturen op een interactieve werksessie waarbij het verkrijgen van draagvlak voor de verschillende scenario's (en dus de knelpunten met daaraan gekoppeld de projecten) en mogelijke nieuwe kansen voorop staat. In deze werksessie wordt ook vooruitgekeken naar de volgende stap waar oplossingen/projecten voor de knelpunten en de kansen worden ontwikkeld en geprioriteerd. Ook in deze sessie gaan we veel werken met kaartbeelden zoveel mogelijk gekoppeld aan GIS.

Resultaat Stap 2

- Knelpunten alle modaliteiten.
- Scenario's.
- Kansen projecten.

Overleg

- Interne werksessie (projectgroep welkom).
- Regionale projectgroep.
- Werksessie met brede groep.

3.4 Stap 3: Oplossingen

Projecten en programma's

In Stap 3 worden projecten (en ook programma's) bedacht voor de knelpunten en kansen die in de vorige stap zijn benoemd. Bij het bedenken van de projecten wordt gekeken naar het probleemoplossende vermogen, in relatie tot de geconstateerde knelpunten in Stap 2. Ook hiervoor wordt eerst een interne werksessie georganiseerd bij Royal HaskoningDHV waarin veel out-of-the-box oplossingen bedacht zullen worden. De long-list aan projecten zal door ons worden gereduceerd tot een short list van kansrijke projecten rekening houdend met het beoordelingskader.

Prioriteren en faseren

Vervolgens worden de projecten op basis van de interne analyse met hetzelfde beoordelingskader geprioriteerd en gefaseerd (in de tijd gezet). Wederom wordt het resultaat visueel gegeven (in GIS en in powerpoint). Van de projecten worden projectsheets gemaakt. Op de projectsheet staat een globale beschrijving van het project behorend bij welke ambitie, gekoppeld aan welke RO/infra plannen/kansen, de probleemoplossende werking, een grove kostenraming, prioriteit en realiseringstermijn wordt gegeven. De beoordeling en prioritering wordt eerst door ons in een concept praktische lijst van projecten en kansen) opgesteld.

Optie: Verkeersmodelberekening met RVMK

Ten behoeve van het gedetailleerder inschatten van de oplossende werking van projecten kunnen berekeningen worden uitgevoerd met het RVMK HR. Als referentiesituatie wordt de situatie in 2030 GE met bestaande ontwikkelingen gehanteerd (beschikbaar vanuit autonome situatie RVMK). Vervolgens kunnen drie projecten worden gemodelleerd. Met de verkeersberekeningen wordt inzicht verkregen in de intensiteiten (auto- en vrachtverkeer) en I/C-verhoudingen op de wegen in het studiegebied.

Ons inzicht is overigens dat dat in dit stadium nog niet nodig is.

Project en werksessie met de overige gemeenten

Net als bij de werksessie voor de brede groep is van belang om deze werksessie met de overige gemeenten goed voor te bereiden. Hiervoor komt de regionale projectgroep bijeen. Het moet duidelijk zijn dat de overige gemeenten een belangrijke stem hebben in het opstellen van de visie en de praktische lijst met bestaande en nieuwe mobiliteitsprojecten voor de langere termijn. Met name de prioritering (waarom het project in jouw deel van de regio bijvoorbeeld "de Bollenstreek" wel en in mijn regio bijvoorbeeld "de Rijn – en Veenstreek" geen projecten) kan veel discussie geven. Het is daarom de zaak de prioritering gezamenlijk op te stellen. Met het voorwerk (o.a. concept) dat door ons en de regionale projectgroep is gedaan, mits het mogelijk is met een strakke agenda deze sessie met succes te doorlopen.

De concept beoordeling/lijst wordt aan de gemeenten voorgelegd. Op basis van lokale kennis bij de gemeenten worden details en prioriteringen verder aangescherpt. Hierbij gaat het bijvoorbeeld bij de inschatting van de impact en overige lokale aspecten. Met deze combinatie wordt optimaal en efficiënt gebruik gemaakt van de kennis en ervaring van Royal HaskoningDHV en de locatie specifieke kennis van de opdrachtgevers. Mocht er tijdens de sessie een extra project worden ingebracht dan kan in de sessie de eerste beoordeling van dit extra alternatief worden opgesteld. Nadere uitwerking van het extra project vindt vervolgens na de werksessie plaats. Tijdens de sessie worden ook mogelijkheden bekeken om de projecten te optimaliseren (bijvoorbeeld voor meerder modaliteiten). Dit speelt met name als door relatief kleine aanpassingen de punten, waar projecten negatief op scores, kunnen worden aangepast. Verder kijken we niet alleen naar de risico's, maar ook naar mogelijke kansen die de alternatieven bieden.

Resultaat Stap 3

- Long list projecten en kansen.
- Projectsheets van de projecten op de shortlist.
- Prioritering & fasering van de shortlist projecten.

Overleg

- Regionale projectgroep.
- Interactieve werksessie met gemeenten 'Prioritering en Fasering'.

3.5 Stap 4: Rapportage

Als laatste stap vatten wij onze resultaten en conclusies samen in een korte, bondige rapportage van de algemene visie op het toekomstige verkeer en vervoer in de regio met praktische projectenlijst in powerpoint gebruik makend van de kaartbeelden en projectsheets. Deze wordt gebaseerd op de eerder opgestelde kaartbeelden met (tussen)resultaten. Deze rapportage sturen wij een week voor het slotoverleg naar de projectgroep, zodat wij deze tijdens het overleg kunnen toelichten en bespreken. Graag ontvangen wij opmerkingen van de opdrachtgevers gedurende het overleg. Deze opmerkingen worden verwerkt en vervolgens gepresenteerd aan de brede groep. Direct na deze presentatie wordt met vertegenwoordigers van de regionale projectgroep aanwezig bij deze presentatie hoe eventuele opmerkingen verwerkt zullen worden. Opmerkingen die tijdens het overleg en de presentatie aan de brede groep niet aan de orde komen, ontvangen wij graag gebundeld na het overleg, zodat wij deze in één keer kunnen verwerken in het definitieve rapport. Op basis hiervan leveren wij een definitief eindrapport op.

We willen nogmaals benadrukken dat het geen visiedocument betreft, maar wel een beknopte heldere visie, waar vervolgens de projecten- / en programma's aan kan worden opgehangen.

Voorstel voor inhoudsopgave eindrapport:

- Bestuurlijke samenvatting:
 - Visie.
 - Praktische lijst bestaande/nieuwe mobiliteitsprojecten.
- Hoofdstuk 1. Visie:
 - Plannen (Economie, RO en infra).
 - Trends en ontwikkelingen.
 - Beoordelingskader.
- Hoofdstuk 2. Knelpunten en kansen:
 - Beschrijving huidige en autonome situatie (knelpunten).
 - Kansen.
- Hoofdstuk 3. Oplossingsrichtingen:
 - Projectenlijst (long en short-list).
 - Prioritering.
- Bijlage: Projectsheets

Resultaat Stap 4

- Concept rapportage.
- Definitieve rapportage.

Overleg

- Regionale projectgroep (bespreking concept rapportage).
- Presentatie aan brede groep.

4 Proces en Organisatie

4.1 Projectteam

Zoals eerder gemeld verzorgt Royal HaskoningDHV ondersteuning aan de regionale projectgroep.

Projectteam Royal HaskoningDHV

Binnen Royal HaskoningDHV is veel kennis aanwezig met betrekking tot integrale studies en ook specifiek verkeerskundige studies. Wij bieden u voor deze studie een evenwichtig samengesteld projectteam aan, waarbij alle benodigde disciplines en deskundigheid vertegenwoordigd is en dat ervaring heeft met soortgelijke opdrachten. Bovendien werkt het projectteam al regelmatig samen waardoor harmonieus en efficiënt gewerkt wordt. Door constant oog te houden voor het einddoel en de planning, kunnen wij u maximaal 'ontzorgen'. Royal HaskoningDHV zet voor dit onderzoek het volgende (kern)projectteam in:

- *Projectleider: Alex van Gent*

Alex van Gent is de projectleider en daarmee belast met de dagelijkse leiding over het project. Alex is een gedreven projectleider en beschikt over een brede kennis op het gebied van verkeer en vervoer. Hij heeft diverse studies geleid. Enkele recente voorbeelden zijn: "Bereikbaarheid Merwe4Havens", 'Netwerkanalyse wegen Zuid-Holland', 'Quick-wins A15', 'Regionale Wegenstudie Drechtsteden' en 'Actualiseren Uitvoeringsprogramma Mobiliteit gemeente Pijnacker-Nootdorp'. Verder heeft Alex, door zijn inhoudelijke en procesmatige werkzaamheden voor diverse vergelijkbare projecten, ervaring met het beoordelen en afwegen van verschillende infrastructurele alternatieven. In diverse projecten heeft Alex interactieve werksessies begeleid, met inspirerende en soms verrassende resultaten tot gevolg. In bijlage 2 is de volledige CV van Alex van Gent opgenomen.



- *Verkeersbeleidsadviseur: Johannes Hus*

Johannes is een ervaren verkeerskundig adviseur en projectleider, met een stevige inhoudelijke verkeerskundige basis en schakelt eenvoudig tussen schaal- en abstractieniveaus. Johannes is goed bekend met de regio Holland Rijnland vanuit diverse projecten in Katwijk, Lisse en Noordwijk. In 2013/2014 was projectleider van de Verkeerstructuurvisie Noordwijk en de verkenning volledige aansluiting Beeklaan - N206. Daarnaast was hij als assistent projectleider tussen 2008 en 2010 betrokken bij de 1e fase MER Rijnlandroute, waarin hij een groot inhoudelijk aandeel had.



- *Verkeeradviseur Lieke Hüsstage*

Lieke Hüsstage is sinds twee jaar allround verkeerskundig adviseur bij Royal HaskoningDHV. Binnen dit project neemt zij de rol van projectsecretaris op haar. Lieke heeft oog voor de belangen van verschillende partijen en is bekend met de regio Holland-Rijnland. Zij werkt aan diverse projecten die in het teken staan ruimtelijke ontwikkeling, stedenbouw en landschap. Deze projecten sluiten aan bij haar planologische achtergrond. Vraagstukken waar zij zich voornamelijk mee bezig houdt zijn variantenstudies, haalbaarheidsstudies en gebiedsontwikkeling.



Daarnaast kunnen aanvullend specifieke experts vanuit ons bureau ingeschakeld worden. Volledige CV's van onze medewerkers zijn op verzoek verkrijgbaar. Om te voorkomen dat door ziektes of andere zaken de planning in gevaar zou kunnen komen, houden we achter het projectteam een schaduwteam beschikbaar. Het schaduwteam bestaat uit:

- Projectleider: Peter Nijhout. Peter is Senior adviseur met ruim 25 jaar ervaring, vooral met verkeers(varianten)studies.
- Debbie Ammerlaan is verkeersadviseur en meegedraaid in de netwerkanalyse voor de provincie Zuid-Holland.

Amber van Tatenhove, Hoofd Integrale Planstudies van de Adviesgroep Mobiliteit zal als rechtsgeldig persoon fungeren en is ook eindverantwoordelijke voor het project.

4.2 Planning, communicatie en risicobeheersing

Het eindrapport kan binnen vier à vijf maanden na opdrachtverlening voor kerst 2017 worden opgeleverd. Wij houden onderstaande planning aan en geloven dat dit haalbaar is. Hiervoor is de planning van de interactieve werksessies cruciaal, deze wordt daarom tijdens het startoverleg ingepland. Dit vraagt een strakke sturing op het proces. Wij voorzien een in totaal zeven overlegmomenten, waarbij er drie overlegmomenten ter voorbereiding zijn voor werksessie aan de brede groep en de gemeenten. Nu kan het zijn dat deze voorbereidende overleggen alleen plaatsvinden tussen de projectleider van Royal HaskoningDHV en de projectleider van Holland Rijnland

1. Startoverleg met regionale projectgroep: scope scherp stellen, overdracht beschikbare informatie, gebruik overige data.
2. Regionale projectgroep ter voorbereiding van een werksessie met de brede groep.
3. Interactieve werksessie met een brede groep: bespreken resultaten knelpunten, trends en ontwikkelingen en meedenken over projecten.
4. Regionale projectgroep ter voorbereiding van een werksessie met de brede groep.
5. Interactieve werksessie met gemeenten: bespreken resultaten knelpunten en project prioritering.
6. Regionale projectgroep bespreking concept eindrapport ter voorbereiding van presentatie aan brede groep.
7. Presentatie aan brede groep.

In november is er een Portefeuillehouders overleg waar de tussenresultaten besproken worden. Optioneel bieden wij aan hier een presentatie van de tussenresultaten te verzorgen.

Daarnaast zal waar nuttig en nodig bilateraal (telefonisch of per e-mail) contact plaatsvinden tussen opdrachtgever en de projectleider vanuit Royal HaskoningDHV, om het proces, de afspraken en de risico's voortdurend te bewaken. Van de overleggen worden de besluiten en afspraken vastgelegd, maar geen formele verslagen opgesteld.

Royal HaskoningDHV is ISO9001 gecertificeerd en kent haar eigen kwaliteitsprotocol en kwaliteitshandboek. De kwaliteit wordt op bedrijfsniveau bewaakt door de kwaliteitsmanager die hierbij op unitniveau wordt ondersteund door kwaliteitscoördinatoren. Samen vormen zij het kwaliteitsteam van Royal HaskoningDHV en dragen zij zorg voor de borging van het kwaliteitsmanagementsysteem binnen onze organisatie.

	Juli				Augustus					September					Oktober					November				December			
Week	27	28	29	30	31	32	33	34	35	36	37	38	39	40	41	42	43	44	45	46	47	48	49	50	51	52	
Opdrachtverlening																											
Stap 1. Inventarisatie																											
Startoverleg projectgroep																											
Inventariseren vigerend beleid (doelen en ambities)																											
Inventariseren plannen (R.O. en infra)																											
Opzetten kaartbeelden in ArcGIS																											
Inventariseren Trends & Ontwikkelingen regio HR																											
Stap 2. Probleemanalyse																											
Analyseren knelpunten (o.b.v. beschikbaar materiaal, o.a. RVMK)																											
Multimodaal (auto, water, OV, fiets)																											
Ontwikkelen scenario's																											
Opstellen presentatie 'Probleemanalyse' incl kaartbeelden ARC Gis																											
Vorbereiding met Projectgroep																											
Werkessie Trends & Ontwikkelingen en Knelpunten																											
Stap 3. Oplossingen																											
Projecten en programma's (corridors)																											
Prioriteren & faseeren (koppelen ambities RO + Infra)																											
Opstellen presentatie "Visie en mobiliteitsprojecten" incl kaartbeelden ARC Gis																											
Vorbereiding met Projectgroep																											
Werkessie Visie en mobiliteitsprojecten LT																											
Stap 4. Rapportage																											
Opstellen concept rapport																											
Overleg conceptrapportage projectgroep																											
Presentatie brede groep																											
Opstellen definitieve rapportage																											

Figuur 5: planning (met de overlegmomenten naar gremium in kleur).

Vanuit onze ruime ervaring met complexe en/of politiek gevoelige projecten en vraagstukken zijn wij ook bekend met processen om risico's te beheersen. Hiermee ontzorgen wij u, als opdrachtgever van een dergelijk project. Aan elk project van enige omvang kleven immers risico's en het is van belang risico's die de voortgang van het project in gevaar brengen tijdig te herkennen. In de risicobeheersingstabel/risicomatrix op de volgende pagina staan enkele potentiële risico's benoemd:

- (Mogelijk) risico.
- Oorzaak omschrijving.
- Gevolg omschrijving.
- Beheersmaatregelen om het risico af te bouwen.

De risicomatrix wordt vanaf de start van het project en bij de overleggen, met nadruk op de belangrijkste projectrisico's. In een project met meerdere factoren is het actief inspelen op niet voorziene gebeurtenissen essentieel.

Ook na het opleveren van het eindrapport staan wij tot uw dienst voor het toelichten van de resultaten van deze studie. Mocht dit leiden tot extra werkzaamheden, bijvoorbeeld in de vorm van presentaties, onderzoeken en analyseren van extra alternatieven of ander soortige werkzaamheden, dan worden hiervoor aparte afspraken gemaakt.

	Risico	Oorzaak	Gevolg	Beheersmaatregel(en)
1	Gegevens niet beschikbaar	Gegevens worden niet op tijd aangeleverd of zijn nog niet geheel gereed	Doorlooptijd wordt langer	Preventief: Ter voorbereiding van het startoverleg wordt de beschikbaarheid van de benodigde / wel beschikbare gegevens gecheckt. Correctief: Een volgend onderdeel of volgende projectstap wordt naar voren gehaald in de tijd om zodoende binnen de planning te blijven.
2	Planning wordt niet gehaald	Divers	Oplevertijd wordt later.	Preventief: Bij het startoverleg worden de vergaderdata voor de werksessie en het conceptrapport vastgelegd. Voortgangsbewaking door de projectleider van Royal HaskoningDHV. Correctief: Een volgend onderdeel of volgende projectstap wordt naar voren gehaald in de tijd om zodoende binnen de planning te blijven.
3	Uitvalteamlid	Bijvoorbeeld ziekte	Werkzaamheden van medewerker vallen stil.	Preventief: Voor elke activiteit van het project is minimaal een gekwalificeerde medewerker beschikbaar. Correctief: Royal HaskoningDHV beschikt over meerdere specialisten.
4	Opdrachtgevers zijn het niet eens m.b.t. visie en prioritering	Verschillende belangen bij opdrachtgevers	Geen gedragen projectenlijst	Preventief: bij startoverleg duidelijk krijgen wat de belangen zijn en onafhankelijkheid Royal HaskoningDHV benadrukken. Correctief: Extra overleg om belangen anders te wegen.

Figuur 6: voorbeeld risicomatrix.