
HOOFDSTUK 1

Algemene beschouwingen

Voor u ligt de begroting 2009 van het samenwerkingsorgaan Holland Rijnland.

In de vergadering van het Algemeen Bestuur van het samenwerkingsorgaan Holland Rijnland van 25 juni 2008 wordt deze begroting ter vaststelling aangeboden.

Belangrijke thema's waar de regio Holland Rijnland voor staat in 2009 zijn:

- In 2009 staat zal het besluitvormingstraject rond de vaststelling van de Regionale Structuurvisie (RSV) plaatsvinden.
- De verdergaande uitwerking van de vijf in het Regionaal InvesteringsFonds genoemde projecten:
 - De Rijnlandroute,
 - De RijnGouwelijn West,
 - De Noordelijke Ontsluiting Greenport,
 - Het Groenfonds en
 - De Greenport Duin- en Bollenstreek.
- De uitwerking van de OV- (Openbaar Vervoer) visie
- Aanpak van het voortijdig schoolverlaten en verbeterplan registratie schoolverzuim
- Aansluiting onderwijs op de arbeidsmarkt.
- Het Collectief Vraagafhankelijk Vervoer (CVV) is alleen voor de voormalige Leidse Regio als taak in de gemeenschappelijke regeling opgenomen. Onderzocht wordt of deze taak moet worden uitgebreid naar de hele regio.

Voor een overzicht van alle projecten wordt verwezen naar de verschillende (deel-) programma's in deze begroting.

De begroting 2009

Vaststelling

Volgens wettelijk voorschrift moet de begroting van een gemeenschappelijke regeling, uiterlijk 15 juli in het voorafgaande jaar ter goedkeuring aan de provincie worden aangeboden. Verder bepaalt de Gemeenschappelijke Regeling Holland Rijnland dat de begroting minimaal acht weken voor aanbidding aan het Algemeen Bestuur, aan de deelnemende gemeenten moet worden voorgelegd. Dit houdt in dat de ontwerp begroting 2009 medio april 2008 gereed moet zijn.

SMART

Bij de behandeling van de begroting 2008 in de vergadering van het Algemeen Bestuur van 27 juni 2007 is door de leden van de vergadering verzocht om een meer SMART-begroting, waarin met name de drie W-vragen, met Wat willen we bereiken, Wat gaan we ervoor doen en Wat gaat het kosten moeten zijn opgenomen. SMART houdt in dat in principe niet op de input of het proces (inspanning) wordt gestuurd maar op de output (resultaat) en dat deze resultaten, Specifiek, Meetbaar, Acceptabel Realistisch en Tijdgebonden (SMART) worden weergegeven. In de vergadering van het Algemeen bestuur van 19 december 2007 is hiervoor het format vastgesteld. Dit vraagt om een omklap in de oriëntatie en een andere richting van bestuur en organisatie. Dat is een ingrijpend proces, dat alleen geleidelijk kan worden geïmplementeerd. Een proces dus dat grote inspanning vraagt. Met een ambtelijke werkgroep, bestaande uit deskundigen uit een aantal van de deelnemende gemeenten, is vervolgens een aanvang gemaakt met de invulling van de verschillende (deel-)programma's. Door de organisatie zelf zijn uiteindelijk de gegevens voor 2009 ingevuld. Voor een aantal SMART-gegevens dienen de cijfers nog te worden verzameld. Ook is het nog een

zoektocht om de juiste outcome (effecten) en output (prestaties) te beschrijven en de meetgegevens hierbij te bepalen. Wij denken met deze begroting een stap verder te hebben gezet. Door in gesprek te gaan met het Bestuur, bijvoorbeeld in de betreffende portefeuillehoudersoverleggen, over de vraag welke gegevens het Bestuur relevant vindt om op te kunnen sturen en over te verantwoorden zullen de gegevens worden uitgebreid en/of aangepast.

Gemeente Alkemade in begroting 2009

Met ingang van 1 januari 2009 fuseert Jacobswoude met Alkemade tot de nieuwe gemeente Kaag en Braassem. In het najaar van 2008 zullen de fusiegemeenten de keuze maken tot welk samenwerkingsorgaan de nieuwe gemeente Kaag en Braassem zal toetreden. In deze overgangssituatie is uit begrotingstechnisch oogpunt de hanteerbare en praktische oplossing gekozen dat het oorspronkelijk Alkemade deel van Kaag en Braassem opgenomen blijft in de begroting van Holland Rijnland. Bij besluitvorming over de aansluiting van de nieuwe gemeente zullen de financiële consequenties in beeld worden gebracht.

Uitgangspunten

Het Algemeen bestuur heeft op 26 maart 2008 de Kadernota Begroting 2009 vastgesteld. Op basis van deze nota is de begroting opgesteld. Conform deze Kadernota is in deze Begroting rekening gehouden met een loonkostenstijging van 3%. De gevolgen van de CAO gemeenteambtenaren 2007-2009 zijn in deze begroting verwerkt. In 2009 vinden er opnieuw CAO-onderhandelingen plaats. De gevolgen van het nog te sluiten akkoord per 1 juni 2009 zijn uiteraard nog niet bekend. Bij afwijkingen van de raming zullen de gevolgen door middel van een begrotingswijziging in de begroting 2009 worden opgenomen.

De prijzen zijn conform de Kadernota met 2% verhoogd en tevens is rekening gehouden met de BTW verhoging van 19 naar 20%. Hierbij maken wij de opmerking dat de gevolgen van de BTW verhoging door middel van de zogenaamde doorschuif BTW worden doorgegeven aan de gemeenten die deze BTW kunnen verhalen uit het BTW- Compensatiefonds.

Voor de berekening van de interne rentepercentages over de reserves en investeringen is, conform de Kadernota, uitgegaan van 4,5 %.

De opgenomen ramingen zijn binnen het gestelde van de kadernota gebleven.

Voor enkele posten is dit echter niet het geval.

- Bij het opstellen van deze begroting 2009 is rekening gehouden met het Besluit van het Algemeen Bestuur van 27 juni 2007 betreffende Verbeterplan registratie schoolverzuim en voortijdig schoolverlaten. In dat Besluit is aangegeven dat de realisatie wordt uitgesmeerd over de jaren 2008 en 2009. Voor 2008 houdt dit in een éénmalig bedrag van € 83.598,-- en een structureel bedrag van € 53.788,--. Voor 2009 is besloten een éénmalig bedrag van € 238.200,-- beschikbaar te stellen en een structureel benodigd bedrag – bovenop die van 2008 - van € 24.200, --. Totaal structureel dus een bedrag van € 77.988,-- (als gevolg van de aanpassing van de BTW tarief van 19 naar 20% wijken de bedragen 2009 iets af van het oorspronkelijke voorstel). Dit éénmalige bedrag voor 2009 alsmede de structurele lasten zijn in deze begroting opgenomen.
- Met betrekking tot het onderdeel Collectief Vraagafhankelijk Vervoer (CVV) heeft de provincie in 2006 te kennen gegeven deze subsidie t/m 2010 af te zullen bouwen en alleen het OV gedeelte van het CVV nog te zullen subsidiëren. In de Stuurgroepvergadering van 9 mei 2007 is dit aan de orde geweest. Daarin is besloten dat de 6 deelnemende gemeenten uit de Leidse Regio de gemeentelijke bijdrage analoog aan de daling van de provinciale subsidie verhogen. Voor de begroting 2009 betekent dit een stijging van de gemeentelijke bijdrage met € 564.000,--. Daarnaast is besloten om geen storting mee te doen in het vereveningsfonds Dit geeft een besparing van € 80.000,--.
- Doordat besloten is om de rente die wordt gemaakt over de saldi van de BWS (Besluit Woning gebonden Subsidies) terug te betalen aan de deelnemende gemeenten wordt er ook geen rente meer toegerekend aan deze BWS-gelden. Dit was alleen het geval bij de BWS-gelden van de Duin- en Bollenstreek. Voor de bijdrage van de gemeente uit de voormalige Duin- en Bollenstreek levert dit een besparing op van € 30.000,--

Analyse 2009 ten opzichte van 2008

totaal bijdragen gemeenten 2008 (primitieve begroting)		5.253.500
mutaties 2009 tov 2008		
CVV (alleen voor de deelnemende gemeenten uit de Leidse Regio)		
vervallen storting in vereveningsfonds	-80.000	
eigen bijdrage exploitatiekosten ivm afbouw subsidie PZH	<u>564.000</u>	484.000
Wegvallen reserveringbedrag voor BWS gelden van de voormalige DB-streek (alleen voor de gemeenten uit de Duin- en Bollenstreek)		-30.000
Regionaal Bureau Leerplicht		262.200
éénmalige (€ 238.200) en structurele kosten (€ 24.000) verbetertraject, (verdeling van de lasten conform voorstel van 27 juni 2007)		
Salarissen		
doorwerking resultaat CAO 2007-2009 en stijging 3 % conform uitgangspunten.		230.800
Materiele kosten		
stijging BTW tarief van 19% naar 20%	30.230	
stijging 2% conform uitgangspunten	<u>70.640</u>	100.870
Totaal bijdragen gemeenten 2009		<u><u>6.301.370</u></u>

De begroting 2009 in cijfers

Concreet betekent dit per gemeente voor de inwonerbijdrage:

	Inwonerbijdrage 2008 Beleidsarme Begroting	Inwonerbijdrage 2009 Begroting
Alkemade	167.536	206.450
Hillegom	285.636	324.460
Katwijk	843.101	969.130
Leiden	1.544.568	1.934.160
Leiderdorp	357.765	461.300
Lisse	311.408	358.040
Noordwijk	355.790	392.680
Noordwijkerhout	176.205	191.730
Oegstgeest	304.817	394.170
Teylingen	477.465	523.410
Voorschoten	311.976	398.490
Zoeterwoude	117.234	147.350
Totaal	5.253.500	6.301.370

Dit leidt tot de volgende cijfers:

	2008	2009
• Basispakket	€ 4.555.300	€ 5.378.480
• pluspakket SDB	360.140	277.720
• pluspakket SLR	338.060	645.170
Totaal budget	€ 5.253.500	€ 6.301.370

In inwonersbijdrage:

	Duin- en Bollenstreek		Leidse Regio	
	2008	2009	2008	2009
Basispakket	11,69	13,77	11,69	13,77
Pluspakket	2,02	1,31	1,60	3,60
Totalen	13,71	15,08	13,29	17,37

Opmerking: het betreft hier gemiddelde bedragen per inwoner. Per individuele gemeente wijkt het bedrag af. Oorzaak is het verschil in deelname aan taken en bij onderdelen een andere verdelings-systeematiek dan een bedrag per inwoner.

Bijdrage aan het Regionaal Investeringsfonds

Regionale bijdrage per gemeente		
Gemeenten	Bijdrage totaal	Bijdrage per jaar
Alkemade	5.532.974	368.865
Hillegom	6.451.900	430.127
Katwijk	26.465.062	1.764.337
Leiden	46.149.773	3.076.652
Leiderdorp	8.565.333	571.022
Lisse	6.143.504	409.567
Noordwijk	8.780.227	585.348
Noordwijkerhout	5.679.877	378.658
Oegstgeest	6.013.198	400.880
Teylingen	10.978.572	731.905
Voorschoten	8.586.303	572.420
Zoeterwoude *)	2.468.255	164.550
Totaal *)	141.814.978	9.454.332
Inzet rentebaten	685.022	45.668
TOTAAL	142.500.000	9.500.000

*) Na een berekeningsfout is de bijdrage van Zoeterwoude naar beneden bijgesteld waardoor het totaal niet meer uitkomt op € 142,5 mln. Moet worden gecorrigeerd door de rentebaten.

Meerjarenbegroting

Ook voor de langere termijn is het de bedoeling om de doelstellingen SMART weer te geven. De ambitie is ook om voor de volgende bestuursperiode een vierjarenprogramma op te stellen. Voor dit moment is dit nog niet te realiseren. Voor de meerjarenbegroting die in dit boekwerk onder hoofdstuk 5 is opgenomen is uitgegaan van de doorrekening van de begroting 2009 naar de jaren 2010 tot en met 2012. Conform de Uitgangspunten is rekening gehouden met een jaarlijkse stijging van 2% voor lonen en prijzen. Voorts zijn de op dit moment bekend zijnde ontwikkelingen meege-nomen. Deze betreffen de onderdelen: Collectief Vraagafhankelijk Vervoer; Natuur en Landschap; Regionaal Bureau Leerplicht en Deelprogramma Bestuur.

Meerwaarde samenwerkingsorgaan Holland Rijnland

Samen geven de twaalf deelnemende gemeenten invulling aan de ruimtelijk economische en sociale ontwikkeling van het gebied waarvan zij deel uitmaken. De wens van de gemeenten in Holland Rijn-land tot behoud van de kwaliteiten van het gebied (het landschap en het open karakter, kleinscha-lichkeit, woonklimaat, etc.) staat daarbij centraal.

Vanuit deze wens werkt Holland Rijnland onder meer aan het versterken van de regionaal economi-sche positie van het kenniscluster en toerisme, betere oost-west-verbindingen, openbaar vervoer en het creëren van hoogwaardige woon- en werklocaties. Aan een regio met een goede sociaal cul-turele samenhang.

Door gezamenlijk optreden van de gemeenten in Holland Rijnland wordt de regio krachtig op de Rijks-, de Randstedelijke en Provinciale agenda gezet.

En daarmee worden de ambities van het Programma van Afspraken (zie hieronder) uitgevoerd en waar gemaakt.

Het samenwerkingsorgaan heeft als primaire doelstelling het realiseren van het Programma van Afspraken (november 2002). Hierin zijn afspraken gemaakt over wonen, werken, verkeer en ver-voer en natuur en landschap.

Op dit moment zijn de afspraken in meer of mindere mate uitgewerkt in verschillende uitvoerings-programma's. Deze programma's vormen een solide basis voor onderhandelingen het Rijk, de Pro-vincie en diverse organisaties over bijvoorbeeld de regionale ruimtelijke ontwikkelingsvisie of het maken van financiële afspraken zoals in het kader van het Regionaal Investeringsfonds.

Aanvullend op het Programma van Afspraken november 2002 is in december 2004 de Regionaal Sociale Agenda vastgesteld. De gemeenten hebben daarmee uitgesproken in gezamenlijkheid uit-voering te geven aan de zeven hierin verwoorde afspraken.

Samenwerking leidt niet automatisch tot meer bestuurlijke invloed. De werkelijke meerwaarde van de samenwerking wordt bereikt als gemeenten er in slagen om een gezamenlijke visie op de toe-komst van de regio te ontwikkelen en daarbij knopen door te hakken over lastige bestuurlijke di-lemma's. Samenwerking veronderstelt een zekere bereidheid bij de deelnemende gemeenten om de lokale belangen te plaatsen in het bredere perspectief van de toekomstige regionale ontwikkeling. Een effectieve samenwerking wordt ondersteund door een slagvaardige regio organisatie. Een orga-nisatie die, professionele ondersteuning verleent bij de besluitvorming en uitvoering geeft aan ge-nomen beslissingen en projecten. Een blijvende inzet van de gemeenten bij de uitvoering van de projecten en activiteiten is daarbij een voorwaarde voor het doen slagen van de regionale agenda.

Samenvattend.

De samenwerking heeft een meerwaarde voor alle deelnemende gemeenten. Deze samenwerking kenmerkt zich door:

- een integrale benadering van wonen, werken, verkeer & vervoer, natuur- & landschap en de sociale agenda;
- strategische sturing en regie, in spanningsveld stad & rand;
- het bieden van een permanent onderhandelingsplatform *van* en *vóór* gemeenten;
- het gezamenlijk anticiperen op kansen;
- het optimaal benutten van instrumenten en middelen;

- effectiviteit en efficiency;
- een uitvoering- en resultaatgerichte werkwijze;
- het leveren van service aan gemeenten.
- de blijvende inzet van de gemeenten bij de uitvoering van regionale taken en projecten

Taken van de Regio

Door de regio zijn de volgende taken te onderscheiden.

1. Regionaal richtinggevend.

Uitvoering Programma van Afspraken november 2002

Dit zijn taken als regionale woonruimteverdeling, bouwscenario en voortijdig schoolverlaten, infrastructuur, enz.

2. Platformfunctie. Twee soorten worden onderscheiden.

- a. *uitgeklede secretariaatsfunctie*: een gemeente wil een onderwerp (over een niet-overgedragen taak) op de regionale agenda plaatsen. De rol van de regio is beperkt tot het agenderen voor het betreffende (portefeuillehouders)overleg. De regio heeft geen taak in de voorbereiding. De aanlevering van de stukken, de vraagstelling en de afhechting komt voor rekening van de initiatiefnemende gemeente(n)
- b. *inhoudelijke inbreng van de regio voor een niet overgedragen taak alsnog gewenst*. Hiervoor dient de initiatief nemende gemeente(n) een gemotiveerd verzoek in.

3. Efficiency

Indien aantoonbaar is dat door gezamenlijke uitvoering een goedkoper en/of beter product wordt geleverd .

4. Externe partijen vragen de regio een rol/taak op zich te nemen.

Voor de punten 2B, 3 en 4 geldt, dat de taak alleen wordt opgepakt als de meerwaarde is aangetoond, de inzet van regio en gemeenten goed is gedefinieerd en nadat het algemeen bestuur hier toe heeft besloten.

Alle taken zijn uitgeschreven in projecten en samengevoegd in het projecten- en activiteitenboek. Dit boekwerk wordt vastgesteld door het Dis bestemd voor de interne organisatie.

HOOFDSTUK 2

Uitgangspunten begroting 2009

1. Algemeen

De uitgangspunten moeten leiden tot tijdige samenstelling van de begrotingsstukken 2009. De behandeling van de begroting zal plaatsvinden in de vergadering van het Algemeen Bestuur van 25 juni 2008.

2. Begrotingsopzet

De begroting voor het jaar 2009 bevat 2 boekwerken, te weten:

2.1 Programmabegroting 2009 en meerjarenbegroting 2009-2012

De begroting wordt vastgesteld door het Algemeen Bestuur.

De begroting 2009 heeft t.o.v. vorig jaar enkele aanpassingen gekregen - meer Smart -, en de onderverdeling van de programma's is aangepast, te weten Programma Ruimtelijke Agenda Programma Sociale Agenda en Programma Bestuur en Middelen. Aldus ontstaat de volgende indeling:

1. Algemene beschouwingen
2. Algemene financiële beschouwingen
3. Programma's
4. Paragrafen
5. Financiële overzichten

2.2 Projectenbegroting 2009

De programma's met de daaraan gekoppelde projecten liggen ten grondslag aan de projectenbegroting 2009. De projectenbegroting wordt vastgesteld door het Dagelijks Bestuur.

3. Uitgangspunten voor opstellen begroting

Bij het opstellen van de begroting voor het jaar 2009 worden de onderstaande uitgangspunten en richtlijnen in acht genomen. Bij relevante afwijking van prognoses kan bijstelling plaatsvinden.

3.1 Algemeen

- Als gevolg van het feit, dat de ontwerpbegroting 2009 rond 10 april 2008 o.a. vanwege de behandelingstermijn aan de raden van de deelnemende gemeenten dient te zijn opgesteld, wordt in deze begroting een aantal aannames meegenomen.
- Voor het inwoneraantal van de samenwerkende gemeenten wordt als peildatum 1 januari 2008 (CBS voorlopige cijfers) aangehouden.
- Het ramen van inkomsten en uitgaven geschiedt op basis van bestaand beleid. Nieuwe beleidsvoornemens zullen in de begroting na wijziging worden opgenomen.
- De in de begroting opgenomen cijfers voor 2008 (vorig jaar) betreffen de begroting 2008, inclusief de door het Algemeen Bestuur vastgestelde wijzigingen.
- De baten en lasten zijn inclusief BTW geraamd.

3.2 Salarislasten

Als peildatum voor de berekening van de salarislasten wordt uitgegaan van 1 januari 2009, voor wat betreft de personeelsformatie, inclusief bekende vacatures, en het salarisspeil.

In de septembercirculaire 2007 wordt uitgegaan van een loonsomstijging van 3,75% voor 2007 en 3,5% voor 2008.

In de begroting wordt rekening gehouden met een loonsomstijging van 3%, waarbij rekening wordt gehouden met de ontwerp CAO gemeenteambtenaren 2007-2009. De gevolgen van het nog te sluiten akkoord vanaf 1 juni 2009 zijn uiteraard nog niet bekend.

Bij afwijking van de raming van 3% zullen de gevolgen door middel van een begrotingswijziging in de begroting 2009 worden verwerkt.

3.3 Materiële lasten

In de Macro Economische Verkenning 2008 van het Centraal Planbureau wordt voor 2008 de stijging van de consumentenprijsindex gesteld op 2,0. Voor 2009 wordt eenzelfde stijging aangehouden.

Daarboven wordt rekening gehouden met de structurele verhoging van het hoge BTW-tarief van 19% naar 20% met ingang van 1 januari 2009.

Eventuele noodzakelijke hogere aanpassingen van de ramingen dan het genoemde percentage dienen afzonderlijk, met redenen omkleed, te worden aangeleverd.

Bij afwijking van de index voor 2009 (ten opzichte van de 2,0%) zullen de gevolgen via een Managementrapportage in 2009 worden verwerkt.

3.4 Rentepercentages

Bij de berekening van de renten voor investeringen en reserves wordt in 2009 uitgegaan van een percentage van 4,5. Dit is het afgeronde percentage (peil december 2007) van de rente voor langlopende leningen.

Opgemerkt wordt dat de rentepercentages alleen van toepassing zijn voor interne berekeningen en afwijkingen geen gevolg hebben op de bijdragen van de gemeenten.

3.5 Meerjarenraming

Uitgegaan wordt van:

- de huidige deelnemers aan de gemeenschappelijke regeling en het samenwerkingsgebied Holland Rijnland;
- ongewijzigd/bestaand beleid;
- basisjaren gelijk aan ontwerpbegroting + 3 volgende jaren;
- gelijkblijvende inwonersaantallen;
- stijging loonniveau met 2,0% en prijsniveau met 2,0%;
- mutaties als gevolg van incidentele/tijdelijke aangelegenheden.

Afwijkende ramingen die binnen de planperiode vallen, worden toegelicht en onderbouwd.

3.6 Specifiek

SMART doelen

Op 19 december 2007 is door het Algemeen Bestuur het format van de SMART-begroting vastgesteld. De programma's van de begroting 2009 zal conform dit format worden opgesteld.

Nieuw beleid

Bij de aanbidding van de kaderstellende nota in maart 2005 voor de begroting 2006 heeft het Algemeen Bestuur aangegeven dat:

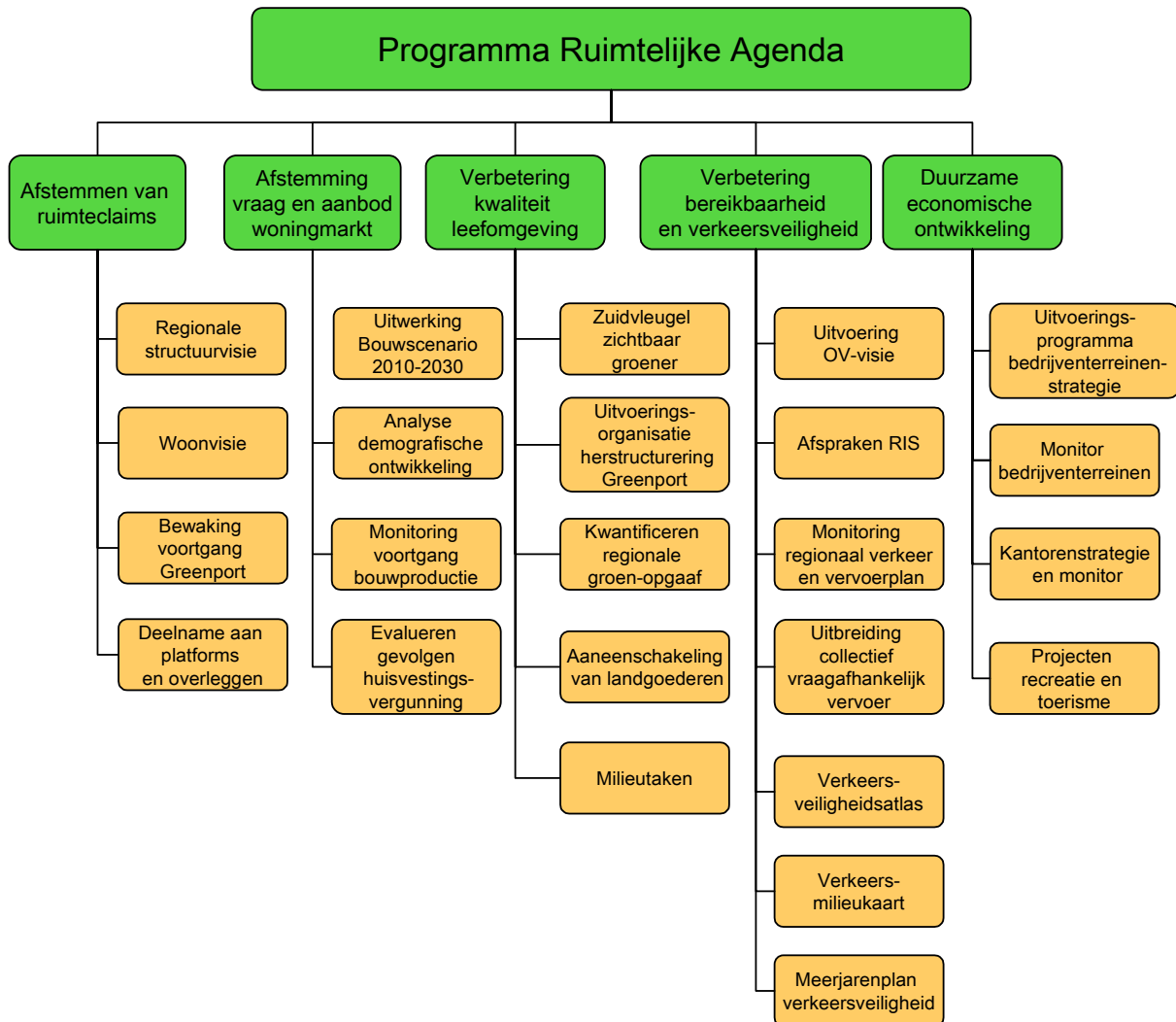
- de financiering voor nieuw beleid moet komen uit die voor oud beleid
 - er alleen nieuw beleid komt wanneer dit leidt tot aantoonbaar financieel voordeel bij de gemeenten.

Bij de voorstellen zal hier rekening mee moeten worden gehouden.

Uittreding c.q. toetreding gemeenten

Bij het opstellen van de begroting 2009 wordt geen rekening gehouden met de mogelijke uittreding van de gemeente Alkemade uit het samenwerkingsverband. Ook met de eventuele aansluiting van de gemeenten uit het Rijnstreekberaad wordt geen rekening gehouden. Zodra één van beide aan de orde is, zullen de gevolgen hiervan door middel van een notitie en een daarbij behorende begrotingswijziging aan het Algemeen Bestuur worden voorgelegd.

HOOFDSTUK 3



Doelstelling:

Het behouden en versterken van de ruimtelijke en economische kwaliteiten van de regio en het adviseren aan gemeentebesturen over intergemeentelijke vraagstukken op het gebied van ruimtelijke ordening, wonen, economie, natuur en landschap en mobiliteit.

Met het verschijnen van de Regionale Structuurvisie wordt in 2008 het kader vastgesteld waarbinnen de komende jaren de ruimtelijke, economische en bereikbaarheidsontwikkelingen zich moeten afwikkelen. De Regionale Structuurvisie borduurt voort op de veertien afspraken die de gemeenten in 2002 hebben vastgelegd. Het gaat om afspraken op het gebied van wonen (33.000 woningen erbij), economie (bedrijventerreinen, kantoren), bereikbaarheid (Rijnlandroute) en groen (actieplan groen, Greenport). De afgelopen jaren zijn veel van deze activiteiten in gang gezet en zijn de eerste studies verricht. Komend jaar zal in het teken staan van concretisering van deze activiteiten.

In een aantal gevallen betekent het dat nadere afspraken gemaakt moeten worden over de implementatie van maatregelen en projecten die binnen die kaders passen en die een bovenlokaal karakter hebben.

Op het gebied van woningbouw betekent het bijvoorbeeld dat de afspraken over de realisatie van 14.620 woningen tot en met 2010 moeten worden bewaakt. De gemeenten zijn verantwoordelijk

voor de uitvoering, Holland Rijnland toetst de voortgang aan de gemaakte afspraken en trekt aan de bel als de productie niet wordt gehaald. Concreet betekent het dat gemeenten in 2009 Woningen moeten bouwen. Overigens zijn niet alleen de aantallen van belang maar ook de samenstelling en de verdeling van de sociale voorraad. De regio toets of het afgesproken bouwvolume wordt gehaald, signaleert knelpunten in de realisatie daarvan en adviseert gemeenten – gevraagd en ongevraagd - over de oplossing ervan. Hier ligt een directe koppeling met de uitvoeringstaak van de woonruimteverdeling: wanneer de productie stopt, valt er minder te verdelen. Dat betekent dat de druk op het woonruimteverdeelsysteem toeneemt en de uitvoering ervan lastiger wordt. Analoog aan de nieuwe Wro wordt 2009 het jaar van de zelfbinding; in hoeverre zijn gemeenten in staat en bereid om regionale afspraken en doelstellingen ook daadwerkelijk te realiseren.

Voor economie betekent dit het toetsen of de afspraken over realisatie van vierkante meters kantoren en hectares bedrijventerreinen worden gehaald. De doelstelling is om een duurzame economische ontwikkeling van de regio te realiseren. De werkgelegenheidsontwikkeling moet passen bij de woningbouwopgave en de samenstelling van de beroepsbevolking van Holland Rijnland (zie Economische agenda Holland Rijnland). Als onderdeel hiervan dienen de kantoren en bedrijven gerealiseerd te worden die de gemeenten met elkaar hebben afgesproken, zowel qua volume als wat betreft kwaliteit. De productieafspraken voor kantoorruimtes die in 2006 door het Algemeen Bestuur zijn vastgelegd, gelden hierbij als uitgangspunt. De afspraken betekenen een feitelijke productie van circa 60.000 m² bvo kantoren per jaar. In 2009 moet duidelijk zijn of deze productie gehaald wordt. Holland Rijnland zal daarop toetsen en waar nodig de afspraken aanscherpen.

Voor verkeer en vervoer betekent het bewaken van de voortgang van de projecten Rijnlandroute en RijnGouwelijn en het inventariseren en analyseren van knelpunten en het ontwikkelen van voorstellen om die knelpunten op te lossen. Daarnaast betekent het dat de visie op het openbaar vervoer zoals die in 2008 is ontwikkeld uitgewerkt moet worden in concrete projectvoorstellen voor hoogwaardig openbaar vervoer en het onderliggende busnet.

De verwachting is dan ook dat in 2009 minder aan beleidsvorming wordt gedaan op het gebied van de ruimtelijke agenda maar dat belangrijke stappen genomen worden om de afspraken te realiseren. Holland Rijnland heeft de daarbij een bindende en signalerende rol. Dat houdt in dat afspraken waar nodig verder worden aangescherpt, dat getoetst wordt of er aan de afspraken voldaan wordt aan de hand van monitoring van de voortgang van de verschillende programma's, dat knelpunten gesignaleerd worden en dat oplossingen aangedragen worden om die knelpunten op te lossen.

In de volgende deelprogramma's wordt dit verder uitgewerkt:

- 1) Ruimtelijke ordening
- 2) Wonen
- 3) Economische Zaken en Toerisme
- 4) Natuur en Landschap
- 5) Verkeer en Vervoer

Binnen de deelprogramma's wordt ingegaan op de vragen:

- Wat willen we bereiken
- Hoe gaan we dit meten
- Wat zijn de relevante documenten
- Wie zijn de deelnemers
- Wat gaan we er voor doen
- Wat gaat het kosten

Kosten programma Ruimtelijke Agenda

	Rekening 2007	Begroting 2008	Begroting 2009	Begroting 2010	Begroting 2011	Begroting 2012
Regionale taak						
Indirecte kosten	1.238.409	1.566.030	1.466.460	1.495.790	1.525.710	1.556.230
Projectkosten	6.797.356	861.750	1.007.330	1.027.480	1.048.030	1.068.990
Totaal lasten	8.035.765	2.427.780	2.473.790	2.523.270	2.573.740	2.625.220
Directe baten	5.873.332	157.400	129.790	132.390	135.040	137.740
Bijdrage gemeenten	2.162.433	2.270.380	2.344.000	2.390.880	2.438.700	2.487.480
Plustaak						
Indirecte kosten	132.623	183.600	88.260	90.030	91.830	93.670
Projectkosten	1.651.420	1.564.400	1.571.550	1.494.050	1.523.930	1.554.400
Totaal lasten	1.784.043	1.748.000	1.659.810	1.584.080	1.615.760	1.648.070
Directe baten	1.367.260	1.028.100	743.300	407.000	407.000	407.000
Bijdrage gemeenten	416.783	719.900	916.510	1.177.080	1.208.760	1.241.070

Besteding aantal uren
Holland Rijnland
Deelnemende gemeenten

Begroting 2009
15.743

Deelprogramma Ruimtelijke Ordening

WAT willen we bereiken?

Doelstelling: Een integrale ruimtelijke visie voor de hele regio, waarin de verschillende ruimteclaims op elkaar zijn afgestemd.

Het realiseren van een platform waarbij de verschillende ruimteclaims van de diverse programma's binnen Holland Rijnland worden ingebracht en samen met de deelnemende gemeenten worden gewogen en bewerkt tot één integrale ruimtelijke visie voor de gehele regio.

Hoe gaan we dit meten? (maatschappelijk effect)

- a. Vaststellen Regionale Structuurvisie
- b. Vaststellen afsprakenkader en uitvoeringsprogramma bij Regionale Structuurvisie
- c. Vaststelling Woonvisie
- d. Monitoren of regionale uitgangspunten vertaald worden in lokaal beleid
- e. Toetsen Bouwscenario 2005-2009 aan de hand van CBS cijfers
- f. Vaststellen bouwscenario 2010-2020
- g. Toetsen voortgang deelprogramma's (zie hierna)

Maatschappelijke ontwikkelingen

In 2002 is een set van richtinggevendende afspraken gemaakt over de ruimtelijke inrichting van Holland Rijnland. In de Regionale Structuurvisie zijn de verschillende ruimteclaims die hieruit voortkomen op elkaar afgestemd. Holland Rijnland moet nu laten zien dat het afsprakenoek daadwerkelijk kan realiseren. Dat is primair nodig om tegemoet te komen aan de talloze wensen van bedrijven en inwoners om woon- en bedrijfsruimte te creëren. Daarnaast is het ook nodig om de positie van Holland Rijnland in de Randstad te verstevigen. Voor een aantal afspraken, bijvoorbeeld realisatie Greenport, woningbouw Valkenburg en realisatie Rijnlandroute, RijnGouwelijn en realisatie actieprogramma openbaar vervoer, hebben we de medewerking van Rijk, provincie en omliggende regio's heel hard nodig. Holland Rijnland wil zich richting rijk en provincie ontwikkelen tot een bestuurlijke factor van betekenis. Hierbij is het van belang dat de deelnemende gemeenten laten zien dat ze kunnen doorpakken en knopen kunnen doorhakken op lastige bestuurlijke dilemma's, zoals op het gebied van Woonvisie; Bouwscenario 2005-2010; Bouwscenario 2010-2020; Kantorennota en Bedrijfsterreinprogrammering.

Relevante documenten

- Regionale structuurvisie
- Woonvisie
- Bouwscenario 2005-2010
- Bouwscenario 2010-2030
- Kantorenstrategie
- Bedrijvenstrategie
- Regionale Investeringsstrategie
- Intergemeentelijke structuurvisie Greenport

WAT gaan we ervoor doen?

Resultaat/Activiteiten in 2009

1. In 2008 wordt samen met de gemeenten gewerkt aan een ambtelijk en bestuurlijk gedragen RSV. Deze zal medio 2009 aan het Algemeen Bestuur voor besluitvorming worden voorgelegd.
2. In 2008 zal samen met de gemeenten de concept Woonvisie worden geactualiseerd op basis van de gegevens uit WOON 2006. Afhankelijk van de te kiezen procedures (al dan niet vooraf goedkeuring door de afzonderlijke gemeenteraden), zal de Woonvisie in 2009 worden vastgesteld door het Algemeen Bestuur.
3. Cijfers worden verzameld (o.a. CBS/CPB) om de voortgang van de programma's te monitoren

4. In 2008 en 2009 zal het bouwscenario voor de periode 2010-2020 verder uitgewerkt moeten worden, samen met de gemeenten.
5. Er wordt een format ontwikkeld om de voortgang van de programma's inzichtelijk te maken en knelpunten daarbij te signaleren.
6. De voortgang van de Greenport OntwikkelingsMaatschappij wordt bewaakt.
7. Deelname aan het platform Zuidvleugel en tal van andere structurele en ad hoc overlegsituaties met provincie en rijk.
8. Er wordt geparticipeerd in gebiedsprogramma's As Leiden Katwijk en Greenport: verdere afstemming en ontwikkeling van de projecten Rijnlandroute, Rijngouwelijk, Valkenburg, bio-science park Leiden en Greenport Duin en Bollenstreek.

Hoe gaan we dit meten? (meetbare resultaten)

1. AB-besluit vaststelling RSV
2. AB-besluit vaststelling Woonvisie
3. Overzicht productiecijfers woningbouw, kantoren en bedrijven en overzicht basisgegevens Holland Rijnland
4. Ondertekening convenant gemeenten-provincie-rijkbouwscenario 2010-2020
5. Format, voortgangsoverzichten en knelpuntenanalyses in portefeuillehoudersoverleggen
6. Minimaal twee keer bestuurlijke agendering voortgang Greenport Ontwikkeling Maatschappij in DB en PHO's Ruimte en EZ. Plus passage in jaarverslag 2009 over voortgang GOM.
7. Aanwezigheid en inbreng bij overleggen Zuidvleugel (bestuurlijk en ambtelijk); 100% naamsbekendheid bij bestuurlijke partners
8. Opname van gezamenlijke projecten in het MIRT projectenboek, bestuursovereenkomst(en) met bestuurlijke partners over realisatie projecten.

Activiteiten in 2010 en verder

- o Coördineren van het Uitvoeringsprogramma van de RSV
- o Bijhouden van de jaarlijkse woningbouwproductie en productie kantoren/bedrijven

Wie zijn de deelnemers en wie gaat wat doen?

- | | |
|-------------------------------|-------------------------|
| - Holland Rijnland | activiteiten 1 t/ m 8 |
| - De 12 deelnemende gemeenten | activiteiten 1 t/m 6, 8 |
| - Zuidvleugel | activiteit 7,8 |
| - Noordvleugel | activiteit 7 |
| - Rijk | activiteit 4, 7,8 |
| - Provincie Zuid-Holland | activiteiten 4, 7,8 |

WAT gaat het kosten?

De volgende projecten vallen onder dit deelprogramma:

- monitoring voortgang programma's
- verzamelen basisgegevens
- Regionale Structuurvisie
- As Leiden-Katwijk
- Greenport
- Inbreng Zuidvleugel

Financiën

	Rekening 2007	Begroting 2008	Begroting 2009	Begroting 2010	Begroting 2011	Begroting 2012
Regionale taak						
Indirecte kosten	527.865	503.870	373.090	380.550	388.160	395.930
Projectkosten	307.487	257.810	269.010	274.390	279.880	285.480
Totaal lasten	835.352	761.680	642.100	654.940	668.040	681.410
Directe baten	-9.710					
Bijdrage gemeenten	845.062	761.680	642.100	654.940	668.040	681.410
Plustaak						
Indirecte kosten						
Projectkosten						
Totaal lasten						
Directe baten						
Bijdrage gemeenten						

Besteding aantal uren
Holland Rijnland
Deelnemende gemeenten

Begroting 2009
3.506

Deelprogramma Wonen

WAT willen we bereiken?

Doelstelling:

Het doel van het programma wonen is, dat iedere inwoner van de regio een op zijn behoefte afgestemde geschikte woning kan vinden.

Hierbij werkt de regio aan het optimaliseren van vraag en aanbod op de regionale woningmarkt wat betreft volume, samenstelling en door de verdeling van de sociale voorraad. Daartoe wordt kwantitatief in de eerste plaats ingezet op het in vijf jaar tijd terugdringen van het woningtekort in 2010 tot 1,7% en het op peil houden van de voorraad sociale sectorwoningen met een volume dat 1,5x de doelgroep van beleid is. Voor wat betreft de soort woningen is in ieder geval van belang de realisatie van een voldoende aanbod van geschikte woningen en woonvormen voor ouderen, zorgbehoevenden en mensen met een functiebeperking. Dit in combinatie met daarop afgestemde voorzieningen in en om de woning alsmede dienstverlening van zorg en welzijn.

Voor wat betreft de regionale woningmarkt moet het toewijzingsbeleid bijdragen aan

- o één open regionale woningmarkt met keuzevrijheid voor consumenten;
- o bevordering van de dynamiek op de (sociale) woningmarkt;
- o een evenwichtige bevolkingssamenstelling en sociale cohesie;
- o borging van kansen van starters, senioren en bijzondere aandachtsgroepen

Hoe gaan we dit meten? (maatschappelijk effect)

- a. Prestatie. Nieuwbouw en toevoeging anderszins van 14.620 woningen van 2005 tot en met 2009 waarvan tenminste 30% in de sociale huur- of koopsector (4.380 woningen periode 2005-2009);
- b. Prestatie. Toevoeging van circa 13.325 woningen voor verzorgd/beschut wonen tussen 2006 en 2019;
- c. Prestatie. Daling van het aandeel gelabelde sociale sectorwoningen van 35% in 2007 naar ten hoogste 15% in 2010;
- d. Effect. De slaagkans van jonge starters (tot en met 25 jaar) is aanmerkelijk verbeterd ten opzichte van 2007 (slaa kans 0,5%) doordat 10% van het aanbod wordt toegewezen aan deze starters;
- e. Effect. De gemiddelde regionale slaagkans blijft tenminste 16%;
- f. Prestatie. Maximaal 5% van de vrijkomende voorraad wordt gereserveerd voor bijzondere doelgroepen.

Maatschappelijke ontwikkelingen

Het Bouwscenario is bedoeld om de regionale woningmarkt te optimaliseren. Met de overeengekomen planmatige en gefaseerde bouw in de deelnemende gemeenten van de noodzakelijke aantallen woningen binnen de gewenste woonmilieus moet een betere afstemming tussen zowel de huidige als de toekomstige vraag en aanbod worden bereikt.

Sinds 1 januari 2006 is er sprake van één regionale woningmarkt waarbinnen bewoners zich kunnen inschrijven voor een woning elders binnen de regio. Dit is van belang omdat 75% van de verhuizingen binnen de regio plaatsvindt. Overigens kunnen ook mensen van buiten de regio zich inschrijven voor een woning binnen Holland Rijnland.

De werking van het regionale Woonruimteverdeelsysteem is in 2007 uitgebreid geëvalueerd. De resultaten daarvan zijn meegenomen in de verbetervoorstellen die in 2008 zijn uitgewerkt. Per 1 januari 2009 functioneert Woonzicht.nl onder de nieuwe regionale Huisvestingsverordening.

Relevante documenten

- Bouwscenario
- Huisvestingsverordening Holland Rijnland en convenant woonruimteverdeling
- Convenant woningbouwafspraken 2005-2009
- Evaluatie Regionale Woonruimteverdeling Holland Rijnland november 2007
- Verdeelbesluit/subsidiegrondslag Besluit locatiegebonden subsidies (BLS), oktober 2007
- BLS-beheersprotocol, oktober 2007

- Rijnstreek/Rijnland akkoord: prestatieafspraken wonen, zorg en welzijn 2007-20201
- Regionale verordening woninggebonden subsidies (BWS) 1995
- Ruimte en lijn, Ruimtelijke verkenning Stedenbaan Zuidvleugel
- Concept Woonvisie

Resultaat/Activiteiten in 2009

1. analyse van demografische ontwikkelingen en bouw mogelijkheden van de gemeenten en corporaties (en daarmee de regio) om zowel de huidige als toekomstige vraag en aanbod zo goed mogelijk inzichtelijk te maken;
2. inzetten van een bouwregisseur die samen met de betrokken partners werkt aan het opheffen van belemmeringen in de voortgang van de woningbouwproductie
3. monitoren van het Bouwscenario waardoor gemeenten inzicht krijgen in de voortgang;
4. Monitoren van prestatieafspraken Wonen, zorg en welzijn;
5. Evalueren gevolgen Huisvestingsverordening

Hoe gaan we dit meten? (meetbare resultaten)

De gemeenten dragen zorg voor de bouwproductie. De regio monitort dit. De gemeenten spreken elkaar aan op de realisatie van de bouwafspraken.

Toename van woningvoorraad met 14.620 woningen tot 2010 (basisjaar 2005)

	2005 basisjaar	2006	2007	2008	2009
Aantal woningen gepland	1.322	1.716	2.233	3.086	6.262
Aantal woningen convenant	2.485	2.705	2.924	3.143	3.363
Woningvoorraad per 31 december	1.333	1.698	1.575		

P.m. in 2010 mogelijk extra uitkering van BLS-subsidie in het kader van het convenant Woningbouwafspraken

Wie zijn de deelnemers en wie gaat wat doen?

- De 12 deelnemende gemeenten en de regio -> activiteiten 1 tm 5
- Vereniging van Woningcorporaties Holland Rijnland -> activiteiten 1,2 en 5
- Provincie Zuid Holland -> activiteiten 2,3 en 4
- Ministerie van VROM -> activiteiten 2 en 3.

WAT gaat het kosten?

De volgende projecten vallen onder dit deelprogramma:

- uitvoering woonruimteverdeling (ook ondersteuning beleidscommissie Woonruimteverdeling)
- uitvoering BWS-budget
- beheer BLS-budget
- regionaal bouw- en herstructureringsprogramma
- financieel kader regionaal bouw- en herstructureringsprogramma
- monitoring Vinex-opgave en subsidiëring

Financiën

	Rekening 2007	Begroting 2008	Begroting 2009	Begroting 2010	Begroting 2011	Begroting 2012
Regionale taak						
Indirecte kosten	224.227	390.930	535.000	545.700	556.610	567.750
Projectkosten	5.389.963	231.000	257.570	262.720	267.980	273.340
Totaal lasten	5.614.190	621.930	792.570	808.420	824.590	841.090
Directe baten	5.055.063	37.000	37.000	37.740	38.500	39.270
Bijdrage gemeenten	559.127	584.930	755.570	770.680	786.090	801.820
Plustaak						
Indirecte kosten		19.800				
Projectkosten						
Totaal lasten		19.800				
Directe baten		19.800				
Bijdrage gemeenten		0				

Besteding aantal uren
Holland Rijnland
Deelnemende gemeenten

Begroting 2009
6.276

Deelprogramma Economische Zaken en Toerisme

WAT willen we bereiken?

Doelstelling:

Bevorderen van een duurzame economische ontwikkeling van de regio door zowel het stabiliseren van het aandeel van Holland Rijnland in het bruto binnenland product als het realiseren van een werkgelegenheidsontwikkeling, die past bij de woningbouwopgave en de samenstelling van de beroepsbevolking van Holland Rijnland (zie Economische agenda Holland Rijnland).

Nadruk komt hierbij te liggen op het ontwikkelen en faciliteren van werkgelegenheid in met name de kennisclusters Life-Sciences en Space Science en de Greenport Duin- en Bollenstreek. Dit alles in combinatie met een duurzame ruimtelijke ontwikkeling (duurzaam en intensief ruimtegebruik).

Specifiek voor toerisme gaat het om het bevorderen van de toeristisch-recreatieve bestedingen en recreatiemogelijkheden in Holland Rijnland. Accent ligt hierbij op routestructuren voor wandelen en fietsen, waterrecreatie en marketing en arrangementontwikkeling bij verblijfs- en congresterisme.

Hoe gaan we dit meten? (maatschappelijk effect)

- a. Monitoring van de ontwikkelingen van het bruto binnenlands product en de werkgelegenheidsontwikkelingen
- b. de uitgifte, ontwikkeling en herstructurering van bedrijventerrein en het kantorenvolume
- c. toename arrangementen in congresterisme

Maatschappelijke ontwikkelingen

De regio Holland Rijnland kent een welvarende, jonge en hoog opgeleide bevolking, met een hoge arbeidsparticipatie. Er is geen sprake van bedreigde, oude industrie of hoge (jeugd)werkloosheid.

En met de Greenport Bollenstreek, het Space Sciences cluster rond Esa/Estec en het Bio Science Park heeft Holland Rijnland drie opvallende en sterke economische clusters in huis.

Maar de structurele ontwikkeling van de economie past niet in alle opzichten bij het beeld dat de welvarende bevolking van nu oproept. Holland Rijnland kent ruimtelijke problemen en een negatief migratiesaldo, zowel van inwoners als van bedrijven. Dat kan op termijn de verdien- en innovatiecapaciteit van de regio ondergraven; de neerwaartse trend van het 'marktaandeel' van de economie van Holland Rijnland is duidelijk waarneembaar.

Holland Rijnland maakt deel uit van de Randstad en daarbinnen van de Zuidvleugel. Deze Zuidvleugel ontwikkelt zich tot een netwerk van steden en dorpen, waarbij het oude onderscheid tussen 'stad' en land' steeds meer vervaagt. Op sociaal-economisch gebied vertaalt de netwerkvorming zich in omvangrijke in- en uitgaande pendelstromen.

De Randstad als geheel behoort tot de grootste economische regio's van Europa. In het kader van het Urgentieprogramma Randstad wordt gewerkt aan een lange termijnvisie op de gewenste (ruimtelijke) ontwikkeling ("Randstadvisie 2040"). De Provincie Zuid-Holland werkt aan het opstellen van een Provinciale structuurvisie.

Voor wat betreft toerisme zijn een aantal specifieke ontwikkelingen van belang, te weten de toename in vrije tijd van (koopkrachtige) senioren, de wensen tot "belevenservaren" in vrije tijd en het concept van "Bewuster leven" => meer aandacht voor natuur & milieu en gezondheid.

Relevante documenten

- Regionale structuurvisie Holland Rijnland
- Economische Agenda Holland Rijnland
- Bedrijventerreinenstrategie
- Kantorenstrategie (AB-besluit d.d. 15 februari 2006) en kantorenbrief van het Regionaal Economisch Overleg (maart 2008)
- Rapport "De arbeidsmarkt van Holland Rijnland"
- Urgentieprogramma Randstad en Randstadvisie 2040
- Provinciale structuurvisie, Economische visie en Actieprogramma Ruime voor Economie 2007-2011
- Uitvoeringsprogramma Toerisme en Uitvoeringsprogramma Hollandse Plassen

WAT gaan we ervoor doen?

Resultaat/activiteiten in 2009:

1. Uitvoeringsprogramma bij de in 2008 vastgestelde regionale bedrijventerreinenstrategie;
2. Actualiseren en verbeteren van de bestaande monitor bedrijventerreinen;
3. Actualiseren van de regionale kantorenstrategie en monitor;
4. Uitvoeren gezamenlijke projecten Recreatie & Toerisme met routestructuren voor wandelen en fietsen en op het water en het stimuleren van verblijfsarrangementen voor congresterisme.

Hoe gaan we dit meten? (meetbare resultaten)

- Versterken van de economische speerpunten door afspraken over promotie en het ondersteunen van gezamenlijke activiteiten;
- Gerealiseerde activiteiten m.n. de voortgang in het herstructureringsprogramma.

Wie zijn de deelnemers en wie gaat wat doen?

- De 12 deelnemende gemeenten:
leveren een inhoudelijke bijdrage aan het uitvoeringsprogramma bedrijventerreinenstrategie en de kantorenstrategie, aan een aantal regionale toeristische projecten en leveren input aan voor de verschillende monitors en Infodesk (de provinciale database voor werklocaties)
- Omliggende regio's (Haaglanden, Rijnstreekberaad en Haarlemmermeer/Schiphol): klankbordfunctie en afstemming met de eigen achterban
- Provincie Zuid-Holland: kaders stellen, subsidie verstrekken en "in de lucht houden" van Infodesk
- Kamer van Koophandel: klankbordfunctie en afstemming met de eigen achterban
- Opvolger VVV Holland Rijnland en lokale marketingorganisaties: activiteiten uitvoeren.

WAT gaat het kosten?

De volgende projecten vallen onder dit deelprogramma:

- Opstellen uitvoeringsprogramma bij de bedrijventerreinenstrategie;
- Actualiseren van de kantorenstrategie inclusief monitor;
- Monitoring van afspraken (beleid) en ontwikkelingen (effecten);
- Initiëren en stimuleren van regionaal toeristisch-recreatieve projecten en activiteiten.

Op basis van de in 2008 vastgestelde bedrijventerreinenstrategie kan het actualiseren van de Monitor bedrijventerrein in eigen beheer geschieden. Voor het actualiseren van de kantorenmonitor en -strategie is inschakeling van een extern adviseur gewenst. Hetzelfde geldt mogelijk ook voor het opstellen van het uitvoeringsprogramma bedrijventerreinenstrategie. Voor het gericht initiëren en stimuleren van activiteiten is een (regionaal) budget Toerisme & Recreatie gewenst (circa €0,50 per inwoner).

Voor de uitwerking en begeleiding van de projecten zullen de gemeenten in Holland Rijnland ambtelijk capaciteit ter beschikking moeten stellen, o.a. om deel te nemen aan werkgroepen.

Financiën

	Rekening 2007	Begroting 2008	Begroting 2009	Begroting 2010	Begroting 2011	Begroting 2012
Regionale taak						
Indirecte kosten	118.299	177.810	152.080	155.120	158.230	161.390
Projectkosten	106.832	87.400	89.910	91.710	93.540	95.410
Totaal lasten	225.131	265.210	241.990	246.830	251.770	256.800
Directe baten	33.500					
Bijdrage gemeenten	191.631	265.210	241.990	246.830	251.770	256.800
Plustaak						
Indirecte kosten						
Projectkosten			6.580	6.710	6.850	6.980
Totaal lasten			6.580	6.710	6.850	6.980
Directe baten						
Bijdrage gemeenten			6.580	6.710	6.850	6.980

Besteding aantal uren
Holland Rijnland
Deelnemende gemeenten

Begroting 2009
1.412

Deelprogramma Natuur en Landschap

WAT willen we bereiken?

Doelstelling: Een goede kwaliteit van de leefomgeving.

Het creëren van een blijvend prettige leefomgeving door groen, water en milieu richtinggevend te maken in ruimtelijke plannen.

Het behouden en versterken van groene gebieden in de regio, met speciale aandacht voor de onderlinge verbindingen. Deze groen-blauwe structuren dienen als tegenwicht voor de grootschalige stedelijke ontwikkelingsopgave waarvoor Holland Rijnland zich de komende jaren gesteld ziet.

Het voorkomen en beheersen van milieuproblemen en het proactief zoeken naar oplossingen voor milieuvraagstukken.

Hoe gaan we dit meten? (maatschappelijk effect)

- Prestatie: Vaststellen inventarisatie Groenblauwe projecten

De kwaliteit van de leefomgeving wordt vooral bepaald door wat de burger daarvan vindt. Het ligt dus in de lijn om de burger te vragen om zijn mening over zijn leefomgeving. Op dit moment zijn er nog geen plannen om dat daadwerkelijk te gaan doen. Daarom gaan we de oppervlakte aan groen en blauw meten en stellen we ons tot doel, dat deze oppervlakte niet mag verminderen. Hierbij realiseren we ons, dat naast kwantiteit ook de kwaliteit van de blauwe en groene structuren belangrijk zijn. Hierbij denken we bijvoorbeeld aan de verbindingen. Een maat hiervoor is het aantal geïsoleerd liggende stukken groen of blauw

Actuele maatschappelijke ontwikkelingen

Een goed ontwikkelde groenblauwe structuur is belangrijk voor een fijn woon- en werkklimaat. Dit vraagt extra aandacht in de vorm van plannen en projecten tot behoud en ontwikkeling van groenblauwe gebieden en tot het realiseren van nieuwe groenblauwe verbindingen. Immers het landschap in Holland Rijnland maakt een essentieel onderdeel uit van deze regio: het groene tegenwicht van het rode verstedelijkte gebied.

Relevante documenten

- Regionale structuurvisie
- Regionale Investeringsstrategie
- Landschapsbeleidsplan Duin- en Bollenstreek
- Landschapsbeleidsplan Leidse Regio
- Mantelcontract Milieudienst West-Holland
- Quicksan groenblauwe realiseringstrategie ALK
- Overeenkomst Zuidvleugel Zichtbaar Groener

WAT gaan we ervoor doen?

Resultaat/Activiteiten in 2009

1. nadere uitwerking van de plannen betreffende de daadwerkelijke invulling en realisering van projecten binnen Zuidvleugel Zichtbaar Groener (ZZG). In 2006 en 2007 zijn financiële afspraken gemaakt met provincie en rijk over de dekking van die projecten. In 2008 is een aanvang gemaakt met de uitvoering van de projecten, waarbij Holland Rijnland een stimulerende en een volgende (monitoren) rol zal vervullen. In 2009 wordt dit voortgezet;
2. het vormgeven en starten van een Uitvoeringsorganisatie Herstructurering Greenport Bollenstreek zal zijn beslag krijgen; ?
3. het inventariseren van alle regionale groene en blauwe projecten voor de uitvoeringsparagraaf Groen van de Regionale Investeringsstrategie en het in geld kwantificeren van deze regionale "groen"-opgave;
4. de realisering van de aaneenschakeling van landgoederen. ?
5. uitvoering milieutaken door Milieudienst West-Holland.

Hoe gaan we dit meten? (meetbare resultaten)

Monitoring aantal gerealiseerde projecten binnen Zuidvleugel Zichtbaar Groener.
Aan de hand van besluitvorming over de genoemde projecten.

Activiteiten in 2010 en 2011

1. Vaststellen inventarisatie Groenblauwe projecten

Wie zijn de deelnemers en wie gaat wat doen?

- De 12 deelnemende gemeenten
- Milieudienst West-Holland
- Rijk
- Provincie Zuid-Holland

WAT gaat het kosten?

De volgende projecten vallen onder dit deelprogramma:

- Zuidvleugel zichtbaar groener
- Groen in het kader van de Regionale Investeringsstrategie
- Landschapssubsidies Duin- en Bollenstreek
- Groene diensten + Groenfonds
- Uitvoering Milieutaken door de Milieudienst

Financiën

	Rekening 2007	Begroting 2008	Begroting 2009	Begroting 2010	Begroting 2011	Begroting 2012
Regionale taak						
Indirecte kosten	54.249	103.950	130.840	133.460	136.130	138.850
Projectkosten	716.187	86.970	69.070	70.450	71.860	73.300
Totaal lasten	770.436	190.920	199.910	203.910	207.990	212.150
Directe baten	643.398	11.590				
Bijdrage gemeenten	127.038	179.330	199.910	203.910	207.990	212.150
Plustaak						
Indirecte kosten	72.819	63.160	23.460	23.930	24.410	24.900
Projectkosten	484.274	400.890	372.600	246.130	251.050	256.070
Totaal lasten	557.093	464.050	396.060	270.060	275.460	280.970
Directe baten	300.114	191.300	131.300	0	0	0
Bijdrage gemeenten	256.979	272.750	264.760	270.060	275.460	280.970

Besteding aantal uren
Holland Rijnland
Deelnemende gemeenten

Begroting 2009
1.326

Deelprogramma Verkeer en Vervoer

WAT willen we bereiken?

Doelstelling:

Meer veiligheid in het verkeer en een verbeterde bereikbaarheid over de weg, op de fiets en per openbaar vervoer.

Hoe gaan we dit meten? (maatschappelijke effect)

- a. Vermindering aantal verkeersslachtoffers (basisjaar = 1998)
- b. Vermindering filedruk onderliggende wegennet
- c. Vergroten reizigersaandeel openbaar vervoer

Maatschappelijke ontwikkelingen

Relevante regionale documenten

- Uitvoeringsprogramma Regionaal Verkeer Vervoer Plan
- Regionale Investeringsstrategie
- Meerjarenplan Verkeersveiligheid 2008-2010

WAT gaan we ervoor doen?

Resultaat/Activiteiten in 2009

1. nadere afspraken in het kader van de Regionale Investeringsstrategie (rijnlandroute, Rijn-Gouwelijn);
2. monitoring uitvoeringsprogramma Regionaal Verkeer Vervoer Plan;
3. uitbreiding Collectief Vraagafhankelijk Vervoer naar hele regio;
4. Bijhouden verkeersveiligheidsatlas en analyseren van de ontwikkelingen op het gebied van verkeersveiligheid;
5. Bijhouden Regionale Verkeersmilieukaart
6. uitvoering Meerjarenplan verkeersveiligheid 2008-2010
7. uitvoeren afspraken OV Visie

Hoe gaan we dit meten? (meetbare resultaten)

- a. afronding projecten 2009 uit het uitvoeringsprogramma RVVP
- b. afronding projecten 2009 uit het Meerjarenplan verkeersveiligheid 2008-2010
- c. (start) uitvoering / evaluatie Projecten OV Visie
- d. advies DB aan prov. ZH over aanbesteding OV in de regio
- e. afronden projectMER Rijnlandroute in 2009 (samen met provincie)
- f. uitvoeringsafspraken RijnGouwelijn rijk-provincie-regio-gemeenten

Activiteiten in 2010 en verder

Afhankelijk van voortgang 2009

Wie zijn de deelnemers en wie gaat wat doen?

- | | |
|-------------------------------|----------------------|
| – Regio Holland Rijnland | activiteiten 1 t/m 7 |
| – De 12 deelnemende gemeenten | activiteiten 1 t/m 7 |
| – Rijk | activiteit 1 |
| – Provincie Zuid-Holland | activiteit 1,7 |

WAT gaat het kosten?

De volgende projecten vallen onder dit deelprogramma:

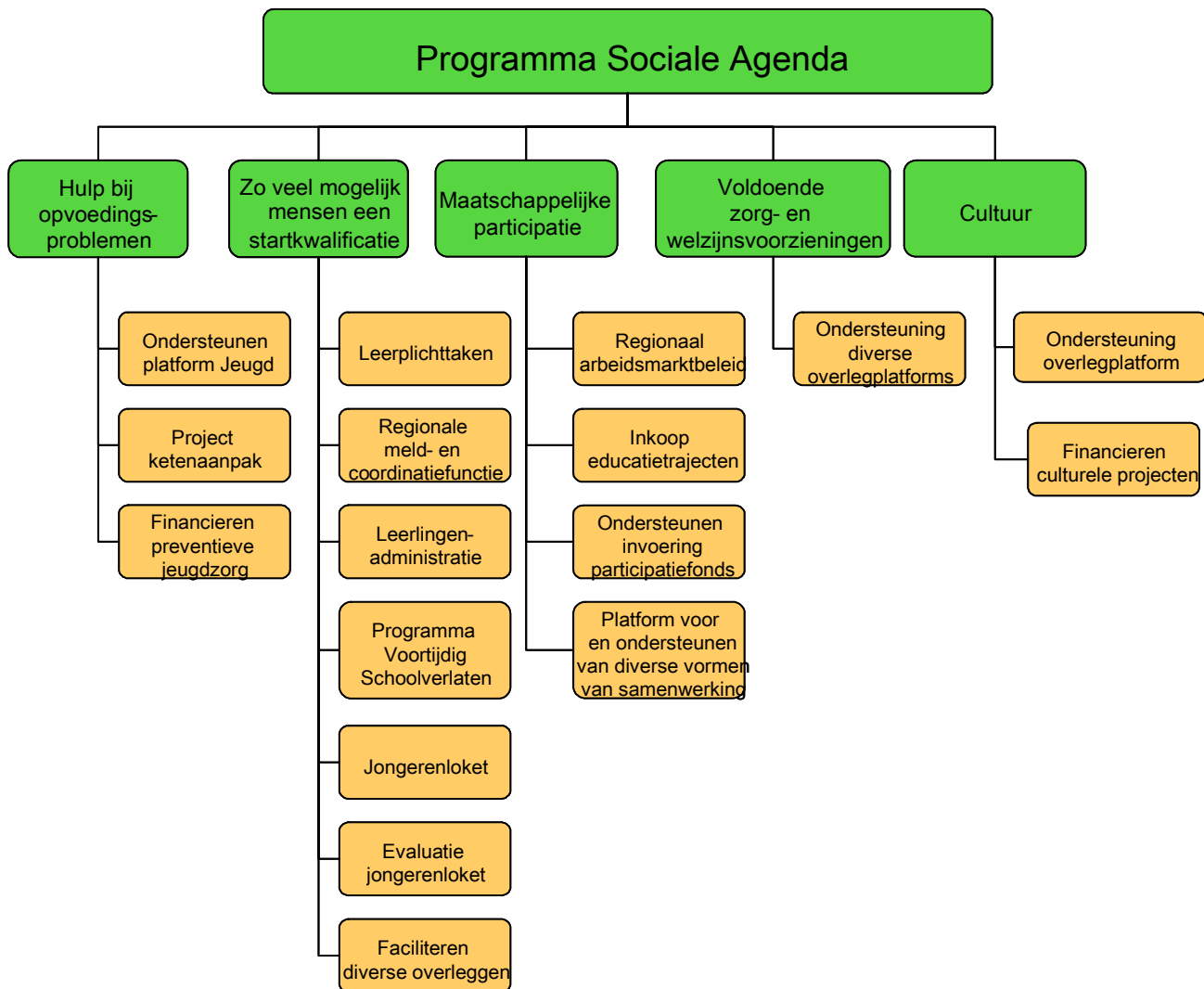
- Uitvoering RVVP
- Regionaal Investeringsfonds
- Regionale Verkeersmilieukaart
- CVV
- Uitvoering Meerjarenplan verkeersveiligheid
- OV Visie

Financiën

	Rekening 2007	Begroting 2008	Begroting 2009	Begroting 2010	Begroting 2011	Begroting 2012
Regionale taak						
Indirecte kosten	300.195	351.450	275.450	280.960	286.580	292.310
Projectkosten	270.447	198.570	321.770	328.210	334.770	341.460
Totaal lasten	570.642	550.020	597.220	609.170	621.350	633.770
Directe baten	151.081	108.810	92.790	94.650	96.540	98.470
Bijdrage gemeenten	419.561	441.210	504.430	514.520	524.810	535.300
Plustaak						
Indirecte kosten	59.804	100.640	64.800	66.100	67.420	68.770
Projectkosten	1.160.846	1.157.120	1.192.370	1.241.210	1.266.030	1.291.350
Totaal lasten	1.220.650	1.257.760	1.257.170	1.307.310	1.333.450	1.360.120
Directe baten	1.067.146	817.000	612.000	407.000	407.000	407.000
Bijdrage gemeenten	153.504	440.760	645.170	900.310	926.450	953.120

Besteding aantal uren
Holland Rijnland
Deelnemende gemeenten

Begroting 2009
3.223



Doelstelling: Met het programma Sociale Agenda ondersteunt het samenwerkingsorgaan de gemeenten binnen Holland Rijnland op het brede terrein van samenlevingsvraagstukken om te bereiken dat de kwaliteit, omvang en samenhang van voorzieningen in de regio Holland Rijnland van een goed niveau zijn.

Specifieker richt de samenwerking binnen de Sociale Agenda zich op 5 deelprogramma's:

1. Jeugd;
2. Onderwijs;
3. Participatie (arbeidsmarktbeleid, reïntegratie, educatie en inburgering);
4. Zorg;
5. Cultuur.

Binnen elk deelprogramma wordt op een samenhangende manier gewerkt aan het waar nodig verbeteren van de kwaliteit, omvang en samenhang van voorzieningen.

Maatschappelijke ontwikkelingen

De regionale sociale agenda beslaat een zeer breed terrein, van onderwijs en jeugdbeleid tot werk en inkomen, van zorg en welzijn tot cultuur. Op dit brede terrein heeft samenwerking tussen gemeenten meerwaarde wanneer het gaat om het aanpakken van maatschappelijke problemen die gemeentegrens-overstijgend zijn, die erg complex zijn, waar schaalvoordelen behaald kunnen worden in de uitvoering, of waar gemeenten door regionaal opererende organisaties en provincie worden aangesproken op het gezamenlijke beleid.

Het samenwerkingsorgaan Holland Rijnland vervult op deze onderwerpen vooral een platformfunctie. Binnen de sociale agenda is een goede traditie opgebouwd dat gemeenten samen initiatie-

ven nemen en uitwerken, soms licht, soms zwaar ondersteund vanuit het samenwerkingsorgaan en waarbij besluitvorming plaatsvindt in het pho (en vervolgens in de colleges en raden). Sinds 2006 wordt daarbij op de onderwerpen jeugd, zorg en arbeidsmarkt steeds nauwer samengewerkt met de Rijnstreek.

Speerpunten voor de inzet van Holland Rijnland zijn (categorie 1-taken):

1. Voortijdig schoolverlaten;
2. Onderwijs-arbeidsmarktbeleid;
3. Preventief jeugdbeleid, Ketenaanpak.

Daarnaast is vanuit de 'brede' platformfunctie een grote rol weggelegd voor Holland Rijnland waar het gaat om:

4. wonen, zorg en welzijn, in relatie tot de voorbereiding op verdere WMO ontwikkelingen;
5. samenwerking en bundeling initiatieven op het terrein van cultuur.

Uitvoerende taken zijn er op het terrein van de leerplicht, Regionale meld en coördinatie-functie voortijdig schoolverlaten, de Wet Educatie en Beroepsonderwijs en de afbouw van de Wet Inburgering Nieuwkomers.

Binnen de deelprogramma's wordt ingegaan op de vragen:

- Wat willen we bereiken
- Hoe gaan we dit meten
- Wat zijn de relevante documenten
- Wie zijn de deelnemers
- Wat gaan we er voor doen
- Wat gaat het kosten

Met het vervullen van de platformfunctie voor tal van onderwerpen in de Sociale agenda draagt Holland Rijnland eraan bij dat de gemeentelijke inzet van middelen en personeel efficiënter en effectiever geschiedt. Gemeenten profiteren van elkaars kennis en inzet bij de voorbereiding van beleidsdossiers of bij de uitvoering van diverse taken.

Daarnaast maken gemeenten gebruik van verschillende provinciale middelen die via de begroting van Holland Rijnland worden ingezet voor gewenste activiteiten/ontwikkelingen in het sociale domein. Ten tijde van de opstelling van deze begroting bestond nog veel onduidelijkheid over deze beschikbare financiële middelen voor 2009. In de loop van 2008 moet duidelijk worden welke afspraken met de provincie kunnen worden gemaakt over de nieuwe Regionale Agenda Samenleving 2009-2011 en over het nieuwe Actieprogramma Cultuurbereik. Deze nog te maken afspraken kunnen ook gevolgen hebben voor de te formuleren doelstellingen bij de deelprogramma's.

Kosten programma Sociale Agenda
Financiën

	Rekening 2007	Begroting 2008	Begroting 2009	Begroting 2010	Begroting 2011	Begroting 2012
Regionale taak						
Indirecte kosten	389.284	1.449.320	2.070.020	2.111.420	2.153.640	2.196.710
Projectkosten	7.406.778	6.249.880	6.251.330	6.033.390	6.054.060	6.075.140
Totaal lasten	7.796.062	7.699.200	8.321.350	8.144.810	8.207.700	8.271.850
Directe baten	6.702.082	6.383.900	6.582.020	6.613.660	6.645.940	6.678.860
Bijdrage gemeenten	1.093.981	1.315.300	1.739.330	1.531.150	1.561.760	1.592.990
Plustaak						
Indirecte kosten	28.409	28.280				
Projectkosten	61.421	70.300				
Totaal lasten	89.830	98.580				
Directe baten						
Bijdrage gemeenten	89.830	98.580				

Besteding aantal uren
Holland Rijnland
Deelnemende gemeenten

Begroting 2009
30.923

Deelprogramma Jeugd

WAT willen we bereiken?

Doelstelling: Er is tijdige en adequate hulp voor gezinnen met (opvoedingsproblemen) Het bieden van een platform om gezamenlijk beleid te ontwikkelen en initiatieven te ontwikkelen gericht op het realiseren van een sluitend, samenhangend en goed functionerend aanbod aan informatie voor ouders en jeugdigen, opvoedingsondersteuning, preventieve jeugdzorg. Op dit terrein wordt nauw samengewerkt met de Rijnstreek

Hoe gaan we dit meten? (maatschappelijk effect)

- a. (Lengte wachtlijsten jeugdzorg in termen van gemiddelde wachttijd in weken en aantallen kinderen op wachtlijst)
- b. ...

Maatschappelijke ontwikkelingen

Medio 2004 hebben de voormalige regio's Leidse regio en Duin- en Bollenstreek met de provincie Zuid-Holland convenanten afgesloten waarin wordt beschreven wat de taken en rollen zijn van resp. gemeenten en provincie met betrekking tot de aansluiting jeugdbeleid en jeugdzorg. In de loop van 2008 worden deze afspraken met de provincie vernieuwd. De inzet van de provincie is om met de regio(-gemeenten) afspraken te maken over preventieve inzet gericht op het voorkomen van instroom in de jeugdzorg en het versnellen van de uitstroom door ambulante zorg en jongerenhuisvesting. Daarnaast zal in 2009 en volgende jaren het project Ketenaanpak, waarvoor in 2007 door gemeenten en maatschappelijke organisaties een convenant is ondertekend, gecontinueerd worden. Daarbij zal aansluiting worden gezocht met de aanpak van Kindermishandeling waarvoor de centrumgemeente Leiden met ingang van 2008 jaarlijks extra Rijksmiddelen ontvangt.

Relevante documenten

- Nieuw te maken afspraken met de provincie in het kader van de Regionale Agenda Samenleving 2009-2011.
- Convenant Ketenaanpak jeugdbeleid, jeugdzorg en gezinsondersteuning Zuid-Holland Noord 2007-2010.

WAT gaan we ervoor doen?

Resultaat/Activiteiten in 2009

1. ondersteunen van ambtelijk platform jeugd Holland Rijnland/Rijnstreek;
2. faciliteren van het project Ketenaanpak waarin met ketenpartners uitvoering wordt gegeven aan maatregelen overeengekomen in het kader van het convenant Ketenaanpak, te weten:
 - ontwikkeling gemeentelijke Centra Jeugd en gezin,
 - verder ontwikkeling en implementatie aanpak "1 gezin 1 plan",
 - implementeren verwijzindex bij diverse maatschappelijke organisaties);
3. financieren inzet van Cardea en Rivierduinen in preventieve jeugdzorgtrajecten ter voorkoming van wachtlijsten.

Hoe gaan we dit meten? (meetbare resultaten)

1. gerealiseerde activiteiten
2. omvang financiële inzet in relatie tot aantal geleverde trajecten zorgaanbieders.

Wie zijn de deelnemers en wie gaat wat doen?

- ambtenaren van de 15 gemeenten uit Holland Rijnland en Rijnstreek nemen deel aan ambtelijke overleggen jeugd en dragen bij aan uitwisseling kennis/ervaringen en aan voorbereiding beleidsnotities;
- gemeenten Leiden en Katwijk leveren voorzitters ao jeugd;
- gemeenten Leiden, Katwijk, Alphen aan den Rijn trekken deeltrajecten project Ketenaanpak waarin enkele andere gemeenten en maatschappelijke partners ook inzet leveren;

- regio levert secretaris ao jeugd, levert voorzitter project ketenaanpak, huurt ondersteuning in voor project ketenaanpak, verzorgt opdrachtgeverschap en administratieve afhandeling aangaande de beschikbare financiële middelen ingevolge de Regionale Agenda Samenleving 2009-1011;
- maatschappelijke instellingen (m.n. GGD, MDMH, BJZ, Thuiszorg) participeren in project ketenaanpak

WAT gaat het kosten?

Kosten voor 2009 zijn nog niet bekend daar de afspraken met de provincie Zuid-Holland nog niet rond zijn.

De volgende projecten vallen onder dit deelprogramma:

- Project Ketenaanpak Jeugdbeleid, jeugdzorg en gezinsondersteuning
- Ambtelijk platform jeugd
- RAS-gelden onderdeel jeugd

Financiën

	Rekening 2007	Begroting 2008	Begroting 2009	Begroting 2010	Begroting 2011	Begroting 2012
Regionale taak						
Indirecte kosten	41.362	111.380	70.640	72.050	73.490	74.960
Projectkosten	452.393	97.000	210.650	214.860	219.160	223.540
Totaal lasten	493.755	111.380	281.290	286.910	292.650	298.500
Directe baten	441.030	97.000	210.650	214.860	219.160	223.540
Bijdrage gemeenten	52.725	111.380	70.640	72.050	73.490	74.960
Plustaak						
Indirecte kosten						
Projectkosten						
Totaal lasten						
Directe baten						
Bijdrage gemeenten						

Besteding aantal uren
Holland Rijnland
Deelnemende gemeenten

Begroting 2009
729

Deelprogramma Onderwijs

WAT willen we bereiken?

Doelstelling: Zoveel mogelijk jongeren in Holland Rijnland behalen een startkwalificatie. Daartoe wordt ingezet op de volgende doelstellingen:

- minder ongeoorloofd schoolverzuim
- minder voortijdig schoolverlaten en voortijdig schoolverlaters gaan terug naar school
- passend onderwijs voor kinderen die geïndiceerd worden voor speciaal onderwijs.

Hoe gaan we dit meten? (maatschappelijk effect)

- a. een stijging van het aantal meldende scholen: primair onderwijs van 50% naar 75%, overige scholen naar 100%;
- b. 800 jongeren worden begeleid door het jongerenloket waarvan ca 75% succesvol geplaatst wordt op een traject (evaluatiecriterium jongerenloket);
- c. het aantal voortijdig schoolverlaters daalt met 10% ten opzichte van het schooljaar 2005/2006 (convenantsafpraak met het Rijk).

Maatschappelijke ontwikkelingen

Sinds 2007 zijn de leerplichttaak en de Regionale Meld- en Coördinatiefunctie voortijdig schoolverlaten ondergebracht bij het samenwerkingsorgaan Holland Rijnland. In 2007 en 2008 zijn ook de leerlingenadministraties van gemeenten overgedragen aan het samenwerkingsorgaan Holland Rijnland. Daarmee heeft Holland Rijnland belangrijke instrumenten in huis om ongeoorloofd schoolverzuim aan te pakken en voortijdig schoolverlaten tegen te gaan. Het dagelijks bestuur heeft dan ook uitgesproken dat de aanpak van voortijdig schoolverlaten ook beleidsmatig een prioriteit is voor Holland Rijnland.

Medio 2008 is door RMC-gemeente (Leiden) en scholen een convenant met het Rijk afgesloten over het terugdringen van voortijdig schoolverlaten. Tevens is medio 2007 een meerjarenprogramma voortijdig schoolverlaten vastgesteld.

Begin 2008 is het regionale jongerenloket van start gegaan onder regie van Holland Rijnland. In het jongerenloket werken CWI's, sociale diensten, ROC Leiden, ROC ID College en Regionaal Bureau Leerplicht Holland Rijnland samen.

Eind 2007 heeft het ministerie van OCW nieuw beleid geformuleerd gericht op het bieden van passend onderwijs voor leerlingen die geïndiceerd zijn voor speciaal onderwijs. Gemeenten, regulier onderwijs en REC-scholen zijn daarbij aangewezen om met elkaar de handen ineen te slaan om op regionaal niveau te voorzien in passend onderwijs voor iedereen.

Relevante documenten

- convenant voortijdig schoolverlaten (*mei/juni 2008 af te sluiten*)
- meerjarenprogramma voortijdig schoolverlaten (*september vast te stellen in AB*)
- overeenkomst voor uitvoering RMC-functie met gemeente Leiden en overeenkomsten met gemeenten inzake leerlingenadministratie (*op te nemen in GR*)
- samenwerkingsovereenkomsten jongerenloket (*ws mei af te sluiten*)
- wettelijke bepalingen inzake leerplicht, RMC en leerlingenadministratie
- rijksbeleid inzake passend onderwijs
- beleidsplan leerplicht (*in 2008 op te stellen*)

WAT gaan we ervoor doen?

Resultaat/Activiteiten in 2009

1. uitvoeren leerplichttaken
2. uitvoeren RMC-taken
3. uitvoeren leerlingenadministratie-taken
4. uitvoering geven aan convenant en meerjarenprogramma VSV
5. uitvoering geven aan taken jongerenloket
6. evaluatie jongerenloket en besluitvorming over vervolg voorbereiden

7. faciliteren ambtelijk overleg onderwijs, werkgroep passend onderwijs, werkgroep VSV en regiegroep VSV.

Hoe gaan we dit meten? (meetbare resultaten)

1. aantallen meldingen verzuim en voortijdig schoolverlaten
2. aantallen processen-verbaal
3. aantallen trajectbegeleidingen en herplaatsingen vsv'ers
4. overige gerealiseerde activiteiten

Wie zijn de deelnemers en wie gaat wat doen?

- de 12 deelnemende gemeenten: deelname in ambtelijk platform onderwijs en werkgroep passend onderwijs
- regio: uitvoering leerplicht-, RMC-, leerlingenadministratietaken, aansturing jongerenloket, faciliteren ambtelijk overleg en werk-/regiegroepen
- onderwijsinstellingen, zorginstellingen, gemeentelijke sociale diensten en CWI's: mede vorm en invulling geven aan beleid inzake terugdringen vsv; participeren in jongerenloket.

WAT gaat het kosten?

De volgende projecten vallen onder dit deelprogramma:

- aanpak vsv
- jongerenloket
- taken regionaal bureau leerplicht
- ambtelijk platform onderwijs
- passend onderwijs

Financiën

	Rekening 2007	Begroting 2008	Begroting 2009	Begroting 2010	Begroting 2011	Begroting 2012
Regionale taak						
Indirecte kosten	64.098	1.047.200	1.744.590	1.779.480	1.815.070	1.851.370
Projectkosten	1.270.655	643.730	644.360	414.280	422.570	431.020
Totaal lasten	1.334.754	1.690.930	2.388.950	2.193.760	2.237.640	2.282.390
Directe baten	600.388	847.410	1.045.530	1.066.440	1.087.770	1.109.530
Bijdrage gemeenten	734.366	843.520	1.343.420	1.127.320	1.149.870	1.172.860
Plustaak						
Indirecte kosten						
Projectkosten						
Totaal lasten						
Directe baten						
Bijdrage gemeenten						

Besteding aantal uren
Holland Rijnland
Deelnemende gemeenten

Begroting 2009
27.664

Deelprogramma Participatie

WAT willen we bereiken?

Doelstelling:

Betere aansluiting van onderwijs op de arbeidsmarkt en vice versa

Minder mensen afhankelijk van een uitkering

Een groter deel van de uitkeringsgerechtigden bezig met educatieve trajecten

Prestaties:

- het bieden van een platform om gezamenlijk beleid en initiatieven te ontwikkelen gericht op het bevorderen van de maatschappelijke participatie van de inwoners in Holland Rijnland.
- het aanbieden van educatieve trajecten.

Hoe gaan we dit meten? (maatschappelijk effect) (cijfers nog niet beschikbaar)

- a. afname aantal (langdurig) uitkeringsgerechtigden
- b. afname aantal langdurig onvervulbare vacatures
- c. verhoging van het aantal deelnemers in educatieve trajecten

Maatschappelijke ontwikkelingen

Arbeidsmarktbeleid is geformuleerd als speerpunt voor de sociale agenda. De regio kent een grote krapte op de arbeidsmarkt en er is vooral behoefte aan personeel met een opleiding op mbo 4 niveau of hoger. Het is van belang om vanuit overheid en onderwijs de juiste instrumenten in te zetten om beter toegerust personeel te krijgen. Bij de re-integratie van uitkeringsgerechtigden moet de aandacht uitgaan naar toerusting op de vraag van de werkgevers.

Via de begroting van Holland Rijnland werd de afgelopen jaren ondersteuning geleverd aan het portefeuillehouderoverleg Werk&inkomen Leidse regio en het ketenoverleg van sociale diensten, CWI en UWV. Met ingang van 2008 is het ketenoverleg echter op Holland Rijnland-niveau georganiseerd. Onduidelijk is nog wat de gevolgen hiervan zullen zijn voor de wijze van ondersteuning en de begroting van Holland Rijnland.

Scholing in het kader van de Wet Educatie en Beroepsonderwijs (WEB) levert een bijdrage aan de algemene doelstelling van het participatiebeleid. Dit wordt ingekocht door Holland Rijnland.

Het kabinet heeft aangekondigd middels het participatiefonds de schotten tussen het werkdeel van de WWB (Wet werk en bijstand), WI (Wet inburgering) en WEB te willen opheffen. In 2008 wordt hier in de regio reeds op voorgesorteerd, in 2009 zal hier verder gestalte aan moeten worden gegeven.

Relevante documenten

- Notitie arbeidsmarktbeleid Holland Rijnland (*bijgestelde versie*)
- Intentieverklaring regiowerktop 14 april 2008
- convenanten regiowerktop november 2008
- *Nog te ontwikkelen handreiking invoering van het participatiefonds*

WAT gaan we ervoor doen?

Resultaat/Activiteiten in 2009

1. uitvoeren voornemens regionaal arbeidsmarktbeleid
2. ondersteunen deelprojecten op het beleidsterrein arbeidsmarktbeleid;
3. bieden van een ambtelijk platform voor samenwerking en kennisuitwisseling tussen gemeenten en sociale diensten;
4. vraaggerichte inkoop Educatietrajecten;
5. afstemmen van inkoop educatietrajecten op re-integratie en inburgering;
6. ambtelijk ondersteunen bij de invoering van het participatiefonds;
7. ondersteunen PHO Werk & inkomen Leidse Regio en ketenoverleg?

Hoe gaan we dit meten? (effecten)

Ad 4 en 5 minimaal 50% van de middelen educatie wordt afgestemd op re-integratie en inburgering; van 2500 trajecten zijn minimaal 1250 trajecten afgestemd op re-integratie en inburgering

Wie zijn de deelnemers en wie gaat wat doen?

- De 12 deelnemende gemeenten leveren vanuit sociale zaken en economische zaken-afdelingen ambtenaren die meedenken en –doen op het terrein van arbeidsmarktbeleid;
- Regio ondersteunt ambtelijke en bestuurlijke platforms, initieert en onderneemt zelf de voor- genomen activiteiten arbeidsmarktbeleid;
- Regio koopt de educatietrajecten in bij de ROC's;
- Regio stemt de inkoop van educatietrajecten af op het beleid van re-integratie en inburgering;
- ROC's leveren diensten die ingekocht worden en zetten zich in om de op te stellen convenantsafspraken gestalte te geven.

WAT gaat het kosten?

De volgende projecten vallen onder dit deelprogramma:

- Uitvoeren regionale agenda arbeidsmarkt Holland Rijnland
- 2^e regionale werktop november 2008
- Uitvoering Wet op de Volwasseneneducatie
- Verantwoording Wet Inburgering Nieuwkomers
- Invoering van het participatiefonds.

Financiën

	Rekening 2007	Begroting 2008	Begroting 2009	Begroting 2010	Begroting 2011	Begroting 2012
Regionale taak						
Indirecte kosten	214.736	231.340	182.460	186.110	189.830	193.630
Projectkosten	5.612.930	5.509.150	5.248.820	5.253.800	5.258.870	5.264.050
Totaal lasten	5.827.666	5.740.490	5.431.280	5.439.910	5.448.700	5.457.680
Directe baten	5.589.863	5.439.490	5.178.340	5.181.910	5.185.550	5.189.260
Bijdrage gemeenten	237.803		252.940	258.000	263.150	268.420
Plustaak						
Indirecte kosten	28.409	28.280				
Projectkosten	61.421	70.300				
Totaal lasten	89.830	98.580				
Directe baten						
Bijdrage gemeenten	89.830	98.580				

Besteding aantal uren
Holland Rijnland
Deelnemende gemeenten

Begroting 2009
1.843

Deelprogramma Zorg

WAT willen we bereiken?

Doelstelling:

Mensen met een zorgbehoefte kunnen zo lang mogelijk in hun eigen omgeving blijven wonen
Voldoende voorzieningen voor maatschappelijk kwetsbare mensen

Prestatie: Het bieden van een platform om het gemeentelijke en bovenlokale beleid inzake zorg en welzijn af te stemmen.

Daarmee draagt het samenwerkingsorgaan bij aan het realiseren van een voldoende aanbod van zorg en welzijnsvoorzieningen om te bereiken dat mensen met een zorgbehoefte zo lang mogelijk in hun eigen omgeving kunnen blijven wonen. Verder bevordert het samenwerkingsorgaan daarmee het realiseren van een voldoende aanbod aan voorzieningen voor maatschappelijk kwetsbare mensen om de instroom in maatschappelijke opvang te beperken en de uitstroom te bevorderen.

Hoe gaan we dit meten? indicatoren maatschappelijk effect *(hebben we geen gegevens over)*

- a. afname aantal daklozen
- b. afname wachtlijsten voor zorgvoorzieningen

Maatschappelijke ontwikkelingen

Maart 2007 hebben de gemeenten in Holland Rijnland en Rijnstreek samen met woningcorporaties en zorgpartijen prestatie-afspraken Wonen, zorg en welzijn ondertekend. Doel van deze prestatieafspraken is dat partijen zich inzetten om mensen met een zorgbehoefte zo lang mogelijk in hun eigen omgeving te kunnen laten wonen. Om de prestatie-afspraken daadwerkelijk gestalte te geven dient er veel werk verzet te worden.

In het kader van de Wet Maatschappelijke ondersteuning (WMO) worden de komende tijd de nodige voorzieningen die bijdragen aan de zelfstandigheid van zorgbehoevenden overgeheveld vanuit de AWBZ naar de gemeenten. Het is van groot belang dat deze zaken goed worden opgepakt en dat regionaal een goed voorzieningenniveau gegarandeerd blijft. De gemeenten in Holland Rijnland en Rijnstreek werken hierin samen.

Tenslotte wordt in het pho Sociale agenda een platform geboden voor beleid op het terrein van maatschappelijke opvang en verslavingszorg wat door de centrumgemeente Leiden wordt geïnitieerd. In 2009 en volgende jaren moet in dit kader uitvoering worden gegeven aan het Regionaal Kompas waarmee een terugdringing van het aantal daklozen wordt beoogd.

Relevante documenten

- Prestatie-afspraken Wonen, Zorg en welzijn.
- Regionaal Kompas

WAT gaan we ervoor doen?

Resultaat/Activiteiten in 2009

1. ondersteunen ambtelijke platforms en werkgroepen voor kennisuitwisseling, beleidsontwikkeling en beleidsrealisatie in het kader van de WMO, zorg en welzijn en OGGZ.

Hoe gaan we dit meten? (meetbare resultaten)

1. gerealiseerde activiteiten

Wie zijn de deelnemers en wie gaat wat doen?

- Gemeenten uit Holland Rijnland en Rijnstreek nemen deel in ambtelijke overleggen en werkgroepen, werken met elkaar beleid uit en dragen zorg voor realisatie
- Regio ondersteunt de overleggen/werkgroepen.

WAT gaat het kosten?

De volgende projecten vallen onder dit deelprogramma:

- Implementatie WMO
- Wonen, zorg en welzijn
- Ambtelijke platform zorg en welzijn
- OGGZ
- RAS gelden onderdeel zorg

Financiën

	Rekening 2007	Begroting 2008	Begroting 2009	Begroting 2010	Begroting 2011	Begroting 2012
Regionale taak						
Indirecte kosten	50.434	29.700	53.500	54.570	55.660	56.770
Projectkosten			107.500	109.650	111.840	114.080
Totaal lasten	50.434	29.700	161.000	164.220	167.500	170.850
Directe baten			107.500	109.650	111.840	114.080
Bijdrage gemeenten	50.434	29.700	53.500	54.570	55.660	56.770
Plustaak						
Indirecte kosten						
Projectkosten						
Totaal lasten						
Directe baten						
Bijdrage gemeenten						

Besteding aantal uren
Holland Rijnland
Deelnemende gemeenten

Begroting 2009
500

Deelprogramma Cultuur

WAT willen we bereiken?

Doelstelling: Het samenwerkingsorgaan draagt bij aan het realiseren van culturele projecten. Daarbij wordt bereikt, dat:

- het publieksbereik van het culturele aanbod in de regio wordt vergroot;
- de actieve participatie in kunst en cultuur wordt vergroot;
- jeugdigen in aanraking komen met verschillende uitingen van kunst en cultuur.

Hoe gaan we dit meten? (maatschappelijk effect)

- a. meer bezoekers aan culturele activiteiten ...;
- b. de Museumgroep Leiden heeft in 2009 minimaal 23.000 deelnemers bereikt met haar project Museum en School.

Maatschappelijke ontwikkelingen

In het kader van het Actieprogramma Cultuurbereik werkt de provincie Zuid-Holland sinds 2006 samen met de regio aan het versterken van de regionale culturele infrastructuur. In 2008 worden nieuwe afspraken hierover gemaakt voor de periode 2009-2011. Op dit moment is hierover bekend dat de provincie zich meer wil richten op cultuurparticipatie met de thema's Cultuureducatie, amateurkunst en volkscultuur.

Relevante documenten

- nieuw op te stellen afspraken Regionale Agenda Samenleving 2009-2011
- Cultuurplan 2009-2012 van de provincie
- Programmafonds Cultuurparticipatie

WAT gaan we ervoor doen?

Resultaat/Activiteiten in 2009

1. ondersteunen ambtelijk platform cultuur
2. financieren culturele projecten, w.o. Museum&school, culturele aanjager.

Hoe gaan we dit meten? (meetbare resultaten)

Minimaal 5 maal per jaar wordt er door Holland Rijnland een ambtelijk overleg Cultuur georganiseerd voor de ambtenaren Cultuur in de regio.

In de regio Holland Rijnland is een culturele aanjager actief en voor minimaal 15 uur per week inzetbaar voor de taken van de culturele aanjager

Wie zijn de deelnemers en wie gaat wat doen?

- de 12 deelnemende gemeenten: deelname aan ambtelijk overleg, initiëren / gezamenlijk (doen) uitvoeren culturele projecten
- regio: faciliteren ambtelijk overleg, administratieve taken inzake financieren culturele projecten
- provincie Zuid-Holland: beschikbaar stellen financiën en inzet culturele ondersteuningsinstellingen
- Diverse culturele instellingen: initiëren en uitvoeren culturele initiatieven.

WAT gaat het kosten?

De volgende projecten vallen onder dit deelprogramma:

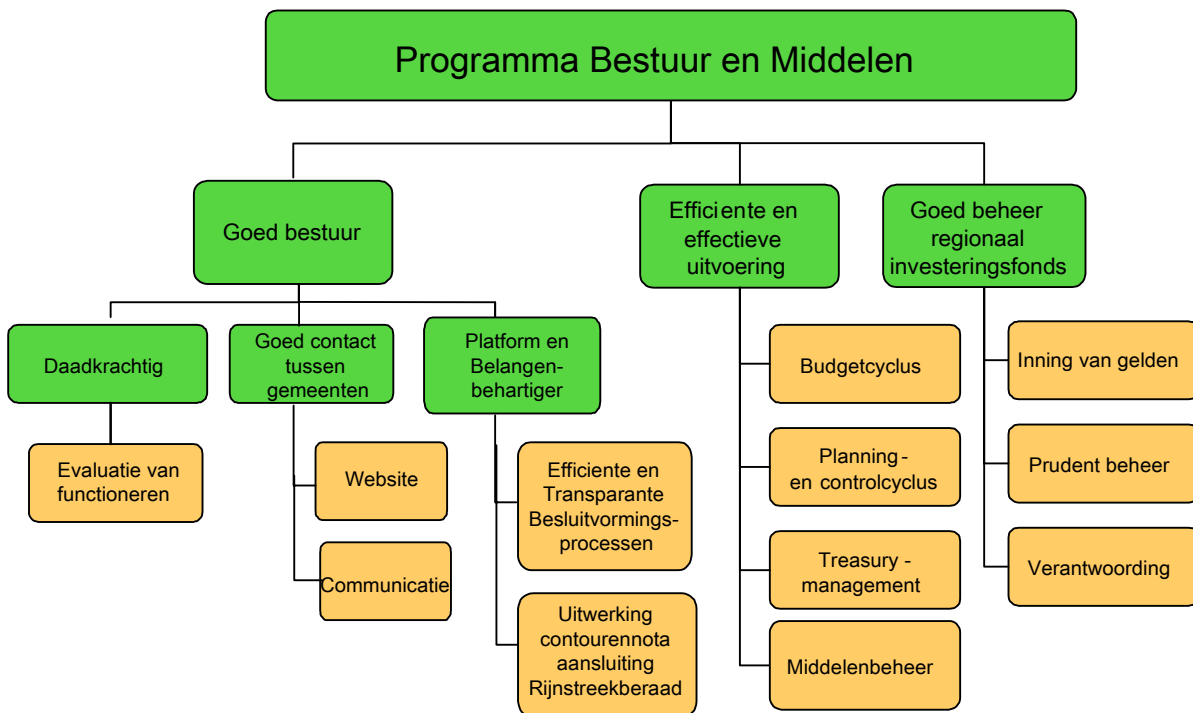
- Actieprogramma Cultuurbereik
- Ambtelijk platform cultuur
- RAS-gelden onderdeel cultuur

Financiën

	Rekening 2007	Begroting 2008	Begroting 2009	Begroting 2010	Begroting 2011	Begroting 2012
Regionale taak						
Indirecte kosten	18.654	29.700	18.830	19.210	19.590	19.980
Projectkosten	70.800		40.000	40.800	41.620	42.450
Totaal lasten	89.454	29.700	58.830	60.010	61.210	62.430
Directe baten	70.800		40.000	40.800	41.620	42.450
Bijdrage gemeenten	18.654	29.700	18.830	19.210	19.590	19.980
Plustaak						
Indirecte kosten						
Projectkosten						
Totaal lasten						
Directe baten						
Bijdrage gemeenten						

Besteding aantal uren
Holland Rijnland
Deelnemende gemeenten

Begroting 2009
188



Doelstelling: het behartigen van gemeenschappelijke belangen van de gemeenten op de in de gemeenschappelijke regeling genoemde beleidsterreinen die bepalend zijn voor een evenwichtige en voorspoedige ontwikkeling van het gebied, vanuit de gedachte van verlengd lokaal bestuur en met inachtneming van wat in de gemeenschappelijke regeling is bepaald.

Maatschappelijke ontwikkelingen

Holland Rijnland is een samenwerkingsverband van zestien, en vanaf 1 januari 2006 vanwege herindelingen van 12 gemeenten. Het ligt midden in de Randstad en telt bijna 400.000 inwoners. De regio werkt gezamenlijk aan ontwikkelingen op het gebied van wonen, werken, natuur & landschap, verkeer & vervoer, samenleving en welzijn. Daarbij moet een goede balans gevonden worden tussen ontwikkeling van de regio en het behoud van het oorspronkelijke karakter, zodat de streek aantrekkelijk blijft voor bewoners, toeristen en bedrijven.

De regio ligt tussen de grootstedelijke gebieden Rotterdam, den Haag en Amsterdam. Dit biedt kansen, ondermeer door de centrale ligging maar maakt het gebied ook kwetsbaar.

Door een goede samenwerking op een aantal terreinen kan Holland Rijnland een goede speler zijn in dit krachtenveld.

De doelstelling van het programma Bestuur en Middelen is uitgewerkt in de volgende deelprogramma's:

- 1) Bestuur
- 2) Middelen
- 3) Beheer regionaal investeringsfonds

Binnen deze deelprogramma's zal antwoord gegeven worden op de vragen:

- Wat willen we bereiken
- Hoe gaan we dit meten
- Wat zijn de relevante documenten
- Wie zijn de deelnemers
- Wat gaan we er voor doen
- Wat gaat het kosten

Kosten programma Bestuur en Middelen
Financiën

	Rekening 2007	Begroting 2008	Begroting 2009	Begroting 2010	Begroting 2011	Begroting 2012
Regionale taak						
Indirecte kosten	459.115	899.620	1.131.280	1.153.910	1.176.990	1.200.520
Projectkosten	1.265.512	9.988.430	466.670	476.000	485.520	495.240
Totaal lasten	1.724.627	10.888.050	1.597.950	1.629.910	1.662.510	1.695.760
Directe baten	834.976	9.709.830	302.800	308.860	315.030	321.330
Bijdrage gemeenten	889.651	1.178.220	1.295.150	1.321.050	1.347.480	1.374.430
Plustaak						
Indirecte kosten	2.902	2.930				
Projectkosten	95.457	101.790	95.030	0	0	0
Totaal lasten	98.359	104.720	95.030	0	0	0
Directe baten	47.785		88.650			
Bijdrage gemeenten	50.574	104.720	6.380	0	0	0

Besteding aantal uren
Holland Rijnland
Deelnemende gemeenten

Begroting 2009
11.868

Deelprogramma Bestuur

WAT willen we bereiken?

Doelstelling: Het Samenwerkingsorgaan Holland Rijnland staat voor een daadkrachtig bestuur voor de regio, een goed contact tussen de deelnemende gemeenten en een goede belangenbehartiger voor de deelnemende gemeenten.

Het regionaal bestuur is herkenbaar, effectief, efficiënt, transparant en daadkrachtig en staat voor de aan het samenwerkingsorgaan toegekende taken en bevoegdheden.

Hoe gaan we dit meten? (maatschappelijk effect)

- a. In 2008 vindt een evaluatie plaats van Holland Rijnland. Aan de hand van de uitkomsten van deze evaluatie kan worden afgemeten of de doelstellingen ook worden gerealiseerd.
- b. Bij deze evaluatie wordt ook een bestuurskrachtmeting gehouden.
- b. Door de bestuurskrachtmeting zal worden getracht meer SMART geformuleerde gegevens te verkrijgen.

Maatschappelijke ontwikkelingen

Dit deelprogramma is een voortzetting van de bestaande bestuurlijke activiteiten

Relevante documenten

- Gemeenschappelijke regeling
- Verordeningen

WAT gaan we ervoor doen?

Resultaat/Activiteiten in 2009

1. Uitwerking van de evaluatie functioneren Holland Rijnland;
2. Uitwerking van de Contourennota mbt aansluiting Rijnstreekberaad
3. Het verder optimaliseren van de communicatie;
4. Verbeteren van de website
5. Het verder stroomlijnen van de besluitvormingsprocessen en deze zo transparant mogelijk laten zijn.

Hoe gaan we dit meten? (meetbare resultaten)

Jaarlijks komt het Algemeen Bestuur vier keer bijeen. Analoog daaraan worden vier keer per jaar de portefeuillehoudersoverleggen gehouden op de diverse beleidsonderdelen. Ook kunnen er extra portefeuillehoudersoverleggen gedurende het jaar plaatsvinden. Een aantal dagen voorafgaande aan de portefeuillehoudersoverleggen vergaderen de Ambtelijke Adviesgroepen. Gedurende het jaar vinden er ook themagerichte bestuurs- en ambtelijke bijeenkomsten plaats.

Activiteiten in 2010 en 2011

Continuering 2009

Wie zijn de deelnemers en wie gaat wat doen?

- De 12 deelnemende gemeenten
- Provincie Zuid-Holland
- Rijk
- Zuidvleugel
- Aangrenzende regio's

WAT gaat het kosten?

De volgende projecten vallen onder dit deelprogramma:

- Bestuurskosten

- Bestuursondersteuning
- Communicatie
- Website
- Jaarlijkse regiocongres
- Themabijeenkomsten
- Holland Regio berichten
- Regiomagazine Samengevat
- Flyer Holland Rijnland

Financiën

	Rekening 2007	Begroting 2008	Begroting 2009	Begroting 2010	Begroting 2011	Begroting 2012
Regionale taak						
Indirecte kosten	399.610	740.070	1.036.860	1.057.600	1.078.750	1.100.320
Projectkosten	572.122	235.220	167.590	170.940	174.360	177.850
Totaal lasten	971.732	975.290	1.204.450	1.228.540	1.253.110	1.278.170
Directe baten	143.708	0				
Bijdrage gemeenten	828.024	975.290	1.204.450	1.228.540	1.253.110	1.278.170
Plustaak						
Indirecte kosten	2.902	2.930				
Projectkosten	95.457	101.790	95.030	0	0	0
Totaal lasten	98.359	104.720	95.030	0	0	0
Directe baten			88.650			
Bijdrage gemeenten	98.359	104.720	6.380	0	0	0

Besteding aantal uren
Holland Rijnland
Deelnemende gemeenten

Begroting 2009
10.948

Deelprogramma Middelen

WAT willen we bereiken?

Doelstelling: Een grote mate van efficiëntie en effectiviteit. Beperkte lastendruk op de gemeenten.

Voor de uitvoering van de taken zijn een organisatie, menskracht, fysieke en financiële middelen nodig. Het grootste deel van de financiële middelen is afkomstig van de deelnemende gemeenten. Er wordt gestreefd naar een grote mate van efficiency en effectiviteit, waardoor de lastendruk op de gemeenten wordt beperkt.

Hoe gaan we dit meten? (maatschappelijk effect)

- a. Budgetcyclus (begroting, managementrapportage, jaarverslag en –rekening)

Maatschappelijke ontwikkelingen

Dit deelprogramma is een voortzetting van de bestaande activiteiten

Relevante documenten

- Gemeenschappelijke regeling
- Financiële verordening samenwerkingsorgaan Holland Rijnland
- Controleverordening samenwerkingsorgaan Holland Rijnland
- Instructie controller
- Treasurystatuut

WAT gaan we ervoor doen?

Resultaat/Activiteiten in 2009

1. uitvoering budgetcyclus;
2. uitvoering planning en controlcyclus;
3. treasurymanagement
4. middelen beheer.

Hoe gaan we dit meten? (meetbare resultaten)

1. vaststelling begroting
2. vaststelling jaarrekening
3. managementrapportage

Activiteiten in 2010 en 2011

Continuering 2009 en het steeds meer SMART krijgen van gegevens van doelstellingen en prestaties

Wie zijn de deelnemers en wie gaat wat doen?

- De 12 deelnemende gemeenten

WAT gaat het kosten?

De volgende projecten vallen onder dit deelprogramma:

- Begroting
- Marap
- Jaarrekening
- Liquiditeit
- Overige middelen

Financiën

	Rekening 2007	Begroting 2008	Begroting 2009	Begroting 2010	Begroting 2011	Begroting 2012
Regionale taak						
Indirecte kosten	59.505	145.010	80.610	82.220	83.870	85.540
Projectkosten	693.390	298.880	299.080	305.060	311.160	317.390
Totaal lasten	752.895	443.890	379.690	387.280	395.030	402.930
Directe baten	691.268	255.500	302.800	308.860	315.030	321.330
Bijdrage gemeenten	61.627	188.390	76.890	78.420	80.000	81.600
Plustaak						
Indirecte kosten						
Projectkosten						
Totaal lasten						
Directe baten	47.785					
Bijdrage gemeenten	-47.785					

Besteding aantal uren
Holland Rijnland
Deelnemende gemeenten

Begroting 2009
770

Deelprogramma Regionaal Investerings Fonds

WAT willen we bereiken?

Doelstelling: Goed beheer van de in het RIF gestorte gelden.

Hoe gaan we dit meten? (maatschappelijk effect)

Voor de RIF wordt een liquiditeitsbegroting bijgehouden.

De realisaties van de vijf projecten zullen de effecten dienen te zijn.

Maatschappelijke ontwikkelingen

In de vergadering van het Algemeen Bestuur van 19 december 2007 is ingestemd met het opzetten van het Regionaal Investerings Fonds (RIF). De uitwerking hiervan vindt plaats in de beheersverordening RIF, waarin de vijf volgende projecten zijn genoemd:

1. Rijnlandroute
2. RijnGouwelijn West
3. Noordelijke ontsluiting Greenport
4. Groenfonds
5. Greenport

Relevante documenten

- Beheersverordening Regionaal Investerings Fonds
- Financiële verordening samenwerkingsorgaan Holland Rijnland
- Controleverordening samenwerkingsorgaan Holland Rijnland
- Instructie controller
- Treasurystatuut

WAT gaan we ervoor doen?

Resultaat/Activiteiten in 2009

Zorgdragen voor inning van de gelden bij de twaalf deelnemende gemeenten.

Conform de Verordening vindt er een prudent beheer plaats van de gelden.

Dit resulteert in een financieel overzicht bij de jaarrekening.

Hoe gaan we dit meten? (meetbare resultaten)

Door middel van een jaarlijks overzicht wordt inzage verschaft in het verloop van het fonds en de gegenereerde rente.

Activiteiten in 2010 en 2011

Beheer van het regionaal Investeringsfonds wordt gecontinueerd.

Wie zijn de deelnemers en wie gaat wat doen?

- De 12 deelnemende gemeenten

WAT gaat het kosten?

De volgende projecten vallen onder dit deelprogramma:

- Beheer Regionaal Investerings Fonds

Als gevolg van aanpassingen binnen het Besluit Begroting en Verantwoording provincies en gemeenten worden de gelden ten behoeve van het Regionaal Investerings Fonds niet meer verantwoord in de begroting van baten en lasten. Het in 2009 te ontvangen bedrag van € 9.454.330 wordt direct op de balanspost vooruitontvangen bedragen verantwoord.

Financiën

	Rekening 2007	Begroting 2008	Begroting 2009	Begroting 2010	Begroting 2011	Begroting 2012
Regionale taak						
Indirecte kosten		14.540	13.810	14.090	14.370	14.660
Projectkosten		9.454.330				
Totaal lasten		9.468.870	13.810	14.090	14.370	14.660
Directe baten		9.454.330				
Bijdrage gemeenten		14.540	13.810	14.090	14.370	14.660
Plustaak						
Indirecte kosten						
Projectkosten						
Totaal lasten						
Directe baten						
Bijdrage gemeenten						

Besteding aantal uren
Holland Rijnland
Deelnemende gemeenten

Begroting 2009
150

HOOFDSTUK 4

PARAGRAAF 1 WEERSTANDSVERMOGEN

Door de provincie Zuid-Holland is in het kader van het financiële toezicht voorgeschreven om een paragraaf over het weerstandsvermogen bij de begroting en rekeningstukken toe te voegen.

Het is van belang dat gemeenten in staat zijn onverwachte financiële tegenvallers het hoofd te kunnen bieden (dit wordt het weerstandsvermogen genoemd). Daarvoor is het nodig te beschikken over een zekere mate van vrije ruimte, een buffer, binnen de begroting en/of vermogenspositie. Deze vrije ruimte wordt aangeduid als weerstandscapaciteit.

Deze weerstandscapaciteit bestaat volgens de brief van de provincie uit een drietal componenten:

1. de omvang van de vrij aanwendbare reserves;
2. de onbenutte belastingcapaciteit;
3. de "lucht" in de begroting.

Hierbij merkt de provincie zelf op dat de algemene reserve, die vrij besteedbaar is, bepalend is voor de vraag of men over voldoende vrije buffer beschikt.

Het samenwerkingsorgaan beschikt niet over vrije reserves.

De deelnemende gemeenten zijn op grond van de regeling geheel gezamenlijk verantwoordelijk voor de financiële situatie bij het samenwerkingsorgaan en mogelijke tekorten of financiële tegenvallers.

De buffer voor Holland Rijnland zit dan ook bij de deelnemende gemeenten. Er behoeft dan ook binnen Holland Rijnland geen weerstandscapaciteit aanwezig te zijn.

De gemeenten worden driemaal per jaar geïnformeerd over het verloop van de begroting, namelijk bij MARAP en bij de jaarrekening. Eventuele risico's worden daarbij aangegeven. De gemeenten moeten dan in staat worden geacht op basis van deze informatie voldoende voorzieningen in de eigen begroting te treffen. Dat risico kan betrokken worden bij het geheel van de door de gemeente gelopen risico's. Uit dat oogpunt is geen afzonderlijke risicoreserve bij de gemeenschappelijke regeling aangehouden.

RISICO's

Onder risico's worden verstaan alle voorzienbare risico's waarvoor geen voorzieningen zijn gevormd, of die niet tot afwaardering van activa hebben geleid en die van materiële betekenis kunnen zijn in relatie tot het balanstotaal of de financiële positie.

Debiteurenbeheer

De afhandeling van (oude) openstaande posten heeft doorlopend aandacht. Indien onverhoopt mocht blijken dat sommige debiteuren dubieus van aard zijn, dan zal door een apart voorstel besluitvorming plaatsvinden omtrent de verdere administratieve afhandeling.

Subsidiestromen derden

Bij toezeggingen van derden zal er altijd zoveel mogelijk de zekerheid moeten zijn dat de bedragen ook daadwerkelijk worden ontvangen alvorens tot verplichtingen wordt overgegaan.

Personeelskosten

Uitgegaan is van een loonkostenstijging van in totaal 3,0% in 2008. De uitkomsten van de lopende CAO juni 2007-juni 2009 zijn de in begroting verwerkt. De onderhandelingen voor de CAO na juni 2009 zijn uiteraard op het moment van de samenstelling van de begroting niet bekend. Tevens is er sprake van een toenemende kostenstijging op de sociale premies. Een hogere uitkomst zal leiden tot hogere lasten.

Een mogelijk beroep op de bovenwettelijke werkloosheidsregeling is niet te voorzien en kan als risico worden aangemerkt.

Dekking personeelskosten uit subsidiestromen derden.

In enkele gevallen is het mogelijk, dat uit de subsidiestromen van derden tijdelijk een gedeeltelijke dekking van de formatie van onze organisatie kan plaatsvinden. Het wegvallen van deze subsidie zal niet direct inkrimping van de formatie tot gevolg kunnen hebben.

Daar waar de dekking vanuit de subsidiestroom tot (tijdelijke) uitbreiding van de formatie leidt, zal bij het wegvallen van de subsidie ook deze uitbreiding te niet worden gedaan.

Toepassing cafeteria model op gebied van personeelszaken

De omvang van het verkopen van verlofuren is op voorhand moeilijk in te schatten. Het risico bestaat dat niet alle verkochte uren gefinancierd kunnen worden uit bestaande begrotingsposten.

Ziekteverzuim

Holland Rijnland is evenals andere overheidslichamen eigen risicodragers bij ziekte. Dit betekent dat bij ziekte het salaris voor rekening van de werkgever wordt doorbetaald. In de begroting zijn beperkte bedragen opgenomen voor vervanging. Bij veelvuldig en/of langdurig ziekteverzuim wordt er niet aan ontkomen om personeel bij derden in te huren. De kosten hiervan zijn vaak aanzienlijk. Dit betekent dat, bij gebrek aan een eigen voorziening, een beroep moet worden gedaan op de deelnemende gemeenten door middel van een verhoging van de gemeentelijke bijdrage.

Automatisering

Jaarlijks wordt een voorstel gedaan voor de uitvoering van de afzonderlijke automatiseringsprojecten. Hoewel er geen sprake is van risicovolle projecten bestaat er toch een zeker afbreukrisico bij zowel de realisering van de projecten als bij de verwerking van de geautomatiseerde informatiesystemen. De organisatie is voor de continuïteit, voor wat betreft de benodigde middelen, afhankelijk van de instemming van het Algemeen Bestuur.

PARAGRAAF 2 ONDERHOUD KAPITAALGOEDEREN

De enige kapitaalgoederen die het samenwerkingsorgaan in zijn bezit heeft is de inventaris, bestaande uit meubilair en automatiseringstoepassingen.

Op deze zaken wordt afgeschreven.

Het orgaan beschikt niet over (egalisatie-)reserves voor vervangingen. Kleine aanschaffingen vinden binnen de begroting plaats. Grote vervangingen vergen een extra krediet waarvoor dan een voorstel wordt voorgelegd aan het Algemeen Bestuur.

PARAGRAAF 3 FINANCIERING

Algemeen

De exploitatietekorten van het samenwerkingsorgaan worden gefinancierd door de twaalf deelnemende gemeenten. Op basis van de vastgestelde begroting wordt de geraamde gemeentelijke bijdrage als voorschot in rekening gebracht en wel de eerste termijn ad 50% aan het begin van het begrotingsjaar en de tweede termijn ad 50% op 1 juli van het lopende begrotingsjaar.

Bij de vaststelling van de jaarrekening wordt tevens de definitieve bijdrage over het betreffende jaar vastgesteld. Zo spoedig mogelijk daarna vindt er een afrekening plaats met de gemeenten. Daarnaast zijn er geldstromen van ministeries en provincie waarvan de bedragen worden doorge-sluisd naar de betreffende instanties.

Kasgeld

Tijdelijke overschotten worden uitgezet bij de N.V. Bank Nederlandse Gemeenten of bij publiekrechtelijke lichamen tegen een zo gunstig mogelijke rente. Dit gebeurt in daggeld of in deposito's.

Tijdelijke tekorten komen sporadisch voor en zijn slechts van korte duur. Hiervoor wordt dan gebruik gemaakt van de kredietlimiet (rood staan) van de bankinstelling (BNG)

Leningenportefeuille

Het samenwerkingsverband beschikt niet over een leningenportefeuille.

Liquiditeitenplanning

Gelet op de bevoorschottingregeling met de deelnemende gemeenten en het regelmatige uitga-venpatroon is er geen liquiditeitenplanning opgesteld.

In- en externe ontwikkelingen

Er zijn geen interne of externe ontwikkelingen en deze worden ook niet verwacht, die invloed kunnen hebben op de treasuryfunctie, de treasuryorganisatie, het risicoprofiel, de financiële posities, de vermogenswaarden en/of de geldstromen.

Risicobeheer

De treasuryfunctie dient uitsluitend de publieke taak en het beheer van de uitzettingen is prudent. Er wordt ruim voldaan aan de kasgeldlimiet, er zijn geen geldleningen en de kasgeldoverschotten worden tijdelijk uitgezet bij de Bank Nederlandse Gemeenten.

Renterisico's

Vanwege de zeer beperkte financieringsbehoeften en het prudent wegzetten van overtollige kas-geldmiddelen is het renterisico gering. Holland Rijnland is geen vaste geldleningen aangegaan. Het samenwerkingsorgaan voldoet dan ook aan de renterisiconorm.

Financieringsrisico's

Omdat de gemeenten gezamenlijk verantwoordelijk zijn voor het financiële beleid van het samen-werkingsorgaan en zich verplicht hebben de tekorten in zijn geheel gezamenlijk te dragen, zijn er geen financieringsrisico's.

Kasgeldlimiet

Het samenwerkingsorgaan is steeds gedurende vele jaren binnen de kasgeldlimiet gebleven. De verwachting is ook dat dit ook voor de komende jaren zal blijven gelden.

Prognose kasgeldlimiet 2009				
	Bedragen in euro's per kwartaal x 1000			
	Kw 1	Kw 2	Kw 3	Kw 4
Omvang begroting per 1 januari 2009 = € 23,6 miljoen				
(1) Toegestane kasgeldlimiet				
- in procenten	8,2%	8,2%	8,2%	8,2%
- in bedrag	1.933	1.933	1.933	1.933
(2) Omvang vlottende schuld				
- Opgenomen gelden < 1 jaar	0	0	0	0
- Schuld in rekening-courant	0	0	0	0
- Gestorte gelden door derden < 1 jaar	0	0	0	0
- Overige geldleningen niet zijnde vaste schuld	0	0	0	0
(3) Vlottende kasgeldmiddelen				
- Contante gelden in kas	0	0	0	0
- Tegoeden in rekening-courant	100	100	100	100
- Overige uitstaande gelden < 1 jaar	12.000	12.000	12.000	12.000
Toets kasgeldlimiet				
(4) Totaal netto vlottende schuld (2)-(3)	- 12.100	- 12.100	- 12.100	- 12.100
- Toegestane Kasgeldlimiet (1)	1.933	1.933	1.933	1.933
- Ruimte(+)/Overschrijding (-); (1) – (4)	+14.033	+14.033	+14.033	+14.033

Meerjarenprognose

Op basis van de meerjarenverwachtingen is de inschatting dat Holland Rijnland ook de komende jaren geen geldleningen behoeft aan te gaan. Een renterisico vaste schuld is dan ook niet aanwezig.

PARAGRAAF 4 BEDRIJFSVOERING

Taken van de Regio

Door de regio zijn de volgende taken te onderscheiden.

1. Regionaal richtinggevend.

Uitvoering Programma van Afspraken november 2002

Dit zijn taken als regionale woonruimteverdeling, bouwscenario en voortijdig schoolverlaten, infrastructuur, enz.

2. Platformfunctie. Twee soorten worden onderscheiden.

- a. *uitgeklede secretariaatsfunctie*: een gemeente wil een onderwerp (over een niet-overgedragen taak) op de regionale agenda plaatsen. De rol van de regio is beperkt tot het agenderen voor het betreffende (portefeuillehouders)overleg. De regio heeft geen taak in de voorbereiding. De aanlevering van de stukken, de vraagstelling en de afhechting komt voor rekening van de initiatiefnemende gemeente(n)
- b. *inhoudelijke inbreng van de regio voor een niet overgedragen taak alsnog gewenst*. Hiervoor dient de initiatief nemende gemeente(n) een gemotiveerd verzoek in.

3. Efficiency

Indien aantoonbaar is dat door gezamenlijke uitvoering een goedkoper en/of beter product wordt geleverd .

4. Externe partijen vragen de regio een rol/taak op zich te nemen.

Voor de punten 2B, 3 en 4 geldt, dat de taak alleen wordt opgepakt als de meerwaarde is aangetoond, de inzet van regio en gemeenten goed is gedefinieerd en nadat het algemeen bestuur hier toe heeft besloten.

Alle taken zijn uitgeschreven in projecten en samengevoegd in het projecten- en activiteitenboek. Dit boekwerk wordt vastgesteld door het Dis bestemd voor de interne organisatie.

De platformfunctie

De primaire functie van het samenwerkingsorgaan Holland Rijnland is en blijft het bieden van een platform voor onderlinge afstemming tussen de deelnemende gemeenten. In dit verband zal het samenwerkingsorgaan met name coördinerende taken uitvoeren op de daarvoor aangewezen beleidsterreinen. En mede hiervoor werkt Holland Rijnland aan verdere verbetering van de organisatie. Getracht is een degelijk financieel beeld te bieden van wat volgend jaar verwacht kan worden.

Beleid

Er wordt voor 2009 veel inzet gevraagd voor de collectieve belangenbehartiging.

Landelijke besluitvorming raakt de gemeenten en het samenwerkingsorgaan. Naar verwachting zullen, naast de eigen prioriteiten van de deelnemende gemeenten, acties op landelijk en provinciaal niveau in 2009 op diverse beleidsterreinen van invloed zijn op de uitvoering van de Holland Rijnland taken.

Organisatorische speerpunten:

- In 2009 staat zal het besluitvormingstraject rond de vaststelling van de Regionale Structuurvisie (RSV) plaatsvinden.
- De verdergaande uitwerking van de vijf in het Regionaal InvesteringsFonds genoemde projecten:
 - De Rijnlandroute,
 - De RijnGouwelijn West,
 - De Noordelijke Ontsluiting Greenport,
 - Het Groenfonds en

- De Greenport Duin- en Bollenstreek.
- De uitwerking van de OV- (Openbaar Vervoer) visie
- Aanpak van het voortijdig schoolverlaten en verbeterplan registratie schoolverzuim
- Aansluiting onderwijs op de arbeidsmarkt.
- Het Collectief Vraagafhankelijk Vervoer (CVV) is alleen voor de voormalige Leidse Regio als taak in de gemeenschappelijke regeling opgenomen. Onderzocht wordt of deze taak moet worden uitgebreid naar de hele regio.

Voor meerdere projecten wordt verwezen naar de verschillende (deel-) programma's in deze begroting.

De organisatie wil een excellerende en een kwalitatief goede organisatie zijn. Het is een voortdurend aandachtspunt om hieraan te werken.

Personeel

Voor 2009 zal het beheersen en het terugdringen van het ziekteverzuim een belangrijk thema zijn.

PARAGRAAF 5 VERBONDEN PARTIJEN

In deze paragraaf aangegeven met welke partijen het samenwerkingsorgaan bestuurlijke en financiële belangen heeft. Dit betreffen deelnemingen (vennootschappen), gemeenschappelijke regelingen, stichtingen en verenigingen.

Onder bestuurlijk belang wordt verstaan: een zetel in het bestuur van een participatie of het hebben van stemrecht.

Voor het samenwerkingsorgaan is dit niet aan de orde.

PARAGRAAF 6 BTW-compensatiefonds

Een gemeenschappelijke regeling in de vorm als dit samenwerkingsorgaan wordt niet de BTW-heffing betrokken. De BTW blijft dan voor de gemeenschappelijke regeling een kostenpost. Alleen een gemeenschappelijke regeling, die op de prestaties een winsttoeslag oplegt en daardoor doet aan vermogensvorming heeft recht op aftrek van BTW. Dit laatste is niet voor Holland Rijnland van toepassing.

Voor de begroting van het Holland Rijnland is er derhalve niets veranderd. Evenals voorgaande jaren zijn alle lasten bruto geraamd.

Met ingang van 1 januari 2003 hebben provincies en gemeenten te maken met het BTW-compensatiefonds. Per individuele gemeente zal een opgave moeten worden verstrekt welke voorbelasting compensabel is en kan worden doorgeschoven naar de betreffende gemeente. De deelnemende gemeente kan deze kosten dan meenemen met de opgave voor het BTW-compensatiefonds.

Met betrekking tot de betaalde BTW inzake het Collectief Vraagafhankelijk Vervoer (CVV) geldt een aparte regeling. Holland Rijnland vraagt deze BTW terug van de Provincie Zuid-Holland.

Hierna is een overzicht weergegeven van de te verwachten doorschuif-BTW in 2009.

BTW 2009

Gemeente	Aantal inwoners per 1 jan 2008 (bron CBS)	Door te schuiven BTW			Totaal 2009
		Holland Rijnland	Leidse Regio	Duin- en Bollenstreek	
Alkemade	14.488	22.473	13.624		36.097
Leiden	116.957	181.416	109.984		291.401
Leiderdorp	26.354	40.879	24.783		65.661
Voorschoten	22.869	35.473	21.506		56.979
Zoeterwoude	8.301	12.876	7.806		20.682
Oegstgeest	22.360	34.683	21.027		55.710
Leidse regio	211.329				
Hillegom	20.346	31.559		4.692	36.251
Katwijk	61.051	94.698		14.078	108.776
Lisse	22.152	34.361		5.108	39.469
Noordwijk	24.906	38.633		5.743	44.376
Noordwijkerhout	15.396	23.881		3.550	27.432
Teylingen	35.295	54.747		8.139	62.886
DB-streek	179.146				
Totaal	390.475	605.680	198.730	41.310	845.720

In dit overzicht is rekening gehouden met de stijging van het BTW tarief van 19 naar 20%. De hieruit voortvloeiende hogere BTW-lasten voor het samenwerkingsorgaan vloeien volledig toe naar de deelnemende gemeenten.

HOOFDSTUK 5

MEERJARENBEGROTING 2009-2012

	2009		2010		2011		2012		
	Lasten	Baten	Lasten	Baten	Lasten	Baten	Lasten	Baten	
(Deel-)programma									
Ruimtelijke ordening	642.100	792.570	654.940	654.940	668.040	668.040	681.410	681.410	
Wonen	248.570	37.000	808.420	770.680	824.590	786.090	841.090	801.820	
Economische Zaken en Toerisme	595.970	131.300	253.540	253.540	258.620	258.620	263.780	263.780	
Natuur en Landschap	1.854.390	704.790	464.670	473.970	483.450	483.450	493.120	493.120	
Verkeer en Vervoer	4.133.600	873.090	1.916.480	1.414.830	1.954.800	1.451.260	1.993.890	1.488.420	
Totaal Ruimtelijke Agenda	4.133.600	873.090	4.107.350	3.567.960	4.189.500	3.647.460	4.273.290	544.740	3.728.550
Jeugd	281.290	210.650	286.910	72.050	292.650	219.160	298.500	223.540	74.960
Onderwijs	2.388.950	1.045.530	2.193.760	1.127.320	2.237.640	1.087.770	2.282.390	1.109.530	1.172.860
Participatie	5.431.280	5.178.340	5.439.910	5.181.910	5.448.700	5.185.550	5.457.680	5.189.260	268.420
Zorg	161.000	107.500	164.220	54.570	167.500	111.840	170.850	114.080	56.770
Cultuur	58.830	40.000	60.010	19.210	61.210	41.620	62.430	42.450	19.980
Totaal Sociale Agenda	8.321.350	6.582.020	8.144.810	6.613.660	8.207.700	6.645.940	8.271.850	6.678.860	1.592.990
Bestuur	1.299.480	88.650	1.228.540	1.228.540	1.253.110	1.253.110	1.278.170	1.278.170	1.278.170
Middelen	379.690	302.800	387.280	308.860	395.030	315.030	402.930	321.330	81.600
Regionaal Investeringsfonds	13.810	13.810	14.090	14.090	14.370	14.370	14.560	14.560	14.560
Totaal Bestuur en Middelen	1.692.980	302.800	1.629.910	308.860	1.662.510	315.030	1.695.760	321.330	1.374.430
Totaal generaal	14.147.930	7.757.910	13.882.070	7.461.910	14.059.710	7.503.010	14.240.900	7.544.930	6.695.970

Bij het opstellen van deze meerjarenbegroting is rekening gehouden met de in hoofdstuk 2 vermelde uitgangspunten, te weten:

- de huidige deelnemers aan de gemeenschappelijke regeling en het samenwerkingsgebied Holland Rijnland;
- ongewijzigd/bestaand beleid;
- basisjaren gelijk aan ontwerpbegroting + 3 volgende jaren;
- gelijkblijvende inwonersaantallen;
- stijging loonniveau met 2,0% en prijsniveau met 2,0%;
- mutaties als gevolg van incidentele/tijdelijke aangelegenheden.

Bij de afzonderlijke deelprogramma's zijn de kosten per jaar per plustak verdeeld.

Programma Ruimtelijke Agenda.

Deelprogramma Natuur en Landschap

Tot en met 2009 werd jaarlijks door de Duin- en Bollenstreek gemeenten een bedrag gestort in diverse fondsen ten behoeve van laan-, erf- en haagbeplantingen, bossingels en houtwallen en bollenschuren met een totaalbedrag van € 131.300

Deelprogramma Verkeer en Vervoer

Met betrekking tot het Collectief Vraagafhankelijk Vervoer in de Leidse Regio zijn in 2006 met de Provincie Zuid-Holland een nieuwe afspraken gemaakt over de subsidiëring van de CVV. Met ingang van 2008 wordt deze bijdrage met een bedrag van € 205.000 per jaar vermindert (2009 € 612.000 en 2010 € 407.000). Deze afbouw vindt plaats tot en met 2010. Voor de jaren daarna moeten nog nieuwe afspraken gemaakt worden. Vooral nog is voor 2011 en 2012 een bedrag van € 407.000 (= 2010) aangehouden.

Voor de jaren 2009 en 2010 worden de kosten van Connexxion geraamd op € 1.176.300 resp € 1.235.100. Voor de jaren 2011 en 2012 is dit laatste bedrag verhoogd met 2% conform de uitgangspunten.

Programma Sociale Agenda

Deelprogramma Onderwijs

In de begroting 2009 is voor het Regionaal Bureau Leerplicht een eenmalige bijdrage ad € 238.200 in de kosten Verbetertraject registratie en aanpak Voortijdig Schoolverlaten opgenomen.

Deelprogramma Bestuur en Middelen

Deelprogramma Bestuur

In de begroting 2009 zijn de kosten voor de Ambtenaar in algemene dienst opgenomen. Deze kosten worden grotendeels gedekt door een onttrekking uit een reserve. Het niet gedekte gedeelte komt ten laste van de gemeenten uit de Duin- en Bollenstreek. Eind 2009 gaat de betreffende ambtenaar met pensioen.

HOOFDSTUK 6

Overzicht bijdrage gemeenten per regionale taak en plustaak 2009

Inwonertal per 1 januari 2008 (info CBS) voorlopig

Leidse Regio	211.329
Duin- en Bollenstreek	179.146
Totaal	390.475

Taak code	Omschrijving	Regionaal	Plustaak LR	Plustaak DB	Totaal
	Deelprogramma Ruimtelijke Ordening	642.100	0	0	642.100
	Deelprogramma Wonen	755.570	0	0	755.570
	Deelprogramma Natuur en Landschap	199.910	0	264.760	464.670
	Deelprogramma Mobiliteit	504.430	645.170		1.149.600
	Deelprogramma Economische Zaken en Toerisme	241.990	0	6.580	248.570
	Deelprogramma Jeugd	70.640			70.640
	Deelprogramma Onderwijs	1.343.420			1.343.420
	Deelprogramma Participatie	252.940			252.940
	Deelprogramma Zorg	53.500			53.500
	Deelprogramma Cultuur	18.830			18.830
	Deelprogramma Bestuur	1.204.450		6.380	1.210.830
	Deelprogramma Middelen	76.890			76.890
	Deelprogramma Beheer RIF	13.810			13.810
	Totaal generaal	5.378.480	645.170	277.720	6.301.370
	Gemiddeld bedrag per inwoner	13,77	3,60	1,31	16,14
		(a)	(b)	(c)	
	Duin- en Bollenstreek	(= a + c)	15,09		
	Leidse Regio	(= a + b)	17,37		

Bijdragen gemeenten begroting 2009

Gemeente	Alkemade	Hillegom	Katwijk	Leiden	Leider- dorp	Lisse	Noordwijk
Aantal inwoners per 1 januari 2008 (bron CBS)	14.488	20.346	61.051	116.957	26.354	22.152	24.906
PROGRAMMA RUIMTELIJKE AGENDA							
Totaal deelprogramma Ruimtelijke Ordening	23.820	33.460	100.390	192.310	43.340	36.430	40.960
Woonruimteverdeling	18.740	26.300	41.930	151.170	34.060	28.640	32.190
Overige deelprogramma Wonen	11.020	15.480	46.460	89.000	20.050	16.860	18.950
Totaal deelprogramma Wonen	29.760	41.780	88.390	240.170	54.110	45.500	51.140
Evaluatie en transformatie LBP DB streek		1.450	4.370			1.580	1.780
Milieubeleid		35.640	106.930			38.800	43.620
Overige deelprogramma Leefbaarheid	7.420	10.420	31.260	59.870	13.490	11.340	12.750
Totaal deelprogramma Leefbaarheid	7.420	47.510	142.560	59.870	13.490	51.720	58.150
Collectief Vraagafhankelijk Vervoer (CVV)	44.230			357.060	80.460		
Overig deelprogramma Mobiliteit	18.720	26.280	78.870	151.080	34.050	28.620	32.170
Totaal deelprogramma Mobiliteit	62.950	26.280	78.870	508.140	114.510	28.620	32.170
Instandhouding ANWB-borden		590	1.560			430	1.410
Overig deelprogramma Economische Zaken en Toerisme	8.980	12.610	37.840	72.480	16.330	13.730	15.440
Totaal deelprogramma Economische Zaken en Toerisme	8.980	13.200	39.400	72.480	16.330	14.160	16.850
TOTAAL PROGRAMMA RUIMTELIJKE AGENDA	132.930	162.230	449.610	1.072.970	241.780	176.430	199.270
PROGRAMMA SOCIALE AGENDA							
Totaal deelprogramma Jeugd	2.620	3.680	11.040	21.140	4.770	4.010	4.510
Regionaal Bureau Leerplicht	6.720	67.680	235.840	321.830	98.000	78.670	77.680
Overig deelprogramma Onderwijs	4.060	5.710	17.120	32.810	7.390	6.210	6.990
Totaal deelprogramma Onderwijs	10.780	73.390	252.960	354.640	105.390	84.880	84.670
Totaal deelprogramma Participatie	9.380	13.180	39.550	75.780	17.070	14.350	16.130
Totaal deelprogramma Zorg	1.990	2.790	8.360	16.020	3.610	3.040	3.410
Totaal deelprogramma Cultuur	700	980	2.940	5.650	1.270	1.070	1.200
TOTAAL PROGRAMMA SOCIALE AGENDA	25.470	94.020	314.850	473.230	132.110	107.350	109.920
PROGRAMMA BESTUUR & MIDDELEN							
Ambtenaar in Algemene Dienst		720	2.170			790	890
Overig deelprogramma bestuur	44.690	62.760	188.320	360.760	81.290	68.330	76.820
Totaal deelprogramma Bestuur	44.690	63.480	190.490	360.760	81.290	69.120	77.710
Totaal deelprogramma Middelen	2.850	4.010	12.020	23.050	5.190	4.360	4.900
Totaal deelprogramma Beheer RIF	510	720	2.160	4.150	930	780	880
TOTAAL PROGRAMMA BESTUUR & MIDDELEN	48.050	68.210	204.670	387.960	87.410	74.260	83.490
Totaal exploitatiebegroting	206.450	324.460	969.130	1.934.160	461.300	358.040	392.680
Regionaal InvesteringsFonds	368.865	430.127	1.764.337	3.076.651	571.022	409.567	585.348
Totaal generaal	575.315	754.587	2.733.467	5.010.811	1.032.322	767.607	978.028

Bijdragen gemeenten begroting 2009

Gemeente	Noord-wijk-erhout	Oegst-geest	Teylingen	Voor-schoten	Zoeter-woude	Totaal
Aantal inwoners per 1 januari 2008 (bron CBS)	15.396	22.360	35.295	22.869	8.301	390.475
PROGRAMMA RUIMTELIJKE AGENDA						
Totaal deelprogramma Ruimtelijke Ordening	25.320	36.770	58.040	37.610	13.650	642.100
Woonruimteverdeling	10.580	28.900	45.630	29.560	10.730	458.430
Overige deelprogramma Wonen	11.720	17.020	26.860	17.400	6.320	297.140
Totaal deelprogramma Wonen	22.300	45.920	72.490	46.960	17.050	755.570
Evaluatie en transformatie LBP DB streek	1.100		2.520	0	0	12.800
Milieubeleid	26.970	0		0	0	251.960
Overige deelprogramma Leefbaarheid	7.880	11.450	18.070	11.710	4.250	199.910
Totaal deelprogramma Leefbaarheid	35.950	11.450	20.590	11.710	4.250	464.670
Collectief Vraagafhankelijk Vervoer (CVV)		68.260		69.820	25.340	645.170
Overig deelprogramma Mobiliteit	19.890	28.890	45.600	29.540	10.720	504.430
Totaal deelprogramma Mobiliteit	19.890	97.150	45.600	99.360	36.060	1.149.600
Instandhouding ANWB-borden	490	590	1.510			6.580
Overig deelprogramma Economische Zaken en Toerisme	9.540	13.860	21.870	14.170	5.140	241.990
Totaal deelprogramma Economische Zaken en Toerisme	10.030	14.450	23.380	14.170	5.140	248.570
TOTAAL PROGRAMMA RUIMTELIJKE AGENDA	113.490	205.740	220.100	209.810	76.150	3.260.510
PROGRAMMA SOCIALE AGENDA						
Totaal deelprogramma Jeugd	2.790	4.050	6.390	4.140	1.500	70.640
Regionaal Bureau Leerplicht	6.700	85.330	139.290	83.240	32.920	1.233.900
Overig deelprogramma Onderwijs	4.320	6.270	9.900	6.410	2.330	109.520
Totaal deelprogramma Onderwijs	11.020	91.600	149.190	89.650	35.250	1.343.420
Totaal deelprogramma Participatie	9.970	14.480	22.860	14.810	5.380	252.940
Totaal deelprogramma Zorg	2.110	3.060	4.840	3.130	1.140	53.500
Totaal deelprogramma Cultuur	740	1.080	1.700	1.100	400	18.830
TOTAAL PROGRAMMA SOCIALE AGENDA	26.630	114.270	184.980	112.830	43.670	1.739.330
PROGRAMMA BESTUUR & MIDDELEN						
Ambtenaar in Algemene Dienst	550		1.260			6.380
Overig deelprogramma bestuur	47.490	68.970	108.870	70.540	25.610	1.204.450
Totaal deelprogramma Bestuur	48.040	68.970	110.130	70.540	25.610	1.210.830
Totaal deelprogramma Middelen	3.030	4.400	6.950	4.500	1.630	76.890
Totaal deelprogramma Beheer RIF	540	790	1.250	810	290	13.810
TOTAAL PROGRAMMA BESTUUR & MIDDELEN	51.610	74.160	118.330	75.850	27.530	1.301.530
Totaal exploitatiebegroting	191.730	394.170	523.410	398.490	147.350	6.301.370
Regionaal InvesteringsFonds	378.658	400.880	731.905	572.420	164.550	9.454.330
Totaal generaal	570.388	795.050	1.255.315	970.910	311.900	15.755.700

Kostenverdeling Woonruimteverdeling

Bijdrage gemeenten		urgentie	bezwarencie	beleidsctie	totaal
inwoners		216.590	190.220	51.620	458.430
Alkemade	14.488	8.040	8.780	1.920	18.740
Hillegom	20.346	11.290	12.320	2.690	26.300
Katwijk	61.051	33.860		8.070	41.930
Leiden	116.957	64.870	70.850	15.450	151.170
Leiderdorp	26.354	14.620	15.960	3.480	34.060
Lisse	22.152	12.290	13.420	2.930	28.640
Noordwijk	24.906	13.810	15.090	3.290	32.190
Noordwijkerhout	15.396	8.540		2.040	10.580
Oegstgeest	22.360	12.400	13.540	2.960	28.900
Teylingen	35.295	19.580	21.380	4.670	45.630
Voorschoten	22.869	12.690	13.850	3.020	29.560
Warmond		0	0	0	0
Zoeterwoude	8.301	4.600	5.030	1.100	10.730
Totaal	390.475	216.590	190.220	51.620	458.430

Kostenverdeling Regionaal Bureau Leerplicht

Bijdrage gemeenten aantal leerlingen		bijdrage regio	RMC-functie	totaal
5 tm 17 jaar		1.075.140	158.770	1.233.910
Alkemade	2.624		6.720	6.720
Hillegom	3.147	59.620	8.060	67.680
Katwijk	10.966	207.750	28.090	235.840
Leiden	14.965	283.500	38.330	321.830
Leiderdorp	4.557	86.330	11.670	98.000
Lisse	3.658	69.300	9.370	78.670
Noordwijk	3.612	68.430	9.250	77.680
Noordwijkerhout	2.615		6.700	6.700
Oegstgeest	3.968	75.170	10.160	85.330
Teylingen	6.477	122.700	16.590	139.290
Voorschoten	3.871	73.330	9.910	83.240
Zoeterwoude	1.531	29.000	3.920	32.920
Totaal	61.991	1.075.130	158.770	1.233.900

Kostenverdeling ANWB-borden

toerisme	aantal borden	totaal bijdragen
Hillegom	11	590
Katwijk	23	1.240
Lisse	8	430
Noordwijk	26	1.410
Noordwijkerhout	9	490
Rijnsburg	6	320
Sassenheim	20	1.080
Voorhout	7	380
Warmond	1	50
Oegstgeest	11	590
	122	6.580

Bijdrage per gemeente in het Regionaal Investerings Fonds		
Gemeenten	Bijdrage totaal	Bijdrage per jaar
Alkemade	5.532.974	368.865
Hillegom	6.451.900	430.127
Katwijk	26.465.062	1.764.337
Leiden	46.149.773	3.076.652
Leiderdorp	8.565.333	571.022
Lisse	6.143.504	409.567
Noordwijk	8.780.227	585.348
Noordwijkerhout	5.679.877	378.658
Oegstgeest	6.013.198	400.880
Teylingen	10.978.572	731.905
Voorschoten	8.586.303	572.420
Zoeterwoude *)	2.468.255	164.550
Totaal *)	141.814.978	9.454.332
Inzet rentebaten	685.022	45.668
TOTAAL	142.500.000	9.500.000

*) Na een berekeningsfout is de bijdrage van Zoeterwoude naar beneden bijgesteld waardoor het totaal niet meer uitkomt op € 142,5 mln. Moet worden gecorrigeerd door de rentebaten.

Staat van salarissen en formatie 2009

Omschrijving	Aantal FTE's 2009	Aantal uren per week	Raming bruto salaris 2009	Raming soc last 2009	Raming netto salaris 2009
Secretaris	1,00	36,00	92.335	21.699	114.034
Ruimtelijke Agenda					
	9,33	336,00	624.518	146.762	771.280
Sociale Agenda					
Team beleid	4,56	164,00	295.118	69.353	364.471
Team leerplicht	11,25	405,00	559.359	131.520	691.179
Team RMC	3,39	122,00	186.057	43.723	229.780
Team administratie	5,71	205,50	203.491	47.820	251.312
Middelen, Beheer en Control					
	10,28	370,00	509.931	119.834	629.765
Bestuur en Managementondersteuning					
	11,39	410,00	539.921	126.881	666.802
	56,90	2.048,50	3.011.031	707.592	3.718.623
Ambtenaar in algemene dienst	1,00	36,00	76.946	18.082	95.028
Staffunctionaris	1,00	36,00	76.454	17.967	94.421
	58,90	2.120,50	3.164.432	743.641	3.908.073

INVESTERINGS- EN FINANCIERINGSSTAAT (ONDERDEEL A), de activa en kapitaallasten

Omschrijving	Oorspronkelijk bedrag 31-12-2008	vermeerderingen 2009	verminderingen anders dan door afschrijving in het dienstjaar.	oorspronkelijk bedrag 1-1-2009	percentage of andere wijze van afschrijven	totaal afschrijvingen/aflossingen per 1-1-2009	afschrijvingen in het dienstjaar 2009	boekwaarde per 1-1-2009	boekwaarde eind dienstjaar	rente 4,50%	totaal kapitaal-lasten
automatiseringskosten 2004	8.610,84			8.610,84	20,00%	8.610,84	1.944,94	13.614,60	11.669,66	612,66	2.557,60
aanpassing telefooninstallatie 2006	19.449,42			19.449,42	10,00%	5.834,82					
aanschaf pc's/servers											
2006: 5x GX520 SF desktop	6.276,06			6.276,06	33,33%	6.276,06					
2006: 1x D820 + 1x D510 laptop	4.706,45			4.706,45	33,33%	4.706,45					
2006: 42x G2520 desktop	35.035,94			35.035,94	33,33%	23.357,30	11.678,64	11.678,64	11.678,64	525,54	12.204,18
2007: 5x 745 SFF desktop	4.754,05			4.754,05	33,33%	3.169,36	1.584,69	1.584,69	1.584,69	71,31	1.656,00
2007: 3x D520 laptop	3.370,08			3.370,08	33,33%	2.246,72	1.123,36	1.123,36	1.123,36	50,55	1.173,91
2007: 1x ML370T05 server	20.894,02			20.894,02	20,00%	8.357,60	4.178,80	12.536,42	8.357,62	564,14	4.742,94
2007: 10x 745 SFF desktop RBL	9.936,50			9.936,50	33,33%	6.624,34	3.312,16	3.312,16		149,05	3.461,21
2007: 4x 745 SFF desktop RBL	3.803,24			3.803,24	33,33%	2.535,50	1.267,74	1.267,74		57,05	1.324,79
2007: 10x D520 laptop RBL	11.900,00			11.900,00	33,33%	7.933,34	3.966,66	3.966,66		178,50	4.145,16
2007: 1x ML370R05 server RBL	18.461,78			18.461,78	20,00%	7.384,72	3.692,36	11.077,06	7.384,70	498,47	4.190,83
aanschaf software											
50 licenties anti-spam	2.499,00			2.499,00	33,33%	1.666,00	833,00	833,00		37,49	870,49
50 licenties anti-virus	7.140,00			7.140,00	33,33%	4.760,00	2.380,00	2.380,00		107,10	2.487,10
70 licenties office	31.846,52			31.846,52	20,00%	12.738,60	6.369,30	19.107,92	12.738,62	859,86	7.229,16
20 licenties office RBL	9.099,00			9.099,00	20,00%	3.639,60	1.819,80	5.459,40	3.639,60	245,67	2.065,47
G4RMC	11.810,75			11.810,75	20,00%	4.724,30	2.362,15	7.086,45	4.724,30	318,89	2.681,04
aanschaf meubilair:											
meubilair 2004	94.117,67			94.117,67	10,00%	69.808,85	4.861,77	24.308,82	19.447,05	1.093,90	5.955,67
meubilair 2006	42.014,14			42.014,14	10,00%	12.604,23	4.201,41	29.409,91	25.208,50	1.323,45	5.524,86
meubilair 2007	20.692,91			20.692,91	10,00%	4.138,58	2.069,29	16.554,33	14.485,04	744,94	2.814,23
meubilair 2007 RBL	11.251,06			11.251,06	10,00%	2.250,20	1.125,10	9.000,86	7.875,76	405,04	1.530,14
Totaal	377.669,43	0,00	0,00	377.669,43		203.367,41	58.771,18	174.302,02	115.530,84	7.843,59	66.614,77

STAAT VAN RESERVES 2009

Omschrijving	Saldo per 1 januari 2009	Mutaties				Boekwaarde per 31 december 2009
		Toevoeging (tlv exploitatie)	Onttrekking (tgv exploitatie)	Bestemming resultaat 2006	Vermindering ter dekking van afschrijvingen	
Bestemmingsreserves						
Decentrale arbeidsvoorwaarden BWS DB / R17	31.488,77 90.220,50					31.488,77 90.220,50
Totaal bestemmingsreserves	121.709,27	0,00	0,00	0,00	0,00	121.709,27

STAAT VAN VOORZIENINGEN 2009

Omschrijving	Saldo per 1 januari 2009	Mutaties			Boekwaarde per 31 december 2009
		Toevoeging	Vrijval	Aanwending	
Voorzieningen voor verplichtingen en risico's:					
Flexibele pensionering vm secretaris	88.649,56			88.649,56	0,00
Voorziening BWS DB	799.534,94				799.534,94
Voorziening BWS LR	4.252.372,51				4.252.372,51
	5.140.557,01	0,00	0,00	88.649,56	5.051.907,45
Voorzieningen door derden beklemde middelen met een specifieke aanwendingsrichting:					
Regionale Beleidsvisie wonen	12.643,08				12.643,08
Landschapsbeleidsplan DB	122.893,19				122.893,19
Vinex LR	453.559,46				453.559,46
ISV-gelden Geluidssanering	44.042,46				44.042,46
Luchtkwaliteit / R26	1.046.976,92				1.046.976,92
Voorziening verkeer DB	89.074,56				89.074,56
Regionaal Verkeers- en VervoerPlan (RVVP) / V3	49.902,17				49.902,17
Reg. Project Verkeersveiligheid (RPV) / V5	270.405,40				270.405,40
Vereveningsfonds CVV LR / V6	225.311,68				225.311,68
Plan v. Aanpak uitbreiding gebied CVV / V6	61.310,28				61.310,28
Regionale VerkeersMilieuKaart (RVMK) / V7	9.659,10				9.659,10
Afwegingskader economie / E4	50.000,00				50.000,00
Voorziening RAS / S3	355.914,36				355.914,36
Arbeidsmarktbeleid / S7	12.886,13				12.886,13
Volwasseneneducatie (WEB) / S8	1.258.590,15				1.258.590,15
Wet inburgering nieuwkomers (WIN) / S11	358.133,78				358.133,78
UP RSV	173.491,27				173.491,27
UP ALK	46.542,94				46.542,94
UP Groenfonds / overige projecten	15.280,00				15.280,00
	4.656.616,93	0,00	0,00	0,00	4.656.616,93
Totaal van de voorzieningen	9.797.173,94	0,00	0,00	88.649,56	9.708.524,38

Kostenverdeelstaat 2009

	Kostenplaatsen						Programma's			
	Totaal	Algemene kosten- plaatsen	MBC	BMO	Secretaris	Ruimtelijke Agenda	Sociale Agenda	Ruimtelijke Agenda	Sociale Agenda	Bestuur en Middelen
Lasten										
Stelposten	51.550									51.550
Salariskosten	3.908.060									189.450
Overige personeelskosten	213.150		629.760	666.800	114.030	771.280	1.536.740			
Rente/afschrijving	500		42.530	19.920	11.130	49.350	90.220			500
Inhuur personeel	107.560									107.560
Duurzame goederen	19.540									
Levering/diensten derden	9.800.250	19.540	10.560	2.570		1.440	8.880		6.251.330	212.640
Reserveringen		733.950								
Kapitaallasten	63.950	63.950								
subtotaal	14.164.560	817.440	682.850	689.290	125.160	822.070	1.635.840	2.578.880	6.251.330	561.700
Baten										
Diverse ontvangsten	-7.863.190	-16.630						-873.090	-6.582.020	-391.450
Doorbelasting										
Kostenplaatsen										
Algemene kostenplaatsen		-800.810	178.050	197.280	17.320	161.600	246.560			
MBC			-860.900	179.530	15.760	147.060	213.100		23.270	162.300
BMO				-1.066.100	49.350	200.310	98.630			460.420
Secretaris					-207.590					207.590
Ruimtelijke Agenda						-1.331.040	-2.194.130	1.177.450		153.590
Sociale agenda									2.046.750	147.380
Totaal	6.301.370							3.260.510	1.739.330	1.301.530
										6.301.370

Aldus vastgesteld door het Algemeen Bestuur
van het samenwerkingsorgaan Holland Rijnland
in de vergadering van 25 juni 2008

de secretaris,

de voorzitter,