

# IHOUDELIJKE AGENDA 2016

## HOLLAND RIJNLAND



concept  
10 september 2015

## Inhoud

<b>1. Inleiding</b> .....	3
<b>2. De strategische speerpunten</b> .....	5
<b>3. Inhoudelijke Agenda 2016</b> .....	7
3.1 Algemeen .....	7
3.2 Maatschappij .....	8
3.3 Economie .....	18
3.4 Leefomgeving .....	28
<b>4. Holland Rijnland</b> .....	36
4.1 Rol en functie .....	36
4.2 De organisatie .....	37

## 1. Inleiding

De verre gaande realisatie van de samenwerkingsthema's uit de eerste periode, nieuwe dominante onderwerpen als kennis en innovatie, de economische crisis en de metropoolontwikkelingen vormen de aanleiding om een nieuwe agenda te bepalen van gemeenschappelijke opgaven. Opgaven die voor gemeenten in de regio van Holland Rijnland van belang zijn en door samenwerking tussen die gemeenten gerealiseerd kunnen worden.

Onder de naam #Kracht15 heeft vernieuwing centraal gestaan. Sinds het opstellen van de Voorlopige Inhoudelijke Agenda 2016 hebben de gemeenten nieuwe speerpunten voor regionale samenwerking bepaald. En zijn binnen de organisatie Holland Rijnland mensen, middelen en taken opnieuw georganiseerd en er zijn nieuwe rollen gedefinieerd.

De Inhoudelijke Agenda 2016 benoemt de speerpunten die in 2016 en verder door Holland Rijnland samen met de gemeenten in verschillende coalities en samenwerkingen worden opgepakt. Samen optrekken geeft meerwaarde voor de uitdagingen die te complex zijn voor de individuele gemeente, die gemeentegrensoverschrijdend zijn of waarbij samenwerking tot meer efficiëntie leidt. Binnen Holland Rijnland wordt de focus verlegd van 'regionale organisatie' naar 'regionaal organiseren'. De netwerkorganisatie Holland Rijnland faciliteert de clusters en gemeenten procesmatig bij regionale opgaven.

### **Maatschappij, economie, leefomgeving**

Holland Rijnland is de naam van het samenwerkingsverband van en voor veertien gemeenten in het hart van de Randstad. Holland Rijnland stimuleert en faciliteert samenwerking tussen gemeenten onderling, bedrijfsleven, onderwijs en kennisinstellingen om resultaten te behalen op het vlak én snijvlak van maatschappij, economie en leefomgeving.

Deze inhoudelijke agenda van de regio is gericht op eigen kracht (waar ben je sterk in?) van de regio en verbindt deze met innovatiekracht (vernieuwing) en netwerkkracht (eigen massa en benutten potentie metropoolregio's).

De 14 gemeenten vormen gezamenlijk een uitstekende woonregio met een aantal sterke topsectoren (Greenports, Biobased, Space en Life Science and Health). Deels is dit bepaald door de eigenschappen van het gebied, de gunstige ligging ten opzichte van de metropoolregio's Amsterdam en Rotterdam/Den Haag, maar ook door duidelijke keuzes en sturing door overheid en bedrijfsleven. Deze potentie wordt nog eens versterkt door een hoogopgeleide beroepsbevolking, veel kenniscentra en een sterke zorgsector.

Behoud – of beter nog – ontwikkeling van deze positie vraagt echter ook om inzet in de komende jaren. Er komen daarnaast steeds meer uitdagingen op de gemeenten af die zij niet alleen aankunnen. Het maatschappelijk veld is veranderd en de rol van de overheid daarin ook. De decentralisaties brengen meer risico's met zich mee. De sterke regionale samenwerking zoals op het gebied van de Jeugdhulp, participatie en zorg blijft hierin uitkomst bieden. Verder blijft het een opgave om een uitstekende woonregio te blijven. Inzet op de veranderde woonvraag, voorzieningen (detailhandel, zorg, etc.), recreatiebehoeften en bereikbaarheid is daar voor nog steeds nodig.

De eerste periode van Holland Rijnland stond in het teken van het Programma van Afspraken en de vijf grote projecten die daaruit voort zijn gekomen: RijnlandRoute, Hoogwaardig Openbaar Vervoernet Zuid-Holland Noord, Programma Ontsluiting Greenport, Regionaal Groenprogramma en Versterking Greenport Duin- en Bollenstreek. Deze projecten zijn nu veelal in een dusdanige fase dat hier minder regionale focus op nodig is. In de tweede periode van Holland Rijnland (na de aansluiting van het Rijnstreekberaad) namen de sociale thema's, en met name de drie decentralisaties, een steeds prominentere rol in. Voor het sociaal domein is een sterk platform opgezet en is onder meer de Tijdelijke Werkorganisatie Jeugd opgezet.

De Inhoudelijke Agenda 2016 vormt de start van een nieuwe periode van samenwerking. Een nieuwe rol voor Holland Rijnland. Van 'regionale organisatie' naar 'regionaal organiseren', waarbij er een sterkere focus komt op de platformfunctie, lobby en belangenbehartiging en het signaleren van nieuwe ontwikkelingen en kansen.

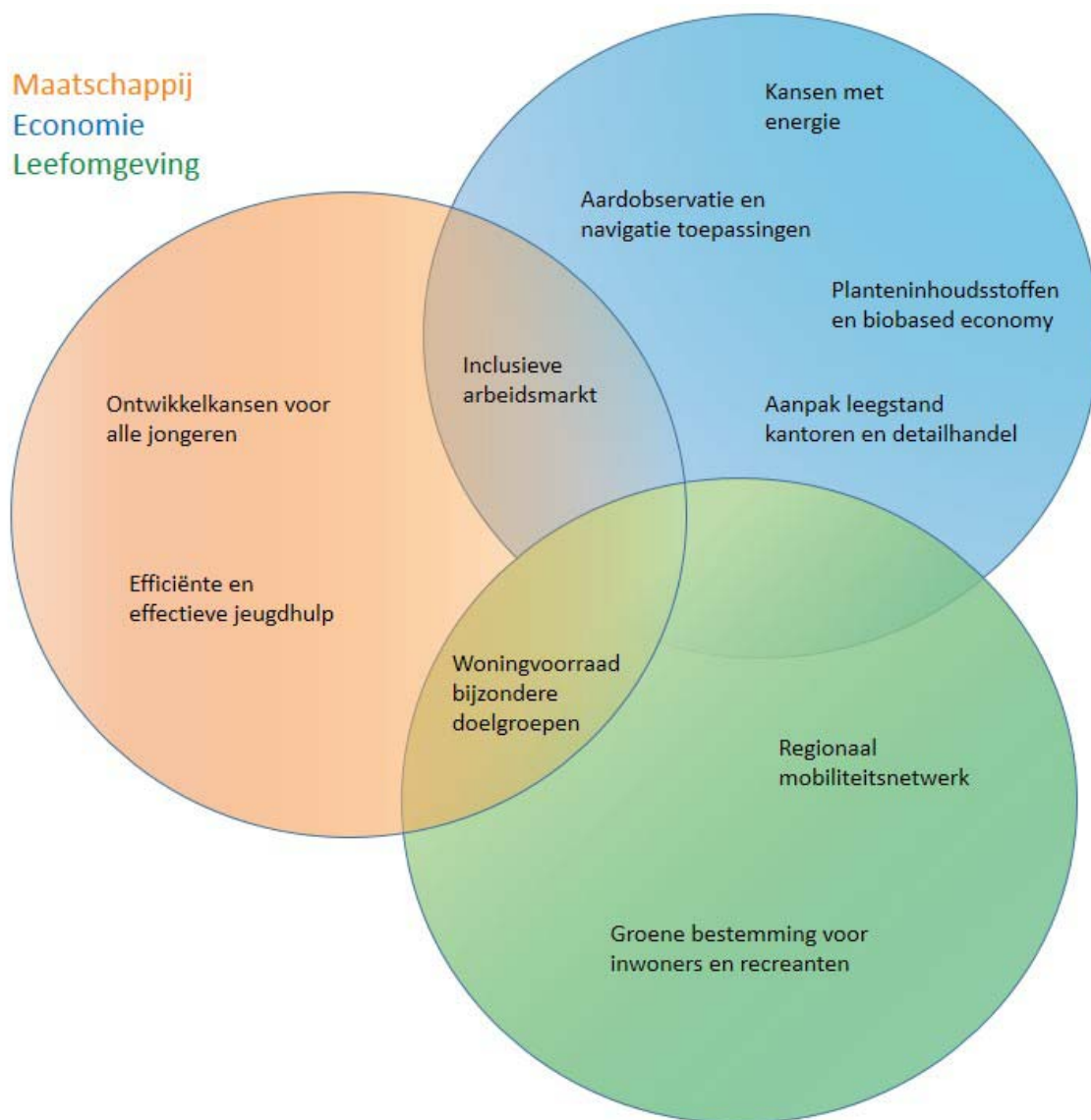
De inhoudelijke uitwerking van deze agenda vindt plaats aan de hand van de eerder al gestelde kracht van de regio langs de drie domeinen Maatschappij, Economie en Leefomgeving. Deze drie domeinen zijn in de Samenwerkingsagenda al vastgesteld als de toekomstige focus van de regio. De Inhoudelijke Agenda is aan de hand van deze drie domeinen uitgewerkt.

## 2. De strategische speerpunten

De gemeenten hebben gezamenlijk 10 speerpunten bepaald voor de komende periode. Deze geven de focus aan van deze nieuwe inhoudelijke agenda. Ze worden gekenmerkt door kansrijkheid. Een nadere uitwerking van de speerpunten staat in hoofdstuk 3. De volgorde van de speerpunten geeft geen prioritering weer.

1. *De regio organiseert de jeugdhulp effectief en efficiënt.*  
Om te komen tot effectievere inzet van de jeugdhulp: slim, efficiënt en dicht bij het gezin.
2. *De regio biedt optimale ontwikkelkansen voor alle jongeren.*  
Om te zorgen dat alle jongeren tot 27 jaar onderwijs naar vermogen benutten om zo zelfstandige participatie aan de samenleving te optimaliseren.
3. *De regio gaat voor een inclusieve arbeidsmarkt.*  
Om te zorgen dat meer personen met afstand tot de arbeidsmarkt een baan hebben bij reguliere werkgevers. Personeel van bedrijven en organisaties zijn een afspiegeling van de samenleving.
4. *De regio is nationaal centrum voor aardobservatie en navigatie toepassingen.*  
Om te komen tot economische groei in sector Space door in te spelen op de wereldwijde groeiemarkt.
5. *De regio is koploper op het gebied van planteninhoudsstoffen.*  
Om te komen tot economische groei biobased sector door in te spelen op wereldwijde groeiemarkt van gebruik van planteninhoudsstoffen voor cosmetica, medicijnen en voedingssupplementen.
6. *De regio speelt in op de kansen vanuit het energievraagstuk.*  
Om te komen tot een duurzame regio waar energie wordt opgewekt met behoud van ruimtelijke kwaliteit.
7. *De regio is proeftuin voor aanpak leegstand en hergebruik van kantoren en winkelruimte.*  
Om te komen tot dynamische binnensteden en dorpskernen.
8. *Beter benutten regionaal mobiliteitsnetwerk.*  
Om te komen tot verbeterde bereikbaarheid die moet leiden tot economische groei en aantrekkelijk woonklimaat.
9. *De regio is aantrekkelijke groene bestemming voor inwoners en recreanten.*  
Om te komen tot de groene en blauwe recreatieve netwerken die verbonden zijn en aansluiten op naastliggende regio's.
10. *De regio heeft een passende woningvoorraad voor bijzondere doelgroepen.*  
Om te komen tot voldoende geschikte en verschillende woningtypes voor zorgvragers, noodopvang, statushouders, arbeidsmigranten en asielzoekers.

De 10 speerpunten zijn in te delen in één of twee van de domeinen Maatschappij, Economie en Leefomgeving.



## 3. Inhoudelijke Agenda 2016

De ambities van de veertien gemeenten bepalen de inhoudelijke agenda van de regio. Samenwerken is waardevol voor uitdagingen die te complex zijn om door een individuele gemeente bevochten te worden, die grensoverschrijdend zijn of waarbij samenwerking eenvoudigweg tot meer efficiëntie en een beter resultaat leidt.

Holland Rijnland ondersteunt de gemeenten bij de duurzame en integrale ontwikkeling van de regio. De gemeenten streven ernaar dat het in de regio prettig is om te wonen, te werken, te leven en te recreëren. In een steeds veranderende maatschappij is het aan de gemeenten om in te spelen op complexe vraagstukken met steeds verschillende partijen.

### 3.1 Algemeen

Een aantal activiteiten verricht Holland Rijnland over alle domeinen heen. Het gaat dan om de integrale programmasturing gericht op het realiseren van resultaat vanuit de regierol met zicht op zowel het proces als de belanghebbenden. Verder is er aandacht voor het verkennen van nieuwe kansen, het professionaliseren van de organisatie, belangenbehartiging en accountmanagement naar de deelnemende gemeenten om in te kunnen spelen op actuele vragen.

## 3.2 Maatschappij

Binnen het domein Maatschappij ondersteunt Holland Rijnland gemeenten op het brede terrein van samenlevingsvraagstukken om te bereiken dat de kwaliteit, omvang en samenhang van voorzieningen in de regio van Holland Rijnland van een goed niveau zijn. Als strategische visie van de gemeenten wordt hierbij uitgegaan van een integrale, vraaggerichte dienstverlening waarbij de regie (meer) bij de burger komt te liggen en de eigen kracht wordt ondersteund. In 2016 blijven de gemeenten aansturen op integraliteit en solidariteit in het sociale domein ten behoeve van een optimaal regionaal en lokaal voorzieningenniveau voor de burgers.

Binnen dit domein is een traditie opgebouwd dat gemeenten samen initiatieven nemen en uitwerken, en daarbij soms licht, soms zwaarder worden ondersteund vanuit het samenwerkingsorgaan.

De regio zet zich de komende tijd in voor speerpunten op het gebied van jeugd, onderwijs en participatie. Daarnaast worden de mogelijke voordelen van samenwerking op het gebied van zorg verkend en continueert de regio haar taken op het gebied van volwasseneneducatie, cultuur en talentcoaching. Bij de uitvoering van haar taken werkt de strategische eenheid nauw samen met het Regionaal Bureau Leerplicht en de Tijdelijke Werkorganisatie Opdrachtgeverschap Jeugdhulp waar de uitvoerende taken op het gebied van leerplicht, RMC en inkoop van jeugdhulp zijn belegd.





**SPEERPUNT 1:**  
**De regio organiseert effectief en efficiënt de jeugdhulp**

**AMBITIE**

De jeugd in de regio groeit gezond en veilig op. Jeugdigen ontwikkelen hun talenten en kunnen zo, nu en later, naar vermogen deelnemen en bijdragen aan de maatschappij. Jeugdigen die dat nodig hebben krijgen de best passende hulp aangeboden. 13 gemeenten<sup>1</sup> in Holland Rijnland hebben de gezamenlijk ambitie om de jeugdhulp effectiever en efficiënter in te zetten: slim, doeltreffend en als dat kan dicht bij het gezin. De gemeenten willen samen inkopen, innoveren en leren van elkaar. Regionale organisatie en solidariteit, en optimale lokale invulling.

**VERBINDING EN SAMENWERKING**

Het fundament van het jeugdstelsel wordt gevormd door de pedagogische gemeenschap in gemeenten en wijken, waar burgers betrokken en bereid zijn om verantwoordelijkheid rond het opvoeden en opgroeien van kinderen te nemen. Een andere pijler in het fundament zijn de basisvoorzieningen, waar vrijwel alle kinderen komen. Denk aan de jeugdgezondheidszorg, scholen, kinderopvang/peuterspeelzalen en huisartsen, jongerenwerk en sociale wijkteams. Deze vormen samen de basis voor het toekomstmodel Jeugdhulp Holland Rijnland met Jeugd- en Gezinsteams, specialistische jeugdhulp en hulp in het gedwongen kader. De jeugdigen en het gezin staan centraal en de onderdelen van het toekomstmodel zijn met elkaar verbonden door 1Gezin1Plan. Vooral wanneer de hulpvraag zich niet alleen richt op de jeugdige, is afstemming met de zorgvraag van het gehele gezin een randvoorwaarde.

De relatie met andere vormen van zorg, onderwijs en participatie zijn essentieel voor de invulling van dit speerpunt. Denk daarbij aan (passend) onderwijs, onderwijs-zorgarrangementen, uitstroom van scholen en toestroom op de arbeidsmarkt. Voor jeugdhulp is ook de woonsituatie van de jeugdige van belang.

**FASE SPEERPUNT**

De huidige organisatie rond de inkoop van de jeugdhulp bevindt zich in de uitvoerende en evaluatie fase. Daarnaast worden dit en komend jaar keuzes gemaakt over de toekomst van de samenwerking.

**ALLIANTIES**

De belangrijkste partners in dit proces zijn de 13 betrokken Holland Rijnland-gemeenten, de aanbieders van jeugdhulp, de Jeugd- en Gezinsteams en Servicepunt 71 voor de technische ondersteuning.

<sup>1</sup> Vanwege de integrale benadering van het sociale domein en de samenwerking met de gemeenten Wassenaar en Leidschendam-Voorburg is Voorschoten voor de inkoop van de Jeugdhulp aangesloten bij Haaglanden.

## **VERVOLGPROCES**

- De huidige opdracht aan de Tijdelijke Werkorganisatie Opdrachtgeverschap Jeugdhulp (TWO) voor het gezamenlijk opdrachtgeverschap loopt tot en met 2016.
- In het najaar van 2015 bepalen de gemeenten hoe en op welke schaal de jeugdhulp in de toekomst wordt ingekocht en uitgevoerd. De consequenties van dit besluit worden in 2016 nader uitgewerkt.

## **WAT GAAT HOLLAND RIJNLAND CONCREET DOEN?**

- Platformfunctie: Holland Rijnland faciliteert het overleg tussen gemeenten op ambtelijk en bestuurlijk niveau. Daarnaast faciliteert Holland Rijnland kennisuitwisseling.
- Afstemming en coördinatie: de kaders van het jeugdbeleid en de inkoop van de jeugdhulp worden bepaald door de gemeenten, daarbij ondersteund door de Tijdelijke Werkorganisatie Opdrachtgeverschap Jeugdhulp. In het ambtelijk en bestuurlijk overleg maken de gemeenten gezamenlijk afspraken over het beleid en de uitgangspunten. Holland Rijnland faciliteert en ondersteunt de besluitvorming in de regio en in de gemeenten. Daarnaast fungeert Holland Rijnland als verbindende schakel tussen de verschillende partijen.
- Uitvoering: faciliteren besluitvorming van de gemeenten over de toekomstige inkoop en uitvoering van de jeugdhulp en uitwerking consequenties hiervan.

### *Tijdelijke Werkorganisatie Opdrachtgeverschap Jeugdhulp*

De TWO geeft uitvoering aan het inhoudelijk en technisch opdrachtgeverschap van de Jeugdhulp. Taken zijn:

- financieel beheer via rechtmatige besteding van toegekende budgetten en middelen
- monitoring en verantwoording van de uitvoering van de jeugdhulp per gemeente en hulpsoort
- contractmanagement met de jeugdhulpaanbieders door sturing op naleving van inkoopvoorwaarden
- transformatie van de jeugdhulp door regionale samenwerking en beleidsontwikkeling, zoals actualisatie van de beleidsnota Hart voor de Jeugd, zie Hart voor de jeugd en bouwstenen voor transformatie.

Wanneer de gemeenten eind 2015 besluiten de samenwerking op het gebied van de inkoop van de jeugdhulp voort te zetten, bereid de TWO de inkoop 2017 en verder voor.

Naast de TWO en de inzet van de Strategisch Eenheid van Holland Rijnland, blijft de inzet van gemeenten in de flexibele schil essentieel voor deelname aan de overleggen en diverse inhoudelijke werkgroepen.



**SPEERPUNT 2:**  
**De regio biedt optimale ontwikkelkansen voor alle jongeren.**

**AMBITIE**

Alle jongeren tot 27 jaar benutten onderwijs naar vermogen om zelfstandige participatie aan de samenleving te optimaliseren.

Sommige jeugdigen hebben ondersteuning nodig om hun ontwikkelmogelijkheden optimaal te kunnen benutten. In het kader van passend onderwijs trekken we voor het primair- en voortgezet onderwijs in de relatie tot de jeugdhulp regionaal op om onderwijs-zorgarrangementen te realiseren. Ook voor jongeren afkomstig van het praktijk- en voortgezet speciaal onderwijs en uitvallers uit het MBO willen we samen op trekken. We willen dat gemeenten, onderwijs en (jeugd)zorg in onze regio samen verantwoordelijkheid nemen voor het organiseren van integraal aanbod voor deze jeugdigen om ontwikkelmogelijkheden optimaal te benutten. Wanneer onderwijs niet mogelijk is, welke andere mogelijkheden zijn er om ontwikkelkansen van jongeren optimaal te benutten?

**VERBINDING EN SAMENWERKING**

De meeste jongeren hebben een succesvolle schoolloopbaan en vinden aansluitend een betaalde baan. De meest kwetsbare groepen zijn jongeren met een fysieke, verstandelijke of psychische beperking en jongeren met meervoudige problematiek. Voor beide doelgroepen verandert er veel in wet- en regelgeving. Als gevolg van de decentralisatie in het sociale domein krijgen gemeenten en onderwijs meer bestuurlijke verantwoordelijkheden én speelruimte om verbinding aan te brengen tussen passend onderwijs, jeugdhulp, maatschappelijke ondersteuning en participatiewet. Met de (nieuwe) taken en verantwoordelijkheden op het gebied van werk en inkomen wordt de onderlinge afhankelijkheid nog groter. Als het gaat om jongeren voor wie de weg van beroepsonderwijs naar werk moeilijk verloopt, krijgen de gemeenten de komende jaren veel extra taken en bevoegdheden. Willen gemeenten kosten voor zorg en uitkeringen beheersen, dan zullen zij preventief in - en met het onderwijs en (jeugd)zorgpartijen moeten samenwerken.

**FASE SPEERPUNT**

- Werkgroep passend onderwijs: analytische fase. Hier ligt een verbinding met speerpunt 1: de regio organiseert effectief en efficiënt de jeugdhulp.
- Voortijdig schoolverlaten: uitvoering regionale aanpak belegd bij RBL-RMC. Daaruit voortvloeiende beleidsontwikkeling in startfase. Beleidsontwikkeling moet er toe leiden dat er voor iedere vs'er een ontwikkelplan komt en de zorgstructuur van het onderwijs aansluit op het ondersteuningsaanbod van gemeenten (CJG). Hier ligt een verbinding met speerpunt 1: de regio organiseert effectief en efficiënt de jeugdhulp.
- Startfase verbreding taakomschrijving RMC m.b.t. begeleiding kwetsbare doelgroepen naar de arbeidsmarkt.

## ALLIANTIES

- ministerie van OCW,
- gemeenten en subregio's/clusters,
- werkbedrijf,
- uitkeringsinstanties,
- RBL-RMC,
- samenwerkingsverbanden voor primair en voortgezet onderwijs in de subregio's Leidse regio en Duin- & Bollenstreek (werkgebied Regionaal bureau Leerplicht en RMC),
- ROC Leiden, ID College, AOC Wellant, ROC Mondriaan,
- zorginstellingen,
- werkgevers.

NB: Rijnstreek valt onder een andere RMC-regio maar doet voor de participatiewet en jeugdhulp wel mee met Holland Rijnland. Per onderdeel van dit speerpunt wordt bekeken of de Rijnstreek meedoet.

## VERVOLGPROCES

- Huidige inzet op platformrol in portefeuillehouderoverleg voortzetten.
- Op regionaal niveau is de werkgroep passend onderwijs een notitie aan het voorbereiden over onderwijs-zorgarrangementen voor het primair- en voortgezet onderwijs. De werkgroep passend onderwijs moet verbreed worden naar het MBO en een bredere vertegenwoordiging vanuit gemeenten (met name ambtenaren jeugd). In de werkgroep zitten vertegenwoordigers van de gemeenten, de samenwerkingsverbanden en het Regionaal Bureau Leerplicht.
- Regionale aanpak voortijdig schoolverlaten: hierin is de ambitie opgenomen om de toegangskansen van moeilijk plaatsbare doelgroepen tot MBO te vergroten. De komende drie jaar moet hier praktisch invulling aan worden gegeven. Namens de gemeenten is de RMC-coördinator bij het RBL trekker van dit proces. Holland Rijnland gaat beleidsmatige ondersteuning bieden.
- Centrumgemeente Leiden is trekker van het project 'samen naar een werkende toekomst' voor regio Holland Rijnland. Holland Rijnland verzorgt vanuit haar platformrol de verbinding met de regiogemeenten, en is vanuit haar uitvoeringsrol via het RBL-RMC bij het project betrokken. Holland Rijnland ontwikkelt beleid en verzorgt bestuurlijke besluitvorming m.b.t. de begeleiding van kwetsbare doelgroepen naar arbeidsmarkt en de veranderende rol van het RMC die het ministerie van OCW daarbij voor ogen heeft. Hierin zal de regio keuzes moeten maken. Dit onderdeel staat in verbinding met speerpunt 3: naar een inclusieve arbeidsmarkt. Daarbij willen we alternatieve trajecten opzetten voor schooluitvallers en jongeren die niet in staat zijn een startkwalificatie te halen realiseren en een goede regionale aansluiting onderwijs-arbeidsmarkt voor kwetsbare doelgroepen.

## WAT GAAT HOLLAND RIJNLAND CONCREET DOEN?

- Afstemming en coördinatie kaders voor beleid m.b.t. onderwijs – zorgarrangementen laten vaststellen door gemeenten.
- Signalering: MBO betrekken bij regionale beleidsontwikkeling passend onderwijs
- Signalering: Optimaliseren toegang tot het MBO-onderwijs door samenwerking te organiseren en knelpunten op te lossen. Doelgroep: jongeren van praktijkonderwijs, voortgezet speciaal onderwijs, voortijdig schooluitvallers en jongeren met een uitkering moet worden verbeterd.

- Uitvoering: verder terugdringen van voortijdig schoolverlaten door beleidsmatige ondersteuning van de uitvoering van het plan regionale aanpak voortijdig schoolverlaten 2015-2018 'Blijf bij de les!'.
- Platform: inventariseren of en op welke wijze regionaal bestuurlijke afstemming onderwijs, werk, zorg tussen gemeenten, onderwijs, (jeugd)zorg en werkbedrijf dient te worden georganiseerd.



### **SPEERPUNT 3: De regio gaat voor een inclusieve arbeidsmarkt**

#### **AMBITIE**

Meer personen met afstand tot de arbeidsmarkt hebben een baan bij reguliere werkgevers. Personeel van bedrijven en organisaties zijn een afspiegeling van de samenleving. Dit wordt aangeduid als het komen tot een inclusieve arbeidsmarkt. Doel wordt bereikt door eenduidige werkgeversdienstverlening, waarbij gemeenten, UWV en SW-bedrijven nauw samenwerken.

#### **VERBINDING EN SAMENWERKING**

Basis van het komen tot een inclusieve arbeidsmarkt ligt in het Sociaal Akkoord van april 2013. Het Rijk en werkgeversorganisaties hebben de afspraak gemaakt 125.000 banen te realiseren. Het werkbedrijf moet hiervoor de schakel tussen het aanbod van werkzoekenden en werkgevers gaan vormen. Dit is geen fysiek bedrijf, maar een licht bestuurlijk netwerk. In de arbeidsmarktregio Holland Rijnland functioneert sinds april 2014 het tripartiet samengesteld Bestuurlijk Overleg Werk (BOW). Leiden is de centrumgemeente voor de arbeidsmarktregio Holland Rijnland. De eindverantwoordelijkheid voor het werkbedrijf ligt bij de centrumgemeente.

Binnen Holland Rijnland is een Management Team Werkgeversdienstverlening (MT) operationeel. Hierin participeren de ambtelijk vertegenwoordigers van gemeenten, SW bedrijven en UWV. Belangrijk thema voor dit MT is de realisatie van garantiebanen voor kandidaten met afstand tot de arbeidsmarkt.

In het komen tot een inclusieve arbeidsmarkt speelt de doelgroep schoolverlaters praktijkonderwijs/voortgezet speciaal (PrO/VSO) onderwijs een belangrijke rol. Hiervoor is een apart project opgezet. Bij dit project ligt een directe relatie met de speerpunten organisatie jeugdhulp en het bieden van ontwikkelkansen aan alle jongeren. Binnen de Sociale Agenda van Holland Rijnland worden de activiteiten binnen het kader van deze speerpunten afgestemd.

#### **FASE SPEERPUNT**

Werkbedrijf Holland Rijnland is geformeerd en bevindt zich in de implementatiefase. Project schoolverlaters PrO/VSO bevindt zich in de uitvoeringsfase.

#### **ALLIANTIES**

- Werkbedrijf: sociale partners(werkgevers en werknemers) , centrumgemeente, overige gemeenten, drie SW bedrijven (Maregroep, DZB en SWA), regionaal werkbedrijf en UWV.
- Project schoolverlaters PrO/VSO: centrumgemeente, andere gemeenten in Holland Rijnland, SW bedrijven, UWV en 12 VSO/PrO scholen.

#### **VERVOLGPROCES**

- Voor realisatie garantiebanen ligt een taakstelling voor 2015 en 2016.
- Komen tot een meer eenduidige werkgeversdienstverlening, waarbij vraag van de werkgever voorop staat.

- Vanaf zomer 2015 komt ESF project Sociale Innovatie in uitvoering. Dit project is gericht op maximale uitstroom van VSO/PrO leerlingen naar de arbeidsmarkt.

**WAT GAAT HOLLAND RIJNLAND CONCREET DOEN?**

- Platformfunctie: Holland Rijnland faciliteert het overleg op ambtelijk en bestuurlijk niveau. Daarnaast faciliteert Holland Rijnland kennisuitwisseling.  
Functies: secretaris Bestuurlijk Overleg Werk en secretaris Management Team Werkgeversdienstverlening.
- Afstemming en coördinatie: kaders voor beleid op het terrein van regionale arbeidsmarkt worden bepaald door Bestuurlijk Overleg Werk en de gemeenten. In het ambtelijk overleg (AO Participatie), Bestuurlijk Overleg Werk en het pho Sociale Agenda maken de gemeenten gezamenlijk afspraken over het beleid en de uitgangspunten. Holland Rijnland faciliteert en ondersteunt de besluitvorming in de regio en in de gemeenten. Holland Rijnland neemt deel in Facilitair team werk. Dit team coördineert werkzaamheden in het kader van totstandkoming garantiebanen. Holland Rijnland fungeert daarnaast als verbindende schakel tussen de betrokken partijen, onder andere de werkgeversservicepunten.
- Uitvoering: medeprojectleiding ESF Sociale Innovatie, faciliteren en uitwerken besluiten ambtelijk-en bestuurlijk niveau.

## Maatschappij – Lopende Zaken

De onderstaande taken zijn bestaande taken waarvoor Holland Rijnland voor de regio beleid ontwikkelt, lobbyt, afstemt en coördineert, en een platform biedt.

### Volwasseneneducatie

Volgens internationale cijfers (PIAAC) beheersen in Nederland naar schatting 1,3 miljoen mensen onvoldoende de benodigde basisvaardigheden taal en rekenen om zelfstandig en actief te kunnen participeren in de samenleving. Van deze mensen is 1/3 allochtoon en 2/3 autochtoon. Educatie is een instrument om mensen de mogelijkheid te bieden om hun taal- en rekenvaardigheid te verhogen en te betrekken bij de samenleving. Belangrijke beoogde effecten van educatie zijn toename van zelfredzaamheid en economische onafhankelijkheid, bevordering van maatschappelijke betrokkenheid en deelname aan vrijwilligerswerk. Educatie werkt preventief en curatief bij de aanpak van knelpunten in de samenleving.

Sinds 2015 is de gemeente Leiden, als contactgemeente van de arbeidsmarktregio (exclusief Voorschoten), verantwoordelijk voor het regionaal beleid ten aanzien van educatie en de inkoop van taal- en rekenaartrajecten. Holland Rijnland is het platform dat Leiden benut om hierin regionaal samen te werken. Hiertoe is een ambtelijke werkgroep Educatie ingesteld, die de opdracht heeft om voor de regio van Holland Rijnland een meerjarig regionaal educatieprogramma te ontwikkelen. Daarnaast is er in de regio een convenant geletterdheid, waarin een bondgenootschap van 41 verschillende partijen met elkaar hebben afgesproken om gezamenlijk laaggeletterdheid in de regio aan te pakken. Holland Rijnland levert de regiomanager voor het Bondgenootschap.

### WAT GAAT HOLLAND RIJNLAND CONCREET DOEN?

- Platformfunctie: Holland Rijnland faciliteert overleg op ambtelijk en bestuurlijk niveau. Daarnaast faciliteert Holland Rijnland kennisuitwisseling.
- Afstemming en coördinatie: kaders voor beleid op het terrein van voor volwasseneneducatie worden bepaald door het de contactgemeente Leiden. In het ambtelijk overleg (AO Participatie) en het portefeuillehoudersoverleg maken de gemeenten gezamenlijk afspraken over het beleid en de uitgangspunten. Holland Rijnland faciliteert en ondersteunt de besluitvorming in de regio en in de gemeenten.
- Uitvoering: Projectleiding regionaal educatieprogramma, faciliteren en uitwerken besluiten ambtelijk- en bestuurlijk niveau.

### Zorg

De gemeenten van Holland Rijnland willen ervoor zorgen dat de inwoners allemaal kunnen meedoen, zich kunnen ontplooiën en verantwoordelijkheid nemen voor zichzelf, voor elkaar en de leefomgeving. Voor de groep inwoners voor wie dat niet haalbaar is, is tijdelijke of langdurige ondersteuning beschikbaar.

Voor de Wmo biedt Holland Rijnland een platform ter verbetering van de effectiviteit van de Wmo, onder andere voor de thema's wijkgericht werken en extramuralisering. Holland Rijnland ondersteunt de lobby en het overleg met regionaal werkende partijen, zoals de zorgverzekeraars, het zorgkantoor en regionaal werkende zorgaanbieders en organisaties van zorgvragers.



Voor de taken voor de Openbare Geestelijke Gezondheidszorg (OGGZ) verzorgt Holland Rijnland de afstemming tussen gemeenten, cliëntenorganisaties en aanbieders, op de thema's preventie en Herstel, begeleiding, beschermd wonen, inloopfuncties, maatschappelijke opvang, verslavingszorg, Convenant OGGZ, Regionaal Kompas. Daarnaast biedt Holland Rijnland ondersteuning bij de voorbereiding van mogelijke overheveling van taken in de OGGZ van centrumgemeente naar regiogemeenten per 2017.

#### *Verkenning speerpunt Zorg op Niveau*

Holland Rijnland verkend in welke mate er behoefte is aan regionale samenwerking op het gebied van extramuralisering. De mogelijkheden worden verkend om regionaal meer in te zetten op aandacht en zorg voor de leefbaarheid en vitaliteit van ouderen en extra aandacht voor extramurale zorg als aanvulling op bestaande voorzieningen. En de mogelijkheid voor afstemming, samenwerking en afspraken over de verdeling van taken tussen gemeenten.

#### Talentcoaching

Voor 2015 verleende de provincie voor het project Talentcoaching kwetsbare jongeren 2014 een subsidie ad. € 345.000,-. Het gaat hier om kortlopende (bij organisaties voor jongerenwerk) en intensieve (bij Cardea jeugdzorg) trajecten voor jongeren die de aansluiting met onderwijs en werk kwijt zijn. Een coachingtraject moet deze jongeren weer op weg helpen naar duurzaam zelfstandige participatie aan de samenleving.

Holland Rijnland treedt op als subsidiënt voor instellingen voor jongerenwerk in de regio. De Provincie beschikt subsidie aan Holland Rijnland, Holland Rijnland beschikt subsidie aan de instellingen.

#### Cultuur

Het doel van de Holland Rijnland-gemeenten binnen dit thema is het verhogen van de cultuurparticipatie in het algemeen en de kwaliteit van cultuureducatie in het primair onderwijs. Daarvoor bieden wij een platform, zodat de regionale activiteiten inzake de programma's Cultuureducatie met Kwaliteit en Cultuurparticipatie met elkaar afgestemd worden. Daarnaast vraagt Holland Rijnland opnieuw subsidie voor de cultuurnetwerkers aan.

### 3.3 Economie

Basisvoorwaarde voor een goede regionale economie is dat Holland Rijnland niet alleen een aantrekkelijk woonklimaat biedt voor de werknemers maar ook een aantrekkelijk vestigingsklimaat voor de werkgevers. Deze basis is een gezamenlijke verantwoordelijkheid van de gemeenten, de subregio's en Holland Rijnland.

De regio heeft een aantal (top)sectoren, die belangrijk zijn voor de economie en werkgelegenheid. Deze sectoren worden gestimuleerd door de overheid, vaak in samenwerking met het bedrijfsleven en kennisinstellingen (triple helix). Binnen de regio Holland Rijnland zijn de belangrijkste sectoren:

- Biobased Economy
- Space
- Life Sciences
- Greenports (Greenports Duin- en Bollenstreek, Regio Boskoop en Aalsmeer)
- Zorg/vitaliteit
- Toerisme- en congressector

Traditioneel biedt de overheid het bedrijfsleven de fysieke ruimte om zich te kunnen ontwikkelen (bedrijventerreinen, kantoorlocaties, etc.). Het gaat hier om een faciliterende en kaderstellende rol. Deze rol wordt in de nieuwe situatie vooral opgepakt door de gemeenten en subregio's. Holland Rijnland vervult op deze gebieden nog een rol vanuit haar signalerende functie, lobbyfunctie en platformfunctie. Binnen Holland Rijnland vervult de regio deze rol voornamelijk ten aanzien van de volgende thema's: kantoren(strategie) en regionaal afstemmen van behoefte en aanbod via de 'Ladder voor duurzame verstedelijking' (bv. bedrijventerreinen, detailhandel).

Opgave voor de komende periode is om gezamenlijk zowel de kaderstellende rol te vervullen als de stimulerende rol. Regionale speerpunten zijn Space (aardobservatie en navigatie toepassingen, biobased economie (inhoudsstoffen), aanpak van leegstand en hergebruik van vastgoed en energie.



**SPEERPUNT 4:**

**De regio is nationaal centrum voor aardobservatie en navigatie toepassingen**

**AMBITIE**

Meer profiteren van de aanwezigheid van ruimtevaartsector door in te spelen op de wereldwijde groeiemarkt van aardobservatie en navigatie. Hierbij wordt de verbinding gelegd met andere sectoren om crossovers te stimuleren, bv. precisielandbouw.

**VERBINDING EN SAMENWERKING**

De ruimtevaartsector in Nederland concentreert zich op de as Noordwijk-Leiden-Den Haag-Delft. Veruit de grootste werkgever is de European Space Research and Technology Centre (ESTEC) in Noordwijk. Belangrijke groeiemarkt in de ruimtevaart is de navigatie- en aardobservatiesector. Satellieten leveren vaak belangrijke informatie. Dit in combinatie met metingen vanuit de lucht (bijvoorbeeld drones) en op het land biedt kansen voor sterke sectoren in Zuid-Holland. Hierbij valt te denken aan land- en tuinbouw (precisielandbouw), de veiligheidssector en het stedelijk gebied (bijvoorbeeld monitoring van luchtkwaliteit en dijkbewaking). De aardobservatie- en navigatiesector is een kleine maar sterk groeiende sector. Dit onder meer door start ups in het Space Business Innovation Centre (SBIC) in Noordwijk.

Op initiatief van Holland Rijnland is Holland Space Cluster opgericht om de samenwerking tussen overheden, bedrijfsleven en onderzoeks-, onderwijs- en kennisinstellingen te versterken. Het Holland Space Cluster is uitgegroeid tot een landelijke organisatie, waarbij een groot deel van de activiteiten plaats vindt in Holland Rijnland. Naast de doorlopende lobby voor het behoud en versterking van het Nederlandse ruimtevaartbudget, wil het Holland Space Cluster de komende tijd inzetten op het verbinden van de ruimtevaartsector met andere sectoren.

**FASE SPEERPUNT**

De inzet om de regio te ontwikkelen als nationaal centrum voor aardobservatie en navigatie toepassingen zit in de initiatieffase. Nationaal is er op initiatief van het ministerie van Economische Zaken een taakgroep satellietdata geformeerd. Deze heeft een advies uitgebracht aan het Rijk op welke wijze de ontwikkeling van dit deel van de ruimtevaarsector gestimuleerd kan worden. In 2017 wordt het Galileo Reference Centra gekoppeld aan ESA ESTEC operationeel. Deze Europese organisatie is een expertisecentrum op het gebieden exploitatie en toepassingen van satellietnavigatie en vormt de schakel tussen het Galileo programma (Europese tegenhanger van GPS) en bedrijven en instellingen die navigatietoepassingen willen ontwikkelen. Holland Rijnland verkent met het Holland Space Cluster welke toepassingsmogelijkheden er in de regio mogelijk zijn, waarbij de focus ligt op crossovers met de in onze regio sterke sectoren.

De ontwikkeling van dit speerpunt kan een extra stimulans krijgen wanneer de plannen voor een unmanned Valley op Vliegveld Valkenburg doorgang vinden. In hoeverre dit ontwikkeld

kan worden in combinatie met de woningbouwopgave en de financiële belangen van met name het Rijks Vastgoed Bedrijf (ROVB) moet worden onderzocht.

#### **ALLIANTIES**

Belangrijkste partners zijn het Holland Space Cluster met de daarbij betrokken bedrijven en kennisinstellingen en overheden zoals:

- ESA ESTEC
- SBIC
- SpaceNed (brancheorganisatie ruimtevaart)
- NEVASCO
- Ministerie Economische Zaken
- TU Delft, Universiteit Leiden,
- Netherlands Space Office (NSO)
- InnovationQuarter (IQ)
- The Hague Security Delta (HSD)
- ROVB
- Noordwijk, Katwijk, Leiden, Den Haag en Delft
- Maritieme Delta
- Greenport Duin- en Bollenstreek.

#### **VERVOLGPROCES**

Met de gemeenten en externe partijen verkennen op welke wijze bedrijvigheid in aardobservatie en navigatiesector hier tot bloei kan komen.

#### **WAT GAAT HOLLAND RIJNLAND CONCREET DOEN?**

- Platform: Stakeholderbijeenkomsten organiseren om draagvlak voor speerpunt bij het bedrijfsleven, kennisinstellingen en overheden te inventariseren en bestendigen.
- Afstemming en coördinatie:
  - o Studie/visie begeleiden. De regio is nationaal centrum voor aardobservatie en navigatie toepassingen in het voorjaar van 2016.
  - o Participeren bij opstellen uitvoeringsprogramma inclusief participatie partners najaar 2017
  - o Participeren in werkgroep unmanned Valley Vliegveld Valkenburg
  - o Doorlopende betrokkenheid bij het Holland Space Cluster



**SPEERPUNT 5:**  
**De regio is koploper op het gebied van planteninhoudsstoffen**

**AMBITIE**

De regio is koploper op het gebied van planteninhoudsstoffen. Om te komen tot economische groei van de Biobased sector wordt ingespeeld op de wereldwijde groeimarkt van gebruik van planteninhoudsstoffen voor cosmetica, medicijnen en voedingssupplementen. Op de lange termijn wordt toegewerkt naar een Biobased Experience Centre in de regio in 2025, als onderdeel van World Expo Rotterdam2025. Holland Rijnland heeft een zeer sterke uitgangspositie gezien de kennis binnen de Leidse regio (Kenniscentrum Plantenstoffen en Universiteit Leiden, Biologie), de Greenports en het ondernemerschap in de Duin- en Bollenstreek en Rijn- en Veenstreek.

**VERBINDING EN SAMENWERKING**

Omdat grondstoffen schaarser worden moet de economie de transitie maken naar een circulaire economie. Hierbij zullen steeds meer belangrijke grondstoffen voor de economie voortkomen uit onder andere planten in plaats van uit niet hernieuwbare bronnen. Dit vraagt om verbinding en samenwerking met de tuinbouwsector, de wetenschap en bioscience bedrijven en de vragende partijen die deze natuurlijke inhoudsstoffen verwerken in hun producten.

**FASE SPEERPUNT**

Het programma Holland Rijnland Biobased wordt momenteel uitgevoerd. Met dit speerpunt wordt een impuls gegeven aan dit thema binnen biobased en tegelijkertijd wordt de samenwerking op dit thema verbreed tot heel Zuid-Holland. We zitten daarmee in een nieuwe fase: enerzijds alliantievorming en tegelijkertijd concrete uitwerking en uitvoering van projecten.

**ALLIANTIES**

Door ondertekening van een intentieverklaring is aangegeven dat Holland Rijnland capaciteit wil leveren aan de stichting Biobased Delta Zuid-Holland om gezamenlijk dit thema op te pakken. Op dit onderwerp is brede financiering mogelijk vanuit de provincie Zuid-Holland. Andere belangrijke partners in dit samenwerkingsverband zijn het Kenniscentrum Plantenstoffen en de universiteit Leiden, vakgroep Biologie. Dit zijn ook de partners waarmee Holland Rijnland een consortium gaat vormen.

**VERVOLGPROCES**

Het vervolgproces ziet er op hoofdlijnen als volgt uit:

- Ondertekenen van intentieverklaring voor het thema inhoudsstoffen door het DB (september)
- Onze partners meenemen in de ambitie om op dit thema topsector te worden en de accenten daarin scherp te krijgen, onder andere richting World Expo Rotterdam 2025
- Onze inbreng en regionale accenten geven op het projectplan van het consortium dat er nu ligt, als medepartners in het consortium (najaar 2015)

- Voor 2016 en verder: een heldere structuur neerzetten waarin de opgebouwde kennis vanuit het Kenniscentrum Plantenstoffen gewaarborgd blijft

#### **WAT GAAT HOLLAND RIJNLAND CONCREET DOEN?**

Vanuit de uitvoerende rol:

- Het mede uitvoeren van het projectplan van het consortium, waarbij de inzet vanuit Holland Rijnland vooral bestaat uit organisatie, beleidsontwikkeling, alliantievorming en belangenbehartiging
- Een heldere structuur neerzetten waarin de opgebouwde kennis vanuit het Kenniscentrum Plantenstoffen gewaarborgd blijft

Afstemming en coördinatie: over de voortgang van het traject en de ontwikkelingen daarbinnen, worden de subregio's en gemeenten geïnformeerd. Er liggen duidelijke relaties met de economische programma's van zowel de Leidse regio als de Duin- en Bollenstreek. Krachten worden gebundeld en er wordt zoveel mogelijk gezamenlijk opgetreden.

Vanuit de belangenbehartigende rol:

Als dat helder is kan meer gewerkt worden vanuit de belangenbehartigende rol: lobby en belangenbehartiging namens regio en gemeenten bij onder meer de provincie, Rijk en Europa

De uitvoering van programma's en taken/opdrachten zal vooral plaats vinden in nauwe samenwerking met de belangrijkste partners vanuit de kennisinstellingen, bedrijven en overheden



**SPEERPUNT 6:**  
**De regio speelt in op de kansen vanuit het energievraagstuk**

**AMBITIE**

De regio speelt in op de kansen vanuit het energievraagstuk. Om te komen tot een duurzame regio waar energie wordt opgewekt met behoud van ruimtelijke kwaliteit.

**VERBINDING EN SAMENWERKING**

Er bestaan in veel gemeenten al verschillende initiatieven op dit terrein. Ook liggen er (nog) veel kansen. De provincie ziet deze kansen gelukkig ook en heeft een flink budget beschikbaar gesteld ter stimulering van kansrijke initiatieven in Zuid-Holland. Mogelijkheden en kansen liggen er momenteel bijvoorbeeld op de volgende thema's en instrumenten:

- afstemming in locatie windmolens
- afstemming in uitvoering landelijk Energieakkoord
- verbinden aanwezige vraag en aanbod restwarmte (aansluiting op initiatieven binnen de Zuidvleugel)
- onderzoek naar en opzet van een revolverend fonds voor investeringen in energiebesparing
- mogelijkheden onderzoeken warmte/koude opslag
- mogelijkheden van een gebiedsgerichte aanpak rondom bedrijven verkennen, zoals Groene Cirkels bij Heineken,
- ontwikkeling Blue Energy centrale aan kust van Katwijk
- aanpak belemmerende (lokale) regelgeving voor energietransitie
- vorming lokale en regionale energie coöperaties in wijk of bedrijventerreinen voor opwekking en opslag duurzame energie.
- stimuleren van biobased en circulaire kringlopen
- stimuleren energiebesparing woningen
- stimuleren zonnepanelen op daken huizen en openbare gebouwen
- stimuleren elektrisch vervoer en elektrisch varen

Er dient een keuze gemaakt te worden op welk onderwerp er binnen de regio gefocust zal worden. En waar op gestuurd zal gaan worden.

**FASE SPEERPUNT**

Initiatief en –ontwikkelingsfase: er liggen in onze regio kansen op het gebied van energie.

**ALLIANTIES**

- Ministeries EZ en IenM,
- Provincie Zuid-Holland,
- Gemeenten en subregio's,
- Omgevingsdienst West-Holland,
- Hoogheemraadschap Rijnland,
- InnovationQuarter,
- Bedrijfsleven en bedrijfsverenigingen,

- Liander en energieleveranciers,
- bewonersorganisaties.

#### **VERVOLGPROCES**

De provincie heeft een studie uit laten voeren op dit thema: Zuid-Holland op st(r)oom. Het thema is vervolgens beleidsmatig uitgewerkt.

In het vervolgproces zal in nauwe samenwerking met provincie en gemeenten het volgende proces doorlopen worden:

- het krachtenveld in kaart brengen
- ontwikkelingen en kansen voor de regio verkennen
- subsidielandschap in beeld brengen en mogelijkheden voor financiering
- mogelijkheden en voorwaarden voor regionale cofinanciering in beeld brengen
- keuzes maken en focus aanbrengen; komen tot een of meerdere gebiedsdeals met provincie en andere partners

#### **WAT GAAT HOLLAND RIJNLAND CONCREET DOEN?**

- Richtinggevende rol: signaleren en benoemen nieuwe ontwikkelingen, krachtenveld in kaart brengen, subsidielandschap in beeld brengen
- Platformrol: ontmoeten en netwerken, kennis en ervaringen delen in Zuidvleugel en regionaal
- Coördinatie en afstemming: keuze thema's en onderwerpen en vaststellen programma en mogelijkheden voor een gebiedsdeal
- Uitvoerende rol: uitvoering van het programma/gebiedsdeal
- Belangenbehartigende rol: lobby en belangenbehartiging namens regio en gemeenten bij onder meer provincie en Rijk





**SPEERPUNT 7:**  
**De regio is proeftuin voor de aanpak van leegstand en hergebruik van kantoren en winkelruimte**

**AMBITIE**

Bevorderen van een grotere flexibiliteit in het gebruik en in het hergebruik van leegstaande kantoren en winkelruimte. Vastgoed moet eenvoudiger van functie en gebruik kunnen wisselen. Gebouwen moeten met de behoeften van de maatschappij en van de markt 'meebewegen'. Holland Rijnland zorgt voor informatie over leegstand en de kwaliteit van de voorraad, brengt kennis en ervaring binnen en buiten de regio in (innovatieve oplossingen) en brengt kennisuitwisseling tussen gemeenten op gang.

**VERBINDING EN SAMENWERKING**

Leegstand van gebouwen is een groot maatschappelijk vraagstuk. Door trends als internetwinkelen en het nieuwe werken verandert de vraag naar kantoren en winkelruimte structureel. Ook na het aantrekken van de economie is het de verwachting dat veel vastgoed een nieuwe functie moet krijgen. Hergebruik van gebouwen is een oplossing die simpel klinkt, maar minder makkelijk is uit te voeren.

De Ladder voor Duurzame verstedelijking verplicht gemeenten om eerst goed te kijken naar de bestaande voorraad voordat er wordt overgegaan op nieuwbouw. Dit vraagt inzicht in de bestaande voorraad. Door op Holland Rijnland niveau de informatie over de voorraad te verzamelen gebeurt dit op een uniforme en efficiënte wijze (o.a. via een regionaal onderzoek in het kader van de Ladder). En kan op basis van deze informatie meer gericht gestuurd worden op herstructurering, hergebruik en nieuwbouw.

**FASE SPEERPUNT**

Het gaat hier om ideevorming en inspiratie. Op lokaal niveau loopt elke gemeente momenteel aan tegen deze problematiek. Door kennis te delen en gezamenlijk op zoek te gaan naar best practices wordt op regionaal niveau ingezet op dit thema.

**ALLIANTIES**

Gemeenten en subregio's Holland Rijnland, Zuidvleugel, Platform 31, andere regio's, maar ook de provincie, ontwikkelaars, makelaars en woningbouwcorporaties.

**VERVOLGPROCES**

Er wordt een plan van aanpak opgesteld waarin zowel ingegaan wordt op de data als op de innovatieve oplossingen. In het najaar van 2015 wordt op initiatief van Holland Rijnland in het kader van de regionale aanpak Ladder voor Duurzame verstedelijking gekeken of met steun van de gemeente data over de bestaande voorraad vastgoed regionaal verzameld kan (blijven) worden (zowel aanbod als vraag). Ook zal een aanzet worden gegeven voor de Winkelmonitor en actualisatie van de kantorenstrategie.

### **WAT GAAT HOLLAND RIJNLAND CONCREET DOEN?**

De rol van Holland Rijnland verschuift van een deels formele rol zoals tot voor kort bij de REO-adviezen, naar een nieuwe rol: meer signalerend, faciliterend en agenderend.

- Signalering: signaleren nieuwe ontwikkelingen door in gesprek te gaan met diverse partijen.
- Afstemming en coördinatie: Actualiseren kantorenstrategie, uitvoeren kantorenmonitor, de ontwikkeling van een winkel(leegstand)monitor en het laten uitvoeren van een regionaal onderzoek in het kader van de Ladder
- Platform: ontmoeten en netwerken, kennis en ervaringen delen binnen de regio
- Belangenbehartiging: lobby en belangenbehartiging op dit thema namens regio en gemeenten bij onder meer provincie en het Rijk.

## Economie – Lopende Zaken

### Regionale topsectoren

Holland Rijnland kent een aantal topsectoren, Bestaande en erkende topsectoren zijn Greenports, Life Sciences, Space en biobased. Maar ook sectoren als zorg/vitaliteit en toerisme worden als (sub)regionale topsectoren gezien.

Holland Rijnland stimuleert waar mogelijk deze regionale topsectoren het bieden van een platform voor kennisuitwisseling, het leggen van de juiste relaties en verbanden binnen de triple helix binnen de regio en Zuidvleugel en door belangenbehartiging en lobby.

### Aanspreekpunt in formele trajecten

Op een aantal thema's, zoals bij kantoren, bedrijventerreinen en detailhandel, vormt de regio Holland Rijnland het aanspreekpunt in formele trajecten vanuit de provincie. En soms vanuit het Rijk. Zowel ambtelijk als bestuurlijk vormt de regio hierbij het platform om het gesprek met elkaar aan te gaan. Gekeken wordt wat de lokale belangen zijn en wordt een voorstel gedaan voor een regionale standpuntinname en behartiging van deze belangen.

### 3.4 Leefomgeving

Onder het domein (fysieke) leefomgeving verstaan we hier de sectoren verkeer en vervoer, ruimte, wonen en natuur en landschap. Holland Rijnland ondersteunt de gemeenten bij de duurzame en integrale ontwikkeling van de regio. De gemeenten streven er naar dat de ruimtelijke voorzieningen in de regio van een dusdanig goed niveau zijn dat het in Holland Rijnland prettig is om te wonen, te werken, te leven en te recreëren. De randvoorwaarden vanuit landschap, natuur, water en cultuurhistorie (de groenblauwe onderlaag) zijn daarbij sturend voor de infrastructuur, wonen en werken.

Speerpunten binnen dit domein zijn het beter benutten van het regionaal mobiliteitsnetwerk, het aantrekkelijk maken van de regio voor recreanten en toeristen en het regionaal hebben en in stand houden van een aantrekkelijke woningvoorraad (ook voor bijzondere doelgroepen).



**SPEERPUNT 8:  
Beter benutten regionaal mobiliteitsnetwerk**

**AMBITIE**

De grootschalige infrastructurele projecten uit het RIF zijn gerealiseerd. Daarmee is het regionaal netwerk in hoofdlijnen compleet. Door inzet van de partners in de regio is er daarnaast sprake van een robuust en betrouwbaar netwerk (reistijd), zowel voor de weg, water als het spoor. De grootste knelpunten in het netwerk (aansluitingen, bruggen, overwegen) zijn aangepakt. Dit door een andere inrichting, informatievoorziening, innovatie of investering (met veel subsidies van derden). De regio functioneert hierin als kennismakelaar, initiator, lobbyist en heeft volledig zicht op het subsidielandschap. Vervoerders, recreanten, maar ook inwoners, hebben continu zicht op actuele reisinformatie, waardoor zij kunnen kiezen voor de juiste modaliteit via de beste route op het goede tijdstip (tegen de meest optimale prijs) in de mobiliteitsketen.

**VERBINDING EN SAMENWERKING**

Verkeer en vervoer is faciliterend aan de maatschappelijke en economische ontwikkelingen. Dit speerpunt raakt dan ook aan meerdere andere speerpunten. Waar het bijvoorbeeld logistiek betreft aan economie, waar het recreatie betreft aan het groenprogramma, maar ook raakt dit aan Big data, arbeidsmarkt en zorg. De partners moeten dan ook naar gelang het onderwerp niet alleen bij de overheidspartijen worden gevonden, maar ook in de triple helix (BIG Data, innovatie uit onderwijs/ondernemers, het maatschappelijk veld (WMO-vervoer, zorginstanties, etc.) en bij belangenorganisaties (TLN/EVO, VNO NCW, Rover, etc.)

**FASE SPEERPUNT**

Voor een deel valt dit speerpunt binnen de 'oude' werkzaamheden van Holland Rijnland. Het kader wordt bijvoorbeeld gesteld door het Regionaal Verkeers- en Vervoersplan (RVVP) en het Regionaal Investeringsfonds (RIF). Een aantal opgaven zijn echter nieuw. Zeker waar het verkeer over water en logistiek betreft maar ook waar het de verdere opbouw van kennis omtrent het subsidielandschap betreft. Daarnaast wordt hiermee actief de focus gelegd op een aantal geprioriteerde knelpunten, welke niet allemaal even scherp omkaderd zijn. Deze knelpunten dienen verder in beeld te worden gebracht. Verder ontbreekt momenteel het zicht op de belangrijkste vraag en aanbod per locatie per motief in de regio. Dit dient ook verder in beeld te worden gebracht om te kunnen prioriteren.

**ALLIANTIES**

Per opgave dient er geschakeld te worden met verschillende partners. Met de gemeenten wordt dit proces ingericht, met de overige stakeholders, om een actieve lobby te kunnen voeren richting provincie, Rijk en Europa. Hierbij valt ook te denken aan nieuwe innovatieve vormen om de knelpunten aan te pakken, zoals brugbedieningsarrangementen, afspraken met vervoerders, uitbreiding of realisatie van overslagpunten, vrijgeven van informatie van de wegbeheerders, etc. Dit vraagt om andere partners dan nu in het netwerk zitten.

## VERVOLGPROCES

In 2016 worden de knelpunten in het regionale netwerk geïdentificeerd. Hierop wordt een programmatische aanpak ontwikkeld met daarin een prioriteitstelling, oplossingsrichtingen, allianties en uiteindelijk knelpuntoplossingen. Dit hoeven geen grootschalige investeringen te zijn, maar kunnen ook innovatieve oplossingen zijn. Dit programma heeft een doorlooptijd van vijf jaar, daarna wordt gekeken naar de effectiviteit van het programma. Dit wordt gezien op basis van de gesloten arrangementen, overeenkomsten en geslaagde lobbytrajecten, maar ook op basis van de actuele staat van de betrouwbaarheid van het netwerk.

## WAT GAAT HOLLAND RIJNLAND CONCREET DOEN?

- Platformfunctie: Holland Rijnland biedt op ambtelijk en bestuurlijk niveau een platform voor afstemming en kennisdeling in onder meer het AO Verkeer & Vervoer en het portefeuillehouders overleg Leefomgeving.
- Afstemming en coördinatie: Holland Rijnland neemt het initiatief tot, en faciliteert het proces, om een inventarisatie te maken van de grootste knelpunten in het regionaal netwerk. Hierbij valt te denken aan de doorsnijdingen met water (bv. N207 met ringvaart Haarlemmermeer), maar ook aan OV/spoorverbindingen (Leiden – Utrecht) of aansluitingen (N11 op de A4). Daarbij wordt ook in beeld gebracht wat de belangrijkste bronpunten van vraag- en aanbod zijn in de regio, waarbij gekeken wordt naar de verschillende reismotieven (woon-werk, logistiek, recreatief, etc.); Holland Rijnland ontwikkelt vervolgens samen met de partners (gemeenten, provincie, stakeholders, etc.) een concreet programma om over de lijn van de 5 i's (inrichten, innoveren, informeren, in stand houden en investeren) de knelpunten in het regionaal netwerk op te lossen. Binnen dit programma is tevens aandacht voor ketenmobiliteit, Dynamisch Verkeersmanagement, seizoensgebonden recreatie en slimme logistiek. Holland Rijnland monitort en evalueert de actuele vraag in de regio en stuurt op basis hiervan het programma bij.
- Lobby en belangenbehartiging: Holland Rijnland voert gericht lobby ten behoeve van de RIF-projecten, het knelpuntprogramma, maar ook ten behoeve van de incidentele vragen van de deelnemende gemeenten. Holland Rijnland behartigt de belangen van de gemeenten in diverse overleggen met onder meer provincie Zuid-Holland en het Rijk.
- Signalering: Holland Rijnland maakt het subsidielandschap inzichtelijk, dit niet alleen ten behoeve van het programma, maar als kennis voor alle deelnemende gemeente. Tevens zet Holland Rijnland zich actief in om BIG DATA gemeengoed te maken in de regio, wegbeheerders alle informatie te laten ontsluiten en slimme oplossingen op basis hiervan te stimuleren.

Naast dit speerpunt:

- uitvoerende taken: Collectief vraagafhankelijk vervoer (CVV); coördinatie Brede Doel Uitkering (BDU); en Regionaal project Verkeersveiligheid.



**SPEERPUNT 9:**  
**De regio is aantrekkelijke groene bestemming voor inwoners en recreanten**

**AMBITIE**

In 2020 vormen de gemeenten gezamenlijk een aantrekkelijke regio om in te wonen, werken en recreëren. De diverse landschappen zijn open, bereikbaar en toegankelijk vanuit het stedelijke gebied. Landschappen zijn onderling verbonden door recreatieve routenetwerken en ecologische netwerken. Het is aantrekkelijk in het groen te verblijven door een gevarieerd aanbod van recreatieve voorzieningen en agrotourisme, door een rijk ecologisch gevarieerd aanzicht en door aanwezigheid van cultuurhistorische elementen. In stedelijk gebied doorgetrokken groenblauwe recreatieve routes nodigen uit om te bewegen en hebben een positieve invloed op het stedelijk milieu en de volksgezondheid. Recreatieve routenetwerken strekken zich uit over het hele Hollands Plassengebied en van Amsterdam-Haarlem tot Den Haag-Zoetermeer-Gouda.

**VERBINDING EN SAMENWERKING**

Natuur, landschap en de recreatieve routenetwerken houden niet op bij de rand van de regio. Samenwerking met onder meer Stadsregio Amsterdam, de provincies Noord-Holland, Zuid-Holland en Utrecht, de verschillende organisaties in het Groene Hart, agrarische (natuur) organisaties, Landschapsfonds Holland Rijnland, Stichting Land van Wijk en Wouden, ANWB, RECRON, Landschap Zuid-Holland/Erfgoedhuis is belangrijk om ecologische structuren en recreatieve routenetwerken te laten doorlopen, om gezamenlijk de aantrekkelijkheid en bereikbaarheid van het landschap te vergroten en om financieringsmogelijkheden te identificeren, benutten en uit te breiden.

**FASE SPEERPUNT**

Natuur en Landschap bevindt zich in de uitvoerende fase.

Uitvoering gebeurt op basis van:

- De Tuin van Holland, 2014
- Regionaal Groenprogramma Holland Rijnland 2010-2020, 2010
- Toekomstperspectief 2014 - Landschapsontwikkelingsplan Rijn- en Veenstreek
- Landschapsontwikkelingsplan Duin, Horst en Weide, 2012
- Gebiedsprogramma Duin- en Bollenstreek, 2015
- Uitvoeringsprogramma Leidse Ommelanden, 2014

**ALLIANTIES**

De belangrijkste partners zijn de clusters van aangesloten gemeenten, de provincie Zuid-Holland en Hoogheemraadschap van Rijnland. Daarnaast wordt intensief samengewerkt met onder meer natuur- en landschapsorganisaties, ondernemers en stichtingen in de regio.

**VERVOLGPROCES**

Het Regionaal Groenprogramma wordt in de tweede helft van 2015 geëvalueerd. De effectiviteit en werkwijze van het Regionaal Groenprogramma wordt daarbij onder de loep genomen. Het Regionaal Groenprogramma (inclusief bijlagen) kan op basis van de evaluatie

herzien worden. De komende 5 jaren zullen we Uitvoeringsovereenkomsten Regionaal Groenprogramma en het Landschapontwikkelingsplan Rijn- en Veenstreek opstellen, uitvoeren en afronden. Het beheer en onderhoud van de fiets- en vaarrouthenetwerken wordt in 2016 elders belegd. Holland Rijnland ondersteunt de Stichting Landschapsfonds Holland Rijnland samen met de provincie Zuid-Holland. Tevens biedt Holland Rijnland ondersteuning aan private initiatieven van onder meer de Stichting Land van Wijk en Wouden, LEADER Plaatselijke Groep Holland Rijnland, Agrarische Natuur- en Landschapsverenigingen/Groene Klaver Collectief en de Vereniging Vrijtijdlandschappen.

#### **WAT GAAT HOLLAND RIJNLAND CONCREET DOEN?**

- Platform: Holland Rijnland biedt op ambtelijke en bestuurlijk niveau een platform voor afstemming en kennisdeling in onder meer de Landschapstafels van de clusters, de Regiegroep met provincie en Hoogheemraadschap, en portefeuillehouders overleg Holland Rijnland.
- Afstemming en coördinatie: Holland Rijnland stemt de beleidskaders in de verschillende clusters af, bijvoorbeeld het regionaal Groenprogramma en het Landschapontwikkelingsplan Rijn- en Veenstreek.
- Lobby en belangenbehartiging: Holland Rijnland behartigt de belangen van de gemeenten bij diverse partijen zoals provincie Zuid-Holland, Hoogheemraadschap van Rijnland, private stichtingen en verenigingen en aan de regio grenzende gemeenten. Holland Rijnland zet met name actief in op het verbinden van de wandel-, fiets- en vaarrouthenetwerken binnen de regio én aansluitend op aangrenzende gebieden.
- Signalering: Holland Rijnland signaleert ontwikkelingen en kansen voor natuur, landschap, cultuurhistorie en recreatie in de regio. Holland Rijnland zorgt voor coördinatie, belangenbehartiging en het verbinden van lokaal particulier initiatief en (koepel)organisaties met gemeenten en provincie(s). Tevens ondersteunt Holland Rijnland de zoektocht van gemeenten en particulieren naar nieuwe verdienmodellen in het groen. Daarnaast maakt Holland Rijnland het subsidielandschap inzichtelijk en ondersteunt gemeenten in het binnenhalen van subsidies.
- Uitvoering: Holland Rijnland biedt cofinanciering aan projecten die bijdragen aan de doelen in het Groenprogramma Holland Rijnland door middel van het opstellen, uitvoeren en monitoren van Uitvoeringsovereenkomsten.





**SPEERPUNT 10:**  
**De regio heeft een passende woningvoorraad, ook voor  
bijzondere doelgroepen**

**AMBITIE**

De regio is en blijft geliefd om in te wonen. Het aanbod is divers en voldoende voor uiteenlopende doelgroepen. De schaarse sociale huurvoorraad wordt eenvoudig, transparant en effectief toegewezen aan huishoudens met een laag inkomen. In het bijzonder is er aandacht voor diegenen die extra ondersteuning nodig hebben bij het vinden van een woning of het wonen zelf. Het gaat daarbij om mensen die extra zorg of begeleiding nodig hebben: ouderen, mensen uit de maatschappelijke opvang, (ex-)cliënten van zorginstellingen, arbeidsmigranten en vergunninghouders. Gezamenlijk zorgen de regiogemeenten ervoor, samen met hun maatschappelijke partners, dat deze inwoners een passende woonruimte vinden.

**VERBINDING EN SAMENWERKING**

Maatschappelijke ontwikkelingen vragen om verdieping en verbreding van het bouw- en woonbeleid. Kijkend naar bijvoorbeeld de vergrijzing en de extramuralisering in de zorg is verdieping nodig om er voor te zorgen dat er voldoende aanbod is van woningen waar zorg kan worden geleverd. Verbreding is wenselijk om voldoende woningen te realiseren, bijvoorbeeld door transformatie van leegstaande kantoren of zorginstellingen. Bovendien hebben gemeenten via de Wmo een taak gekregen in de begeleiding van voormalig cliënten van zorginstellingen. Huurders, vastgoedeigenaren, zorginstellingen en gemeenten hebben allemaal een eigen belang bij een passende huisvesting.

Dit speerpunt raakt niet alleen aan andere speerpunten als het gaat om bijvoorbeeld zorg, jeugdhulp en het oplossen van leegstand. Ook zal er wettelijke taakstellingen voor gemeenten voortvloeiend uit de huisvesting van vergunninghouders en de Wmo die effectief samen met maatschappelijke partners, provincie en Rijk kunnen worden opgepakt.

**FASE SPEERPUNT**

Voor een deel valt dit speerpunt binnen lopende werkzaamheden en gaat het om uitwerking en uitvoering. Kaders worden gesteld in de regionale Woonagenda, de Huisvestingsverordening Holland Rijnland en het convenant Huisvesting arbeidsmigranten. De snel groeiende druk op de woningmarkt en de afnemende budgetten voor begeleiding en (bouw)investering vragen om nadere analyse van vraag, aanbod, maar bovendien van samenwerkingsmogelijkheden.

**ALLIANTIES**

De partners in dit proces zijn de regiogemeenten, de het platform woningcorporaties Holland Rijnland (voorheen VWHR), beleggers, het zorgkantoor, zorgaanbieders, sociale wijkteams, LTO, uitzendbureaus. Er zal met de partners een actieve lobby richting provincie en Rijk moeten worden gevoerd om de opgaven te realiseren. Uitdagingen zijn er niet alleen in de sfeer van de ruimtelijke ordening (bouwrestricties), maar ook belastingtechnisch (bijv. voordeelregeling, verhuurdersheffing).

## VERVOLGPROCES

Mede voortbouwend op de bestaande afspraken worden de komende tijd de knelpunten in de verschillende huisvestingsopgaven in beeld gebracht, zoals een analyse van de hoeveelheid zorg(proof)woningen, een actiepoint uit de regionale Woonagenda. Het gaat dan echter niet alleen om kwantitatieve en kwalitatieve knelpunten, maar ook om procesmatige belemmeringen. Hierop wordt een aanpak ontwikkeld met oplossingsrichtingen en allianties. Daarin wordt tevens bezien of bestaande (regionale en lokale) afspraken kunnen worden verknoot om tot oplossingen van de knelpunten te komen. Actiepoint voldoende zorg(proof)woningen oppakken.

## WAT GAAT HOLLAND RIJNLAND CONCREET DOEN?

- Platform:
  - o Faciliteren van het overleg tussen gemeenten op ambtelijk en bestuurlijk niveau;
  - o Ondersteunen van het beraad tussen de het platform van Woningcorporaties Holland Rijnland en de regio;
  - o Faciliteren van kennisuitwisseling.
- Afstemming en coördinatie:
  - o het initiatief nemen tot, en het faciliteren van het proces, om te komen tot een inventarisatie van de grootste knelpunten bij de huisvesting van vergunninghouders (en andere bijzondere doelgroepen);
  - o het initiatief nemen tot en faciliteert het proces om te komen tot een inventarisatie van het aanbod van zorg(proof)woningen;
  - o samen met partners een programma ontwikkelen om te komen tot hergebruik van leegstaand vastgoed;
  - o het initiatief nemen tot, en het faciliteren van het proces, om te komen tot afspraken met het platform van corporaties Holland Rijnland over de huisvesting van vergunninghouders
  - o contingenten vaststellen voor de huisvesting van (ex-)cliënten uit zorginstellingen en maatschappelijke opvang
- Lobby en belangenbehartiging:
  - o gericht lobby voeren bij provincie en Rijk, corporaties ten behoeve van de regionaal gevoelde knelpunten bij de huisvesting van bijzondere doelgroepen. In incidentele gevallen gaat het ook afzonderlijke vragen van individuele gemeenten;
  - o gezamenlijke belangen behartigen in het overleg met het zorgkantoor /zorgverzekeraars bijv. als het gaat om hergebruik van zorgvastgoed.
- Signalering:
  - o evalueren van de slaagkansen van diverse doelgroepen
  - o volgen van ontwikkelingen en nieuwe oplossingsrichtingen bij de huisvesting van verschillende bijzondere doelgroepen. Volgen en informeren ambassadeursteam huisvesting arbeidsmigranten
- Uitvoering: urgentieverlening en vertegenwoordiging van de regiogemeenten in bezwaar- en beroepsprocedures woonruimteverdeling (niet nader gespecificeerd voor dit speerpunt)

## Leefomgeving - Lopende Zaken

### Ruimtelijke ordening

Maatschappelijke opgave is het in stand houden van de ruimtelijke diversiteit van de regio, waarin stedelijke en landelijke gebieden elkaar afwisselen en ruimte bieden voor wonen, werken en recreëren.

Ruimtelijke Ordening zorgt voor een integrale aansturing en samenhang van de ruimtelijke thema's. De regionale ambities zijn verwoord in de Regionale Structuurvisie (RSV). De nadruk bij ruimtelijke ordening ligt op de ruimtelijke ontwikkelingen binnen de subregio's. Het initiatief voor nieuwe ruimtelijke (structuur)visie(s) ligt daarom ook daar. Zo wordt momenteel binnen de Leidse regio gewerkt aan een nieuwe, integrale omgevingsvisie.

Het vigerende regionale, ruimtelijke kader wordt momenteel gevormd door de RSV, de regionale woonagenda, het Regionaal Verkeer- en Vervoersplan, het Groenprogramma, de bedrijventerreinenstrategie en de kantorenstrategie. Dit zijn allen beleidsdocumenten met een zelfbindend karakter, waarbij 14 gemeenten hebben afgesproken dat dit het kader is waarin wij opereren en dat wij ook naar buiten toe (provincie, Rijk) uitdragen.

De regio richt zich op het organiseren van 'ontmoetingstafels', zowel ambtelijk als bestuurlijk. Welke ruimtelijke ontwikkelingen spelen er in gemeente en subregio's? De regio fungeert daarin als organisator en facilitator. Binnen de subregionale trajecten levert de regio desgewenst inhoudelijke inbreng en zorgt voor onderlinge afstemming. Wat zijn de majeure ruimtelijke ontwikkelingen in de regio en waar zetten we gezamenlijk op in?

De regio draagt zorg voor borging van de regionale, ruimtelijke ambities in het provinciale beleid (de Visie Ruimte en Mobiliteit). Bestuurlijke afstemming met de provincie vindt plaats in de Bestuurlijke Tafels Ruimte. Daarnaast wordt ingezoomd op de landelijke en provinciale ruimtelijke ontwikkelingen. Waar liggen er kansen? Wat is de ruimtelijke impact van nieuwe ontwikkelingen?

## 4. Holland Rijnland

Alles verandert. Niets blijft hetzelfde. Ook organisaties niet. Om van duurzame betekenis te zijn voor de gemeenten is een nieuwe rol van Holland Rijnland noodzakelijk. Een rol die dynamische allianties, wisselende coalities en vernieuwende handelwijzen mogelijk maakt. Een rol waarin organiseren, faciliteren en stimuleren centraal staan.

Het opnieuw organiseren van mensen, middelen en taken heeft in #Kracht15 centraal gestaan. Hoe ziet de nieuwe organisatie er uit? En waar gaat en staat zij voor? Welke rol speelt zij en waar liggen welke verantwoordelijkheden? Welkom bij Holland Rijnland als netwerkorganisatie.

### 4.1 Rol en functie

Het uitgangspunt bij het samenwerken tussen de gemeenten is 'lokaal en subregionaal waar dat kan en regionaal waar nodig'. Bij de regionale samenwerking streven gemeenten naar vormen van samenwerking die gekenmerkt worden door optimale flexibiliteit, lage kosten, grotere betrokkenheid van de deelnemende gemeenten (nabijheid), georganiseerde ontmoeting en uitwisseling van kennis en ideeën.

Holland Rijnland vervult daarbij één of meerdere van de volgende rollen:

- **Platform voor ontmoeten en netwerken, kennis en ervaringen delen**  
Het organiseren van regionale afstemming van thema's die de regio aangaan en het organiseren van allerlei gelegenheden voor de veertien gemeenten om ideeën te delen, kennis uit te wisselen, belangen in te brengen en thema's te agenderen.
- **Afstemming en coördinatie van beleidskaders en -uitgangspunten**  
Afstemmen en coördineren van gezamenlijke beleidskaders en -uitgangspunten, waarna uitvoering lokaal of subregionaal plaatsvindt ('regionaal voorkoken, lokaal afbakken'). Gemeenten zijn veelal zelf verantwoordelijk voor het opstellen van voorstellen. Holland Rijnland faciliteert en coördineert de besluitvorming op ambtelijk en bestuurlijk niveau
- **Lobby en belangenbehartiging**  
Optreden naar provincie, rijk en andere belangrijke gremia om de doelen van de regio te bereiken (via lobby en subsidiewerving). Holland Rijnland vormt hiervoor kansrijke allianties en fungeert tevens als aanspreekpunt in formele trajecten, zoals herziening van een provinciale structuurvisie.
- **Signalering nieuwe ontwikkelingen**  
Het signaleren en benoemen van nieuwe ontwikkelingen, bijvoorbeeld op het gebied van wetgeving en maatschappelijke trends. Hieronder valt ook zicht hebben op het subsidielandschap en het signaleren van mogelijkheden voor cofinanciering.

- **Uitvoering programma's, taken en opdrachten**

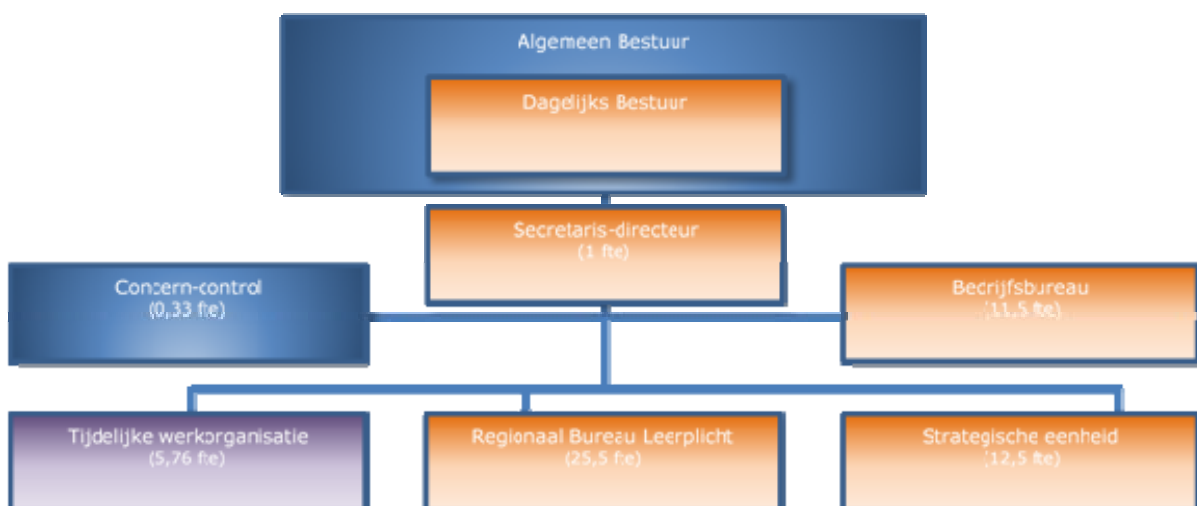
Voor een aantal specifieke opgaven voert Holland Rijnland concrete taken uit: onder meer de Urgentiecommissie Woonruimteverdeling, Tijdelijke Werkorganisatie Opdrachtgeverschap Jeugdhulp en het Regionaal Bureau Leerplicht.

In het nieuwe Holland Rijnland komt nog meer de nadruk te liggen op de platformfunctie, belangenbehartiging en de signaalfunctie. Het ontwikkelen van beleid wordt vooral opgepakt door gemeenten en subregio's, waarbij Holland Rijnland zorgt voor de afstemming en coördinatie. Samen met de gemeenten, subregio's en stakeholders wordt ingespeeld op kansen die zich voordoen voor de regio. Deze aanpak betekent niet 'zorgen voor', maar 'zorgen dat'.

Het eigenaarschap van de taken die Holland Rijnland uitvoert, ligt bij de veertien aangesloten gemeenten. Zij bepalen de inhoudelijke agenda. Van belang hierbij is dat de gemeentebesturen zichzelf blijven herkennen in de inhoudelijke agenda en de daaruit voortvloeiende projecten.

## 4.2 De organisatie

Binnen de regio werken de gemeenten samen op ambtelijk en bestuurlijk niveau, met het Algemeen Bestuur als eindverantwoordelijke voor taken uit de Gemeenschappelijke Regeling. Het inhoudelijke primaat ligt bij de portefeuillehouders. Het nieuwe Holland Rijnland bestaat uit vier onderdelen: de strategische eenheid, het bedrijfsbureau, Regionaal Bureau Leerplicht (RBL) en de Tijdelijke Werkorganisatie Opdrachtgeverschap Jeugdhulp (TWO). De organisatie van Holland Rijnland ziet er als volgt uit:



## De strategische eenheid

De strategische eenheid speelt flexibel in op zowel bestaande als nieuwe speerpunten en weet snel kennis te organiseren rondom de gevraagde thema's. Daarnaast stimuleert deze afdeling de samenwerking en faciliteert de processen hier om heen. Aanvullende, projectmatige inzet van capaciteit uit de gemeenten – in de vorm van een flexibele schil – wordt georganiseerd, afhankelijk van voorliggende opgaven.

In Hoofdstuk 4 is nader ingegaan op de activiteiten van de strategische eenheid.

## Het bedrijfsbureau

Binnen de netwerkorganisatie Holland Rijnland levert het bedrijfsbureau diensten om het regionaal organiseren mogelijk te maken. De uitvoering van de Inhoudelijke Agenda door de regio en de deelnemende gemeenten wordt gefaciliteerd door het bedrijfsbureau.

Op de eerste plaats faciliteert het bedrijfsbureau de regionale bestuursprocessen. Voor het netwerk van college- en raadsleden biedt Holland Rijnland een platform van ontmoeten, inspireren en samenbrengen door vergaderingen te houden en bijeenkomsten en regiocongressen te organiseren. Het bedrijfsbureau organiseert dit met alle betrokken partijen.

Het bedrijfsbureau ontwikkelt een passende communicatiestrategie en voert deze uit om samenwerking te ondersteunen, de externe en interne communicatie vorm te geven, en daarmee Holland Rijnland een herkenbare en krachtige positie te geven richting provincie, het Rijk en andere stakeholders.

Tot slot zijn in het bedrijfsbureau enkele meer uitvoerende taken verzameld die voortvloeien uit de beleidsopgaven zoals die geformuleerd zijn in de Inhoudelijke Agenda:

- Woonruimteverdeling (urgentiecommissie): dit onderdeel houdt zich bezig met de beoordeling van urgentieverzoeken, de afgifte van urgenties en het verweer bij bezwaar- en beroepsprocedures daarover bij de rechtbank en Raad van State.
- Collectief Vraagafhankelijk Vervoer (regiotaxi): namens de gemeenten zorgt de regio voor afspraken en overeenkomsten met de vervoerder, overleg met belangenorganisaties, informatievoorziening, jaarlijkse vaststelling tarieven, afstemming met overige regio's en de provincie Zuid-Holland.
- Verkeersveiligheid: de regio organiseert de inhuur verkeersleerkrachten, onderwijsbegeleidingsdienst, projectleiders. Projecten zoals School op Seef, Totally Traffic, Jongleren, Handhaving en voorlichting (BOB, etc.). Daarnaast is de regio verantwoordelijk voor de coördinatie, toetsing en afhandeling van subsidieaanvragen gemeenten voor lokale projecten bv. BROEM, schoolthuisomgeving.

## De Tijdelijke Werkorganisatie Opdrachtgeverschap Jeugdhulp

Het TWO verzorgt voor dertien gemeenten<sup>2</sup> de transformatie en inkoop van de jeugdhulp voor in ieder geval de periode 2015-2017. De TWO is verantwoordelijk is voor het inhoudelijk opdrachtgeverschap, de contractering en het aansturen van Servicepunt '71 waar het technisch opdrachtgeverschap is ondergebracht. Voor het uitvoeren van deze

---

<sup>2</sup> Vanwege de integrale benadering van het sociale domein en de samenwerking met de gemeenten Wassenaar en Leidschendam-Voorburg is Voorschoten voor de inkoop van de Jeugdhulp aangesloten bij Haaglanden.

bedrijfsvoeringstaken is een DVO met Servicepunt 71 (SP71) afgesloten. Daarnaast zorgt de TWO voor de procesregie op de te realiseren transformatie.

Bij het speerpunt voor jeugd in hoofdstuk 4 is nader ingegaan op de activiteiten van de TWO.

### Het Regionaal Bureau Leerplicht

Het RBL is verantwoordelijk voor het uitvoeren van de leerplichtwet bij het primair- en voortgezet onderwijs, de kwalificatieplicht voor de 16- en 17- dan wel 18- jarigen in relatie tot het Middelbaar Beroepsonderwijs, de Regionale Meld- en Coördinatiefunctie (RMC) en de leerlingenadministratie. Dit voert het RBL binnen de Gemeenschappelijke Regeling van Holland Rijnland uit voor twaalf gemeenten<sup>[1]</sup> in de Duin- en Bollenstreek en de Leidse regio. Het kader waarbinnen gewerkt wordt zijn de leerplichtwet en de RMC-wet, de ambtsinstructie leerplicht, de strafrechtelijke handreiking schoolverzuim en de beleidslijnen van de organisatie aangaande schoolverzuim en voortijdig schoolverlaten.

Het werk van het RBL heeft raakvlakken met een groot aantal beleidsterreinen die op schaalniveau van de gemeente, subregio of regio worden ingevuld: inkoop jeugdhulp, WMO, Participatiewet, Passend Onderwijs. Voor de implementatie van beleid in de werkprocessen van het RBL heeft het RBL een staffunctionaris in haar formatie. Voor beleidsontwikkeling op voorgenoemde beleidsterreinen is 0,5 fte vanuit de strategische eenheid van Holland Rijnland beschikbaar. Van daaruit wordt ook de platformfunctie en bestuurlijke besluitvorming met betrekking tot de taken van het RBL ingevuld.

Voor verdere beschrijving van opdracht van het RBL, zie Beleidsplan Leerplicht en RMC 2015-2018.

---

<sup>[1]</sup> Voor Alphen aan den Rijn en Nieuwkoop wordt dit uitgevoerd door de gemeente Alphen aan den Rijn.