



**LANDSCHAPSBELEIDSPLAN**  
**LEIDSE REGIO**  
EN WARMOND

In opdracht van  
Samenwerkingsorgaan  
Ruimtelijke Ordening en  
Volkshuivering  
Leidse Regio  
Postbus 9100  
2300 PC Leiden

**VISTA**

Prinsengracht 253  
1016 GV Amsterdam  
T 020-6224431  
F 020-6393807



Op 1 juli 2002 is het Landschapsbeleidsplan Leidse Regio met de bijbehorende nota van beantwoording vastgesteld door het Algemeen Bestuur van het Samenwerkingsorgaan Ruimtelijke Ordening en Volkshuisvesting Leidse Regio. Op 26 september 2002 heeft ook de gemeenteraad van Warmond besloten tot medevaststelling. Het plan is opgesteld onder verantwoordelijkheid van een Stuurgroep, waarin naast bestuurders van de betrokken gemeenten ook de waterbeheerders en de Provincie Zuid-Holland zitting hadden. Voor de totstandkoming van het plan is intensief en langdurig gediscussieerd met alle betrokken overheden en maatschappelijke organisaties, samen vertegenwoordigd in het Breed Overleg. Ten behoeve van de inspraak is een aparte oplegnotitie gemaakt, waarin de resultaten van de discussie en de gemaakte keuzen zijn vastgelegd. Daarnaast is een samenvattende planbeschrijving gemaakt. De oplegnotitie, de planbeschrijving en de uitkomsten van de inspraak zijn geïntegreerd in deze definitieve versie van het Landschapsbeleidsplan.

# LANDSCHAPSBELEIDSPLAN LEIDSE REGIO EN WARMOND

*vastgesteld door het Algemeen Bestuur van het Samenwerkingsorgaan Ruimtelijke Ordening en Volkshuisvesting Leidse Regio en door de gemeenteraad van Warmond*





# Inhoud

<b>0</b>	<b>Samenvatting</b>	<b>6</b>
<b>1</b>	<b>Doel en proces</b>	<b>9</b>
<b>2</b>	<b>Parels en lijsten</b>	<b>15</b>
<b>3</b>	<b>Verbreding van de landbouw</b>	<b>27</b>
<b>4</b>	<b>Natuurbehoud en -ontwikkeling</b>	<b>31</b>
<b>5</b>	<b>Ruimte voor water</b>	<b>35</b>
<b>6</b>	<b>Recreatie en toerisme</b>	<b>39</b>
<b>7</b>	<b>Rood en groen</b>	<b>43</b>
<b>8</b>	<b>Projecten</b>	<b>49</b>

# Samenvatting

## Meer dan behoud alleen

Het landschap van de Leidse Regio is bijzonder gevarieerd, met als troeven de Kagerplassen, de veenweidepolders en de buitenplaatsen. Op een steenworp afstand liggen de duinen en de zee. De Leidse Regio is een aantrekkelijk gebied om in te wonen en te werken en dat moet zo blijven. Maar de ontwikkelingen staan niet stil. De Leidse Regio maakt deel uit van de Deltametropool en in de komende jaren zal fors geïnvesteerd worden in infrastructuur en nieuwe woon- en werkmilieus. Ook op het gebied van landbouw, waterbeheer, natuurontwikkeling en recreatie staat nog heel wat te gebeuren. Het Landschapsbeleidsplan Leidse Regio wil dat nieuwe ontwikkelingen worden afgestemd op de kwaliteiten van het landschap en op de eisen van duurzaam waterbeheer.

## Brede benadering

Het plan is een gezamenlijk initiatief van de zes gemeenten in de Leidse Regio. Daarnaast doen de gemeente Warmond, de Provincie Zuid-Holland en de waterbeherende instanties mee. In het zogenaamde Breed Overleg is uitvoerig gediscussieerd met alle betrokken maatschappelijke organisaties. In het plan is gekozen voor een integrale en ontwikkelingsgerichte benadering. De planhorizon loopt tot 2030. Dit betekent dat het plan vooral een strategisch karakter heeft en nog niet heel gedetailleerd ingaat op afzonderlijke landschapselementen.

## Parels en lijsten

De cultuurhistorisch en ecologisch meest waardevolle gebieden zijn aangewezen als de parels of landschapsmonumenten. Het betreft de Kagerplassen, de veenweidegebieden en de landgoederenzone ten zuiden van Leiden. In deze gebieden staan het behoud van het oude cultuurlandschap en het vergroten van de betekenis voor natuur en recreatie centraal. In de kwetsbare randzones van de parels, met name langs stadsranden en drukke wegen, zal extra worden geïnvesteerd in de aanleg van bosclementen, waterpartijen en rietzomen. Dit worden de groene of blauwe lijsten om de parels. De lijsten zorgen voor een duidelijke begrenzing van de parels en vormen tevens aantrekkelijke recreatieve en ecologische verbindingen. Naast de lijsten en de parels zijn er de ontwikkelingsgebieden. Hier is meer ruimte voor nieuwe functies of andere vormen van landbouw.

## Functies

In het Landschapsbeleidsplan wordt apart ingegaan op de functies landbouw, natuurbehoud, waterbeheer, recreatie en verstedelijking. Per functie wordt aangegeven hoe nieuwe ontwikkelingen kunnen worden ingepast en hoe deze kunnen bijdragen aan de kwaliteit van het landschap.

Voor de landbouw wordt verbreding in de richting van kwaliteitsproductie, natuurbeheer en agrotourisme gestimuleerd, met name in de parels. Daarnaast moet ervoor gezorgd worden dat de ontsluiting en de verkaveling voldoende ruimte bieden voor een rendabele bedrijfsvoering.



Voor de natuur is een verbreding van het ecologisch spectrum en het vergroten van de samenhang essentieel: extra aandacht voor moerasnatuur in het veenweidegebied en ontwikkeling van gradiëntzones tussen de duinen en het polderlandschap.

Om wateroverlast, maar ook watertekort, te voorkomen is er behoefte aan extra ruimte voor waterberging. In het Landschapsbeleidsplan worden kansrijke locaties aangegeven voor spaarbekkens en voor aangepast peilbeheer.

De recreatieve ontsluiting van het buitengebied en de verbindingen met de stad kunnen aanzienlijk verbeterd worden. In het Landschapsbeleidsplan worden voorstellen gedaan voor een samenhangende recreatieve routestructuur en voor de ontwikkeling van zogenaamde recreatietransferia. Recreatietransferia vormen verzamelpunten voor allerlei recreatieve voorzieningen, zoals excursies, fiets- en bootverhuur, pendeldiensten, gebiedsinformatie etc.

Ten aanzien van verstedelijking wordt geconstateerd dat het buitengebied van de Leidse Regio weinig ruimte biedt voor grote nieuwbouwlocaties. Binnen de polders is in ieder geval geen verstedelijking gewenst. Langs de A4 en tussen de Oude Rijn en de N11 zijn op beperkte schaal stedelijke ontwikkelingen mogelijk, mits deze gepaard gaan met extra investeringen in groen en water. Hiermee kunnen de lijsten van de polders worden vormgegeven.

### **Samenhang met andere plannen**

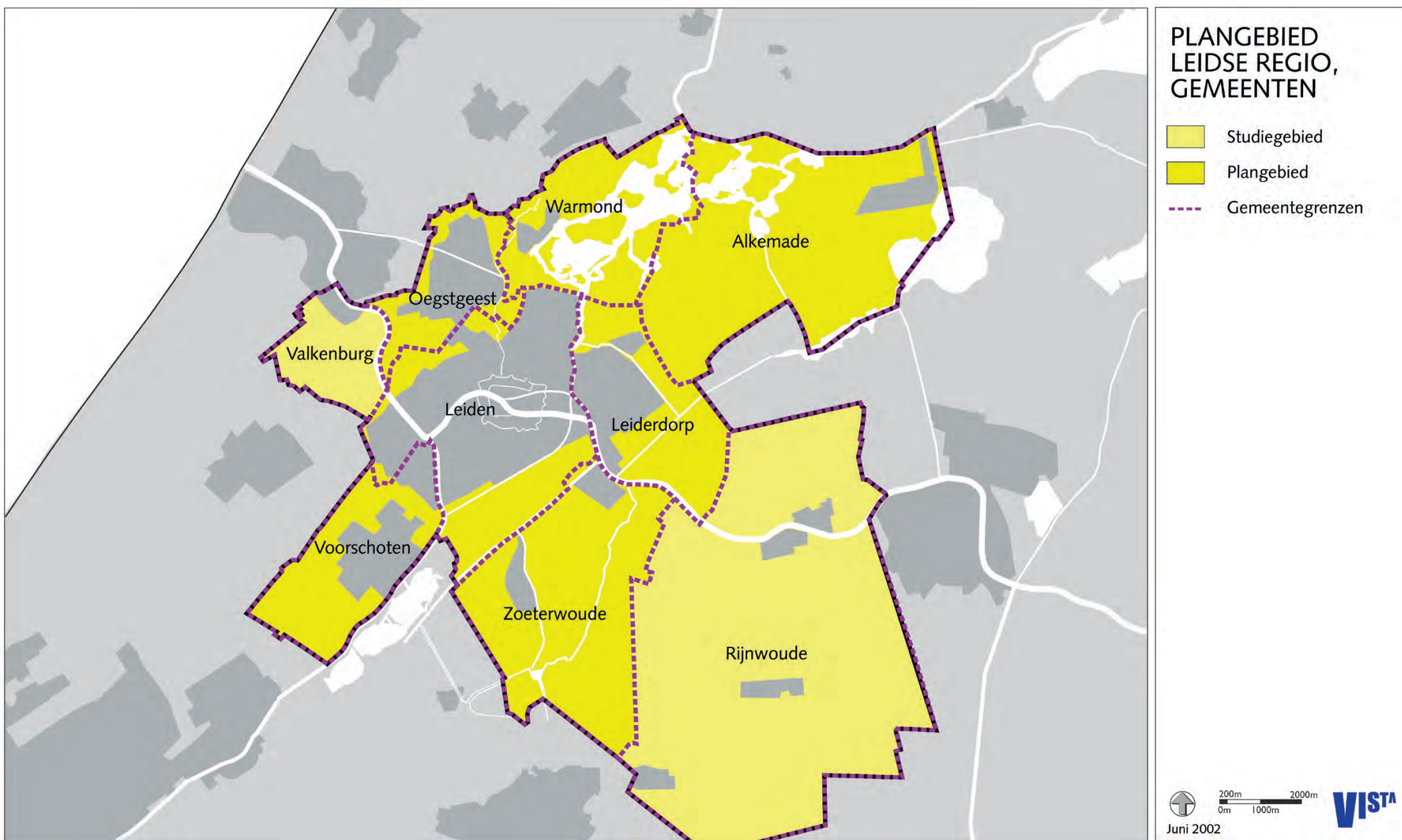
Het Landschapsbeleidsplan vormt samen met de Beleidsvisie Wonen en het Regionaal Economisch Beleidsplan van de Leidse Regio de basis voor de herziening van de Structuurvisie Leidse Regio uit 1992. Het dient tevens voor de inbreng van de regio in de uitwerking van de Vijfde Nota over de Ruimtelijke Ordening en in de herziening van het Streekplan Zuid-Holland West. Bij de opstelling van het Landschapsbeleidsplan is rekening gehouden met andere plannen en projecten, zoals de Gebiedsgerichte Aanpak Den Haag-Katwijk, de Aanpassingsinsinrichting Ade, het Landschapsbeleidsplan Duin- en Bollenstreek en het werk van

de Gebiedscommissie Land van Wijk en Wouden. In de meeste gevallen sluiten de plannen goed op elkaar aan. Vanwege de langere tijdshorizon en nieuwe beleidsinzichten kan het echter voorkomen dat er andere keuzen gemaakt worden. In die gevallen zal bij de uitwerking van vervolgprojecten nog een nadere afstemming plaatsvinden. In het kader van een samenwerkingsproject tussen de Leidse Regio, de Duin- en Bollenstreek en de Provincie Zuid-Holland wordt al gewerkt aan nadere afspraken over de uitvoering van grensoverschrijdende projecten op het gebied van natuur en landschap.

### **Vervolgprojecten**

Het Landschapsbeleidsplan is niet direct bindend voor de burgers. Het is aan de afzonderlijke gemeenten om de voorstellen verder uit te werken in concrete gemeentelijke plannen. De uitvoering van het Landschapsbeleidsplan verloopt dus voor een deel via gemeentelijke plannen, waarvoor eigen inspraakprocedures bestaan, en voor een deel via gebiedsgerichte projecten, waar de Rijksoverheid en de Provincie vaak een belangrijke rol hebben. Daarnaast een aantal nieuwe projecten genoemd, die nodig zijn om essentiële onderdelen van het Landschapsbeleidsplan uit te voeren en waarvoor het Samenwerkingsorgaan Leidse Regio zich in het bijzonder verantwoordelijk voelt. Hiervoor is een apart uitvoeringsprogramma opgesteld. Onder meer wordt gedacht aan het opzetten van een Regionaal Groenfonds voor de financiering van groenprojecten.





# Doel en proces

*Dit Landschapsbeleidsplan geeft een visie op de gewenste ontwikkeling van het landschap van de Leidse Regio, in relatie tot de stedelijke ontwikkeling. In de visie worden de basiskwaliteiten van de Leidse Regio benoemd en worden randvoorwaarden aangegeven voor de ontwikkeling van het ruimtegebruik in relatie tot het landschap. Groen en water worden beschouwd als sturende factoren voor de ruimtelijke ontwikkeling.*

## Plangebied en betrokken partijen

Het Landschapsbeleidsplan heeft betrekking op het grondgebied van de zes gemeenten van het Samenwerkingsorgaan Ruimtelijke Ordening en Volkshuisvesting Leidse Regio, namelijk Alkemade, Leiden, Leiderdorp, Oegstgeest, Voorschoten en Zoeterwoude, en van de gemeente Warmond, die zich bij het initiatief heeft aangesloten. Het plan is opgesteld onder verantwoordelijkheid van een Stuurgroep, waarin naast deze zeven gemeenten ook de Provincie Zuid-Holland, het Hoogheemraadschap Rijnland en de Waterschappen Oude Rijnstromen en Wilck en Wiericke vertegenwoordigd zijn. Daarnaast is er een Breed Overleg waaraan ook nog de gemeenten Valkenburg en Rijnwoude en tal maatschappelijke organisaties deelnemen. Het grondgebied van Valkenburg en Rijnwoude valt buiten het formele plangebied, maar is wel betrokken in de visievorming (figuur 1).

## Doelen

Het Landschapsbeleidsplan geeft een visie op het gewenste behoud en de gewenste ontwikkeling van het landschap, mede in relatie tot de stedelijke ontwikkeling. Het plan biedt een doorkijk naar de periode tot 2030. De visie vormt de basis voor de uitvoering van concrete vervolgprojecten.

In gezamenlijk overleg tussen alle betrokken partijen zijn de volgende specifieke doelen voor het Landschapsbeleidsplan geformuleerd:

- Aangeven hoe de agrarische, ecologische, recreatieve, cultuurhistorische en visueel-ruimtelijke kwaliteiten van het landschap behouden, versterkt of ontwikkeld kunnen worden op

een zodanige manier, dat een meerwaarde ontstaat op regionaal niveau.

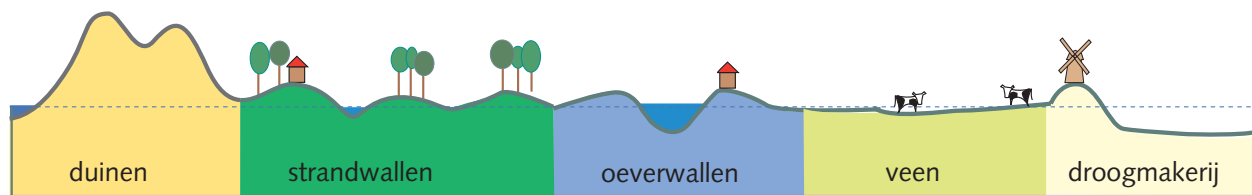
- Ontwerpen van een landschappelijk raamwerk, waarin functies als landbouw, natuur, waterbeheer, recreatie en mogelijkheden voor verstedelijking duidelijk zijn gepositioneerd.
- Aangeven van een optimale wisselwerking tussen stedelijke en landelijke gebieden.
- Identificeren van projecten, die van wezenlijk belang zijn voor het realiseren van de visie van het Landschapsbeleidsplan.
- Het doen van voorstellen voor eventueel vervolgonderzoek naar toekomstige ontwikkelingsmogelijkheden in de Leidse Regio.
- Het verkrijgen van maatschappelijk en bestuurlijk draagvlak voor een gemeenschappelijke visie.

## Samenhang met andere plannen

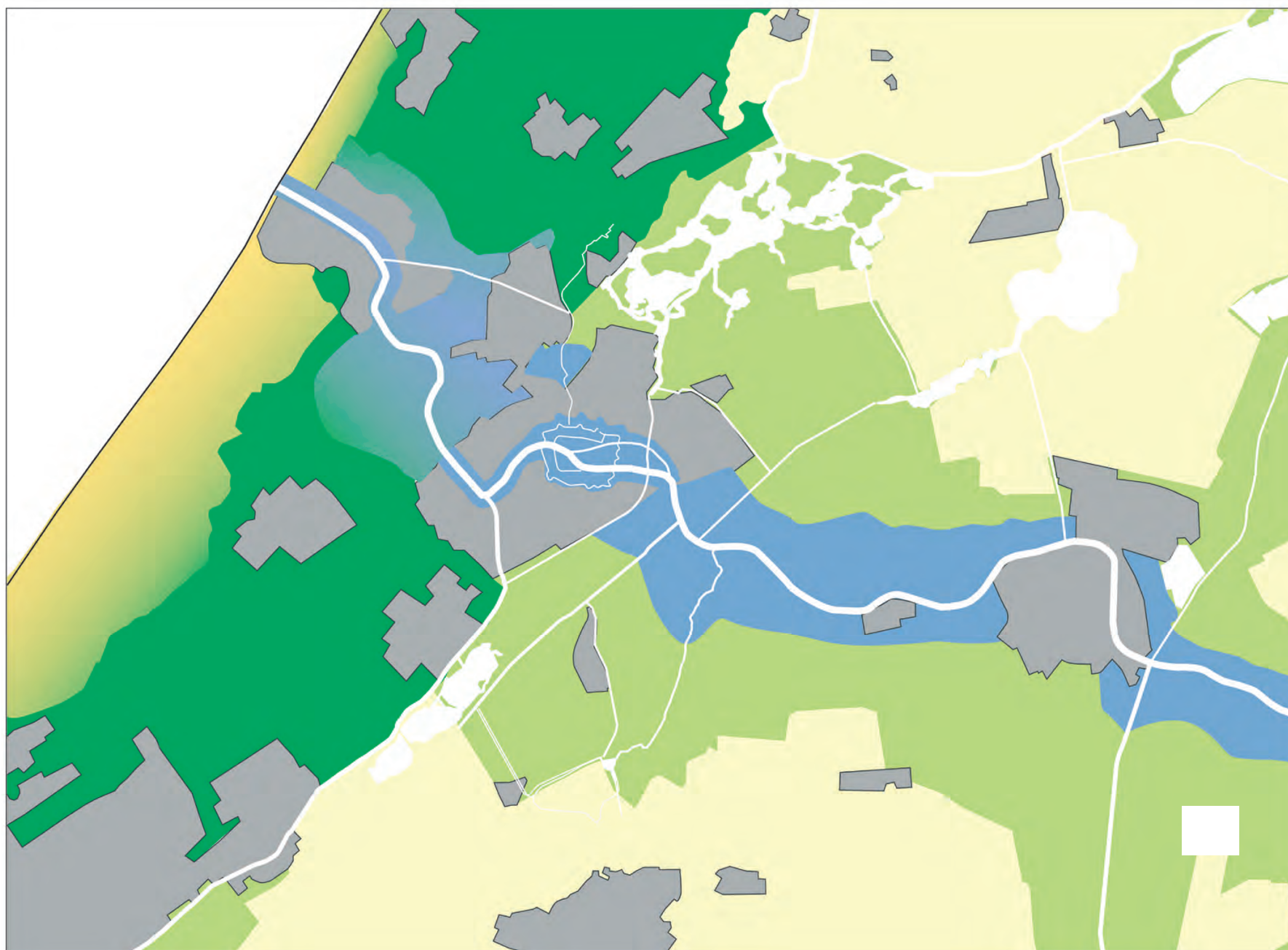
Het Landschapsbeleidsplan vormt samen met de Beleidsvisie Wonen en het Regionaal Economisch Beleidsplan een bouwsteen voor de herziening van de Structuurvisie Leidse Regio uit 1992. Het dient tevens voor de inbreng van de Leidse Regio bij de uitwerking van de Vijfde Nota over de Ruimtelijke Ordening en de herziening van het Streekplan Zuid-Holland West en voor de herziening van gemeentelijke bestemmingsplannen.

Bij de opstelling van het plan is rekening gehouden met bestaande plannen en lopende projecten in het gebied. Belangrijke plannen en projecten zijn:

- Gebiedsgerichte aanpak Den Haag-Katwijk. De plannen, die in het kader van de gebiedsgerichte aanpak zijn ontwikkeld, worden in meerderheid ondersteund. De voorstellen uit het



Doorsnede gebied



## LANDSCHAPSTYPEN

-  Duinlandschap
-  Strandwallen- en vlaktenlandschap
-  Droogmakerijenlandschap
-  Veenpolderlandschap
-  Rivierenlandschap



- Landschapsbeleidplan kunnen mede richting geven aan de verdere uitwerking van deze plannen.
- Gebiedscommissie Land van Wijk en Wouden. De Gebiedscommissie heeft geconstateerd, dat er in het Landschapsbeleidplan geen belangrijke afwijkingen staan ten opzichte van de door de Gebiedscommissie geschetste ontwikkelingsrichting voor het gebied. Bij de verdere planontwikkeling zal echter een zorgvuldige afstemming noodzakelijk zijn.
  - Aanpassingsinrichting Ade. De centrale doelstelling van de aanpassingsinrichting is het behoud van het groene karakter van dit gebied, waarbinnen landbouw, natuur en recreatie duurzaam op elkaar worden afgestemd. Dit sluit aan bij de doelstelling van het Landschapsbeleidplan. In het Landschapsbeleidplan is extra aandacht voor de waterproblematiek. Het nieuwe beleid voor duurzaam waterbeheer kan op de lange termijn consequenties hebben voor het huidige agrarische grondgebruik. Hiervoor is nader onderzoek nodig.
  - Integraal Ontwikkelingsplan (IOP) Rijn- en Veenstreek. Het IOP beoogt de glastuinbouwsector te moderniseren en beter in te passen in de omgeving en het milieu. De inzet van de sector is om de specifieke kwaliteiten van de Rijn- en Veenstreek te behouden en te versterken en de functie als onderdeel van het Groene Hart te versterken. In het Landschapsbeleidplan wordt in het bijzonder ingegaan op de ontwikkelingsmogelijkheden van het glastuinbouwgebied bij Roelofarendsveen.
  - Toekomstvisie Rijnwoude. De door de gemeente Rijnwoude vastgestelde toekomstvisie sluit aan bij de visie van het Landschapsbeleidplan. De toekomstvisie heeft vooral een strategisch karakter. Het bevat nog geen uitvoeringsprogramma.
  - Landschapsbeleidplan Duin- en Bollenstreek. In het bestuurlijk intensiveringproject tussen de Duin- en Bollenstreek, de Leidse Regio en Provincie Zuid-Holland wordt gewerkt aan een programma van afspraken over natuur en landschap. Door het versterken van de samenhang tussen beide gebieden en een goede afstemming tussen beide landschapsbeleidplannen moet een duidelijke meerwaarde ontstaan. Het grondgebied van de gemeente Warmond overlapt met beide plannen. Hier ligt een bijzondere afstemmingsopgave.

*Figuur 2  
Het plangebied van het Landschapsbeleidplan bestrijkt vijf landschapstypen met specifieke kenmerken. De stad Leiden ligt op een bijzonder punt waar die verschillende landschapstypen samenkomen.*

- Streekplan Zuid-Holland West. De provincie heeft het voornemen eind 2002 een integrale herziening van het Streekplan vast te stellen. De provincie is voornemens de concrete beleidslijnen die voortkomen uit het Landschapsbeleidplan voor de Leidse Regio op te nemen in het ontwerpstreekplan.

## Planproces

Het Landschapsbeleidplan is tot stand gekomen in een intensief en langdurig discussietraject tussen alle betrokken overheden en maatschappelijke organisaties.

Het eerste initiatief dateert uit 1998, toen de zes gemeenten van de Leidse Regio besloten tot het opstellen van een regionaal landschapsbeleidplan. De gemeente Warmond, de Provincie Zuid-Holland, het Hoogheemraadschap van Rijnland en de Waterschappen Wilck en Wiericke en Oude Rijnstromen hebben zich aangesloten bij het initiatief en zitting genomen in het Bestuurlijk Overleg. Vista landscape and design is ingeschakeld voor ontwerp en advies. Ter ondersteuning van het proces is een ambtelijke projectgroep gevormd bestaande uit beleidsambtenaren van de aan het Bestuurlijk Overleg deelnemende partijen en uit een vertegenwoordiger van de WLTO. Voor de projectleiding heeft de Dienst Milieu en Beheer van de gemeente Leiden een projectleider beschikbaar gesteld (tot 1 juni 2001). Het Ministerie van LNV heeft ten behoeve van het opstellen van het Landschapsbeleidplan subsidie toegekend.

Een belangrijke en bijzondere rol in de planvorming was weggelegd voor het Breed Overleg. In dit adviserend overlegorgaan waren zowel de betrokken overheden als allerlei maatschappelijke organisaties voor landbouw, natuur, milieu en recreatie vertegenwoordigd. Ook de gemeenten Valkenburg en Rijnwoude en de aangrenzende bestuursregio's hebben deelgenomen aan het Breed Overleg. In het Breed Overleg is uitvoerig gediscussieerd over de knelpunten in het gebied en over de gewenste ontwikkelingen. Door de brede samenstelling zijn alle belangen die spelen goed naar voren gekomen. Dit heeft bijgedragen aan

het draagvlak voor het Landschapsbeleidsplan, maar heeft ook duidelijk gemaakt dat er soms belangentegenstellingen zijn die vragen om een bestuurlijke keuze. Door een schrijfgroep uit het Breed Overleg is een aparte oplegnotitie opgesteld, waarin werd aangegeven over welke onderdelen consensus bestond en over welke onderdelen nog discussie was. Met name de invulling van de wateropgave riep veel vragen op. Hiervoor is nader onderzoek nodig. De voorstellen in dit Landschapsbeleidsplan voor het waterbeheer zijn te zien als inrichtingssuggesties, zonder planologische status.

## Inspraakresultaten

De oplegnotitie is samen met de inhoudelijke planbeschrijving voor inspraak aangeboden. De inspraaktermijn liep van half december 2001 tot half februari 2002. In totaal zijn 48 reacties ingediend. In de Nota van Beantwoording wordt ingegaan op alle binnengekomen reacties en wordt een toelichting gegeven op achterliggende overwegingen en procedures. Diverse reacties hadden betrekking op discussiepunten die ook in het Breed Overleg aan de orde zijn geweest en waarover in de oplegnotitie al een afweging is geformuleerd. Het Algemeen Bestuur van het SROVLR heeft zich in deze gevallen aangesloten bij de afwegingen in de oplegnotitie. Op twee onderdelen is het plan aangepast: bij het voorgestelde vervolgonderzoek naar de effecten van een andere peilbeheer op het grondgebruik zullen nadrukkelijk ook de effecten op bestaande natuurwaarden worden betrokken; daarnaast is een extra project toegevoegd ten behoeve van verbetering van de mogelijkheden voor milieuvriendelijke recreatievaart.

Behalve in het Algemeen Bestuur SROVLR is het Landschapsbeleidsplan ook behandeld in de gemeenteraad van Warmond en in de besturen van de drie waterschappen. Deze hebben ingestemd met de inhoud van het Landschapsbeleidsplan en met de hen toebedachte vervolgvactiteiten.

## Uitvoering

De uitvoering van de voorstellen uit het Landschapsbeleidsplan verloopt voor een deel via reguliere gemeentelijke plannen en lopende gebiedsgerichte projecten van Rijk, Provincie en waterschappen. Daarnaast is een aantal nieuwe projecten genoemd. Criterium voor de keuze van projecten was dat ze actief bijdragen aan de realisering van de doelen van het Landschapsbeleidsplan en dat ze van regionaal belang zijn, bijvoorbeeld omdat ze meerdere gemeenten betreffen of omdat ze een regionale uitstraling hebben. Voor de projecten is een apart uitvoeringsprogramma opgesteld. De bedoeling is om samen met betrokken partijen de uitvoering ter hand te nemen. Per project is een trekker aangewezen. De coördinatie van de projecten ligt bij het SROVLR.

## Leeswijzer

In hoofdstuk 2 worden eerst de hoofdlijnen van de landschapsvisie uiteengezet. Hierin wordt uitwerking gegeven aan het belangrijke uitgangspunt dat water en groen sturend zijn voor de ruimtelijke ontwikkeling. Dit leidt tot een hoofdzonering van het gebied in parels, lijsten en ontwikkelingsgebieden. Apart wordt ingegaan op de aansluiting van de stedelijke groenstructuur op het landschap. Het realiseren van verbindingen tussen stedelijk en landelijk gebied en de inpassing van de stadsranden zijn belangrijke doelstellingen van het Landschapsbeleidsplan.

In de hoofdstukken 3 tot en met 7 wordt aangegeven wat op basis van de landschapsvisie kansen en randvoorwaarden zijn voor de functies landbouw, natuur, water, recreatie en verstedelijking. Per functie wordt beschreven welke ontwikkelingen gaande zijn en hoe deze ingezet kunnen worden voor versterking van de kwaliteit van het landschap. Elk hoofdstuk begint met een korte typering van de huidige situatie. Voor een uitvoeriger beschrijving van de huidige situatie wordt verwezen naar het concept Landschapsbeleidsplan uit april 2001. Tenslotte geeft hoofdstuk 8 een overzicht en een beschrijving van de voorgenomen uitvoeringsprojecten.







# 2 Parels en lijsten

*In een voortdurend samenspel van zee, wind en rivier zijn in de Leidse Regio een gevarieerde geomorfologie en bodemopbouw ontstaan. Deze vormen de basis voor de eerste ontginning door de mens en voor de ontstane ecologische differentiatie. Ook de huidige ontwikkelingsmogelijkheden worden voor een deel nog bepaald door de abiotische grondslag. De voorkomende landschapstypen zijn: duinen, strandwallen en strandvlakten, rivieroeverwal, veenweidegebied en droogmakerijen (figuur 2). Door de verstedelijking en de aanleg van nieuwe infrastructuur zijn oorspronkelijke verschillen plaatselijk minder herkenbaar geworden.*

## Water en groen sturende factoren

In de Nota van uitgangspunten voor het Landschapsbeleidsplan is vastgelegd dat water en groen sturend zijn voor de ruimtelijke ontwikkeling van de Leidse Regio. Deze twee factoren liggen dan ook ten grondslag aan de visie.

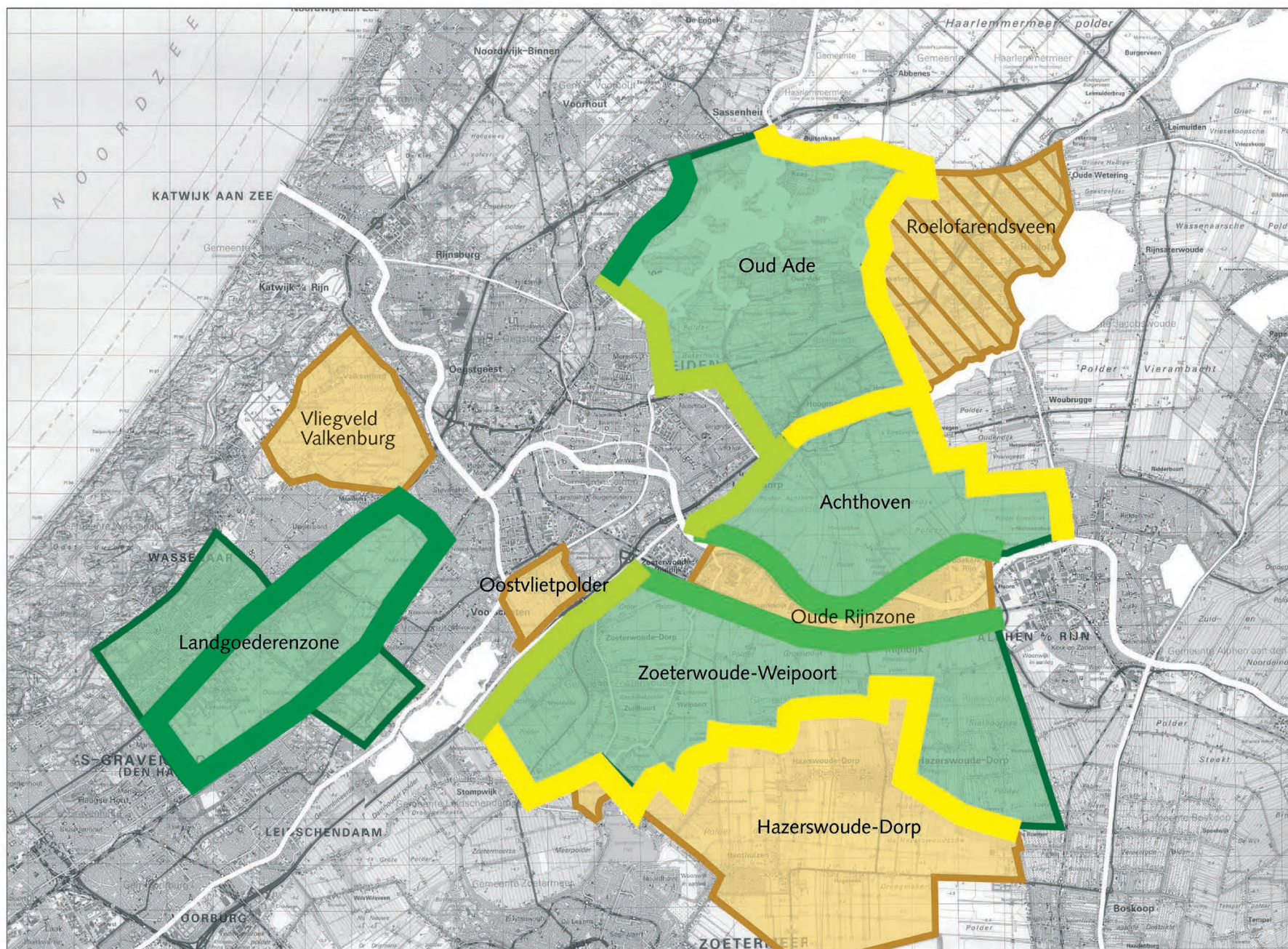
- Water, dat wil zeggen het watersysteem in brede zin, is ordeningsprincipe nummer één. Dit sluit aan bij de aanbevelingen van de Commissie Waterbeheer voor de 21e eeuw en de lagenbenadering in de ruimtelijke ordening. De ontwikkelingsmogelijkheden voor bestaande en nieuwe functies moeten mede gebaseerd worden op de draagkracht van het watersysteem. Bij functieveranderingen moet goed rekening worden gehouden met de waterhuishoudkundige effecten, ook op de lange termijn. Het hele watersysteem zal grondig aangepast moeten worden om het hoofd te kunnen bieden aan de verwachte gevolgen van de klimaatsverandering en de zeespiegelrijzing.
- Groen, dat wil zeggen de landschappelijke onderlegger in brede zin, is ordeningsprincipe nummer twee. De draagkracht van de bodem en de kwaliteit van de groene ruimte zijn sturend en zonerend voor functieveranderingen. In dit verband is het van belang duidelijk de landschappelijke kwaliteiten te benoemen die behouden of versterkt moeten worden. Tevens moet duidelijk zijn hoe deze kwaliteiten samenhangen met het grondgebruik en de stedelijke ontwikkeling. De landbouw is van oudsher een belangrijke drager van het landschap. Ondersteuning van de reeds in gang gezette verbreding van de landbouw is belangrijk om deze functie ook voor de toekomst veilig te stellen.

Water en groen hangen nauw met elkaar samen. Het patroon van boezemvaarten, plassen en sloten is bijvoorbeeld zeer bepalend voor het karakter van het landschap. Met dit Landschapsbeleidsplan wordt gestreefd naar de ontwikkeling van een robuuste en duurzame groenblauwe structuur. Deze groenblauwe structuur moet de essentiële kwaliteiten van het landschap veiligstellen en een kader bieden voor de ontwikkeling van het grondgebruik. Naast de groenblauwe structuur vormt de stedelijke structuur van bebouwing en infrastructuur een autonome sturende factor voor de ruimtelijke ontwikkeling. Een goede afstemming van de groenblauwe structuur op de stedelijke structuur is een uitgangspunt van dit Landschapsbeleidsplan.

## Inlijsten van het landschap


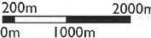
Het leidend principe voor het Landschapsbeleidsplan is het beschermen van de gave landschappelijke ensembles, de 'parels', door deze letterlijk in te lijsten (figuur 3). Dit betekent dat vooral in de randzones van de parels wordt geïnvesteerd in een duurzame, groene inrichting. Juist de randzones, veelal ook overgangen tussen verschillende landschapstypen, missen vaak een duidelijke bestemming en inrichting en zijn daardoor eerder onderhevig aan veranderingen. Ongestuurde ontwikkelingen in de randzones kunnen een groot uitstralingseffect hebben op de aangrenzende parels, waardoor ook deze eerder ten prooi vallen aan sluipende verstedelijking. Door het inlijsten wordt een barrière opgeworpen voor sluipende verstedelijking en wordt tegelijkertijd -in de lijsten zelf- een hoogwaardig groen kader aangeboden voor verschillende stadsrandactiviteiten. Door het inlijsten wordt de waarde van het aangrenzende landelijk gebied beter herkenbaar gemaakt voor de vele gebruikers en bezoekers.





## VISIE PARELS EN LIJSTEN

-  Parel: behoud aanwezige natuur- en landschapswaarde
-  Ontwikkelingsgebied: accent landschapsvernieuwing
-  Ontwikkelingsgebied: combinatie behoud en vernieuwing
-  Veeweidelijst
-  Oeverwallijst
-  Landgoedlijst
-  Stadsrandlijst



Juni 2002



Dit draagt weer bij aan het maatschappelijk en bestuurlijk draagvlak voor het behoud van de parels. Het inlijsten heeft ook een rol bij het creëren van samenhang tussen stad en land door het ontwikkelen van aantrekkelijke randzones en groene verbindingen tussen het stedelijk en landelijk gebied. Samen met de parels kunnen de lijsten een robuuste groenblauwe structuur vormen. Ook kan het principe van het inlijsten worden ingezet bij het inpassen van nieuwe infrastructuur.

Een voorbeeld van een duidelijk ingelijst landschap, is het open weidegebied van de Duivenvoordse en Veenzijdse Polder, ten zuiden van de Leidse Regio. Dit gebied wordt omzoomd door een gedifferentieerde groene rand van bouselementen en buitenplaatsen. Dit levert een waardevolle landelijke oase op te midden van een meer verstedelijkt gebied. Deze kwaliteit vormt een waarborg voor een duurzaam behoud.

Het principe van het inlijsten betekent samengevat:

- ruimtelijk begrenzen van grote, samenhangende gebieden die landschappelijk en cultuurhistorisch veilig worden gesteld;
- investeren in de randen waardoor behoud van gebieden nog meer vanzelfsprekend wordt;
- totstandkoming van een groenblauwe structuur als ruggengraat voor natuur, recreatie en waterbeheer, door aaneenschakeling en verknoping van lijsten.

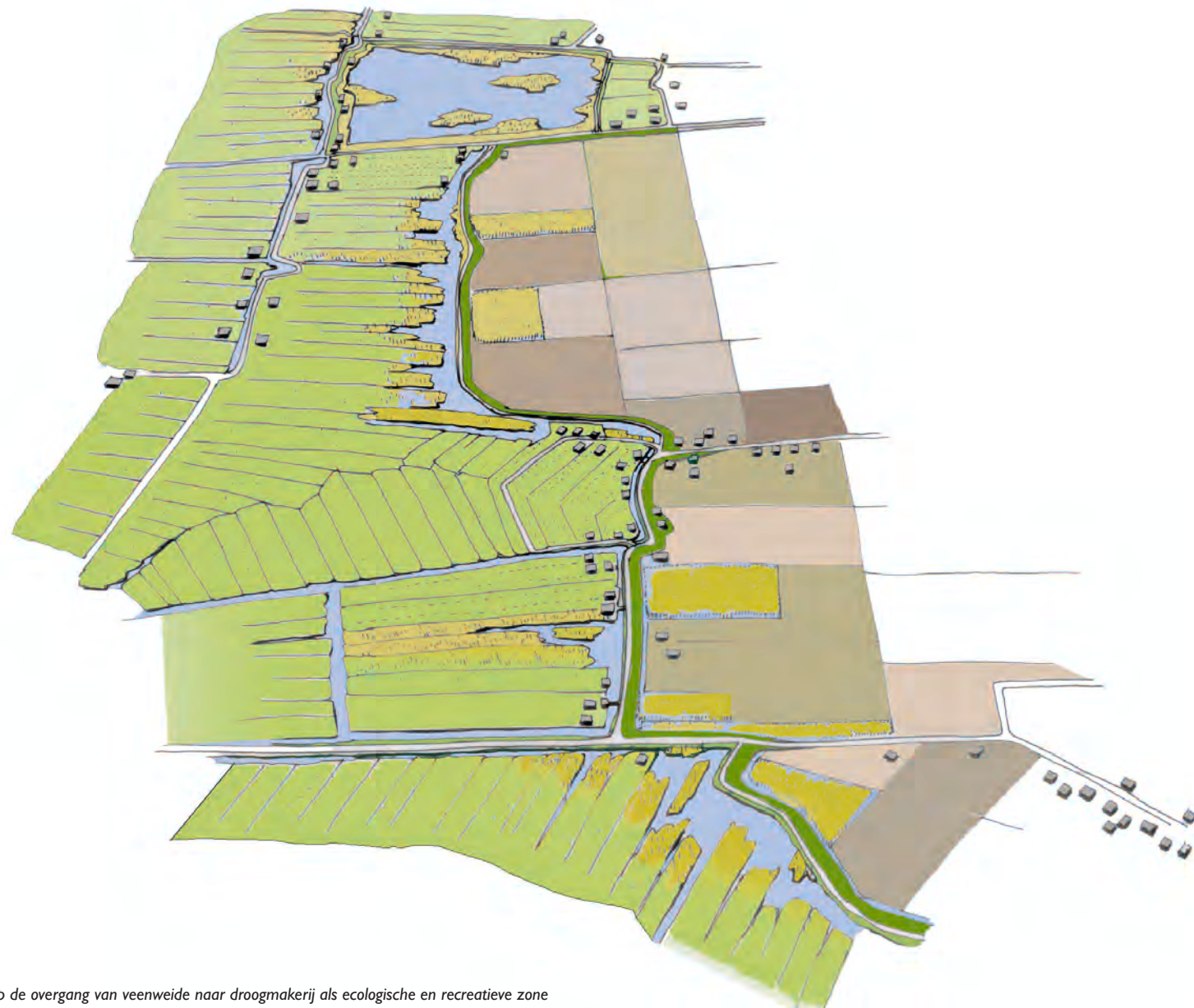
## Parels, lijsten, ontwikkelingsgebieden

Het principe van het inlijsten van het landschap leidt tot de volgende gebiedsindeling voor Leidse Regio:

- de parels of landschapsmonumenten, waar integraal behoud van de bestaande landschappelijke kwaliteit wordt nagestreefd;
- de lijsten, waar extra wordt geïnvesteerd in een duurzame, groene inrichting, mede om de parels te vrijwaren van ongewenste, sluipende verstedelijking;
- de ontwikkelingsgebieden, waar gestreefd wordt naar landschapsvernieuwing en waar binnen zekere landschappelijke randvoorwaarden ruimte is voor nieuwe ontwikkelingen, zoals verstedelijking of nieuwe vormen van landbouw.

*Figuur 3  
Ligging van de parels, lijsten en ontwikkelingsgebieden. De 'kleur' van de lijsten wordt bepaald door de landschappelijke ligging. De ontwikkelingsgebieden krijgen verschillende accenten.*





Vogelvlucht van de lijst op de overgang van veenweide naar droogmakerij als ecologische en recreatieve zone

### **Parels of landschapsmonumenten**

De volgende gebieden zijn als parels aangewezen:

- het veenweidegebied van Oud Ade inclusief de Kagerplassen;
- het veenweidegebied van Achthoven;
- het veenweidegebied van Zoeterwoude-Weipoort;
- de landgoederenzone Den Haag-Wassenaar.

Voor de begrenzing zijn de volgende criteria gehanteerd:

- De parels hebben een grote maat en een duidelijke ruimtelijke samenhang, waardoor ze als op zichzelf staande landschappen ervaren kunnen worden. Voor de veenweidegebieden zijn openheid en ongestoorde vergezichten belangrijke kenmerken, voor het strandwallen- en strandvlaktegebied gaat het om de gave afwisseling tussen open en besloten delen;
- De parels hebben een grote cultuurhistorische waarde. De ontginningsgeschiedenis is goed afleesbaar aan het huidige landschap en veel historische landschapselementen zijn nog in hun oorspronkelijke samenhang aanwezig. In de veenweidegebieden gaat het met name om gave verkavelingspatronen, oude ontginningslinten met monumentale boerderijen, windmolens en bijzondere waterstaatkundige structuren. In het strandwallen- en strandvlakten gaat het om de structuur van historische buitenplaatsen en landgoederen.
- De parels hebben een grote ecologische waarde. In de veenweidegebieden is sprake van hoge weidevogeldichtheden en bijzondere water- en moerasnatuur. In het strandwallen- en strandvlaktegebied liggen bijzondere bostypen en rijke ecologische gradiënten.

Het bestaande beleid is al zeer uitgesproken over het behoud en de versterking van de landschappelijk en ecologische kwaliteit van deze gebieden. Oud-Ade, Zoeterwoude-Weipoort en Den Haag-Wassenaar zijn specifiek aangewezen als Belvederegebieden en alle parels zijn opgenomen in de Ecologische Hoofdstructuur van Nederland. In de Nota Belvedere van de Rijksoverheid, waarin het beleid voor behoud van het cultuurhistorisch erfgoed is uitgewerkt, wordt de waarde van deze gebieden benadrukt. Het gaat hier om landschapsmonumenten van nationaal of zelfs internationaal belang. Het zijn tevens de 'groene longen' voor het

aangrenzende stedelijk gebied. In het Landschapsbeleidsplan wordt ingezet op een actief en integraal behoud van de landschappelijke en ecologische kwaliteit van deze gebieden. Essentieel is dat de aanwezige kwaliteiten in hun onderlinge samenhang worden behouden en versterkt. Het gaat dus niet om het beschermen van afzonderlijke elementen of patronen maar om een integraal kwaliteitsbeleid. Gemeenten en lokale organisaties kunnen hier een belangrijke rol in spelen.

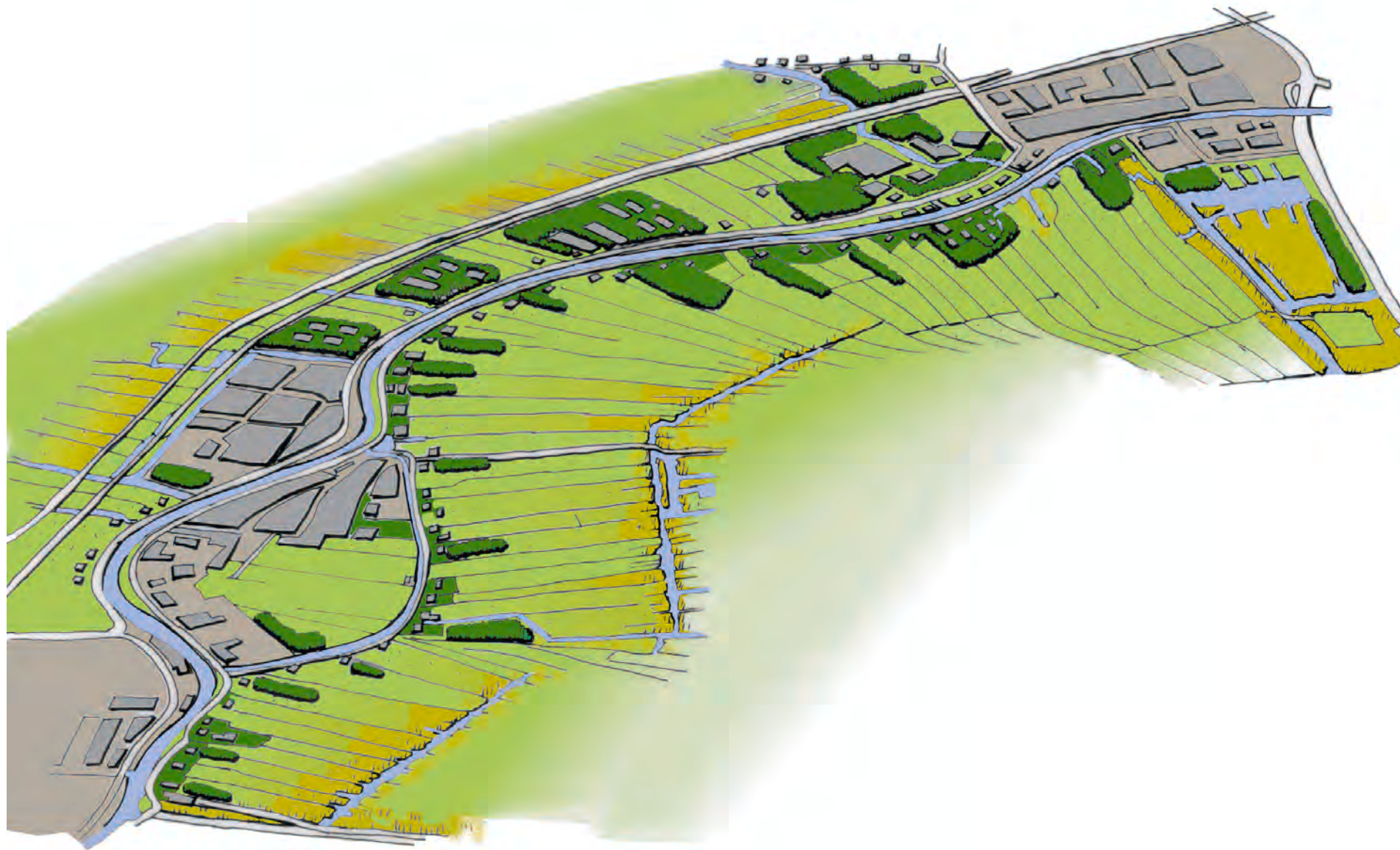
De aanwijzing tot 'parel' wil niet zeggen dat het gebied helemaal wordt gefixeerd en dat elke ontwikkeling onmogelijk wordt gemaakt. Voor een duurzaam behoud is het juist nodig dat het gebied zich kan aanpassen aan nieuwe omstandigheden. Het gaat er vooral om dat ruimtelijke ontwikkelingen worden getoetst aan duidelijke kwaliteitseisen en zorgvuldig worden vormgegeven. Ook de Nota Belvedere pleit voor 'behoud door ontwikkeling'.

Om de landbouw vitaal te houden, moet deze zich kunnen ontwikkelen. In de parels zijn reeds verschillende initiatieven gestart voor verbreding van de landbouw. In dit Landschapsbeleidsplan worden voorstellen gedaan voor nieuwe planologische en financiële regelingen om versterking en verbreding van de landbouw te ondersteunen. Daarnaast zal actief ingezet moeten worden op versterking van de ecologische structuur, op een duurzame waterhuishouding en op verbetering van de recreatieve gebruiksmogelijkheden. De opgave is om alle functies zodanig op elkaar af te stemmen dat de landschappelijke kwaliteit van de parels als geheel wordt versterkt en duurzaam wordt veiliggesteld.

Per parel is hieronder een globaal streefbeeld omschreven en wordt een aantal gewenste ontwikkelingen aangegeven. De precieze invulling zal per parel verder uitgewerkt moeten worden, in nauwe samenspraak met alle belanghebbenden. De overheid zal lokale initiatieven en plannen, die aansluiten bij het streefbeeld, actief ondersteunen en stimuleren.

- Oud Ade: een gevarieerd, waterrijk laagveengebied met plassen, rietlanden en weiden in een bijzondere historische verkaveling. Verbreding van het ecologisch spectrum door vernatting en moerasontwikkeling, maximale inzet op verbreding van de





Vogelvlucht van oeverwallijsten en ontwikkelingsgebied langs de Oude Rijn, met extra baselementen en nieuwe groene woon- en werkmilieus

landbouw met accent agrarisch natuur- en landschapsbeheer en recreatie, waterconservering en terugdringen maaiveldsdaling door dynamisch peilbeheer en natuurlijke waterzuivering, fijnmazige ontsluiting over land en water voor natuur- en landschapsgerichte recreatie.

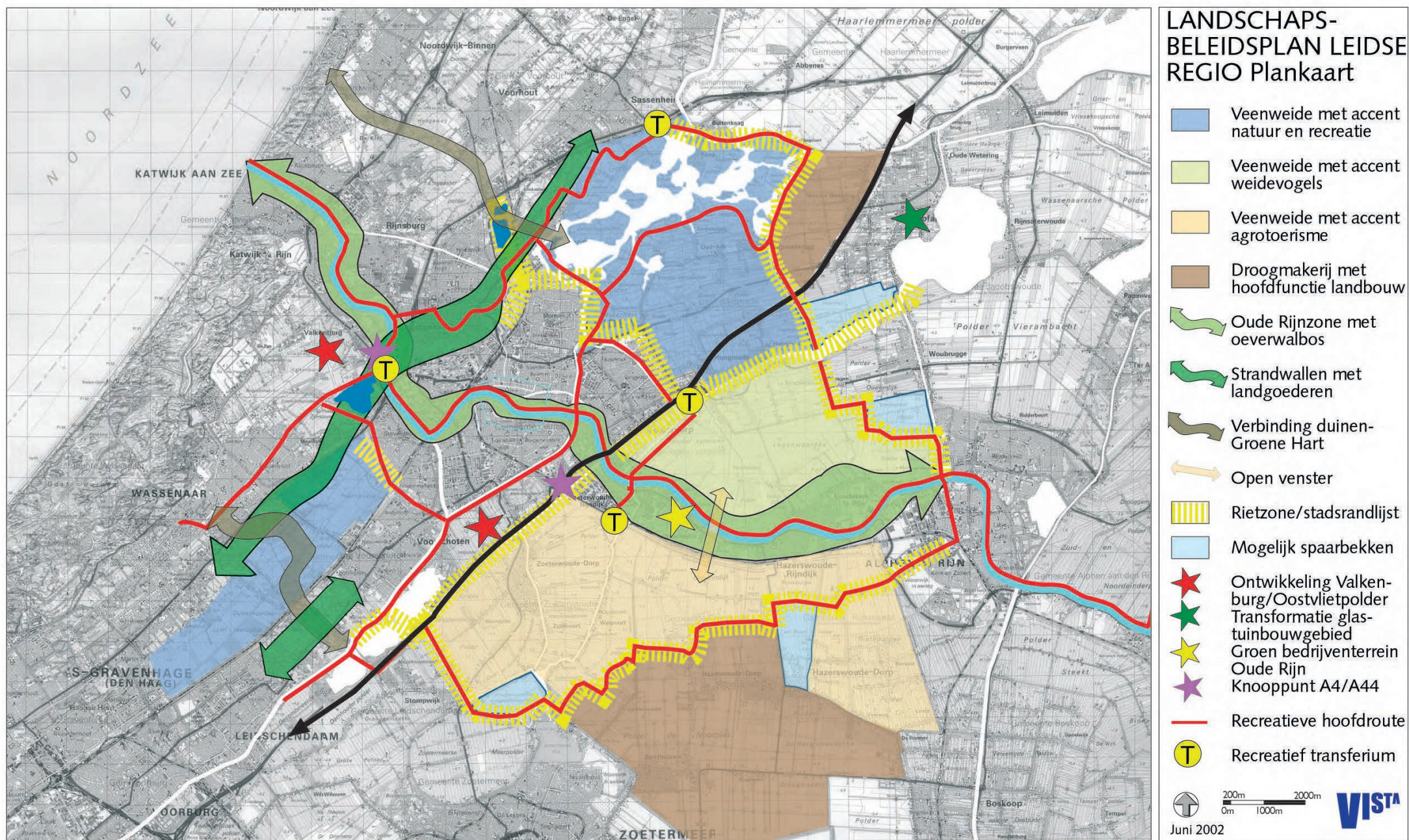
- Achthoven: een uitgesproken open veenweidegebied met zeer lange zichtlijnen en met een grote betekenis voor weidevogels. Gericht weidevogelbeheer en behoud van de openheid, ontwikkeling grootschalige, extensieve melkveehouderij, waterconservering in spaarbekken in aangrenzende droogmakerij, grofmazige recreatieve ontsluiting gericht op beleving van rust en ruimte.
- Zoeterwoude-Weipoort: een gevarieerd veenweidegebied met een kleinschalig agrarisch karakter. Agrarisch natuurbeheer met accent weidevogels en slootkanten, verbreding van de landbouw met accent op kwaliteitsproductie, agrotourisme en dienstverlening, waterconservering in spaarbekken in aangrenzende droogmakerij, fijnmazige recreatieve ontsluiting en gebiedsgerichte p.r.
- Den Haag-Wassenaar: een bosrijk landschap met fraaie buitenplaatsen rondom een gave, open strandvlakte. Ontwikkeling ecologische gradiënten en versterking landgoedstructuur, versterking en verbreding melkveehouderij in standvlakte, conservering gebiedseigen kwelwater door vergroting wateroppervlakte en flexibel peilbeheer, fijnmazige recreatieve ontsluiting in randzones strandvlakte.

### **Lijsten**

De lijsten liggen vaak op de overgang van verschillende landschapstypen. De lijsten worden ingericht als groene zones. De inrichting van de lijsten wordt enerzijds afgestemd op het specifieke karakter van het landschap en anderzijds op de gewenste opvangfunctie voor stedelijke, ecologische of recreatieve ontwikkelingen. De inrichting moet van dermate kwaliteit zijn, dat er politiek en maatschappelijk draagvlak blijft bestaan om de lijsten daadwerkelijk te handhaven als 'harde grenzen', ook als zich nieuwe ontwikkelingen voordoen. Er worden vier verschillende typen lijsten onderscheiden.

- Veenweidelijsten. Dit zijn de lijsten op de overgang van de veenweideparels van Oud Ade, Achthoven en Wijk en Wouden naar de aangrenzende droogmakerijen. Deze overgang vormt een cultuurhistorisch markante lijn, die landschappelijk geaccentueerd zou kunnen worden. Voorgesteld wordt deze lijn uit te bouwen tot een doorgaande ecologische en recreatieve zone. Voor een deel valt dit samen met de te ontwikkelen Groenblauwe Slinger. De veenweidelijsten kunnen ook een functie krijgen voor het waterbeheer.
- Stadsrandlijsten. De stadsrand van Leiden en Leiderdorp grenst op veel plaatsen direct aan de open veenweideparels. Stedelijke bebouwing en allerlei stadsrandontwikkelingen kunnen een grote uitstraling hebben op het open landschap. Anderzijds is de recreatieve opvangcapaciteit van het huidige landschap beperkt. Juist hier zijn robuuste en duurzame groene lijsten van groot belang, zowel vanuit de stad als vanuit het landschap. De aanleg van nieuwe riet- en waterelementen, een goede inpassing van de aanwezige en nieuwe infrastructuur en de aanleg van recreatieve en ecologische verbindingen tussen stad en buitengebied geven hier invulling aan.
- Oeverwallijsten. De infrastructuur en hoge fabrieksgebouwen langs de zuidoever van de Oude Rijn hebben een grote visuele uitstraling op het aangrenzende veenweidegebied. Door langs de spoorlijn en de A11 nieuwe bos-, water- en moeraselementen aan te leggen kan deze uitstraling beperkt worden en kan de veenweideparel Zoeterwoude-Weipoort een fraaie groene omlijsting krijgen. Langs de noordoever van de Oude Rijn kan het kleinschalige, groene karakter van het bestaande historische bebouwingslint verder uitgebouwd worden. Door de aanleg van extra erfbeplantingen, geriefhoutbosjes en hoogstamboomgaarden kan een meer duurzame groene lijst ontstaan.
- Landgoedlijsten. De open gebieden van de Kagerplassen en de Papenwegse Polder hebben een fraaie groene omlijsting door de bestaande buitenplaatsen op de strandwallen van Warmond, Duivenvoorde en Wassenaar. Door aanvullende beplanting kunnen deze lijsten versterkt worden. Op beperkte schaal is ook de toevoeging van nieuwe landgoederen mogelijk, wanneer hiermee de kwaliteit en openheid van het bestaande







landschap kan worden versterkt. Met de landgoedlijsten kunnen tevens ecologische gradiënten worden ontwikkeld en nieuwe recreatiemogelijkheden worden geboden

De ligging van de lijsten is globaal weergegeven op figuur 3. De precieze omvang en inrichting moeten nader uitgewerkt worden. De stadsrandlijsten hebben bijzondere prioriteit, omdat de inpassing van stedelijke ontwikkelingen en het verbeteren van de recreatieve verbindingen tussen stad en land breed gedragen doelstellingen zijn. Met name de precieze ligging van de lijst in de oksel van de A4 en de A11 ligt nog niet vast. De ligging en inrichting zijn afhankelijk van de besluitvorming over de eventuele toekomstige ontwikkeling van een bedrijventerrein bij het knooppunt van de A4 en A11. In ieder geval is hier vanwege de stedelijke uitstraling een forse investering nodig in een goede groene omlijsting van de parel van Zoeterwoude-Weipoort. De gewenste inrichting van de lijsten op de overgang tussen droogmakerijen en veenweidegebied dient nader uitgewerkt en afgewogen te worden. In ieder geval moet de markante overgang beschermd worden tegen niet-passende ingrepen.

#### **Ontwikkelingsgebieden**

Diverse gebieden hebben door hun ligging aan de stadsrand of langs infrastructuur bijzondere potenties voor nieuwe stedelijke ontwikkelingen en vragen om integrale landschapsvernieuwing. Daarnaast bieden de moderne droogmakerijen binnen de Leidse Regio ruimte voor de versterking van de grootschalige, grondgebonden landbouw en voor de inpassing van nieuwe voorzieningen voor het waterbeheer. De betreffende gebieden zijn als ontwikkelingsgebieden aangewezen. In de ontwikkelingsgebieden zijn gerichte maatregelen nodig om de te verwachten of gewenste functieveranderingen in goede banen te leiden en de landschappelijke kwaliteit te waarborgen of te verbeteren. Het gaat dus niet om het zo maar toestaan van alle ontwikkelingen, maar om het bieden van een gerichte kwaliteitsimpuls voor het landschap. Hieronder is per ontwikkelingsgebied de inrichtingsopgave omschreven.

- De omgeving van Roelofarendsveen. Hier spelen onder meer de inpassing van de A4/HSL en de herinrichting van de hele corridor langs deze infrastructuurbundel, de eventuele transformatie van het kassengebied in de Veender- en Lijkerpolder buiten de Bedijking tot een groen woongebied, de versterking van de melkveehouderij en het behoud van de weidevogelnatuur in de droogmakerij, de inrichting van de veenweidelijst op de overgang naar het veengebied van Oud Ade en de inpassing van voorzieningen voor waterberging.
- De droogmakerijen rond Hazerswoude-Dorp. In het zuidoostelijk deel van dit gebied is het Bentwoud in ontwikkeling. Verder speelt hier de aanleg van de Groenblauwe Slinger, de inpassing van voorzieningen voor waterberging en versterking van de agrarische structuur. Uitgangspunt is een landbouw die past bij het grootschalige, moderne karakter van het gebied.
- De zone tussen de nieuwe A11 en de Oude Rijn. Dit gebied is door de aanleg van de spoorlijn en de A11 afgesneden van het achterland en tegelijkertijd goed ontsloten voor nieuwe stedelijke ontwikkelingen. De eventuele toekomstige aanleg van de Gouwelijn zal een nog betere ontsluiting geven. Hier liggen goede mogelijkheden voor de ontwikkeling van een groen bedrijvenpark en nieuwe groene woonmilieu's.
- De Oostvlietpolder. Het oostelijk deel van dit gebied langs de A4 is reeds aangewezen als nieuw bedrijventerrein, het westelijk deel moet een groene inrichting krijgen, als onderdeel van de Vlietzone. Het gebied kan een schakelfunctie krijgen in de verbinding tussen stad en buitengebied.
- Het vliegveld Valkenburg. Dit gebied heeft nu een militaire bestemming maar is aangewezen als een mogelijke verstedelijkingslocatie. Bij toekomstige verstedelijking is bijzondere aandacht nodig voor de landschappelijke inpassing, natuurcompensatie en extra waterberging.

*In figuur 4 zijn de belangrijkste voostellen voor de verschillende deelgebieden samengevat en wordt een beeld gegeven van de te ontwikkelen groenblauwe structuur. De planvoorstellen worden per functie toegelicht en uitgewerkt in hoofdstukken 3 t/m 7.*



## INTEGRATIE STEDELIJK GROEN EN LANDSCHAP

-  Te versterken groene dragers met bossen, parken en landgoederen
-  Te versterken blauw netwerk
-  Te ontwikkelen moeras en rietoevers
-  Sportparken en volkstuinen in stedelijke groenstructuur
-  Groene longen
-  Te ontwikkelen netwerk van recreatieve routes en transferia
-  Overige verbindingen tussen stad en land



Juni 2002

**VISTA**

## Stedelijke groenstructuur

Met dit Landschapsbeleidsplan wordt gestreefd naar een goede aansluiting van de stedelijke groenstructuur op de te ontwikkelen groenblauwe structuur in het buitengebied. Dit kan door de bestaande landschappelijke elementen in de stad te versterken en uit te bouwen tot samenhangende groenzones en deze te verbinden met bos-, natuur- en recreatiegebieden rondom de stad. Er is een aantal groenzones onderscheiden die een ruimtelijke geleiding aanbrenge(n) in het stedelijk weefsel en recreatieve en ecologische verbindingen vormen tussen stad en buitengebied. De zones sluiten aan bij de voorstellen uit het Ecologisch Beleidsplan van de Gemeente Leiden en de voorgenomen projecten voor Grootschalig Groen in en om de Stad (GIOS).

- Landgoederenzone op de strandwal. Gestreefd wordt naar versterking van de samenhang van de bestaande landgoederen, parken, water- en rietelementen en groene bedrijventerrein in de stad en koppeling met de landgoederenzone van Wassenaar en bij Warmond, onder meer via een doorgaand fietspad. Dit is opgenomen als GIOS-project het Landgoed Verbonden.
- Oude Rijnzone. De Oude Rijn is een belangrijke waterader door de stad. Gestreefd wordt naar de aanleg van een doorgaande fietsroute langs de Oude Rijn en naar de ontwikkeling van een kralensnoer van recreatieve elementen langs het water (groen of juist stenig) en waar mogelijk meer natuurlijke oevers met opgaande beplanting. Vanuit de stad vormt de Oude Rijn een verbinding met de zee en de duinen en met het Groene Hart. Tussen Leiden en Katwijk kan, bijvoorbeeld in het kader van de ontwikkeling van Valkenburg, aan de zuidzijde van de Oude Rijn een nieuw park worden ontwikkeld, als groen hart voor het omliggende verstedelijkte en versnipperde gebied. Langs de noordoever is in het Structuurplan Rhijnfront al voorzien in de aanleg van een groene zone.
- Vlietzone. Aan de oostzijde van Leiden vormt de bestaande waterverbinding tussen de Vlietlanden en de Kagerplassen een te versterken ecologische en recreatieve as. Gestreefd wordt naar de aanleg van een doorgaand fietspad langs de oever en naar de koppeling van stedelijke groengebieden en

natuurelementen aan deze as. Evenals langs de Oude Rijn zijn de oevers plaatselijk helemaal versteend en gaat het meer om de ontwikkeling van een kralensnoer met bijzondere elementen dan om een doorgaande groene zone.

- Vestingwallen. De vestingwallen vormen een beeldmerk van Leiden. Hier liggen mogelijkheden voor versterking van de voormalige bolwerken tot een hoogwaardige parkzone. Het verschil tussen de historische vesting en de latere uitbreidingen kan geaccentueerd worden door een aangepaste inrichting van de binnen- en buitenoevers van de vestinggracht.
- Blauw netwerk. De verschillende waterlopen in de stad vormen een samenhangend blauw netwerk dat in verbinding staat met wateren in het buitengebied. Gestreefd wordt naar het vergroten van de ecologische en recreatieve betekenis van dit netwerk door de aanleg van natuurlijke oevers, speciale voorzieningen voor de watersport en begeleidende fiets- en wandelpaden. Onder meer de Slaaghsloot en de Klinkenbergerplas kunnen meer natuurlijk worden ingericht.
- Fietspadenstructuur. Door de aanleg van doorgaande recreatieve fietspaden langs belangrijke landschappelijke structuurlijnen ontstaan aantrekkelijke verbindingen tussen stad en buitengebied en wordt de landschappelijke samenhang ervaarbaar gemaakt. Aan deze fietspadenstructuur kunnen nieuwe voorzieningen worden gekoppeld. De te ontwikkelen recreatietransferia (zie hoofdstuk 6) kunnen opstappunten worden voor recreatief fietsverkeer.
- Stadsranden. Met name langs de stadsrand wordt geïnvesteerd in de aanleg van nieuwe groengebieden, in het kader van de inrichting van de lijsten. Belangrijke elementen zijn te ontwikkelen groengebieden in de Oostvlietpolder, de Munnikenpolder en de Boterhuispolder. Samen met bestaande groengebieden, zoals het Valkenburgse Meer, polderpark Cronesteyn, de oevers van de Kagerplassen en het Huis te Warmond ontstaat zo een groene ring om de stad.

*De samenhang tussen de stedelijke groenstructuur en het omringende landschap is weergegeven in figuur 5. Voor de precieze invulling van de interne stedelijke groenstructuur wordt verwezen naar de gemeentelijke groenstructuurplannen.*





Vogelvlucht van de veenweideparel van Oud Ade en de Kagerplassen, met bijzondere verkaveling en waterstructuur

# 3 Verbreding van de landbouw

*De landbouw is de grootste grondgebruiker in de Leidse Regio en de drager van veel landschappelijke en ecologische kwaliteiten. De melkveehouderij is de belangrijkste productietak. Verder is er bollenteelt, (glas)tuinbouw en boomteelt. Door marktontwikkelingen, hoge grondprijzen en randvoorwaarden van natuur, milieu en landschap staat het economisch rendement van de landbouw onder druk, vooral in de veenweidegebieden. In de regio lopen diverse initiatieven voor bedrijfsverbreding en platteland vernieuwing. Veel bedrijven hebben neveninkomsten uit agrarisch natuurbeheer, agrotourisme of zorglandbouw.*

## Veranderingen

De landbouw is sterk in ontwikkeling en moet zich voortdurend aanpassen aan nieuwe omstandigheden. Het belang van de landbouw voor de instandhouding van het landschap wordt steeds meer onderkend. Naast voedselproductie worden ook de productie van natuur en landschap en dienstverlening op het gebied van recreatie en sociaal-culturele activiteiten steeds vaker een onderdeel van de bedrijfsvoering. De realisering van natuurdoelen is een taak die een groeiend deel van de ondernemers met ondersteuning van de agrarische natuurverenigingen enthousiast oppakt. Verder is er een groeiende vraag naar streekelijke kwaliteitsproducten en biologische producten. Deze verbreding en verdieping van het takenpakket van de landbouw passen bij de veranderende wensen van een sterk verstedelijkte samenleving. De economische waardering voor de nieuwe taken van de landbouw houdt hiermee echter geen gelijke tred. De huidige vergoedingen voor natuur- en landschapsbeheer en de verdiensten uit recreatie blijven marginaal. Met name in de natte veenweidegebieden biedt het huidige vergoedingstelsel voor agrarisch natuurbeheer economisch te weinig soelaas. Ook de markt voor recreëren bij de boer is klein. Hier wringen soms ook de planologische beperkingen. Extra ondersteuning door de overheid, zowel financieel als planologisch, is dan ook absoluut noodzakelijk als we een fraai landschap willen behouden. In dit Landschapsbeleidsplan worden hiervoor aanbevelingen gedaan.

## Ondersteunend beleid

Gestreefd wordt naar de ontwikkeling van duurzame landbouw, die bijdraagt aan de instandhouding van de sociaal-economische

structuur van het landelijk gebied én van een ecologisch, landschappelijk en cultuurhistorisch waardevol landschap. Hiervoor is het noodzakelijk om voldoende planologische ruimte te bieden voor de vernieuwing van de agrarische bedrijfsvoering en om ondersteunende stimuleringsregelingen te ontwikkelen, in de vorm van aanvullende vergoedingen voor natuur-, landschaps- en waterbeheer. Tot op zekere hoogte kan de overheid de grondprijzontwikkeling beïnvloeden, door duidelijk agrarische bestemmingen vast te leggen. Planologische duidelijkheid is een belangrijke voorwaarde. Hierdoor kunnen boeren makkelijker grond aankopen voor bedrijfsuitbreiding. Verder kan de overheid bijdragen aan de verbetering van de verkaveling en de ontsluiting, middels kavelruilprojecten of landinrichting. Alleen met een goede landbouwkundige ontsluiting en verkaveling zijn de boeren in staat om de gewenste groene dienstverlening vorm te geven. Binnen de Leidse Regio lopen reeds diverse projecten die gericht zijn op agrarische structuurverbetering. Hierdoor wordt het economisch perspectief voor instandhouding van de landbouw verbeterd. Ook bij verbreding van de landbouw zal een deel van de inkomsten blijven komen uit de voedselproductie.

Voor de korte en de middellange termijn (maximaal 10 jaar) ziet de agrarische sector in de regio zeker nog voldoende toekomstperspectief. De vitaliteit van de huidige landbouw staat niet ter discussie. Op de langere termijn echter is diversificatie wenselijk, die van overheidswege ondersteund moet worden. Het oprichten van een Groenfonds kan daarbij een middel zijn. Met dit fonds kunnen groene diensten worden betaald. De kracht en de kennis van huidige ondernemers in de diverse gebieden moeten meer benut en ondersteund worden. Niet in ieder gebied zijn dezelfde maatregelen van toepassing. Er moet vooral

maatwerk plaatsvinden, georganiseerd in samenspraak met de belanghebbenden. Dit maatwerk dient gestalte te krijgen in integrale, gebiedsgerichte projecten, waarin zowel naar de lange als naar de korte en midellange termijn wordt gekeken. In dit Landschapsbeleidsplan is een apart project opgenomen voor nader onderzoek naar de toekomst van de landbouw. Hierbij wordt aangesloten bij andere reeds lopende onderzoeken, die op ruimere gebieden betrekking hebben.

### **Ruimtelijke differentiatie**

Per gebied en ook per bedrijf gelden op grond van de waterhuishouding en de nagestreefde natuur- en landschapswaarden specifieke beperkingen en mogelijkheden voor de landbouw. Deze zijn richtinggevend voor de ontwikkelingsmogelijkheden van de landbouw op lange termijn.

Voor de veenweidegebieden van Achthoven en Zoeterwoude kan primair worden ingezet op het stimuleren van hoogwaardige melkveehouderij, met neveninkomsten uit natuurbeheer (weidevogels) en recreatie. De agrarische productiestructuur is hier relatief sterk, wat goede mogelijkheden biedt voor kwaliteitsproductie (bijvoorbeeld biologische melk, zelfkazerij). Op beperkte schaal liggen er nog mogelijkheden voor structuurverbetering via kavelruil. Voor Achthoven is weidevogelbeheer de meest kansrijke verbredingsoptie, voor Zoeterwoude recreatie en zorglandbouw. In de veenweidegebieden van Oud Ade en Papenwegse Polder spelen de natuurdoelstellingen een grotere rol. Hier kan naast structuurverbetering extra ingezet worden op het maximaal stimuleren van natuur- en landschapsbeheer en nevenactiviteiten op het gebied van recreatie en waterbeheer. In de droogmakerijen rond Hazerswoude-Dorp en in de Drooggemaakte Veender- en Lijkerpolder bij Roelofarendsveen is meer ruimte voor schaalvergroting en specialisering en zal de traditionele productiefunctie een groter aandeel uit blijven maken van het bedrijfsinkomen. Ontwikkelingen als maïsteelt voor de ruwvoerwinning zijn hier beter inpasbaar dan in de open en natte veenweidegebieden.







## Instrumenten

Per gebied zal een specifiek pakket van maatregelen en voorzieningen ingezet moeten worden om duurzame landbouw te stimuleren. Elk bedrijf kan een mix van activiteiten en maatregelen kiezen die het beste past bij dat bedrijf. Ter ondersteuning van de verbreding kunnen naast de al bestaande instrumenten de volgende aanvullende instrumenten worden ingezet:

- De ontwikkeling en het onderhouden van een afzetstructuur voor streekeigen kwaliteitsproducten (bijvoorbeeld Leidse Kaas) en boerderijgebonden diensten. In het transferium aan de NII (zie hoofdstuk 6) kan een centraal verkoop- en informatiepunt worden ingericht.
- Verruiming van de planologische mogelijkheden voor de ontwikkeling van recreatieve activiteiten in de boerderij en op het erf.
- De ontwikkeling van een recreatieve ontsluitingsstructuur inclusief de gebiedsmarketing.
- Een aanvullende regionale subsidieregeling voor natuur- en landschapsbeheer door boeren of voor het opzetten van projecten voor plattelandsvernieuwing.
- Een premie voor waterberging, waarbij het land 's winters plasdras wordt gezet. Gezien het grote, algemene belang van extra waterberging is het noodzakelijk dat hiervoor door de overheid een vergoedingstelsel wordt ontwikkeld.
- Een aanvullende regionale subsidieregeling voor boeren die hun terrein willen omvormen en gaan beheren als natuurgebied.
- Planologische ruimte voor de ontwikkeling van woonboerderijen en nieuwe buitenplaatsen, waarbij de opbrengst wordt geïnvesteerd in landschapsontwikkeling en natuurbeheer. Functiewijziging van vrijkomende agrarische bebouwing moet bijdragen aan de kwaliteit van het landschap.

In alle gevallen geldt dat de vernieuwing van het landelijk gebied ingekaderd moet worden door planologische kwaliteitseisen, bijvoorbeeld in de vorm van beeldkwaliteitsplannen. Verder geldt dat veranderingen in het huidige grondgebruik alleen maar kunnen plaatsvinden als er met de huidige eigenaar/gebruiker overeenstemming is.



# 4 Natuurbehoud en -ontwikkeling

*De Leidse Regio heeft een gevarieerd natuuraanbod: plassen en oeverlanden, open weidevogelgebieden, bossen en landgoederen, de aangrenzende duinen en ook typische stadsnatuur. De duinen, de strandwal bij Wassenaar en alle plassen en veengebieden in de Leidse Regio maken deel uit van de Ecologische Hoofdstructuur van Nederland. De overgang van de natte veengebieden naar de droge duinen levert een ecologisch zeer rijke gradiënt op. Deze zou nog versterkt kunnen worden. In de veengebieden is de moerascomponent beperkt ontwikkeld. Ook hier liggen nog verbeteringsmogelijkheden. Belangrijke knelpunten voor het natuurbehoud zijn de ruimtelijke versnippering, de slechte waterkwaliteit en de grote gebruiksdruk, zowel vanuit de stad als vanuit de landbouw.*

## Beleidsopgave

De versterking van de ecologische structuur is een belangrijke doelstelling van het overheidsbeleid. In de nota Natuur, Bos en Landschap in de 21e eeuw worden nieuwe impulsen gegeven voor de ontwikkeling van natte natuur en van natuur in de omgeving van de stad. In het Landschapsbeleidsplan wordt hier nadere uitwerking aan gegeven. De natuur vormt juist in stedelijke omgevingen vaak de drager van landschappelijke en recreatieve kwaliteiten. Deze samenhang krijgt in het Landschapsbeleidsplan extra aandacht. Gestreefd wordt naar een goede veiligstelling en inbedding van de aanwezige natuurkerngebieden en naar een verbreding van het scala aan voorkomende natuurtypen, in het bijzonder een versterking van de moerascomponent. Verder wordt gestreefd naar de ontwikkeling van robuuste verbindingzones, die gecombineerd worden met recreatieve routes. De overgang van duinen via het strandwallengebied naar het Groene Hart biedt bijzondere potenties voor de ontwikkeling van ecologisch gevarieerde gradiëntreeksen. Figuur 6 geeft een overzicht van de voorgestelde maatregelen.

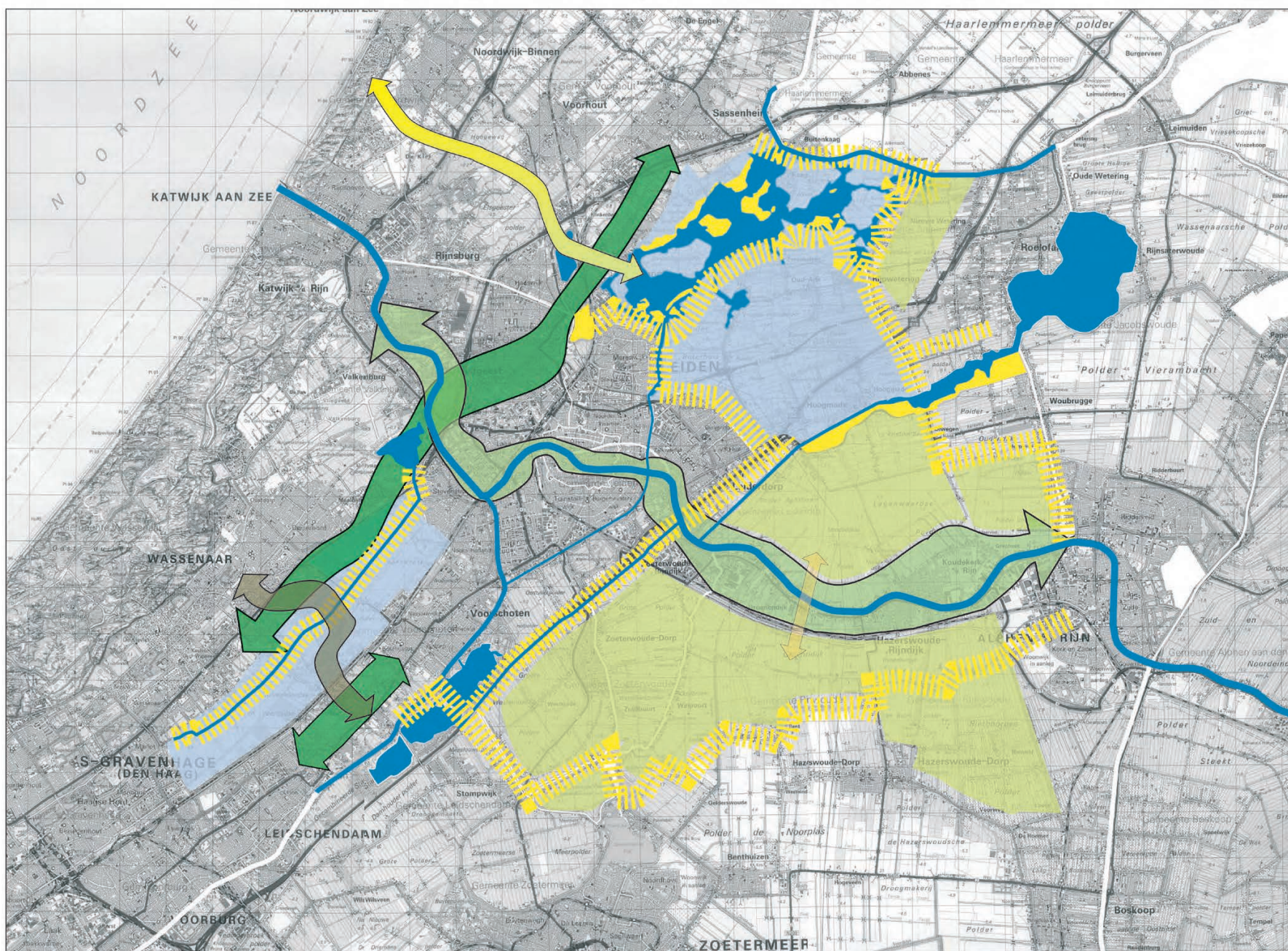
Een deel van de nagestreefde natuurwaarden kan goed via agrarisch natuur- en landschapbeheer worden gerealiseerd, met name weidevogel- en slootkantnatuur. Veel agrarische ondernemers en natuurverenigingen zijn reeds hier reeds actief mee. Er zouden nieuwe fondsen moeten worden ontwikkeld om financieel recht te doen aan deze groene diensten.

## Kansen per gebied

### **Grote wateren en boezemlanden**

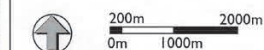
De ecologische potenties van de aanwezige grotere wateren liggen vooral in de ontwikkeling van meer natuurlijke oeverzones. Voorgesteld om langs de west- en noordoever van de Kagersplassen kleine poldereenheden te ontkaden en op boezempeil te brengen. Hiervoor moet de boezemkade verlegd worden. Mogelijk kunnen ook een of meerdere eilanden in de Kagersplassen worden omgevormd in boezemland. In deze nieuwe boezemlanden kunnen grotere waterrietcomplexen ontstaan, ideaal voor kritische moerasvogels als roerdomp, kwak en grote karekiet. Bij een aangepast beheer zijn ook dotterbloemhooilanden mogelijk. Op de eilanden liggen plaatselijk al bijzondere dotterbloemhooilanden, die verder uitgebreid kunnen worden. Aan de zuidoever kan volstaan worden met een smallere rietzoom als ecologische verbinding. Ook langs de Does en de Wijde Aa kunnen nieuwe boezemlanden worden ontwikkeld, die in verbinding staan met het Braassemermeer. Zo ontstaat binnen het boezemsysteem een meer samenhangende moerasstructuur. Voorgesteld wordt om de Munnikenspolder en polderdelen bij Hoogmade als boezemlanden te ontwikkelen. De mogelijk aan te leggen spaarbekkens (zie hoofdstuk 5) kunnen ook een functie voor de natuur krijgen. Het Valkenburgse Meer heeft door zijn goede (kwel)waterkwaliteit potenties voor bijzondere water- en verlandingsvegetaties. Gepleit wordt voor herinrichting van de oevers ten behoeve van dergelijke vegetaties.





## VISIE NATUUR

- Grote wateren
- Rietmoeras en oeverlanden
- Laagveencomplex
- Weidevogelgebied
- Moeras en natuurlijke oevers
- Oeverwalbos langs Oude Rijn
- Landgoederen op strandwallen
- Gradiënt/verbinding duinen-strandwallen-veenengebied
- Duivenvoordecorridor
- Veenweideverbinding



Juni 2002





### **Laagveennatuur**

Het laagveencomplex van Oud Ade is een belangrijk natuurkerngebied. Momenteel ligt het accent op weidevogels. Door agrarisch natuurbeheer kan de betekenis voor weidevogels nog worden versterkt. Daarnaast wordt gepleit voor een verbreding van het ecologisch spectrum, door meer ruimte te maken voor natte schraallanden en moerasvegetaties. Op kleine schaal kan dit door de aanleg van natuurlijke slootoevers en kleine moeraselementen. Op grotere schaal kunnen op termijn poldereenheden worden omgevormd in drasland. Met name voor de meer kritische weidevogels als kempfaan en watersnip is een dergelijke afwisseling interessant, maar ook voor tal van andere laagveensoorten (amfibieën, kleine zoogdieren, vlinders). Ook de Papenwegse Polder kan verder ontwikkeld worden als een natuurrijk veenweidegebied, met een combinatie van weidevogelgraslanden, schraallanden en water- en moeraselementen.

### **Weidevogelgebieden**

Voor weidevogels als grutto, Kievit en schonekster is vooral openheid belangrijk, in combinatie met een extensief (agrarisch) beheer. De open Polder Achthoven vormt een goed weidevogelgebied. Het centrum (aangewezen als beheersgebied) ligt ver van de boerderijen af en wordt relatief extensief gebruikt. Behoud van dit open en rustige centrum als weidevogelkern is van groot belang. Ook de aangewezen beheersgebieden in Polder Groenendijk hebben een hoofdfunctie voor weidevogels.

### **Natte dooradering**

Aansluitend op de grotere water- en moerasgebieden wordt een fijnere dooradering van het landelijke gebied voorgesteld door een netwerk van rietstroken en natuurlijke oeverzones, op boezem- of polderniveau. Deze stroken vormen ecologische verbindingen, maar ook op zichzelf staande leefgebieden voor tal van laagveensoorten. Door deze stroken te koppelen aan landschappelijke structuurlijnen en recreatieve routes ontstaat een belangrijke meerwaarde.

### **Oeverwalbossen**

De wat drogere kleigronden langs de Oude Rijn bieden een uitstekend substraat voor hoog opgaande, soortenrijke loofbossen. Gepleit wordt voor de aanleg van nieuwe kleine boselementen op de oeverwallen langs de Oude Rijn. Gedacht wordt aan elementen als geriefhoutbosjes, erfbeplantingen en hoogstamboomgaarden, die passen bij het kleinschalige en historische karakter van het bestaande boerderijlint. Samen met de reeds aanwezige beplantingen kan een min of meer doorgaande boscorridor ontstaan, die een verbinding geeft met de strandwalbossen en ook de ecologische relatie tussen stad en buitengebied versterkt.

### **Landgoederen en parken**

Op de strandwallen wordt een versterking van de bestaande bosstructuur voorgesteld, door waar mogelijk nieuwe boselementen toe te voegen. Dit moet wel passen binnen de waardevolle cultuurhistorische en ruimtelijke structuur. De strandvlakten moeten open blijven, ook ten behoeve van weidevogels. Een ecologische meerwaarde kan worden gerealiseerd door een bosverbinding te maken tussen de landgoedbossen ten noorden en ten zuiden van Leiden, vanaf Warmond via Oegstgeest naar Wassenaar. De nu wat geïsoleerd gelegen landgoederen en parken als Huis te Warmond, Oud Poelgeest, Leidse Hout en Endegeest worden daardoor voor veel soorten beter bereikbaar en van daaruit kunnen bijvoorbeeld zangvogels en vlinders weer uitzwermen naar kleinere natuurelementen in de stad.

### **Van duinen naar veengebied**

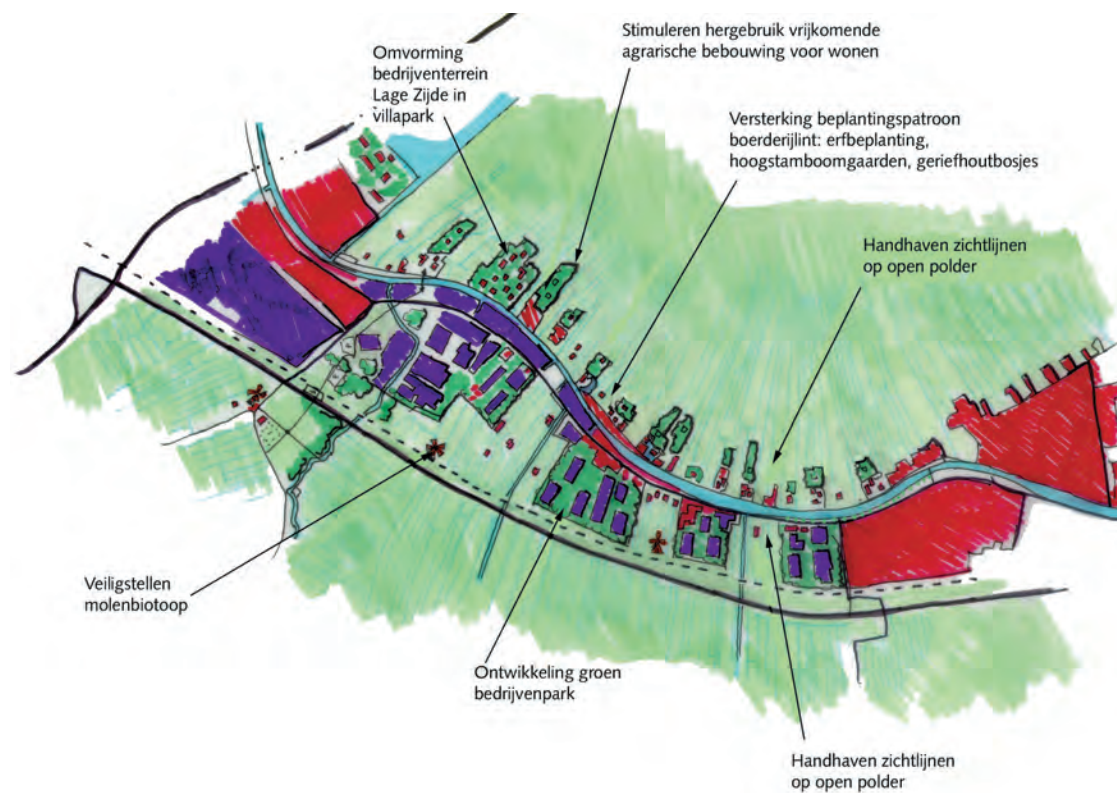
Op de overgang van de duinen via de strandwallen naar het veenweidegebied liggen veel verschillende bodem- en watertypen, waardoor hier ook veel verschillende natuurtypen voor kunnen komen. Voorgesteld wordt om op twee plaatsen de volledige reeks van duinen naar veengebied als een samenhangende ecologische zone te ontwikkelen en aanwezige barrières zo veel mogelijk op te heffen: tussen Leiden en Voorhout en tussen Voorschoten en Leidschendam (de Duivenvoordecorridor). Gestreefd wordt naar de veiligstelling van de bestaande natuurwaarden en de aanleg

*Figuur 6 geeft een overzicht van de nagestreefde ecologische structuur in de Leidse Regio en de verbindingen met omliggende natuurgebieden*

van nieuwe natuurelementen. Dit draagt ook bij aan de groene geleding van de verstedelijking op de Randstading.

### **Natuur in de stad**

Ecologisch-landschappelijke zones dienen zo veel mogelijk vanuit het buitengebied door te lopen in de stad. Zo kunnen ze bijdragen aan de versterking van de stedelijke groenstructuur (zie paragraaf 1.4). De stedelijke parkbossen worden ecologisch gevoed door de bosstructuur op de strandwallen en langs de Oude Rijn. De stedelijke wateren worden gevoed door de water- en moerasstructuur van het veenweidegebied. Genoemde zones hebben ook een belangrijke recreatieve functie voor de verbinding stad-buitengebied en moeten dan ook fors worden ingekleed.



Voorbeelduitwerking Oude Rijn/spoorzone: versterking bosstructuur in combinatie met groen wonen en werken



# 5 Ruimte voor water

*Het watersysteem bestaat uit een vertakt boezemstelsel en vele polders. Alleen de strandwallen en de duinen hebben een natuurlijke afwatering. Het boezempeil ligt op circa NAP -0,6 m. De waterpeilen van de veenpolders liggen 1 à 2 m lager, van de droogmakerijen 4 à 5 m. Door de ontwatering van de veengronden daalt de bodem en moet het peil telkens verder verlaagd worden. 's Winters wordt veel water afgevoerd naar de zee, 's zomers wordt veel rivierwater ingelaten. Door de waterinlaat en door vervuilingbronnen binnen het gebied voldoet de waterkwaliteit niet aan de normen. Om de waterkwaliteit te verbeteren en verzilting tegen te gaan wordt gezocht naar mogelijkheden om schoon, gebiedseigen water langer vast te houden.*

## Wateropgave

De hydrologische gebiedsopgave is mede sturend voor de invulling van de groenblauwe structuur. De belangrijkste opgave is het vergroten van de seizoensberging om de hoeveelheid inlaatwater (watervraag) te beperken. Ook voor hoogwaterberging is extra ruimte nodig, maar minder dan voor seizoensberging. Door het Hoogheemraadschap Rijnland is berekend dat voor het hele beheersgebied van Rijnland minimaal 1000 ha en maximaal 10.000 ha nodig is voor extra waterberging. De wateropgave stelt zekere randvoorwaarden aan de ontwikkelingsmogelijkheden, maar biedt ook kansen op meerwaarde door functiecombinaties en actieve landschapsbouw.

De deelnemende partijen aan het Landschapsbeleidsplan onderschrijven dat de Leidse Regio op termijn zijn bijdrage zal moeten leveren aan het beheersbaar maken van de waterproblematiek. Over de omvang van de problematiek en mogelijke oplossingen is echter nog veel onduidelijk. De problematiek strekt zich in ieder geval uit over een veel groter gebied. De definitieve keuze over de inrichting is mede afhankelijk van nadere besluitvorming over het toekomstig waterbeheer van het Groene Hart als geheel. Het Landschapsbeleidsplan geeft aan hoe de wateropgave ingezet zou kunnen worden voor versterking van de kwaliteiten van natuur en landschap, op basis van de integrale landschapsvisie. Het gaat hierbij om eerste denkrichtingen, die nog niet hydrologisch zijn doorgerekend en nog geen formele planologische status hebben. De waterschappen zouden de denkrichtingen nader moeten uitwerken. Daarbij dienen ook de gevolgen voor andere functies goed in beeld gebracht te worden. Een goede afstemming met de ruimtelijke

ordering is van groot belang. Hiervoor is een apart project benoemd. Van de deelnemers aan het Landschapsbeleidsplan wordt gevraagd voorlopig geen besluiten te nemen die de oplossing van de waterproblematiek bemoeilijken.

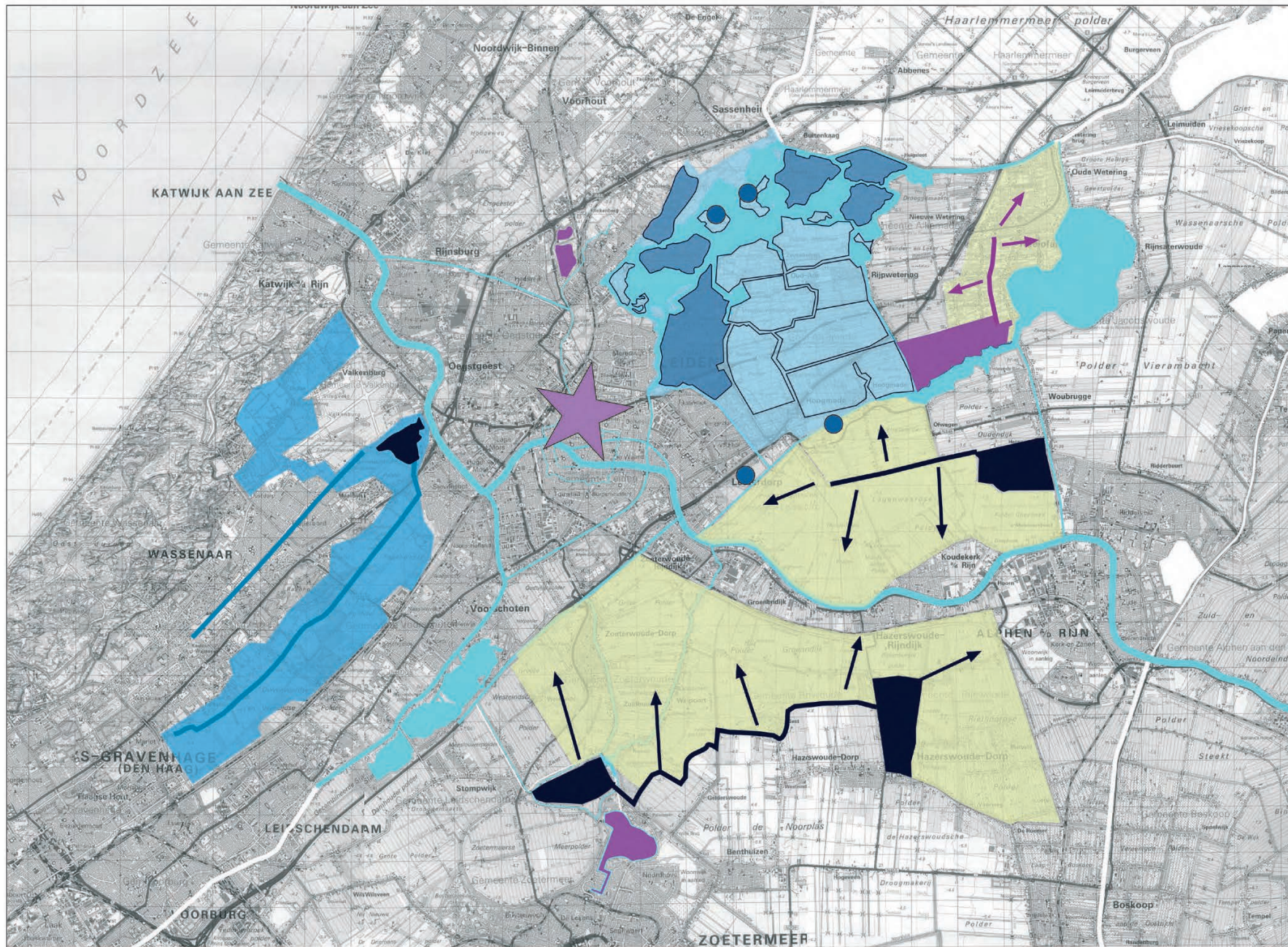
## Strategieën per gebied

### *Dynamisch peilbeheer*

Voor het veengebied van Oud Ade gelden vanwege de ecologische functie bijzondere eisen aan de waterkwaliteit en het waterpeil. Door dynamisch peilbeheer, met hogere winterpeilen, uitzakkende zomerpeilen en grotere tussentijdse fluctuaties, kan gebiedseigen water langer in het gebied worden vasthouden. De watervraag wordt hierdoor zo veel mogelijk in het gebied zelf opgelost. De kleinschalige polderindeling maakt een flexibele toepassing en een geleidelijke invoering van een dergelijk dynamisch peilbeheer mogelijk. Afhankelijk van de functie en het beheer kan de peilfluctuatie groter of kleiner zijn. Optimaal voor de natuur is een situatie waarin het water in de winter op het maaiveld staat (plastras) en in de zomer hooguit 0,30 m onder maaiveld. Hierdoor wordt ook de maaiveldsdaling afgeremd. Een dergelijk peilbeheer is echter alleen mogelijk bij zeer extensieve (beheers)landbouw of bij natuurbeheer. Dit vraagt om een ingrijpende functieverandering en is dus niet van vandaag op morgen te realiseren. Op gronden met een hoofdfunctie landbouw is dynamisch peilbeheer niet haalbaar.

De kleinste, laaggelegen poldereenheden zouden bij voorkeur als eerste een natuurbestemming moeten krijgen. Hier kan dan een begin worden gemaakt met de invoering van dynamische peilbeheer. De inlaatbehoefte van het veengebied als geheel





### VISIE WATER

- Dynamisch peilbeheer
- Spaarbekken met veel fluctuatie voor landbouwgebied
- Spaarbekken met weinig fluctuatie voor stedelijk gebied
- Verdeelsloot voor spaarbekkenwater
- Verzorgingsgebied spaarbekken
- Kwelwateropvang en afkoppeling van boezem
- Boezemvergroting
- Overlooppolder
- Stedelijk waterbeheer
- Overige hoofd-boezemwateren

200m
2000m  
0m
1000m

Juni 2002



kan daarmee al verminderd worden. Voor gronden die in landbouwkundig gebruik blijven zal voldaan moeten worden aan de vastgestelde droogleggingseisen. In het kader van agrarisch natuurbeheer kan wel geëxperimenteerd worden met beperkte peilschommelingen (flexibel peilbeheer). Mogelijk kan er een aanvullende subsidie komen voor agrarisch waterbeheer. Een randvoorwaarde is verder dat de drooglegging van aanwezige wegen en bebouwing gehandhaafd moet blijven.

### **Spaarbekkens**

Bij normale landbouw en zelfs bij reguliere beheerslandbouw zijn de mogelijkheden voor dynamisch peilbeheer in de veengebieden beperkt: het wordt al snel te nat of te droog. Om de watervraag terug te dringen en de waterkwaliteit te verbeteren zullen dan andere oplossingen gezocht moeten worden. Een mogelijke oplossing is de aanleg van spaarbekkens. Het winterwateroverschot uit de veengebieden kan opgevangen worden in spaarbekkens en vanuit deze spaarbekkens kan 's zomers water ingelaten worden in het landbouwgebied. Omdat in een spaarbekken vrij grote peilfluctuaties mogelijk moeten zijn (1,5 à 2,0 m), komen de laaggelegen droogmakerijen die grenzen aan het veengebied het meest in aanmerking voor de aanleg van spaarbekkens. Om de aanleg van nieuwe, hoge dijken te voorkomen, worden bij voorkeur kleinere droogmakerijen gekozen, die omringd zijn door een dijk en als geheel geïnundeerd kunnen worden. Daarnaast is het ontbreken van bebouwing een belangrijk criterium. Mogelijke locaties zijn aangegeven in figuur 7. De locaties moeten gezien worden als voorlopige reserveringen. Ook andere locaties kunnen nog in beeld komen. De definitieve keuze is afhankelijk van besluitvorming en planuitwerking op andere niveau's en van de precieze effecten op bestaande functies en waarden. De spaarbekkens kunnen in principe goed gecombineerd worden met een natuur- en recreatiefunctie.

### **Verdeelsloten spaarbekkenwater**

Over het algemeen kan het water via het bestaande waterlopenstelsel naar de spaarbekkens worden aangevoerd en ook via dat stelsel weer worden ingelaten. De hoofdverdeelsloten kunnen als natte assen een extra accent krijgen (verbreding, aanleg

natuurvriendelijke oevers). Voorgesteld wordt om op de overgang van het veengebied naar de droogmakerijen dergelijke natte assen te ontwikkelen. De verdeelsloot loopt daar langs de bovenrand van het veengebied. De aangrenzende strook van de droogmakerij wordt hydrologisch geïsoleerd en krijgt een dynamisch peilbeheer. Het (kwel)wateroverschot uit deze strook wordt in het spaarbekken gepompt, via een verbindingssloot onder langs de dijk. Hierdoor kan het spaarbekken langer op peil worden gehouden en kan de peilfluctuatie in het spaarbekken worden beperkt. Nader onderzoek naar de waterbalans en de kwaliteit van het kwelwater is nog wel nodig.

### **Boezemvergroting**

Hoewel de mogelijkheden voor peilfluctuatie in het boezemsysteem beperkt zijn, draagt een vergroting van de oppervlakte van het boezemwater in geringe mate bij aan de waterberging. Met name enkele kleinere eilanden in de Kagerplassen, die nu nog als polders bemalen worden (en daardoor steeds verder inklinken), kunnen eenvoudig aan de boezem worden toegevoegd, door de ringkade door te steken. Ook langs de Does, in de Munnikenpolder en bij Hoogmade, kunnen nieuwe boezemlanden worden aangelegd. Dit is vooral ecologisch van belang.

### **Overlooppolders**

Enkele laaggelegen polders langs en in de Kagerplassen zijn zoekgebieden voor calamiteitenberging bij extreem hoge waterstanden in de boezem. Deze functie is in principe goed te combineren met (extensieve) landbouw of natuur. Voorgesteld wordt om deze polders als overloopgebied te bestemmen en daarmee ook veilig te stellen voor landbouw en natuur.

### **Kwelwateropvang langs de duinen**

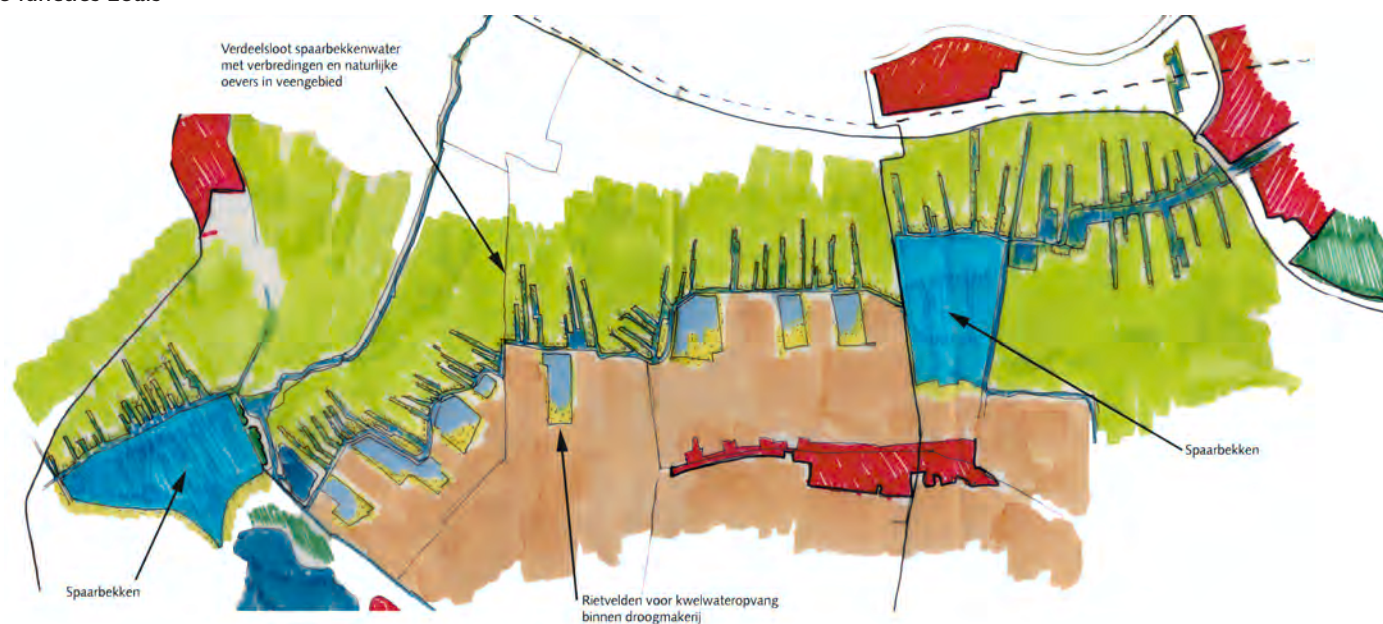
In de binnenduinstrand en de strandvlakten tussen Den Haag en Katwijk is in beperkte mate sprake van kwel uit de duinen. Voorgesteld wordt om deze kwel optimaal te benutten voor verbetering van de waterkwaliteit en natuurontwikkeling. Hiertoe dient het gehele watersysteem te worden afgekoppeld van de boezem en een flexibel peilbeheer te krijgen. Het Valkenburgse

*Figuur 7 laat een denkrichting zien voor de mogelijke invulling van de wateropgave voor de regio. De denkrichting zal verder uitgewerkt moeten worden, om de gevolgen voor het huidige grondgebruik helder te krijgen. Deze figuur heeft daarom nog geen planologische status.*

Meer kan een verzamelplas worden voor het kwelwater, met een functie voor het waterbeheer in het hele gebied. De Veenwatering in de Papenwegse Polder kan op deze plas worden aangetakt. Bij stadsuitbreiding op Vliegveld Valkenburg zal een forse oppervlakte extra open water moeten worden aangelegd. Deze maatregelen sluiten aan bij het Waterplan Den Haag-Katwijk en zouden in het kader daarvan verder uitgewerkt kunnen worden.

### **Stedelijk waterbeheer**

Ook in de stad is een verbetering van de waterkwaliteit en een vergroting van de waterberging nodig. Maatregelen voor de waterkwaliteit zijn het afkoppelen van verhard oppervlak en het infiltreren van regenwater. Maatregelen voor de waterberging zijn een vergroting van de oppervlakte water en het creëren van gesloten watersystemen met een zo groot mogelijke peilfluctuatie. De stedelijke groenstructuur en de aanwezige plassen zoals de Klinkenbergerplas kunnen goed worden benut voor extra infiltratie van regenwater en voor waterberging. De wateropgave stelt in ieder geval duidelijke randvoorwaarden aan de verdere ontwikkelingsmogelijkheden van verharde functies zoals verstedelijking en ook glastuinbouw.



Voorbeelduitwerking voor de overgangszone van veengebied naar droogmakerij: combinatie van waterberging en uitwerking van de 'Groenblauwe Slinger'



# 6 Recreatie en toerisme

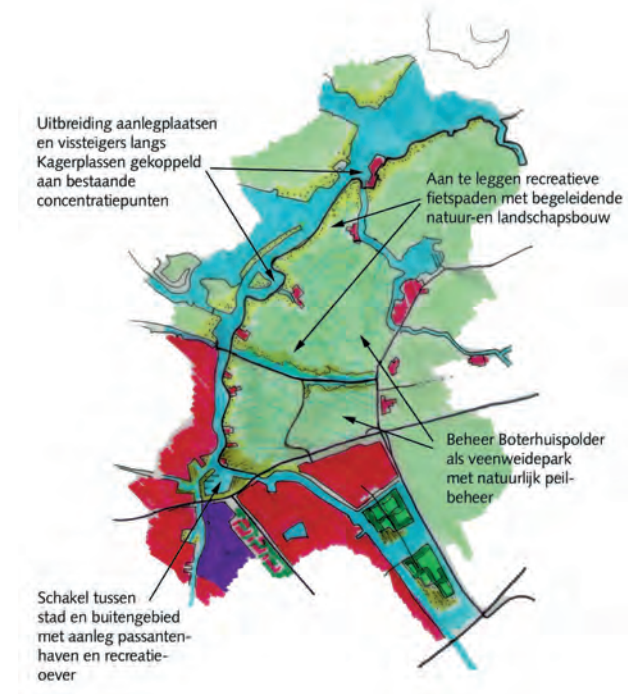
De Leidse Regio heeft sterke toeristisch-recreatieve troeven in handen: de historische binnenstad van Leiden, de Kagerplassen, het Hollandse polderlandschap, fraaie landgoederen en de nabijheid van strand, duinen en bollenstreek. De watersport is een belangrijke sector. De toegankelijkheid en ontsluiting van veel gebieden laat echter te wensen over. De versnippering door infrastructuur draagt hieraan bij. Aantrekkelijke recreatieve verbindingen tussen stad en buitengebied zijn schaars. De recreatieve en toeristische potenties van de Leidse Regio worden onvoldoende benut. Hier liggen nog grote kansen.

## Gebiedsprofielen

In het Landschapsbeleidsplan wordt een aantal deelgebieden onderscheiden met een eigen toeristisch-recreatief profiel. Voorgesteld wordt om met specifieke voorzieningen en een gebiedsgerichte marketingstrategie dit profiel beter herkenbaar te maken. Een belangrijke rol hierin speelt de ontwikkeling van een aantal recreatietransferia op belangrijke knooppunten van de recreatieve infrastructuur. Verder wordt een aantal thematische recreatieve routes benoemd, die niet alleen het recreatieverkeer geleiden, maar ook condensatielijnen kunnen vormen voor nieuwe recreatieve voorzieningen en landschapselementen. Voor de uitwerking van het recreatiebeleid zijn diverse provinciale en gemeentelijke nota opgesteld of in voorbereiding, zoals de gezamenlijke recreatienota van de gemeenten Jacobswoude, Warmond en Alkemade. Dit Landschapsbeleidsplan geeft invulling aan het specifieke regionale kader, als noodzakelijke schakel tussen provinciale en gemeentelijke plannen. Recreatieve gebiedsprofielen en routestructuren spelen immers vooral op het regionale schaalniveau.

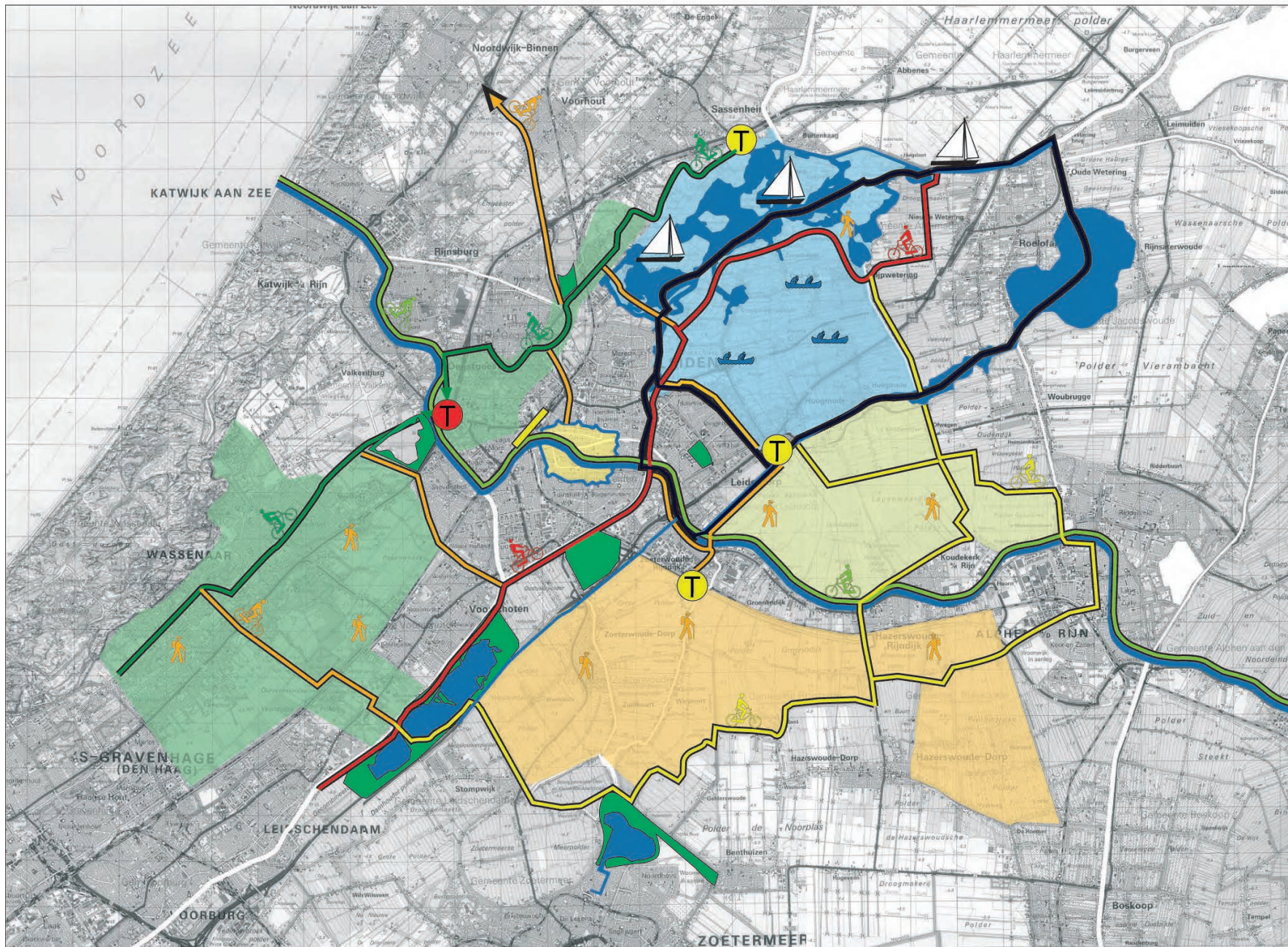
### Watersportcentrum Kagerplassen

Voor de gemotoriseerde watersport zitten de Kagerplassen al ruim aan hun capaciteit, maar voor oeverrecreatie zijn er nog wel mogelijkheden. Voorgesteld wordt om een deel van de oevers van de Kagerplassen beter te ontsluiten voor verschillende kleinschalige recreatievormen, onder meer door de aanleg van een nieuw fietspad en een strandje. Het bestaande recreatiegebied kan een extra kwaliteitsimpuls krijgen. Ook een uitbreiding van de landgoedstructuur rond Warmond en de ontwikkeling van de



Voorbeelduitwerking voor de Boterhuispolder en de oevers van de Kagerplassen: kansen voor ontwikkeling van een veenweidepark en oeverzones voor extensieve recreatie in combinatie met natuurontwikkeling





## VISIE RECREATIE

-  Watersportcentrum
  -  Natuur- en waterrecreatie in veenweide
  -  Recreatie met beleving van openheid, rust en weidevogels in veenweide
  -  Agrotourisme in veenweide
  -  Landgoederenzone met bos, cultuurhistorie en attracties
  -  Stedelijk toerisme
  -  Recreatiegebied
- Recreatieve hoofd-routes:
-  - blauw netwerk met toervaart, kleine watersport, oeverrec.
  -  - Oude Rijnroute
  -  - Landgoederenroute
  -  - Vlietroute
  -  - Doorsteken duinen-Groene Hart
  -  - Rondom Leiden
-  Transferia

0m 200m 1000m 2000m



Juni 2002





*Figuur 8 geeft een overzicht van recreatieve gebiedsprofielen en routestructuren, die van regionaal belang zijn. De precieze invulling met voorzieningen en de precieze tracering van routes zal op lokale schaal afgewopgen moeten worden.*

ecologische gradiënt van strandwal naar plassen kan bijdragen aan de recreatieve aantrekkingskracht. Over de ringdijk van de Hemmerpolder kan een wandelpad worden aangelegd, die de bijzondere meervorm ervaarbaar maakt. Ook de oostelijke oever, langs de Boterhuispolder, kan beter ontsloten worden, in de vorm van een recreatief fiets- en wandelpad. Hier wordt gedacht aan rustige recreatievormen, passend bij het karakter van het polderland. Langs de route kunnen nieuwe kleinschalige recreatieve voorzieningen worden aangebracht, bijvoorbeeld gekoppeld aan bestaande haventjes of aan te leggen bruggen.

#### **Natuur- en waterrecreatie in Oud Ade**

Oude Ade is met zijn kleinschalige polderstructuur en kronkelende boezemvaarten een wandel-, fiets-, en vaargebied bij uitstek. De bestaande natuur, maar ook nieuwe natuurontwikkeling dragen bij aan de recreatieve aantrekkingskracht. Gepleit wordt voor de uitbouw van een fijnmazig recreatief netwerk van paden en vaarwegen en bijbehorende voorzieningenstructuur (boerderijhotels, kanocampings, overnachtingshaventjes, natuurobservatieposten, etc.).

#### **Ruimtebeleving en rust in Achthoven**

De Polder Achthoven biedt unieke vergezichten en een aangename leegte. Hier geen vaarwegen en een dicht padennetwerk, maar enkele subtiele doorkruisingen om de ruimte, de rust en de natuur (weidevogels in het voorjaar) beleefbaar te maken. Het huidige netwerk voldoet. Vooral de landschappelijke aankleding en de aansluitingen op het regionale netwerk kunnen verbeterd worden, met name door een extra fietsbrug of trekpontje over de Oude Rijn, aansluitend op de Ruige Kade.

#### **Agrotoerisme in Zoeterwoude-Weipoort**

Veel landbouwbedrijven in het veenweidegebied ten zuiden van de Oude Rijn hebben al neveninkomsten uit de recreatie. Het agrotoerisme kan vanuit het Landschapsbeleidsplan een extra impuls krijgen door de ontwikkeling van aantrekkelijke routes vanuit de woonwijken en het verruimen van de planologische mogelijkheden voor bijvoorbeeld kamperen bij de boer,

verkoop van boerderijproducten, kaasproeverij, ambachtelijke bedrijvigheid, sociaal-culturele activiteiten etc. De aanwezigheid van producenten van gezonde producten dichtbij de consumenten biedt vele kansen voor nieuwe initiatieven en voorzieningen. Randvoorwaarde is steeds dat nieuwe voorzieningen moeten passen bij het agrarisch c.q. agrotouristisch karakter van het gebied en landschappelijk goed moeten worden ingepast.

#### **Wandelbos en cultuurhistorie in de landgoederenzone**

Meer besloten, bosrijke gebieden zijn de ideale setting voor kleine ommetjes, allerlei extensieve recreatievormen en voor bijzondere attracties. De landgoederenzone op de strandwallen kan verder in deze zin ontwikkeld worden. Een goede toegankelijkheid is een eerste voorwaarde. Door de aanleg van nieuwe fiets- en wandelpaden kan deze duidelijk verbeterd worden. Het netwerk kan een stuk fijnmaziger. Verder wordt gestreefd naar aanvullende bosaanleg en de ontwikkeling van nieuwe buitenplaatsen in combinatie met extra openbaar groen. De vestiging van bijzondere voorzieningen en attracties wordt gestimuleerd, mits passend bij het landgoedkarakter en landschappelijk en architectonisch goed ingepast.

#### **Bollentoeerisme**

Het centrum van de bollenstreek ligt buiten de Leidse Regio, maar natuurlijk is de toeristische uitstraling van dit gebied voor de Leidse Regio van belang. Gestreefd wordt naar een goede aansluiting op de recreatieve infrastructuur van het bollentoeerisme.

#### **Stedentoeerisme**

De ontwikkeling van het stedelijk toerisme (musea, oude binnenstad, horeca etc.) valt buiten het kader van dit Landschapsbeleidsplan, maar moet wel in samenhang worden gezien met de recreatieve ontwikkeling van het buitengebied. Toeristen die de stad komen bezoeken, moeten gestimuleerd worden om ook een tochtje in de omgeving te maken. De profilering van thematische routes (bijvoorbeeld de Schildersroute) kan hier een belangrijke rol in spelen.



### **Blauw netwerk**

Het blauwe netwerk voor de recreatievaart wordt verder uitgebouwd. Tussen de Braassemmermeer en de Kagerplassen is een staande-mastroute in ontwikkeling. Daarnaast kan de structuur voor de kleinere recreatievaart worden verbeterd (aanlegplaatsen, botenverhuur, passantenhavens, aanpassing bruggen, kanoroutes). Het relatief fijnmazige boezemstelsel biedt hiervoor een uitstekende basis. Voor de verbetering van de mogelijkheden voor de kleinere recreatievaart is een apart project benoemd.

### **Recreatieve routes**

Naast de toeristisch-recreatieve gebieden is een aantal thematische recreatieroutes onderscheiden, gekoppeld aan speciale landschappelijke of recreatieve kwaliteiten. De routes kruisen elkaar of zijn via aparte schakels met elkaar verbonden. De routes zijn niet alleen gedacht als doorgaande fiets- of wandelpaden, maar als landschappelijk-recreatieve ontwikkelingslijnen. Een herkenbaar profiel en continue sfeer zijn belangrijk. Ontbrekende schakels of barrières in de route moeten worden aangepakt. Langs de route kunnen nieuwe voorzieningen en landschapselementen worden aangebracht. Uitgangspunt is dat zo veel mogelijk wordt aangesloten op de bestaande route- en voorzieningenstructuur.

### **Recreatietransferia**

Voorgesteld wordt om op knooppunten van recreatieve routes recreatietransferia te ontwikkelen. Deze recreatietransferia vormen regionale centra van recreatieve voorzieningen op schakelpunten tussen stad en buitengebied en goed ontsloten met openbaar vervoer en per boot. Tevens vormen het de toegangspoorten tot het gebied voor mensen die van buiten de regio komen. In de transferia worden fiets- en bootverhuur, excursies, pendeldiensten en informatie gebundeld. Door concentratie van deze activiteiten kunnen zij rendabel worden aangeboden. Een combinatie met overnachtingsgelegenheid of een verkooppunt van streekeigen producten kan de functie versterken. Vier locaties lijken zich goed te lenen voor aanleg van een recreatief knooppunt, met telkens een eigen karakter.

Langs de N11 kan mogelijk een recreatietransferium komen, met in de toekomst een halte op de aan te leggen Rijn-Gouwelijn. Bij dit transferium kan ook een informatiecentrum worden ingericht en een verkooppunt van streekeigen producten uit het Land van Wijk en Wouden. Hiervoor wordt gedacht aan het historische bedrijvenpand 'Werklust' langs de Oude Rijn. Aan de westzijde van Leiden, langs de A44 is reeds een transferium aanwezig, primair voor woonwerk- en stadsverkeer. Dit transferium kan worden opgewaardeerd tot een breder recreatietransferium, met name voor de ontsluiting van de duinen en het strand. Het voorgestelde recreatietransferium op het knooppunt van de A4 en de N446 in de Bospolder kan gecombineerd worden met ontwikkelingen rond de HSL-tunnel en de W4-zone. Verder is een recreatietransferium voorzien langs de A44 bij Sassenheim, voor de ontsluiting van de Kagerplassen.

De voorgestelde recreatietransferia op het knooppunt van A4-N446 en bij de N11 lijken op korte termijn het meest kansrijk. Hiervoor zijn in hoofdstuk 8 vervolgpunten benoemd.



# 7 Rood en groen

*Tot in de 20e eeuw was de bebouwing van Leiden beperkt tot het gebied binnen de stadswallen. In het buitengebied lagen agrarische lintdorpen en buitenplaatsen. Na de oorlog heeft de stedelijke ontwikkeling een grote vlucht genomen. Rond Leiden is een stedelijk landschap ontstaan met een eigen structuur en relatief weinig groen. Leiden heeft een goede aansluiting op het landelijke snelwegen- en spoorwegennet, maar de interne verkeersafwikkeling laat te wensen over. Er zijn plannen in voorbereiding voor de HSL, de verbreding van de A4, de Rijn-Gouwelijn en een zuidelijke rondweg. Verder is er voor de toekomst behoefte aan nieuwe woon- en werklocaties. De ruimte binnen de Leidse Regio is echter beperkt.*

## Randvoorwaarden

In het Landschapsbeleidsplan wordt aangegeven wat vanuit het landschap gezien de mogelijkheden en randvoorwaarden zijn voor de verstedelijking binnen de Leidse Regio, rekening houdend met bestaande plannen en taakstellingen. In de parels is in ieder geval geen verstedelijking mogelijk. Binnen de lijsten is alleen bebouwing mogelijk indien dit bij kan dragen aan een groene en duurzame inrichting, bijvoorbeeld in de vorm van nieuwe buitenplaatsen. In de ontwikkelingsgebieden zijn plaatselijk en binnen zekere randvoorwaarden woningbouw of nieuwe bedrijventerreinen mogelijk.

De verschillende mogelijkheden worden hieronder nader toegelicht. In ieder geval kan geconstateerd worden dat de ruimte voor nieuwe verstedelijkingslocaties in de Leidse Regio beperkt is. Buiten de aangegeven gebieden zou verdere verstedelijking onherroepelijk tot een verlies aan landschappelijke kwaliteiten leiden. De taakstelling uit de Beleidsvisie Wonen kan waarschijnlijk niet in zijn geheel binnen de Leidse Regio opgevangen worden en zeker voor de langere termijn zal daarom ook gekeken moeten worden naar mogelijkheden buiten de regio.

## Mogelijke locaties

### ***Uitbreidingslocatie Valkenburg***

Deze locatie is nog volop in discussie. Vooralsnog heeft het gebied een militaire bestemming, maar op termijn zal dit gebied waarschijnlijk worden bestemd voor woningbouw. De stevige ondergrond, de ligging ten opzichte van de stedelijke structuur en de groene omgeving maken dit gebied ook zeker geschikt

als woongebied. Gezien de grote landschappelijke beperkingen elders in de regio lijkt dit de minst slechte oplossing voor een grotere bouwlocatie. Een zorgvuldige inpassing is absoluut noodzakelijk. De locatie ligt in de oorspronkelijk vrij open overstromingsvlakte van de Oude Rijn, die het strandwallengebied doorsnijdt. Bijzondere aandacht is nodig voor het behoud van de kwelstroom en het creëren van voldoende waterberging. Natuurontwikkeling in aangrenzende kwelgebieden in combinatie met de ontwikkeling van een gescheiden kwelwatersysteem zou een interessant 'compensatieproject' kunnen zijn. Hiermee is een aanzienlijke ecologische meerwaarde te realiseren. Tevens zou hier extra geïnvesteerd moeten worden in de realisering van een voldoende brede ecologische verbinding tussen de duinen en het Groene Hart. Overigens valt het Vliegveld Valkenburg grotendeels buiten het studiegebied van het Landschapsbeleidsplan. De uitstraling op de Leidse Regio is echter evident.

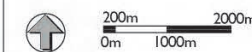






## VISIE VERSTEDELIJING

-  Verstedelijkingslocatie Valkenburg
-  Gepland bedrijventerrein Oostvlietpolder
-  Mogelijke transformatie glastuinbouwgebied
-  Ontwikkeling groen bedrijvenpark en wonen
-  W4 zone
-  Knooppunt in studie
-  Inpassing snelweg tussen A4 en A44



Juni 2002





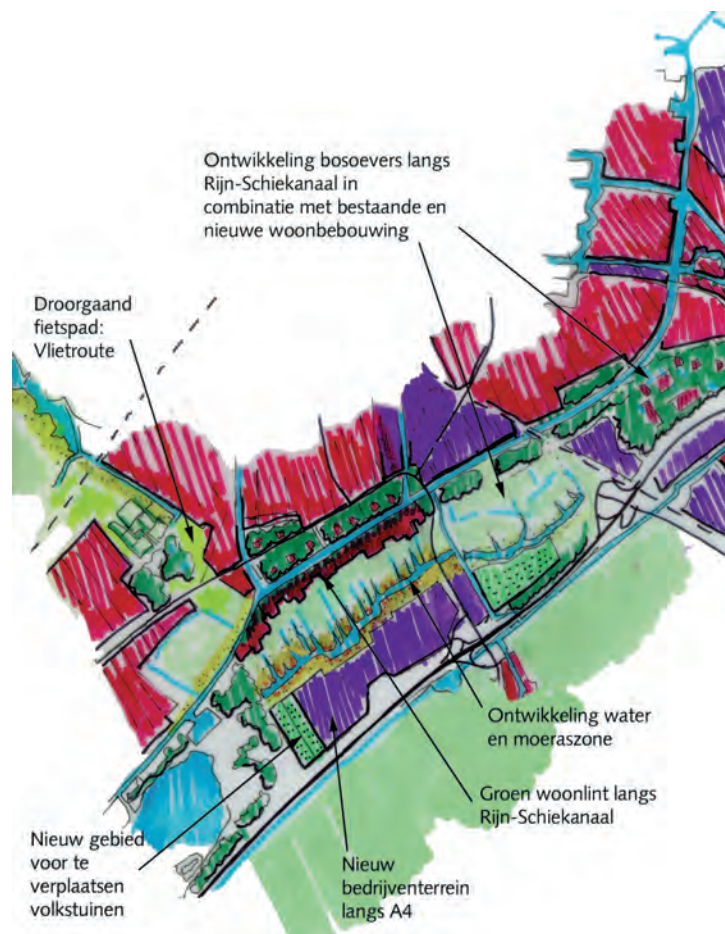
*Figuur 9 geeft een overzicht van de locaties waar verstedelijking of aanleg van infrastructuur gecombineerd zou kunnen worden met groenontwikkeling.*

### **Groen bedrijvenpark en groen wonen in Oude Rijnzone**

De zone tussen de Oude Rijn en de N11 dreigt geleidelijk te verrommelen. Het gebied is te klein en te versnipperd voor de landbouw, maar goed ontsloten voor wonen en bedrijvigheid. Een extra kwaliteitsimpuls is nodig voor de transformatie van dit gebied. Gedacht wordt aan de ontwikkeling van een groen kantorenpark in de gehele strook tussen Zoeterwoude Rijndijk en Hazerswoude Rijndijk. Ook nieuwe woon- of woon-werkgebouwen kunnen hierin worden ingepast, om het geheel een multifunctioneel en openbaar karakter te geven. Een goede groene geleiding en het behoud van open zichtlijnen naar de molenlocaties (Provinciale richtlijn molenbiotoop) en de open polder vormen de randvoorwaarden. Aan de noordzijde van de Oude Rijn kan het bestaande bedrijventerrein Lage Zijde worden omgevormd in een groene villawijk. Verder kunnen vrijkomende agrarische bedrijfsgebouwen in het bebouwingslint langs de Oude Rijn een woonfunctie krijgen en worden omgevormd in nieuwe buitenplaatsen. Bij bestaande boerderijen en woningen wordt de aanleg van erfbeplantingen, hoogstamboomgaarden en geriefhoutbosjes gestimuleerd. De bouselementen geven een ecologische versterking van de oeverwal en een groene omlijsting van de polderruimte van Achthoven. Waar de Oude Rijn door het stedelijk gebied van Leiden loopt, zal een afwisselend groene of rode invulling gekozen kunnen worden.



*Stockely park: bedrijventerrein in groen*



Voorbeelduitwerking Oostvlietpolder- Hofpolder: ontwikkeling bedrijventerrein in

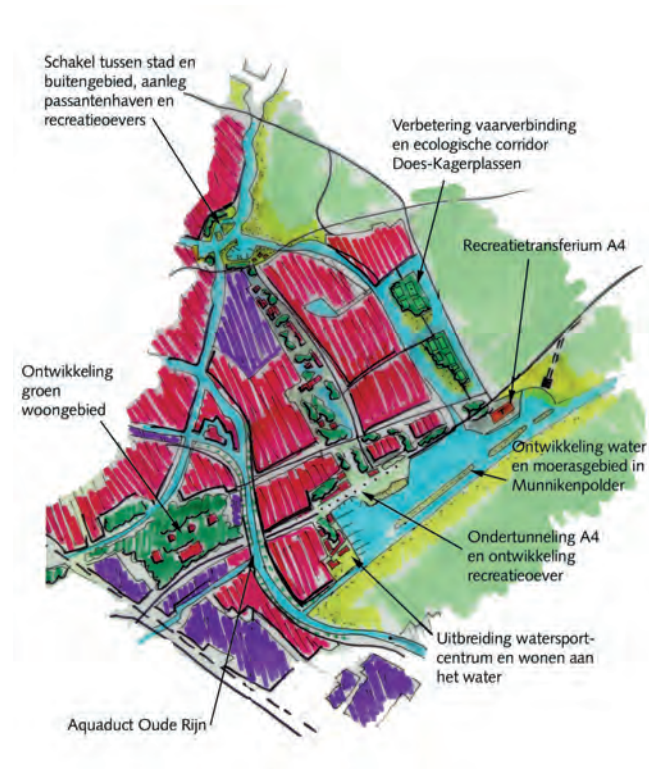
### **Bedrijventerrein Oostvlietpolder**

Voor de Oostvlietpolder is een bestemmingsplan in voorbereiding, waarin uitgegaan wordt van ontwikkeling van een nieuw bedrijventerrein langs de A4 in combinatie met de aanleg van een ecologische zone rondom de middensloot van de polder en natuurcompensatie ten zuiden van het aanwezige volkstuinencomplex. De ecologische zone kan een functie vervullen in de grotere ecologisch-recreatieve verbinding langs de Vliet en het Rijn-Schiekanaal (GIOS-project Vlietzone). De middensloot van de polder kan uitgebouwd worden tot een bredere waterpartij met moerasoever. Het historische bebouwingslint langs het water zou versterkt kunnen worden met opgaande beplanting. De tussenliggende graslandpercelen moeten een duurzaam beheer krijgen. Samen met Vlietland en het polderpark Cronesteyn ontstaat zo een groenzone van formaat langs de stadsrand.

### **Herstructurering glastuinbouwgebied Roelofarendsveen**

De Veender- en Lijkerpolder buiten de bedijking bij Roelofarendsveen is cultuurhistorisch waardevol. In het glastuinbouwgebied is de oorspronkelijke veenverkaveling gehandhaafd gebleven. De glastuinbouwbedrijven weten op dit moment op de smalle kavels met kleine oppervlaktes een grote toegevoegde waarde te realiseren. Niettemin is een herstructurering van de glastuinbouw noodzakelijk om een duurzame toekomst voor dit kassengebied te kunnen garanderen. Dit betekent dat met name ten westen van Noordeinde en Zuideinde herverkaveling van het kassengebied nodig is om een duurzame toekomst van de glastuinbouw te kunnen garanderen. In het gebied ten oosten van Noordeinde zijn op termijn ook nieuwe functieontwikkelingen mogelijk. Hierbij wordt gedacht aan ontwikkelingen op gebied van natuur, recreatie en 'ontspannen wonen en werken'. Er liggen kansen voor een geleidelijke omvorming van het gebied in een bijzonder waterrijk woonmilieu, met bijvoorbeeld een vaarverbinding met het Braassemmeer. Essentieel is dat dergelijke ontwikkelingen in hun onderlinge samenhang worden aangepakt, zowel in functionele zin als in financiële zin (rood-voor-groen). Daarbij dienen ook herplaatsingsmogelijkheden voor de bestaande





Voorbeelduitwerking Munnikerpolder-Doeszone-W4: invulling van de stadsrandlijst door integrale herinrichting

glastuinbouwbedrijven betrokken te worden. In overleg met de glastuinbouwondernemers zou een integraal toekomstplan uitgewerkt moeten worden. Belangrijk daarbij is dat de waardevolle verkavelingstructuur van het waterrijke gebied behouden blijft.

#### **W4-zone**

Recent is het Ontwerp Masterplan voor de inpassing van de verbreding van de A4 ten oosten van Leiderdorp uitgebracht. De essentie van het gekozen ruimtelijk concept bestaat uit het zoveel mogelijk herstellen van de oost-westverbinding dwars op de A4. De A4 wordt over een zo lang mogelijk gedeelte aan weerszijden van de Oude Rijn verdiept aangelegd en kruist de Oude Rijn middels een aquaduct. Verder wordt over de A4 een aantal nieuwe dwarsverbindingen voorgesteld, onder meer een nieuwe fietsverbinding vanuit Leiderdorp naar de Munnikerpolder. Nabij de kruising van de Oude Rijn zijn nieuwe woon- en werklocaties voorzien. De inrichting van de Munnikerpolder is in het Masterplan nog niet uitgewerkt. De planuitwerking is mede afhankelijk van de aanleg van de HSL. Uitgangspunt is dat het gebied wordt ingericht als onderdeel van de groenstructuur. De voorkeur gaat uit naar instandhouding van het open karakter en invulling met groene en recreatieve functies. De Does kan een belangrijke ecologische en recreatieve drager zijn. De W4-zone maakt als lijst van de parel Oud Ade deel uit van de regionale groenblauwe structuur. Voor het gebied is, binnen de uitgangspunten van het Ontwerp Masterplan een indicatieve voorbeelduitwerking opgesteld.

#### **Inpassing snelwegverbinding A4-A44**

In het Streekplan is een ruimtelijke reservering opgenomen voor de aanleg van een nieuwe verbinding tussen de A4 en de A44 ten zuiden van Leiden, langs de rand van Stevenshof. Als Vliegveld Valkenburg als woningbouwlocatie wordt ontwikkeld, lijkt de aanleg van deze weg onvermijdelijk. Ook voor de ontlasting van het stedelijk wegennet van Leiden is de weg gewenst. Indien gekozen wordt voor aanleg zal bijzondere aandacht nodig zijn voor de landschappelijke inpassing. De weg loopt immers direct langs de kwetsbare open ruimte van de Papenwegse Polder, onderdeel

van de parel Den Haag-Wassenaar, en zal bovendien een nieuwe barrière vormen tussen stad en buitengebied, op een plaats waar deze overgang nog relatief ongeschonden is. Een forse investering zal nodig zijn voor een goede landschappelijke inpassing en voor de aanleg van compenserend groen. Gedacht kan worden aan een waterpartij met brede rietoevers en verspreide bosschages. De weg kan mogelijk verdiept worden aangelegd. Te zijner tijd zullen meer concrete inrichtingsplannen moeten worden uitgewerkt. Zo mogelijk zullen vooruitlopend op de feitelijke aanleg van de weg al natuur- en landschapselementen worden aangelegd, om invulling te geven aan een robuuste lijst.

#### **Stedelijke vernieuwing**

Om de tekorten aan grootschalig groen in de stedelijke omgeving op te lossen zijn in het Ecologisch Beleidsplan van de Gemeente Leiden ontwikkelingsgebieden benoemd waar een nieuwe verdeling tussen verstedelijking en groen gevonden moet worden. Hier kan invulling gegeven worden aan rood voor groen. Het gaat om de volgende binnenstedelijke gebieden: EWR-Slachthuissterrein, voormalig Van Gend en Loosterrein, woningbouwlocatie Roomburg en Oostvlietpolder/Broek- en Simontjespolder. Groenontwikkeling op deze locaties kan bijdragen aan de invulling van de ecologische en recreatieve verbinding tussen stad en buitengebied, maar heeft vooral een functie voor de directe stedelijke omgeving. De planuitwerking is een taak voor de Gemeente. Overigens geldt dat intensief ruimtegebruik in bestaand stedelijk gebied van groot belang is om de kwaliteit van het omringende landelijk gebied overeind te houden.



# 8 Projecten

*De uitvoering van het Landschapsbeleidsplan verloopt voor een deel via reguliere gemeentelijke plannen en via reeds gestarte gebiedsgerichte projecten van Rijk en Provincie. Daarnaast is een aantal nieuwe projecten benoemd, die nodig zijn om essentiële onderdelen van het Landschapsbeleidsplan uit te voeren. Hiervoor wordt een apart uitvoeringsprogramma opgesteld. Het SROVLR coördineert de projecten.*

## Uitvoeringsprogramma

Binnen de regio wordt door de verschillende overheden en maatschappelijke organisaties al een groot aantal projecten ontwikkeld en uitgevoerd. Bij de opstelling van dit Landschapsbeleidsplan is zo goed mogelijk rekening gehouden met al deze projecten (zie ook hoofdstuk 1). In een aantal gevallen kunnen de ideeën en voorstellen uit dit Landschapsbeleidsplan mede richting geven aan de verdere uitwerking van lopende projecten.

Aanvullend op bestaande projecten is in dit Landschapsbeleidsplan een aantal nieuwe projecten benoemd, om uitvoering te kunnen geven aan het plan. Belangrijk criterium is dat de projecten van regionaal belang zijn, bijvoorbeeld omdat ze meerdere gemeenten betreffen of omdat ze een regionale uitstraling hebben. Het gaat om 11 projecten die invulling geven aan essentiële onderdelen van het plan en die niet reeds in andere kaders worden uitgewerkt. Deels zijn dit algemene projecten, gericht op nader onderzoek van belangrijke thema's of uitvoeringsinstrumenten, deels om gebiedsgerichte projecten, gericht op de uitwerking van meer gedetailleerde inrichtingsplannen.

Voor de uitvoering van de projecten zal een uitvoeringsprogramma worden opgesteld, waarin de organisatie, de planning en de financiering verder worden uitgewerkt. Per project zal een trekker worden aangewezen. Het SROVLR verzorgt de coördinatie van de projecten, beheert de financiën en houdt het tijdstraject van de diverse projecten in de gaten.

## Projectbeschrijvingen

### **a. Regionaal projectenoverzicht**

Bij de globale inventarisatie van projecten bleek dat de kennis over projecten op het gebied van natuur en landschap, recreatie en toerisme in aangrenzende gebieden of gemeenten vaak beperkt was. Het regionaal kunnen beschikken over deze kennis en informatie kan de voortgang van de eigen projecten bevorderen. Een regionaal overzicht van projecten kan bovendien dienstbaar zijn voor de verdeling van middelen. Het geven van inzicht in de aanpak en organisatiestructuur van de projecten kan de uitwisseling tussen de projecten bevorderen. Een dergelijk overzicht is vanzelfsprekend niet een eenmalige activiteit, maar zal door regelmatige actualisering een monitoringfunctie moeten krijgen.

### **b. Ontwikkeling Regionaal Groenfonds**

Nader onderzoek is gewenst naar de mogelijkheid van het instellen van een regionaal groenfonds. Het instellen van een regionaal groenfonds voor uitvoering van groene projecten is van groot belang. In veel gevallen blijkt dat de financiering een knelpunt is voor de realisatie van projecten. Een regionaal fonds zal gelden moeten genereren voor de financiering van de projecten. De belangrijkste taak binnen het groenfonds wordt het betalen van ondernemers voor groene dienstverlening, zoals het produceren en beheren van natuur, landschap, open ruimte en collectieve recreatieve producten.

### **c. Noord-oostelijke overgang landelijk en stedelijk gebied**

De inrichting van de overgang van het landelijk gebied naar het stedelijk gebied van de Leidse regio aan de oost en noord-oostzijde verdient een samenhangende aandacht. Deze lijst langs

verschillende parels strekt zich uit van Leidschendam tot en met Warmond en volgt de huidige begrenzing van het Groene Hart. Een inrichtingsplan voor deze zone moet voor de toekomst zorgen voor een duurzame 'groene grens'. In dit project zullen de bestaande projecten en initiatieven moeten worden meegenomen, uiteraard binnen de aangegeven kaders van het Landschapsbeleidsplan.

#### **d. Overgang veenweidegebied en droogmakerijen.**

De overgang tussen deze twee landschapstypen kent verschillende verschijningsvormen van hoge en minder hoge landschappelijke kwaliteit. Het is van groot belang dat een inrichtings- en beheerplan voor deze overgangen wordt gemaakt om deze voor de toekomst duurzaam vast te leggen en de huidige kwaliteiten te beschermen. Deze overgangen bevinden zich zowel ten zuiden als ten noorden van de Oude Rijn. In het reeds gestarte project in Wijk en Wouden kan ervaring worden opgedaan, die in latere instantie benut kan worden voor andere gebieden in de regio.

#### **e. Toekomst waterbeheer**

Om onzekerheden met betrekking tot de toekomst van het landelijk gebied weg te nemen, is het van groot belang dat de waterschappen op korte termijn de denkrichtingen uit dit Landschapsbeleidsplan met betrekking tot waterbeheer uitwerken. Hierbij dienen de gevolgen voor de bestaande en nieuwe functies en natuurwaarden goed in beeld te worden gebracht alsmede de financiële gevolgen van de voorgestelde maatregelen.

#### **f. Projecten ter versterking van de agrarische structuur**

Bij de vormgeving van de parels is vooral de nadere uitwerking van de functies binnen de parels van belang. De invulling hiervan kan per parel en ook binnen parels verschillend worden uitgewerkt. Er moet vooral maatwerk in samenspraak met de belanghebbenden plaatsvinden. Dit maatwerk dient gestalte te krijgen in gebiedsgerichte projecten, waarin ook aandacht moet worden geschonken aan de langere termijn. De agrarische ondernemers kunnen de producten natuur, landschap, open ruimte en recreatie alleen aanbieden indien zij ook in economisch opzicht een duurzaam perspectief blijven behouden.

Aangezien ook in de toekomst in veel gebieden de traditionele producten het hoofdbestanddeel van het inkomen blijven vormen, is het op peil houden van de productie-omstandigheden essentieel. Hiervoor is niet alleen planologische zekerheid over de blijvende agrarische functie noodzakelijk, maar zijn ook projecten voor kavelruil (vergroting van de huiskavel en stimulering schaalvergroting) en verbetering van de ontsluitingsstructuur (passeerstroken) dringend gewenst. Daarnaast is stimulering van verdieping wenselijk, zodat een hogere prijs voor de producten wordt verkregen. Bij dit laatste kan gedacht worden aan het verbeteren van de promotie en afzetkanalen voor streek-eigen en biologische producten.

#### **g. De Oude Rijn in Beeld**

De Oude Rijn is van oudsher het belangrijkste structurende element in deze regio. De ontwikkelingen hebben zich in de loop der tijd echter van de Oude Rijn afgekeerd, waardoor de herkenbaarheid van dit landschappelijk belangrijke element sterk is verminderd. Een inrichtingsplan, waarin de verschillende landelijke en stedelijke aspecten van de Oude Rijn opnieuw worden vormgegeven is van groot belang voor de landschappelijke identiteit van de regio.

#### **h. Landgoederen verbonden**

Op de strandwallen ten noorden en ten zuiden van het estuarium van de Oude Rijn bevinden zich diverse landschappelijk waardevolle landgoederen. De gemeente Leiden heeft in het kader van 'Groen in en om de stad' (GIOS) voorgesteld de bufferzone ten zuidwesten van de stedelijke agglomeratie door het aanleggen van een groenstructuur te verbinden met de Kagerzoom. Door het ontwikkelen en uitvoeren van een inrichtingsplan hiervoor wordt de groene kwaliteit van het stedelijk gebied sterk verbeterd.

#### **i. Toeristisch en Recreatief Transferium Bospolder**

In het Landschapsbeleidsplan wordt voorgesteld ter plaatse van de aansluiting van de N446 op de A4 een toeristisch recreatief transferium te ontwikkelen. Op dit ogenblik wordt deze omgeving door de aanleg van de HSL ingrijpend aangepakt. De



natuurcompensatie door de aanleg van de HSL wordt onder andere ingepast in de Aanpassingsinrichting Ade en in een zuidwaarts gerichte zone langs de Does. In aansluiting op reeds aanwezige toeristische elementen in de vorm van hotels en restaurants is een toeristisch en recreatief transferium op deze plaats zeer kansrijk.

***j. Toeristisch en Recreatief Transferium N11.***

De ontworpen halte van de Rijn-Gouwelijn ter hoogte van kruising van de Burgemeester Smeetsweg en de N11 biedt een uitstekende uitvalsbasis voor een toeristische en recreatieve verkenning van het Groene Hart. De mogelijkheden voor de inrichting van een transferium dienen te zijner tijd nader onderzocht te worden.

***k. Milieuvriendelijke recreatievaart***

In het kader van dit project zullen voorstellen worden ontwikkeld voor het verbeteren van de mogelijkheden voor milieuvriendelijke recreatievaart in samenhang met het bevorderen van de rust in daarvoor aan te wijzen gebieden door afsluitingen. De relatie met beroepsvaart en andere recreatievaart zal hierbij ook aan de orde moeten worden gesteld.









