



De Duin- en Bollenstreek,
Landschapsbeleidsplan Duin- en Bollenstreek
een landschap van betekenis

Voor het behoud en de versterking van landschappelijke kwaliteiten van de Duin- en Bollenstreek wordt in het landschapsbeleidsplan verschillende maatregelen voorgesteld, welke in de komende tien tot twintig jaar op projectmatige wijze worden uitgevoerd.

Zo zullen er fondsen worden opgezet ter stimulering van de aanleg van houtwallen en bossingels, erfbeplantingen en hagen. Een aantal thema's, zoals het behoud van het cultureel erfgoed en de inpassing van storende elementen in het landschap, zullen in projecten verder worden uitgewerkt. Ook zullen een aantal onderwerpen, waaronder de mogelijkheden voor het uitplaatsen van bedrijven uit het bollengebied en de aanleg van een recreatief netwerk, nader worden onderzocht.

Daarnaast zijn in het landschapsbeleidsplan voor zeven gebiedsgerichte projecten voorstellen opgenomen waarvoor, in overleg met direct betrokkenen, concrete uitvoeringsplannen zullen worden opgesteld. Het betreft projecten in de open gebieden tussen de kernen op de oostelijke strandwal (Bennebroek, Hillegom, Lisse en Sassenheim), de gebieden Keukenhof-duinen en Voorhout-Noordwijk-duinen, het glastuinbouwgebied Kloosterschuur-Trappenberg en het veenweidegebied tussen A44 en de Kagerplassen.

De afstemming en coördinatie ligt bij de tien gezamenlijke gemeenten, waarbij het Samenwerkingsorgaan Duin- en Bollenstreek (SDB) als coördinatiepunt op zal treden. Het SDB werkt op dit moment aan het opstellen van een meerjarenplanning. Deze zal jaarlijks worden geactualiseerd. Aan de hand van de meerjarenplanning worden projectplannen opgesteld.

De voornemens van het landschapsbeleidsplan zullen door de gemeenten worden opgenomen bij de herziening van hun bestemmingsplannen buitengebied en door de Provincie bij de uitwerking van het streekplan Zuid-Holland West.



De Duin- en Bollenstreek,

Landschapsbeleidsplan

een landschap van betekenis

Duin- en Bollenstreek

Opgesteld door Bosch en Slabbers,
tuin- en landschapsarchitecten,
in opdracht van het
Samenwerkingsorgaan Duin- en Bollenstreek.
Lisse, 26 november 1997

Deze uitgave van het Landschapsbeleidsplan Duin- en Bollenstreek gaat vergezeld van een afzonderlijk bijlage-rapport. Aan beide rapporten kunnen geen rechten worden ontleend.

© 1997 Samenwerkingsorgaan Duin- en Bollenstreek

Alle rechten voorbehouden. Niets uit deze uitgave mag worden verveelvoudigd en/of openbaar gemaakt door middel van druk, fotocopie, microfilm of op welke andere wijze ook zonder voorafgaande schriftelijke toestemming van de uitgever.

Voor alle kwesties inzake het reproduceren van gedeelten uit dit werk wende men zich tot het Samenwerkingsorgaan Duin- en Bollenstreek.

Drukwerk: Karstens Drukkers, Leiden

Tekst en kaarten: Bosch en Slabbers, Den Haag

Foto's: Bosch en Slabbers, Den Haag en Visions, Lisse

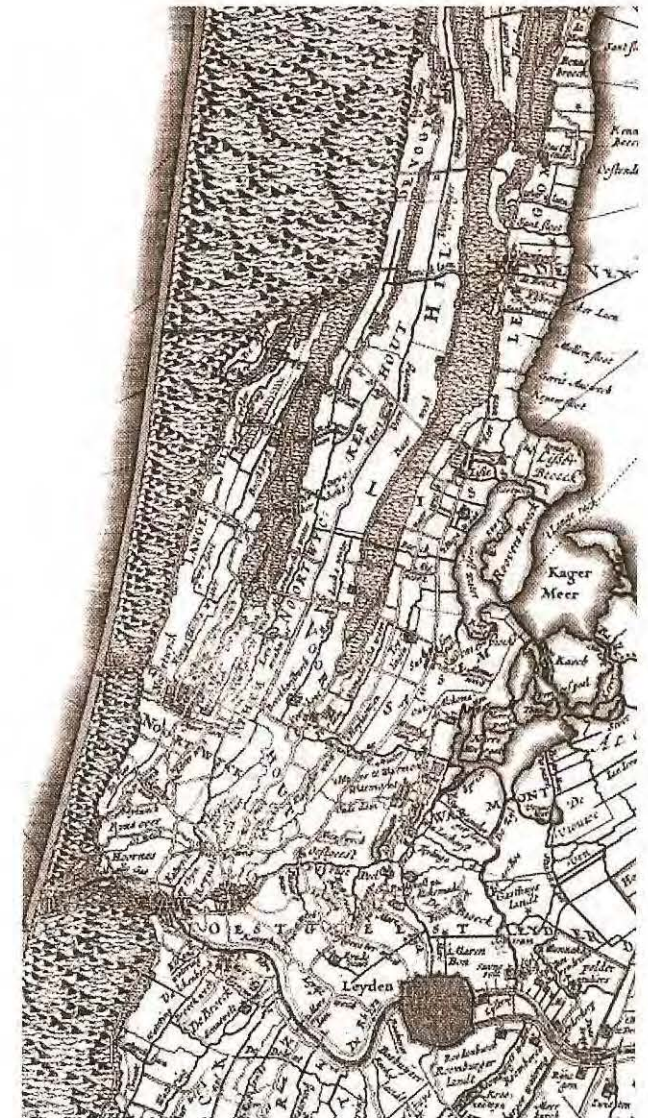
Eindredactie: Erik Lubberink, SDB, Lisse

Vormgeving: Robert Busschots, Infofilm, Leiden

ISBN 90-76381-01-1

Inhoudsopgave

1 Inleiding	5	7. Uitwerkingen	31
1.1 Aanleiding	5	7.1 Inleiding	31
1.2 Het Pact: 'investeren in natuur en landschap'	5	7.2 Hillegom-Bennebroek	31
1.3 Zuinig met ruimte	5	7.3 Haarlemmermeer-Keukenhof	32
1.4 Gewenste landschappelijke ontwikkeling	5	7.4 Keukenhof-duinen	33
1.5 Boter bij de vis	6	7.5 Lisse-Sassenheim	34
2. Analyse van het landschap	7	7.6 Voorhout-Noordwijk-duinen	36
2.1 Landschappelijke opbouw	7	7.7 Oevers Oude Rijn	38
2.2 Kwaliteiten	9	7.8 A44-Kagerplassen	40
3. Knelpunten	11	7.9 Vogelaardreef	41
3.1 Landschap	11	8. Thematische aandachtsvelden	43
3.2 Archeologie en cultuurhistorie	13	8.1 Inleiding	43
3.3 Natuur	15	8.2 Cultureel erfgoed	43
3.4 Bollenteelt	16	8.3 Eigentijdse bollenschuren	43
4. Uitgangspunten	17	8.4 Verbreed welstandstoezicht	44
4.1 Inleiding	17	8.5 Inpassing	45
4.2 Esthetisch	17	8.6 Beplantingen	46
4.3 Ecologisch	18	8.7 Doorzicht	48
4.4 Economisch	19	8.8 Waterkwaliteit en -kwantiteit	48
5. Naar een groen casco	21	8.9 De gebruiksruimten	49
6. Toelichtingstrategiekaart	23	8.10 Geïntegreerd netwerk recreatieve verbindingen	49
6.1 Inleiding	23	8.11 Uitplaatsen gebiedsvreemdefuncties	49
6.2 Zee en strand	23	8.12 Project grasland-gebieden	50
6.3 Duinen en binnenduinrand	23	8.13 Positieve beeldvorming	50
6.4 Bollengebied	24	9. Uitvoeringsaspecten	51
6.5 Estuariumgebied	26	9.1 Kosten	51
6.6 Parkzone Oude Rijn	27	9.2 Vertaling naar bestemmingsplannen buitengebied	52
6.7 (Overgang) veenweidelandschap	27	9.3 Proces en Organisatie	52
6.8 Zandwinplassen	27	Verantwoording	55
6.9 Kaart Ruimtelijk Beeld	29		



Kaartfragment van Rijnland en Amstelland, Willem Jansz. Blaeu, 41 x 50 cm, uit: Appendix Theatri A. Ortelii et Atlantis G. Mercatoris, Amsterdam 1631.



1 Inleiding

1.1 Aanleiding

In het voorjaar van 1996 is het Pact van Teylingen getekend. Hierin hebben de samenwerkende gemeenten in de Duin- en Bollenstreek, de Provincie Zuid-Holland, het Samenwerkingsorgaan Duin- en Bollenstreek, het hoogheemraadschap van Rijnland en diverse belangenorganisaties (WLTO, KAVB, Werkgroep op Bollengrond, toeristische sector, MODB en de Stichting Duinbehoud) afspraken vastgelegd over de toekomstige ontwikkeling van de Duin- en Bollenstreek.

Eén van de afspraken uit het Pact is dat, met de andere afspraken uit het Pact als randvoorwaarden, een *landschapsbeleidsplan* zal worden opgesteld.

Onderhavig rapport is het resultaat van deze afspraak.

1.2 Het Pact: 'investeren in natuur en landschap'

Natuur en landschap vormen een belangrijk, telkens terugkerend thema in het Pact.

Het Pact signaleert dat er landschappelijke problemen zijn. 'Door allerlei omstandigheden dreigt de streek, zo dat niet al begonnen is, in een neerwaartse spiraal terecht te komen. Het landschap dat zorgt voor miljoenen jaarlijkse bezoekers wordt bedreigd met dichtslibbing. De kenmerkende groene aankleding is voor een groot deel verdwenen' (Pact blz 24).

Het Pact stelt dat 'het opwaarderen van de streek de leidraad moet zijn in het verdere handelen van de diverse partijen in de streek. Dat is iets anders dan bijvoorbeeld het trachten te handhaven van zoveel mogelijk bollengrond. De streek moet voor alle partijen in de toekomst een aantrekkelijke en duurzame attractie vormen die uniek is in Nederland en in de wereld. Dat vergt van alle partijen bijzondere activiteiten die verder gaan dan het dienen van het directe individuele of groepsbelang' (Pact, blz 26).

Het Pact erkent dat het landschap in economisch opzicht van onschatbare waarde is en dat het noodzakelijk is om in natuur- en landschap te investeren. 'Het landschap is een wezenlijk kenmerk van de streek, dat mooi is om in te vertoeven, dat daarom ook zo moet blijven en dat ook in economisch opzicht van onschatbare waarde is. In dat landschap moet worden geïnvesteerd' (Pact blz 26).

Het Pact erkent dat 'het belangrijk is dat het landschap niet meer wordt ervaren als 'een appeltje voor de dorst' dat te gelden gemaakt kan worden. De knop moet om: 'van potverteren naar investeren'' (blz 46).

Het Pact geeft aan dat de kwaliteit van de landgoederen en de waardevolle graslanden moet worden verbeterd, natuurgebieden met elkaar moeten worden verbonden en er ruimte is voor nieuwe natuurontwikkeling op kansrijke locaties.

1.3 Zuinig met ruimte

In de Duin- en Bollenstreek is de druk op de grond groot. Op een relatief beperkt oppervlak komt een grote verscheidenheid aan functies samen: bollenteelt, weidegrond, glastuinbouw, wonen en werken, recreatie en toerisme, natuur en landschap.

Met uitzondering van natuur en landschap hebben al die functies de natuurlijke neiging om te groeien, zij claimen ruimte voor een verdere economische ontwikkeling.

Ook de natuur claimt, bij monde van het rijksbeleid (Natuurbeleidsplan) en provinciaal beleid (Beleidsplan Natuur en Landschap) meer ruimte. Het Pact erkent dat voor een goed functioneren van de natuur een zeker minimum vereist is en dat de verschillende natuurgebieden met elkaar in verbinding moeten staan.

Gezien de druk op de grond biedt het Pact weinig ruimte om op grote schaal verschuivingen in het grondgebruik te doen plaatsvinden. De opgave is om met maatregelen die een relatief beperkt ruimtebeslag vergen de landschappelijke en ecologische kwaliteit duurzaam te versterken. Met andere woorden, er moet worden gezocht naar ingrepen waarbij met een minimaal ruimtebeslag een maximaal effect wordt bereikt.

1.4 Gewenste landschappelijke ontwikkeling

Het *Landschapsbeleidsplan Duin- en Bollenstreek* geeft de gewenste toekomstige landschappelijke ontwikkeling van het gebied aan. Daarbij is als planhorizon een termijn van 20 jaar aangehouden. Dit betekent dat niet alle voorstellen van vandaag op morgen zullen worden gerealiseerd. Het *landschapsbeleidsplan* geeft een mogelijk eindbeeld weer waar, langs de weg van de geleidelijkheid, de komende 20 jaar gestaag naar toe kan worden gewerkt. Het *landschapsbeleidsplan* gaat in op de hoofdlijnen van de planvorming. Het plan gaat vergezeld van een *bijlagerapport*. Daarin wordt ingegaan op de achtergronden bij de planvorming en op de financiële gevolgen. Het bevat een

meer uitvoerige inventarisatie, gebiedsbeschrijving en analyse van de kwaliteiten en knelpunten.

1.5 Boter bij de vis

Het *landschapsbeleidsplan* geeft aan welke uitvoeringskosten met de planvoorstellen zijn gemoeid. Voor zover zich op dit moment laat berekenen bedragen de totale kosten van grondverwerving, planvorming en uitvoering circa 45 miljoen gulden (prijspeil 1 januari 1997). Daarbij is een aantal onderzoeksvragen opgenomen. Waarschijnlijk vloeien daar aanvullende maatregelen uit voort. Deze zijn nog niet in de berekeningen meegenomen.

Van de thans geraamde 45 miljoen is bijna 10 miljoen aan de samenwerkende gemeenten toegerekend. De overige 35 miljoen zijn toegedacht aan de provincie (11.7 miljoen), de PEHS (11.5 miljoen), het Strategisch Groenproject Haarlemmermeer (4 miljoen), de glastuinbouwontwikkeling (3.1 miljoen) en enkele individuele gemeenten (4.5 miljoen). Dit laatste betreft projecten die bovenal een lokaal belang hebben en direct gekoppeld zijn aan een lokale ontwikkeling.

Ook voor de kosten geldt dat deze over een periode van 20 jaar worden gemaakt. Een deel van de 10 miljoen die aan de gezamenlijke gemeenten zijn toegerekend komt voor subsidie in aanmerking. Hoe groot dat deel is valt niet precies te zeggen. Subsidieregelingen zijn aan snelle veranderingen onderhevig. Het is onbekend hoe het subsidiestelsel zich gedurende die twintig jaar zal ontwikkelen.

Wel is er een trend waarneembaar. Voor zowel de provinciale als de rijksregelingen geldt dat er een duidelijke tendens is om vooral projecten met een geïntegreerde benadering voor subsidie in aanmerking te laten komen. Wat dat betreft zijn de voorstellen uit het *landschapsbeleidsplan*, die juist door een integrale aanpak worden gekenmerkt, kansrijk.



Het hoogheemradschap van Rijnland. Floris Baltusars, 1615

2

Analyse van het landschap

2.1 Landschappelijke opbouw

In de Duin- en Bollenstreek komt op een beperkte oppervlakte een verscheidenheid aan landschapstypen samen:

- zee en strand;
- het jonge duinlandschap;
- het landschap van de strandwallen- en strandvlakten;
- het zanderijlandschap;
- het veenweide- / plassengebied
- het Oude Rijn gebied.

Elk van deze landschappen heeft een eigen identiteit. Hierdoor kent de Duin- en Bollenstreek een bijzonder afwisselend landschap.

Zee en strand

Aan de kustlijn overheerst, buiten de badplaatsen, de weidsheid van zee en strand. Dit landschap wordt gekenmerkt door een van nature sterke natuurlijke dynamiek. Hier heersen gevoelens van vrijheid en ongebondenheid. Aan de vloedlijn waant men zich ver van de hectiek van het stedelijk leven verwijderd.

Daarnaast is het, met name bij de badplaatsen, een landschap van ontspanning en vermaak.

Jonge duinlandschap

De jonge duinen vormen een sterk geaccidenteerd terrein met een overwegend natuurlijk karakter. Wel doet de aanwezigheid van waterwinkanalen en infiltratiebekkens afbreuk aan het natuurlijk karakter, zowel in het landschapsbeeld als wat betreft de vegetatiesamenstelling.

Landschap van de strandwallen-/vlakten

Direct achter de duinen liggen de restanten van het landschap van de strandwallen en -vlakten. Dit landschap

wordt van oorsprong gekenmerkt door een parallelle basisordening van strandwallen en strandvlakten. Dit landschap is door de zee gevormd. Vroeger lag de kustlijn meer landinwaarts. Beetje bij beetje is de kustlijn naar het westen toe opgeschoven, totdat de huidige kustlijn is bereikt. De zee heeft telkens weer voor de kustlijn nieuwe duinen opgeworpen. De strandwallen vormen de rudimenten van de oude duinen. De meest oostelijke strandwal, waarop Warmond, Oegstgeest, Sassenheim en Lisse liggen is de oudste. Deze dateert van ongeveer 2300 jaar voor Christus.

De strandwallen werden door lagere strandvlakten van elkaar gescheiden. In deze laagten stagneerde de afvoer van het regenwater en ontstond veenvorming. De strandwallen vormden door hun zandige ondergrond en hun hogere ligging de beste bewoningsplaatsen; hier treft men de vroegste bewoning.

Op de strandwallen ligt de oudste bebouwing zoals de versterkte middeleeuwse woontorens ('t Huys Dever, Teylingen), kastelen (Warmont) en buitenplaatsen (Keukenhof, Offem, de Halle, Leeuwenhorst) en de oude



dorpskernen. Vaak is in het profiel van de hoofdstraat in het centrum nog de ligging van de strandvlakte te herkennen. Een goed voorbeeld hiervan is de Voorstraat in Noordwijk-Binnen.

Ook de hoofdwegen die de verschillende kernen met elkaar verbinden volgen de strandwallen.

Deze eeuw zijn de strandwallen goeddeels afgegraven en zijn veel graslanden in de strandvlakten omgespoten. Hierdoor is het onderscheid tussen de hoger gelegen, droge en zandige strandwal versus de lagere, venige en vochtige strandvlakte, vergaand verloren gegaan. Op nog slechts enkele plaatsen wordt het landschap van de strandwallen en -vlakten gekenmerkt door een parallelle ordening met landgoederen en buitenplaatsen op de strandwal en meer vochtige, venige graslandcomplexen in de strandvlakte. Deze graslanden (polders Boekhorst, Hoogeweg en Elsgeest) kennen een soortenrijke vegetatie en zijn van betekenis voor weidevogels. Daarnaast herinneren de parallelle ligging van vaarten en hoofdwegen en de ligging van de dorpskernen nog aan het oorspronkelijke landschappelijke basispatroon van strandwallen en -vlakten. Voor het overige is het landschap van de strandwallen- en vlakten getransformeerd tot het zanderijlandschap.

Zanderijlandschap

De inrichting van het zanderijlandschap is op de bollen- teelt toegesneden.

Kenmerkend voor het gebied zijn de ritmiek van brede vaarten, de hoger gelegen wegen en de uitzonderlijke seizoensdynamiek.

In het voorjaar vormen de bloeiende bollenvelden een uitbundig kleurenmozaïek. Miljoenen bloemen kleuren het landschap in grote geometrische vlakken in. Een bont en kleurrijk spektakel waar de Duin- en Bollenstreek zijn internationale faam aan ontleent.

In de zomer is de Bollenstreek een 'werklandschap', de veelheid aan producten en productieprocessen zorgt voor een voortdurende activiteit op de velden. Daarbij hoort ook de soms barre uitstraling van een zojuist geroid en geëgaliseerd veld.

In de winter vormt het een bijna kaal en ongenaakbaar landschap, dat zijn opwachting maakt voor een nieuwe explosie van kleuren. Elk jaar weer, telkens in een wisselende configuratie.

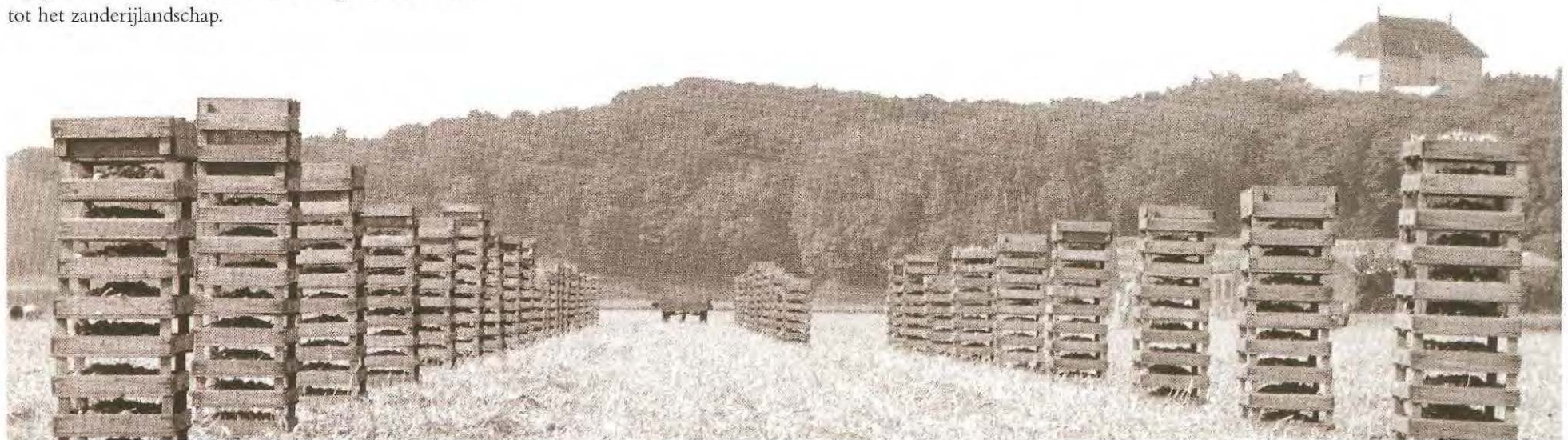
Veenweide-/plassenlandschap

Achter de meest landinwaarts gelegen strandwal van Warmond begint het uitgestrekte centrale Hollands-Utrechts laagveencomplex. Een open, waterrijk gebied; Hollands polderlandschap in optima forma. Een landschap dat in tegenstelling tot het bollengebied een bijna weldadige rust uitstraalt. Op sommige plekken een bijna verstild landschap.

In de overgang naar dit gebied liggen enkele kleine, middeleeuwse droogmakerijen als Poelpolder en Hemmeerpolder. Ook het drooggemaakte Haarlemmermeer en de Kagerplassen behoren tot het Hollands veengebied.

Het Oude Rijn gebied

De Duin- en Bollenstreek kent een ruimtelijke ordening die overwegend parallel aan de kust verloopt. De Oude Rijn met oeverzones is hierop een uitzondering. De Oude Rijn staat als enige structuurlijn haaks op de kust. De Oude Rijn is een belangrijk element in de ontwikkelingsgeschiedenis van de Duin- en Bollenstreek. Het was de noordgrens van het Romeinse Rijk. De hoger gelegen oeverwallen behoren tot de vroegst bewoonde



delen van het gebied, zij vormden de basis voor de ontwikkeling van de stad Leiden.

Op dit moment is de betekenis van de Oude Rijn op het landschapsbeeld beperkt. Het Oude Rijngebied is sterk verdicht door woningbouw, veilingcomplexen en kassen, waarbij de oorspronkelijke ruimtelijke opbouw is gefragmenteerd.

2.2 Kwaliteiten

Rust en ruimte binnen de Randstad

De Duin- en Bollenstreek maakt deel uit van de westflank van de Randstad. Binnen het overwegend stedelijk hoefijzer van de Randstad vormt de Duin- en Bollenstreek een groot, open en landelijk gebied.

Het is een overwegend agrarisch gebied, met plaatselijk een bijna ongerepte landelijkheid. De ruimte en het overwegend agrarische karakter vormen een sterk contrast met het aangrenzende stedelijke gebied van de Randstad.

Deze kenmerken zijn ook op het hoger schaalniveau van belang. Ook voor de Randstad is zo'n open gebied van betekenis. Het is belangrijk om in de nabijheid van de stad een gebied te weten waar men de wind door de haren voelt waaien, waar men de wolkenluchten kan zien, waar men de weidsheid van het Hollands polderlandschap ervaart.

Afwisseling

De Duin- en Bollenstreek vormt een uniek landschap. Waarschijnlijk komt nergens in Zuid-Holland op zo'n beperkt oppervlak zo'n grote verscheidenheid aan landschapstypen samen.

Op korte afstand van elkaar treft men zee, strand en duinen, zanderijlandschap, relictten van voormalige strandwegen- en strandvlakten, het plassen- / veenweidegebied, de droogmakerijen en het estuariumgebied langs de Oude Rijn.

Een buitengewoon afwisselend landschap, waar natuur en cultuur letterlijk dicht bij elkaar liggen. Naast gebieden met een overwegend natuurlijke uitstraling, zoals duinen

en plassegebied, zijn er gebieden met een sterk cultureel karakter, zoals de bollenvelden.

Het gegeven dat op een klein gebied beide uitersten (cultuurpool, natuurpool) aanwezig zijn draagt bij aan de aantrekkelijkheid van het gebied. Waar het bollenland tot aan de duinvoet reikt, ontstaan spannende contrasten. Wat dat betreft kunnen ook de scherpe scheidslijnen een ruimtelijke kwaliteit aan het landschapsbeeld toevoegen.

Ordering en oriëntatie

De onderscheiden landschappen vormen overwegend herkenbare eenheden. Deze liggen op een heldere wijze ten opzichte van elkaar gerangschikt. Het gebied kent een ruimtelijke structuur die, met uitzondering van het Oude Rijngebied, overwegend parallel aan de kust is geordend.

Doordat de verschillende eenheden een eigen ruimtelijke identiteit hebben en bovendien een heldere ruimtelijke ordening ten opzichte van elkaar kennen kan men zich goed oriënteren. De landschappelijke opbouw biedt tal van aanknopingspunten om te kunnen herkennen waar



men zich in het gebied bevindt. Dit wordt versterkt door de aanwezigheid van duidelijke oriëntatiepunten: de kerktorens van de dorpen die vaak al van verre zichtbaar zijn, de villa's op het hoge duin nabij Noordwijk, Huis Ter Duin. Maar ook duidelijk herkenbare lijnen in het landschap als de Trekvaart, ringdijken en scherpe overgangen vormen hulpmiddelen bij de ruimtelijke oriëntatie.

Historisch perspectief

De Duin- en Bollenstreek kent cultuurhistorisch waardevolle patronen en elementen.

Verzonken in het land liggen de vroegste droogmakerijen (Lisser Poelpolder, Hemmeerpolder).

De Leidse Trekvaart is een voorbeeld van een historisch landschapselement dat nog altijd het beeld en de sfeer van het landschap mede bepaalt.

Ook de aanwezigheid van oorspronkelijke dorpsvormen (Warmond, Noordwijk-Binnen), oude boerderijen, versterkte huizen ('t Huys Dever, Teylingen), landgoederen en molens verschaffen het gebied een zeker historisch perspectief.

Afwisseling in maatvoering

Binnen de Duin- en Bollenstreek komt een verscheidenheid aan maatvoering voor.

Op een aantal plaatsen in het bollengebied (zoals aan de Achterweg bij Lisse) zijn nog kenmerkende houtwallen, geriefbosjes, hagen en erfbeplantingen aanwezig. Deze gebieden kennen een meer kleinschalig karakter.

Naast meer kleinschalige gebieden (zoals de Lageveense polder en de 'heggengebieden' in het bollencomplex) zijn er gebieden die worden gekenmerkt door een grote mate van openheid.

Zicht en vergezicht

In het bollengebied is een belangrijke kwaliteit dat men zicht heeft op het productiegebied. Op een aantal plaat-

sen zijn er vanaf de weg doorzichten mogelijk op de telkens wisselende kleuren van de verschillende teelten.

Daarnaast wordt het gebied gekenmerkt door verre doorzichten. Op tal van plaatsen zijn doorzichten op kerktorens en markante bebouwingselementen, duinformaties, landgoederen etc.

Recreatief-toeristisch aantrekkelijk

De Duin- en Bollenstreek beschikt over een aantal recreatief-toeristische troeven: de aanwezigheid van het plasseengebied in het achterland, het unieke bollenlandschap en het strand/duinen. Daarbij maakt de grote landschappelijke variatie, welke men hier op een korte afstand dwars op de kust aantreft, het gebied extra aantrekkelijk voor recreatie en toerisme.

Positieve wederkerigheid

Kenmerkend voor de Duin- en Bollenstreek is de positieve wederkerigheid tussen landbouw, landschap, recreatie en toerisme.

Het bollencomplex staat deels voor een open landschapsstructuur, en dat is landschappelijk een grote kwaliteit. De bollen en de landschappelijke opbouw bepalen de recreatief-toeristische aantrekkelijkheid van het gebied.

3 Knelpunten

3.1 Landschap

De Duin- en Bollenstreek is een landschap in ontwikkeling. Vergelijkt men de kaart van begin deze eeuw met het huidige beeld dan blijken de ontwikkelingen in de Duin- en Bollenstreek buitengewoon snel te zijn gegaan. In een kort tijdsbestek is het landschap ingrijpend veranderd.

Veranderingen zijn inherent aan een levend landschap. Niet de veranderingen zijn het knelpunt, alswel de wijze waarop deze hebben plaatsgevonden. De veranderingen hebben overwegend kwaliteiten weggenomen en maar in beperkte mate nieuwe kwaliteiten toegevoegd.

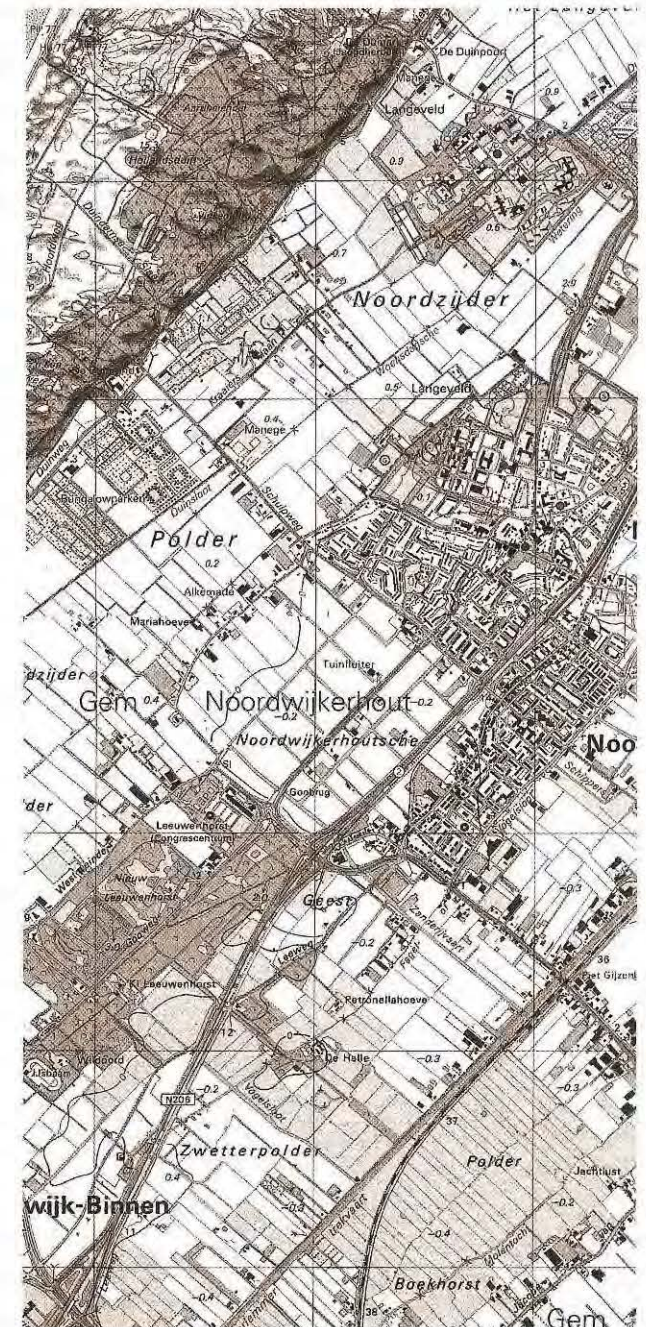
Vervagende ruimtelijke structuur

Bij de ontwikkelingen blijken de kenmerken van de ondergrond steeds minder bepalend voor de ontwikkelingsrichting. Bij de aanleg van wegen en de stedelijke ontwikkeling is de geschiktheid van de ondergrond steeds minder richtinggevend. De techniek maakt het mogelijk om ook in de strandvlakten te bouwen of wegen aan te leggen.

Werd aanvankelijk het grondgebruik aangepast aan de bodemkwaliteit, later bleek het omgekeerde evenzeer mogelijk. Gronden zijn afgegraven om dichterbij het grondwater te komen, weilanden zijn omgespoten tot bollengrond etc. Door deze processen vormt het landschapsbeeld minder een afspiegeling van de ondergrond. Hierbij is de oorspronkelijke landschapsstructuur vervaagd, zonder dat daar noemenswaardige nieuwe kwaliteiten voor in de plaats zijn gesteld. Voorbeelden hiervan zijn het oorspronkelijke strandwallenlandschap en het gebied langs de Oude Rijn.



Omgeving Leeuwenhorst - Noordwijkerhout omstreeks 1914.



Omgeving Leeuwenhorst - Noordwijkerhout omstreeks 1995



Zandafgraving tussen Lisse en Hillegom (1913)

In het strandwallenlandschap was de oorspronkelijke parallele ruimtelijke opbouw in strandwallen en -vlakten helder en krachtig. Het afgraven van strandwallen, omspuiten van weilanden, aanleg van snelwegen, het bouwen in de strandvlakten en veranderingen in het waterhuishoudkundige systeem hebben er toe geleid dat de ruimtelijke structuur aan helderheid heeft ingeboet. De zone langs de Oude Rijn is zo zeer verdicht met kassen, woningen, veilingcomplexen en bedrijfshallen dat de rivier nauwelijks meer in het landschap is terug te vinden. Hier is een structuurarm landschap zonder eigen identiteit ontstaan.

Afname aan beplantingen

Vergelijkt men de kaart van begin deze eeuw met het huidige landschapsbeeld dan blijken veel beplantingen verdwenen (zie ook bijlage-rapport, hoofdstuk 4). In de termen van het Pact: 'de kenmerkende groene aankleding in het landschap is voor een groot deel verdwenen'. Met name de landgoederenstructuur is aangetast. Een landgoed wordt gevormd door een huis, park, bos en landbouwproductiegebied. Deze vormen tezamen een eenheid.

In vrijwel alle gevallen is de samenhang tussen huis en landbouwproductiegebied ontkoppeld, waardoor het

integrale karakter van het landgoed verloren is gegaan. Daarnaast blijken de landgoedbossen drastisch in omvang afgenomen.

In de na-oorlogse periode zijn de beplantingen in het buitengebied van de Duin- en Bollenstreek belangrijk afgenomen. Het bollengebied werd oorspronkelijk gekenmerkt door de aanwezigheid van (beuken)hagen; natuurlijke windkeringen die het landschap van de Bollenstreek een specifiek kleinschalig karakter gaven. De hagen brachten, ook buiten het bloeiseizoen, 'kleur' en 'tekening' in het landschap aan. Zij voegden een verfijning aan het landschapsbeeld toe en bepaalden mede de eigen, onderscheidende identiteit van het gebied.

Met de schaalvergroting in de productiemethoden zijn veel hagen gerooid, ook omdat zij een flexibele bedrijfsvoering in de weg stonden. Zij zijn vervangen door steriele kunststof schermen. Deze nemen minder plaats in, zijn eenvoudig te verplaatsen en brengen geen insecten mee.

Dit leidt tot verlies aan landschappelijke kwaliteit. De schermen vormen rommelige, bijna armoedige elementen die niet in positieve zin bijdragen aan de beeldvorming van het landschap.

Ook de geriefbosjes, bossingels, houtwallen zijn nagenoeg verdwenen. De erfbeplantingen zijn in aantal en

kwaliteit teruggelopen. Dit geldt ook voor de wegbeplantingen. Door dit soort ontwikkelingen is het land geleidelijk kaler geworden en komt met name het landschap van het bollengebied buiten het bloeiseizoen soms wel erg schraal over.

Het landschap maakt een minder verzorgde indruk en straalt minder aandacht voor de kwaliteit van de eigen woonomgeving uit.

Samenvattend kan worden gesteld dat de afgelopen decennia bij de verschillende landschappelijke veranderingen telkens van de aanwezige groenstructuur is afgenomen, maar er nagenoeg nooit meer iets aan is toegevoegd. Dit is van directe invloed op de mogelijkheden voor de natuur binnen de Duin- en Bollenstreek (zie paragraaf 3.3).

Sluipend verlies aan ruimtelijke kwaliteit

Het zijn niet alleen de grote ingrepen die leiden tot ingrijpende veranderingen in het landschapsbeeld. Ook de talrijke, min of meer autonome, ontwikkelingen die in dit gebied hebben plaatsgevonden hebben, soms sluipenderwijs, geleid tot een nivellering in de landschappelijke verscheidenheid.

Zo leidt de recreatie-ontwikkeling in de binnenduinstrand tot rommelige overgangen in landschappelijk één van de



meest interessante situaties: het raakvlak van bollengrond naar duingebied. De recreatie-ontwikkeling ontnemt het zicht op het achterliggend bollencomplex.

Verspreid over de Bollenstreek worden kassen en schuren bijgeplaatst. Hierdoor slibben open gebieden geleidelijk dicht. Vooral langs de wegen vindt verdichting plaats.

Langs de A44 is de strandwal tussen Oegstgeest en Sassenheim getransformeerd tot een langgerekt bedrijventerrein. De geleidelijke verdichting maakt dat men vanaf de weg nog maar weinig van het achterliggend landelijk gebied ervaart.

Geleidelijk verdwijnen ook de streekeigen kenmerken uit het landschap. De kenmerkende hagen van het bollengebied maken plaats voor kunststof windschermen, traditionele bollenschuren worden vervangen door pre-fab loodsen. Deze kennen over het algemeen geen noemenswaardige architectonische kwaliteit. Ook dit soort kleine veranderingen maakt dat het gebied aan identiteit en kwaliteit inboet.

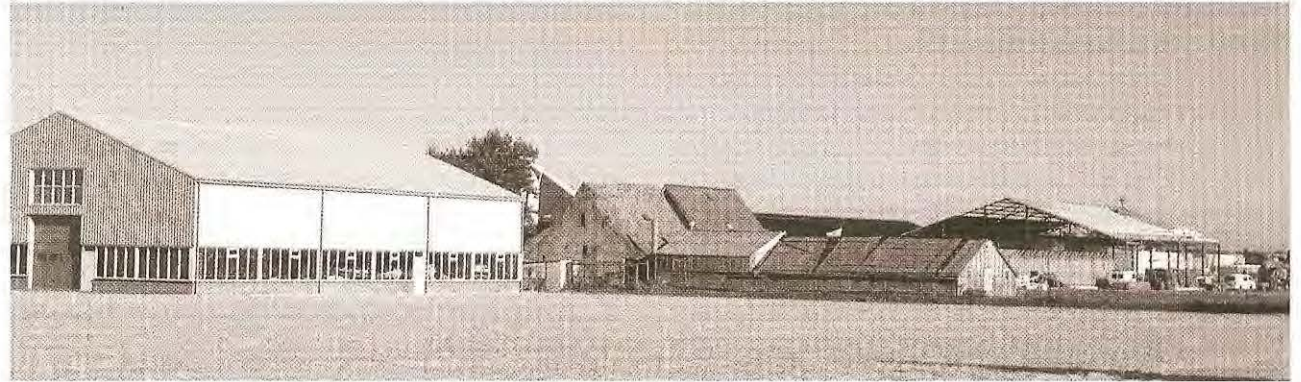
De Duin- en Bollenstreek kent een aantal dissonante elementen met een ongelukkige situering. Onaantrekkelijke schuren en bedrijfsgebouwen die op verkeerde plekken in het landschap staan. Elementen die niet aan redelijke eisen van welstand voldoen.

Nivellering in maatvoering

In de Duin- en Bollenstreek vindt een nivellering in maatvoering plaats. Door het verdwijnen van hagen, perceels- en erfbeplantingen zijn de afgelopen decennia de kleinschalige gebieden steeds opener geworden.

De open gebieden worden daarentegen steeds verder verdicht door het bijplaatsen van bebouwing in de vorm van ondersteunend glas en schuren. Belangrijke zichtlijnen gaan hierdoor verloren.

Zowel de openheid als de beslotenheid van het gebied neemt af, de verschillende maten in het gebied komen steeds dichterbij elkaar te liggen. De contrasten in maat-



voering gaan verloren. Dit leidt tot een verlies aan landschappelijke variatie.

Ruimtelijke fragmentatie

Op verschillende schaalniveau's is sprake van ruimtelijke fragmentatie.

- De A44 en de Schiphollijn versnijden het laagveengebied aan de oostzijde van de Duin- en Bollenstreek tot twee gescheiden deelgebieden. Het is nauwelijks meer herkenbaar dat het gebied oostelijk van deze bundel morfologisch behoort tot het gebied ten westen hiervan. Hierdoor gaat de ruimtelijke samenhang in het gebied verloren.
- Offem, Leeuwenhorst en Vogelenzang behoorden oorspronkelijk tot dezelfde doorgaande landgoederenreeks. Deze samenhang is niet meer herkenbaar. De landgoederen vormen nu meer op zich zelf staande, individuele elementen.
- Verspreid over het gebied zijn elementen ontstaan die afbreuk doen aan de samenhang. De bollenveldjes en de recreatieontwikkeling in de duinen (zweefvliegveld, campings) doen afbreuk aan de eenheid van het duingebied. De campings in de binnenduinstrand doen afbreuk aan de eenheid van bollengebied. Het Oosterduinse meer versnipperd het bollenareaal.

Door dit soort ontwikkelingen worden oorspronkelijk grote samenhangende ruimtelijke eenheden geleidelijk versnipperd. De grote lijnen van het landschap vervagen.

3.2 Archeologie en cultuurhistorie

Het landschap van de Duin- en Bollenstreek heeft een rijk verleden. Dit heeft echter niet geleid tot een grote rijkdom aan historische elementen.

Kennis over en herkenbaarheid van dit verleden is om verschillende redenen waardevol:

- vanwege de intrinsieke waarden van het verleden, respect voor hetgeen het verleden tot stand heeft gebracht; kennis van de eigen historie.
- herkenbaarheid van het verleden draagt ook bij aan de recreatief-toeristische aantrekkelijkheid van een gebied.

Bij de geschiedenis van de Duin- en Bollenstreek zijn drie niveaus te onderscheiden:

- het diepe verleden van het gebied, de archeologische kwaliteiten in de ondergrond;
- historische elementen en hun omgeving;
- elementen van het industrieel erfgoed.

Archeologie

Op basis van de bewoningsgeschiedenis mag worden verondersteld dat delen van de Duin- en Bollenstreek (oeverwallen Oude Rijn / binnenduinrand / oude strandwallen) een uniek archeologisch bodemarchief bevatten. Dit archief is echter nog nauwelijks in beeld gebracht. De onbekendheid van 'het diepe verleden' is groot.

Vaak blijkt pas tijdens de uitvoering van werkzaamheden dat in de ondergrond bijzondere waarden aanwezig zijn. En dan is het te laat om de vondsten nog op enerlei wijze in de plannen te betrekken.

Keer op keer worden aanslagen op het bodemarchief gepleegd. Als gevolg van diep ploegen, het afgraven van gronden, het omspuiten van gronden en niet in de laatste plaats de bouwactiviteiten in de streek zijn grote delen van het bodemarchief vernietigd.

Wanneer al onderzoek plaatsvindt, dan gebeurt dat in de regel kort voor de ingreep. Daarmee heeft men wel de gelegenheid om het bodemarchief te documenteren, maar is er geen ruimte meer om de plannen op eventuele vondsten af te stemmen. En daarmee gaan kansen verloren om de geschiedenis van het gebied in de actuele ontwikkelingen te laten doorklinken.

Door archeologisch bodemonderzoek tijdig uit te voeren ontstaat er ruimte om te bezien in hoeverre er mogelijkheden zijn om werkelijk interessante vondsten in de plannen op te nemen. Door de belangrijke vondsten in te richten als 'open monument' neemt de herkenbaarheid van het verleden toe, wint het gebied aan historisch perspectief en wordt ook de eigen identiteit van de Duin- en Bollenstreek versterkt.

Historische elementen en hun omgeving

Van de resterende historische elementen laat de ruimtelijke context in veel gevallen te wensen over.

Bij de landgoederen is, met uitzondering van de Keukenhof, de samenhang met de omgeving verregaand verloren gegaan.

Het Pact ontleent zijn naam aan de ruïne van Teylingen. Deze ligt in een rommelige omgeving, verscholen achter een verdicht lint. Dit is niet de ambiance welke men 'de moeder van het Pact' zou toedenken.

Het prachtig gerestaureerde Huys Dever ligt ingeklemd tussen een autodepot en een bedrijventerrein. De omgeving doet in niets denken aan de schitterende schildering die de raadzaal van Lisse siert.

Deze voorbeelden illustreren hoe de landschappelijke 'setting' van veel van de historisch waardevolle elementen essentieel is gewijzigd.

Bollenschuren

De oude bollenschuren vormen markante elementen met een eigen, kenmerkende architectuur.

Het zijn kloeke, vrij streng vormgegeven monumentale panden met een ingetogen detaillering in het metselwerk van de voorgevel. De gevel is bepaald door donker baksteen, kozijnen van hout of staal met roedenverdeling en

soms gietijzeren ornamenten. De panden vormen kenmerkende elementen uit het industrieel erfgoed.

De meeste van deze panden hebben hun oorspronkelijke functie verloren. Veel bollenschuren zijn inmiddels gesloopt, anderen staan leeg of hebben een functiewijziging tot woonhuis, expeditiebedrijf of tuincentrum ondergaan. Met deze functiewijziging is veel van het oorspronkelijke karakter van de bollenschuur verloren gegaan. Bakstenen gevels gaan schuil achter een bekleding van metalen gevelplaten, aanbouwsels verstoren de vaak zorgvuldig bepaalde maatverhoudingen, gevelindelingen worden gewijzigd, stalen kozijnen vervangen door bredere kunststof profielen, de van oorsprong wat streng en sober ogende panden zijn opgeleukt met weinig passende toevoegingen.

Ook de ruimtelijke context is veelal verregaand veranderd. Stonden de bollenschuren oorspronkelijk overwegend aan de rand van het open veld, door de verdichting langs



de wegen zijn zij nu veelal opgenomen in nagenoeg gesloten bebouwingslinten.

3.3 Natuur

De duinen zijn het belangrijkste natuurgebied van de Duin- en Bollenstreek. De oorspronkelijke natuurwaarden van het duin hangen direct samen met de natuurlijke dynamiek van het duingebied. De duinen zijn van oorsprong een dynamisch landschap, processen van erosie en sedimentatie zijn lange tijd bepalend geweest voor de hier aanwezige natuurwaarden.

De zee zorgde voor een voortdurende aanslag op de buitenste duinrand.



Maar ook de wind zorgde voor een sterke natuurlijke dynamiek. Plaatselijk ontstonden windkuilen waarbij de wind het duin uitstoot tot aan het grondwater. Hierbij ontstonden vochtige duinvalleien.

Aan de zijde van het land waren processen van inzijing en kwel bepalend voor de aanwezige natuurwaarden. Het neerslagwater stroomde via duinrellen af op de aanliggende cultuurgronden.

Door het inplanten met helmgras en naaldhout en de aanleg van infiltratiekanalen is de natuurlijke dynamiek van het duingebied echter vergaand betoegeld.

Door de waterwinning in de duinen en de versterkte ontwatering in de binnenduinrand zijn de processen van infiltratie en kwel verstoord. In de huidige situatie is in de binnenduinrand nauwelijks meer sprake van kweldruk. Dit zal veranderen wanneer de grondwaterwinkalen worden gedempt en wanneer wordt overgeschakeld op alternatieve technieken van drinkwaterbereiding (diep-infiltratie of wellicht membraaninfiltratie).

In de huidige situatie worden de specifieke natuurwaarden van de duinvoet, natuur die alleen door de optredende kwel aan de binnenduinrand kan gedijen, niet meer aangetroffen. Duinbeken en duinrellen komen in het gebied niet meer voor. Kwelvegetaties aan de duinvoet zijn nog slechts incidenteel (enkele plekken bij Noordwijk) aanwezig.

De natuurwaarden van het duingebied staan onder druk door de aanwezigheid van een aantal met de natuur strijdige functies. Hierbij kan worden gedacht aan recreatievoorzieningen als campings en een zweefvliegveld en de aanwezigheid van enkele bollenvelden. Zij verstoren het beeld van de duinen als groot aaneengesloten natuurgebied en beperken de natuur in zijn ontwikkelingsmogelijkheden (fragmentatie, negatieve randinvloeden, wateronttrekking, verstoring van rust etc).

De dagrecreatie heeft een negatieve invloed in het gebied direct ten noorden van Noordwijk en in het bosgebied bij de Duindamse Slag.

Aanvankelijk kwamen langs de rand van de duinen licht geaccidenteerde graslanden voor, elders mienten of vroongronden genoemd. Deze kenden een zeer specifieke flora en fauna. Met de zanderijwerkzaamheden zijn deze graslanden in de overgangszone van het duingebied verloren gegaan.

Binnen het agrarisch gebied staan de natuurwaarden mede onder druk door de afname aan beplantingen. De natuurwaarden van het agrarisch gebied zijn deels terug-

gedrongen tot de resterende bos- en natuurgebieden. Deze zijn vaak te klein of liggen te geïsoleerd om zich veelzijdig en levenskrachtig te kunnen ontwikkelen.

Door de afname aan beplantingen zijn ecologische verbindingen verloren gegaan. Een voorbeeld hiervan zijn de landgoederen.

De geïsoleerde ligging van de landgoederen ten opzichte van de duinen en ten opzichte van elkaar maakt dat bepaalde diergroepen hoogstzelden of in het geheel niet met elkaar in contact komen. Hierdoor ontstaan kwijnende populaties die onvoldoende worden aangevuld met dieren uit andere gebieden. Vooral strenge winters kunnen er toe leiden dat deelpopulaties verdwijnen en dat bepaalde diersoorten daardoor jarenlang niet meer op de landgoederen worden waargenomen. Een voorbeeld hiervan is de verspreiding van de eekhoorn. Buiten het duingebied, waar zich nog een grote populatie bevindt, komen alleen in een klein dennenbos van Nieuw-Leeuwenhorst en in het Keukenhofbos kleine restpopulaties voor. Aanvulling vanuit de duinen vindt niet of nauwelijks meer plaats. Vergelijkbare processen doen zich voor ten aanzien van diergroepen als amfibieën, kevers en andere insecten. Zelfs bij vlinders en bepaalde vogelsoorten heeft de fragmentatie van het habitat invloed op de verspreiding.

Een belangrijk knelpunt is ook de waterkwaliteit.

De kwaliteit van water bepaalt in hoge mate de mogelijkheden van natuurontwikkeling.

De gekozen productiemethoden hebben een negatieve invloed op de kwaliteit van het water (glastuinbouw, bollenteelt). Ter verbetering van de waterkwaliteit is het noodzakelijk dat schonere productiemethoden worden ontwikkeld.

Samenvattend kan worden gesteld dat de natuurwaarden van het gebied onder druk staan.

Maar het zou onjuist zijn om het beeld op te roepen van Duin- en Bollenstreek als een cultuursteppe waar geen natuurwaarden meer aanwezig zou zijn (zie ook bijlage-rapport hoofdstuk 7).

In de Duin- en Bollenstreek komen natuurwaarden voor die juist worden bepaald door het agrarisch gebruik. Met name de graslandgebieden zijn botanisch (slootvegetaties) en ornithologisch (broed- en trekvogels) waardevol.

In de open bollengebieden broeden de Gele Kwikstaart, Patrijs en Veldleeuwerik. Sommige zanderijvaarten worden gekenmerkt door fraaie oever- en waterplantvegetaties.

Ook mag worden verwacht dat op korte termijn de positieve effecten merkbaar worden van het instellen van teelt- en spuitvrije zones langs zones langs sloten en vaarten (Convenant Doelgroepenoverleg Bloembollenteelt) en het meer op de waterkwaliteit toegespitste waterbeheer door zowel het hoogheemraadschap als het waterschap.

Hierdoor ontstaan kansen voor flora en fauna in de waterkanten.

Natuurgebieden dienen onderling verbonden te zijn om te kunnen overleven. Dat geldt voor landgoederen als Keukenhof en Leeuwenhorst, maar ook voor graslandgebieden zoals in de polders Elsgest, Hoogeweg en Boekhorst.

3.4 Bollenteelt

Door de uitbreiding van het stedelijk gebied, de aanleg van zandwinplassen, de uitbreiding aan verblijfsrecreatie en de aanleg van wegen neemt het bollenareaal gestaag af. Dat is niet alleen een bedreiging voor de sector, maar ook voor het landschap en het toerisme in de streek. Het bollencomplex verschaft de streek immers zijn eigen identiteit. De bollen zijn beeldbepalend voor het land-

schap en zorgen jaarlijks voor miljoenen toeristen met de bijbehorende instroom van gelden.

De bollenteelt is essentieel voor de huidige identiteit van de streek: verspreid liggende kernen binnen een aantrekkelijk, internationaal befaamd landschap van bollenvelden, landgoederen, graslanden, plassen en duinen.

Algemeen wordt erkend dat verdere afname van het areaal zal leiden tot het vertrek van de met de teelt samenhangende bedrijvigheid, waaronder handel, dienstverlening en toerisme. De erkenning daarvan heeft geleid tot het opstellen van het Pact van Teylingen.



Foto Aad Faas, Visions

4

Uitgangspunten

4.1 Inleiding

Voor het landschapsbeleidsplan is 'landschap' meer dan alleen het 'plaatje'. Het ruimtelijk beeld kan niet los worden gezien van de wijze waarop het landschap wordt gebruikt, het economisch functioneren. Daarnaast groeit het besef dat landschappelijke kwaliteit nauw verbonden is met ecologische kwaliteit.

De Nota Landschap (regeringsbeslissing, 1992) geeft aan dat er sprake is van landschappelijke kwaliteit wanneer een landschap Esthetisch waardevol is, Ecologisch van duurzame betekenis is en zich Economisch gezond kan ontwikkelen.

Bij de beschrijving van de uitgangspunten wordt op deze 'brede' interpretatie van het begrip landschap aangesloten. Achtereenvolgens worden de esthetische, ecologische en economische uitgangspunten gedeut. Hierbij ligt het accent op de esthetische uitgangspunten.

Als algemeen uitgangspunt geldt dat wordt gestreefd naar het versterken van de kwaliteiten (paragraaf 2.2) en het wegnemen van knelpunten (hoofdstuk 3).

4.2 Esthetische uitgangspunten

Versterken van het onderscheid tussen de verschillende landschapstypen

- Zeelandschap
- duinen
- strandwalrelicten
- strandvlakterelicten
- zanderijgebied
- droogmakerijen
- estuariumgebied
- veengebied.

Behoud van de openheid

De ruimte en het overwegend landelijke karakter van de Duin- en Bollenstreek vormen een sterk contrast tot het aangrenzende stedelijke gebied van de westflank van de Randstad. Het is belangrijk om in de nabijheid van de stad gebieden te weten waar men de weidsheid van het landschap ervaart.

Het landelijke karakter wordt sterk bepaald door de aanwezigheid van de bollenteelt en door de resterende weidebedrijven in de strandvlakten en het estuariumgebied. Behoud van de openheid heeft ook betrekking op strand en Noordzee.

Behoud van de verscheidenheid aan maatvoering

Binnen de Duin- en Bollenstreek varieert de maatvoering van relatief kleinschalige gebieden tot gebieden met een grote mate van openheid.

Behoud van de graslanden

De landschappelijke aantrekkelijkheid van het gebied wordt mede bepaald door de afwisseling tussen grasland en bollenland. Deze afwisseling bepaalt mede de schaal, de 'korrel', van het landschap.

Het versterken van zichtlijnen

Kenmerkend voor de Duin- en Bollenstreek zijn de verre zichtlijnen. Op tal van plaatsen zijn verre doorzichten op markante punten mogelijk. Deze helpen bij de oriëntatie in de ruimte.

Het versterken van de parallelle opbouw

Kenmerkend voor de Duin- en Bollenstreek is de parallelle basisordering die, min of meer evenwijdig aan de kustlijn, aan het gebied ten grondslag ligt. Met het accentueren van de parallelle opbouw wordt de ruimtelijke structuur van het gebied versterkt.

Behoud van de bollenteelt

Het landschap van de Duin- en Bollenstreek ontleent zijn (inter)nationale faam aan het voorkomen van de bollenteelt. De bollenvelden zijn hier, meer dan enig ander element, de drager van de eigen identiteit van het landschap.

Versterken van de herkenbaarheid van de Oude Rijn

De Oude Rijn is het enige element dat, met zijn ligging haaks op de kust, de oorspronkelijke parallelle ordening kruist.

Daarnaast vormt het historisch een belangrijke ader in het gebied. Thans is de Oude Rijn nauwelijks in het landschap herkenbaar.

Versterken van scherpe overgangen

Kenmerkend voor de Duin- en Bollenstreek is het voorkomen van scherpe overgangen:

- de overgang van veengebied naar droogmakerij;
- de voor Nederland unieke overgang van duin naar bollengebied.

De aanwezigheid van scherpe grenzen leidt tot sterke contrasten en biedt houvast bij de eigen plaatsbepaling in de ruimte.

Versterken van het historisch perspectief

Herkenbaarheid van het verleden draagt bij aan de aantrekkelijkheid van het landschap en is daarmee ook van economische betekenis.

Recreatie en toerisme zijn belangrijke sectoren in de Duin- en Bollenstreek.

Op dit moment zijn de grote trekkers nog strikt seizoensgebonden: bollentoeerisme in het voorjaar, kusttoerisme in de zomermaanden.

Versterking van het historisch perspectief vergroot de recreatieve aantrekkelijkheid van het gebied. Daarmee wordt het gebied gedurende het hele jaar interessanter voor extensieve, op beleving van landschap en cultuurhistorie gerichte vormen van recreatie.

Landschappelijke inpassing verstorende elementen

Het open landschap van de Duin- en Bollenstreek kent een aantal elementen die algemeen worden ervaren als een verarming. Uitgangspunt is deze verstorende elementen landschappelijk in te passen.

Behoud en versterking van de landgoedcomplexen

De thans nog aanwezige landgoedcomplexen vormen slechts een bescheiden afspiegeling van de landgoederencultuur die hier aanwezig is geweest. Niet alleen zijn de landgoederen in aantal en omvang sterk gereduceerd, ook de onderlinge samenhang en de samenhang met de omgeving zijn sterk afgenomen. Hierdoor zijn zij tot min of meer op zich zelf staande incidenten verworden. De resterende landgoedcomplexen dienen integraal behouden te blijven en waar mogelijk te worden versterkt. Hierbij behoeven de onderlinge samenhang en de samenhang met de omgeving aandacht.

Stimuleren van erfbeplantingen

Het aspect schoonheid is nauw verbonden met de mate van verzorgdheid van het landschap. Monumentaal beplante erven verschaffen het landschap extra cachet. Naast ruimtelijke betekenis hebben erfbeplantingen een ecologische waarde. Temidden van uitgestrekt en overwegend intensief gebruikt agrarisch gebied vormen de erven vaak uitwijkplaats voor planten en dieren. Naast deze refugium-functie kunnen de erfbeplantingen stapsgewijze verbindingen mogelijk maken tussen natuurgebieden.

4.3 Ecologisch

Behoud van de bestaande natuurwaarden

Uitgangspunt is dat de bestaande natuurwaarden tenminste in stand worden gehouden en waar mogelijk worden versterkt. In dit kader vraagt behoud van het graslandareaal, als broedgebied en overwinteringsgebied voor vogels, bijzondere aandacht.

Ontwikkelen van nieuwe natuurwaarden

Conform de afspraken van het Pact is het de bedoeling om in het gebied ten westen van de Duinweg, tot aan de Vogelaardreef, nieuwe natuurfuncties tot ontwikkeling te brengen.

Versterken van de droge ecologische verbindingen

Conform de afspraken van het Pact moeten de droge ecologische verbindingen tussen de strandwallen en de duinen worden versterkt. De droge component moet onder andere de dispersiemogelijkheden van de eekhoorn verbeteren. Het moet een ecologische verbinding slaan tussen de duinen en de binnenste strandwal (Keukenhof en omgeving). De eekhoorn is als richtsoort gekozen, maar vormt in wezen de 'kopman' van een hele schare soorten, die ongeveer gelijke vestigingscondities kennen. Eekhoorns zijn voor hun dispersie aangewezen op bossen en/of relatief kleinschalig verdichte zones: gebieden waar verspreid liggende boscomplexen voorkomen welke niet meer dan 300 meter uit elkaar liggen. De boscomplexen fungeren hierbij als stepping-stone. Om binnen deze complexen een bosmilieu te kunnen bereiken is een minimum omvang van circa 3 ha vereist. Daarnaast is het noodzakelijk dat technische voorzieningen worden aangebracht bij kruispunten, bruggen, vaarten en viaducten (bijvoorbeeld loopgoten onder bruggen).

Versterken natte ecologische verbindingen

De natte component is er mede op gericht de verbinding tussen de Kagerplassen, het zanderijgebied, de weidegebieden in de strandvlakten / estuariumgebied en de binnenduinrand te versterken. Een belangrijke schakel hierin wordt gevormd door de versterking van de ecologische betekenis van de Trekvaart en bijbehorende oeverzones.

Versterken van de oeverzones Kagerplassen

Om de vestigingscondities voor de Noordse Woelmuis en moerasvogels te versterken is versterking van de rietoevers langs de Kagerplassen uitgangspunt.

Benutten van de potenties van het kwelsysteem

Verwacht wordt dat met de beëindiging van de grondwaterwinning in de duinen en het dichten van een aantal waterwinkkanalen en -bekkens de kweldruk op het gebied aanzienlijk toe zal nemen.

Er wordt naar gestreefd de vegetatie te laten profiteren van de aanwezigheid van kwalitatief hoogwaardig kwelwater:

- in een mogelijk te realiseren hydrologische bufferrandzone aan de duinvoet.
- door het kwelwater langer in het gebied vast te houden en zoveel mogelijk te scheiden van het mineralogisch verrijkte landbouwwater.

Versterken van de relatie tussen binnenstedelijk groen en buitenstedelijk groen

Het verdient aanbeveling om de groenstructuren binnen de stad zo goed mogelijk te doen aansluiten op de groenstructuren buiten de stad, zodat een doorgaand en samenhangend systeem ontstaat.

Op plaatsen waar stedelijke ontwikkelingen plaatsvinden is het wenselijk het daarbij behorende stedelijke groen te combineren met een ecologische functie.

Betere waterkwaliteit

Een goede basis-milieukwaliteit is randvoorwaarde voor het bereiken van natuurwaarden. Binnen de Duin- en Bollenstreek laat de waterkwaliteit te wensen over. Er moet door alle partijen actief worden gestreefd naar verbetering van de waterkwaliteit (zie ook paragraaf 4.4).

4.4 Economisch

Versterken bollenteelt

De bollenteelt is de drager van de eigen identiteit van het landschap van de Duin- en Bollenstreek. Het bollencomplex vormt de 'rijk bloeiende voortuin' van de Randstad.

Tot op het hoogste beleidsniveau (Structuurschema Groene Ruimte) is men het er over eens dat hier een *Internationaal Centrum Bollenteelt* gehandhaafd moet blijven.

Uitgangspunt is het handhaven van een bollengebied, een bollengebied dat gezien mag (en moet) worden.

Behoud van de open weidegebieden

Naast het bollengebied zijn de open weidegebieden in de strandvlakten (polder Elsgeest, polder Hoogeweg) en het estuariumgebied bepalend voor het beeld van het landschap van de Duin- en Bollenstreek. Zij versterken het beeld van 'Hollands polderlandschap'.

Versterken recreatie en toerisme

Gestreefd wordt naar versterking van de mogelijkheden voor recreatie en toerisme.

Voor wat betreft de recreatie is er onderscheid tussen:

- extensieve vormen van recreatie, die met name zijn gericht op beleving van natuur, landschap en stedschoon;
- intensieve dagrecreatie;
- verblijfsrecreatie.

Het landschapsbeleidsplan legt prioriteit bij het bevorderen van extensieve vormen van recreatie. Er wordt gestreefd naar de aanleg van een netwerk van fiets- en wandelroutes rond dorpen, tussen natuurgebieden en tussen natuurgebieden en dorpen. Waar mogelijk wordt dit netwerk gecombineerd met de aanleg van ecologische verbindingen. Het landschapsbeleidsplan streeft er naar de intensieve recreatieontwikkelingen zo veel mogelijk te bundelen.

Streven naar grotere samenhangende eenheden

Conform de afspraken van het Pact wordt gestreefd naar de ontwikkeling van grotere samenhangende eenheden, die min of meer gelijke eisen stellen aan waterkwaliteit en -kwantiteit.

Schonere productiemethoden

Binnen de Duin- en Bollenstreek laat de waterkwaliteit te wensen over. Ter verbetering van de waterkwaliteit is het noodzakelijk dat schonere productiemethoden worden ontwikkeld



Foto: Visions Lisse



Foto: Visions Lisse

5 Naar een groen casco

In de Duin- en Bollenstreek zijn de economische functies de motor geweest achter de snelle en ingrijpende veranderingen in het landschapsbeeld. Ontwikkelingen op de markt en/of veranderende productietechnieken waren aanleiding tot aanpassingen aan het landschap. Om aan de toegenomen vraag naar bollen te kunnen voldoen zijn delen van de strandwallen en -vlakten afgegraven (zanderijlandschap) en weilanden omgespoten. Processen als mechanisatie en schaalvergroting hebben er toe geleid dat hagen en singels zijn gerooid. De vraag naar woningen heeft er toe geleid dat aanzienlijke delen van de Duin- en Bollenstreek zijn verstedelijkt.

Deze ontwikkelingen hebben het landschap ingrijpend veranderd. Tevens kan worden geconcludeerd dat de economische functies als landbouw en wonen worden gekenmerkt door een grote mate van dynamiek.

Natuur en landschap zijn daarentegen functies die zijn gebaat bij rust en stabiliteit.

Het duurt lang voordat de door de mens aangebrachte beplantingen tot wasdom zijn gekomen, en het duurt nog aanzienlijk langer alvorens er natuurwaarden tot ontwikkeling komen.

Natuur en landschap kunnen worden beschouwd als laag-dynamische functies.

Kern van het probleem is het verschil in ontwikkelingsdynamiek.

De Nota Landschap geeft voor dergelijke gebieden, waar verschillende functies met een essentieel verschillende ontwikkelingsdynamiek samenkomen, als oplossingsrichting het principe van de casco-benadering aan.

Dit principe gaat er van uit dat de laag-dynamische functies worden gebundeld in een hecht landschappelijk

raamwerk. Binnen dit raamwerk moeten de economische functies, waaronder de landbouw zich duurzaam en economisch gezond kunnen ontplooiën.

Dit stelt eisen aan de maatvoering van zowel raamwerk als de gebruiksruiden binnen het raamwerk.

Dit raamwerk of 'groen casco' zal er niet overal in Nederland hetzelfde uit zien.

Het is de opgave om in dat raamwerk de specifieke eigen kenmerken van het gebied tot uitdrukking te brengen. Situering en maatvoering zijn daarbij belangrijke aspecten.

Daarnaast moet het raamwerk bovenal stabiel zijn. Om dat te bereiken kan met de situering van het raamwerk het best aansluiting worden gezocht op de min of meer permanente, onveranderlijke elementen in het landschap. Daarnaast wordt de maatvoering bepaald door de ecologische betekenis die het raamwerk moet gaan vervullen. Een raamwerk dat tevens moet dienen als ecologische verbinding voor een soort als het edelhert zal een andere dimensionering kennen dan een raamwerk waarbinnen een soort als de das of de eekhoorn zich moet kunnen verplaatsen.

Maar evenzeer wordt de maaswijdte van het raamwerk bepaald door de eisen die vanuit de gebruiksfuncties, de landbouw, aan dat raamwerk worden gesteld. Binnen de gebruiksruiden moeten de mogelijkheden tot een duurzaam agrarisch gebruik gegarandeerd zijn. Een bollenproductiegebied stelt andere eisen aan de maatvoering van het casco dan bijvoorbeeld een akkerbouwgebied.

Het onderscheid tussen een duurzaam raamwerk waarbinnen de meer flexibel in te richten gebruiksruiden zijn gelegen betekent niet dat aan de kwaliteit van die gebruiksruiden geen eisen worden gesteld:

- Ook binnen die gebruiksruiden wordt een groene geleding nagestreefd, zij het dat deze van een andere orde kan zijn. Hier wordt gestreefd naar een dooradering met hagen, bossingels en aanvullend erfbeplantin-

gen. Het betreft deels een 'private' groenstructuur, die met behulp van stimuleringsmaatregelen kan worden ge-entameerd.

- Binnen de gebruiksruiden wordt actief gestreefd naar natuurvriendelijk slootkantbeheer. Door de ontwikkeling van spuitvrije zones langs sloten en vaarten en een op de waterkwaliteit toegespitst waterbeheer door het hoogheemraadschap ontstaan kansen voor flora en fauna in de waterkanten.

In het geval van de Duin- en Bollenstreek wordt de uitwerking van het raamwerk in belangrijke mate bepaald door de afspraken van het Pact.

Het streven naar een groen casco past binnen de uitgangspunten van het Pact:

- versterking van de kwaliteit van natuur en landschap en het realiseren van ecologische verbindingen;
- het streven naar grotere eenheden, het streven naar een bundeling van functies die gelijke eisen stellen aan waterkwaliteit en waterkwantiteit als opmaat naar een watersysteembenadering.

Tegelijkertijd geeft het Pact aan dat er maar weinig ruimte is om verschuivingen in het grondgebruik te doen plaats vinden. Het groene raamwerk zal met een beperkte inzet van gronden bereikt moeten worden.



Toelichting strategiekaart 1:50.000

6.1 Inleiding

Bij de toelichting op de strategiekaart wordt de indeling in landschapseenheden gevolgd:

- zee en strand
- duinen en binnenduinrand
- bollengebied, hierbinnen vallen het zanderijlandschap, de landgoederen en de strandvlakterestanten
- estuariumlandschap
- veenweidegebied

6.2 Zee en strand

De strategiekaart geeft voor zee en strand de ruimtelijke strategie 'behoud openheid' aan. Een weids en open zee-landschap is niet langer een vanzelfsprekendheid, zeker niet binnen de planhorizon van het landschapsbeleidsplan (2018).

Er zijn steeds meer plannen om ontwikkelingen waarvoor op het land geen of onvoldoende ruimte meer is naar zee uit te plaatsen: een nieuwe nationale luchthaven op zee, windturbineparken voor de kust, kustuitbreiding, aanleg van recreatie-eilanden.

De Noordzee is het enige 'oer'-landschap dat Nederland nog rijk is. Het vrije en tot de einder ongestoorde uitzicht vanaf de boulevard en het strand op de soms woeste, soms lieflijke Noordzee is van essentiële betekenis voor recreatie en toerisme.

Ook voor het strand bepleit het landschapsbeleidsplan terughoudendheid ten aanzien van ontwikkelingen die een extra ruimtebeslag vergen. In de ogen van het landschapsbeleidsplan is het strand een overwegend extensief

ingerichte zone aan de rand van Nederland, waar men ontspanning, rust en ruimte vindt.

Hierbij is onderscheid tussen de onmiddellijke omgeving van de badplaatsen en de kuststrook verder daarvan verwijderd. Er is een zonering gewenst. Bij de badplaatsen kan de nadruk liggen op ontspanning en vertier, met het bijbehorend aanbod van diensten. Verder van de badplaatsen verwijderd ligt het accent op natuurlijkheid, rust en ruimte.

De verschillende badplaatsen langs de Nederlandse kust dreigen steeds meer op elkaar te gaan lijken, ze trekken in aanbod, profiel en kwaliteit naar elkaar toe.

De badplaatsen binnen de Duin- en Bollenstreek (Noordwijk aan Zee, Katwijk aan Zee) moeten alert blijven op de ruimtelijke kwaliteit en de kwaliteit van het dienstenaanbod. Tegelijk met de kwaliteitsverbetering moet de eigen onderscheidende (landschappelijke) identiteit worden versterkt.

Voor Katwijk spelen daarbij het kenmerk dat de boulevard als een totaliteit in één keer is aangelegd en het karakter van een vissersdorp.

Voor Noordwijk spelen de aanwezigheid van een duinfront en de relatie met het bollencomplex in het achterland. Met name bij dit laatste liggen mogelijkheden om tot een seizoensverbreding te komen.

6.3 Duinen en binnenduinrand

6.3.1 Duinen

Het landschapsbeleidsplan hecht aan het contrast van een natuurlijk duingebied grenzend aan een overwegend cultureel bollengebied. Het landschapsbeleidsplan legt voor het duingebied het accent op behoud en versterking van het natuurlijke karakter. Waar mogelijk worden, binnen de hoofdfunctie van primaire waterkering, processen van erosie en sedimentatie hersteld en wordt de natuurlijke dynamiek teruggebracht.

Om het natuurlijk karakter te versterken wordt, analoog aan de aanbevelingen uit het Pact, gestreefd naar uitplaatsing van een aantal met de natuur strijdige functies: enkele van de bollenvelden, enkele campings en het zweefvliegveld. Door een veranderende wijze van waterwinning wordt het mogelijk de bestaande duinwaterkanalen en bekkens te dempen.

Rond Vogelaardreef wordt in het duingebied, op de plaats van het zweefvliegveld, een aaneengesloten natuurontwikkelingsgebied voorgesteld. Hier liggen kansen voor herstel van het duinrel systeem, zoals dat begin deze eeuw in de binnenduinrand algemeen aanwezig was.

6.3.2 Binnenduinrand

Het landschapsbeleidsplan wil een verrommeling van de overgang tussen duinen en cultuurlandschap voorkomen. Kenmerk van de Duin- en Bollenstreek is het vrijwel afwezig zijn van een binnenduinrandzone. Het duingebied gaat vrijwel messcherp over in bollenland. Een sterker contrast is bijna niet denkbaar. In hoofdstuk 2 is aangegeven dat een dergelijke scherpe overgang in de Duin- en Bollenstreek een belangrijke ruimtelijke kwaliteit vormt. Het landschapsbeleidsplan bepleit over een grote lengte voor behoud en herstel van de (cultuur-historisch) scherpe overgang tussen duin en bollengebied. Dit is op de strategiekaart als zodanig aangegeven.

Bij Lentevreugd zijn echter mogelijkheden voor herstel / versterking van de natuurhistorische overgang; de geleidelijke overgang van duin naar cultuurgebied.

Tegengaan verblijfsrecreatieve ontwikkeling

Tussen Noordwijk en De Zilk heeft in de binnenduinrand een verblijfsrecreatieve ontwikkeling plaatsgevonden. Daarmee vervaagt het contrast tussen duin en bollenland. Oorspronkelijk had men vanaf de hoger gelegen weg langs de duinzoom een schitterend panorama over de lager gelegen bollenbedrijven. Thans ontnemen de recreatiecomplexen het zicht op het bollenland. Voorkomen moet worden dat de binnenduinrand dicht-

slibt met recreatieve ontwikkelingen, zoals in de binnenduintrand van Ouddorp, Schouwen of Walcheren is gebeurd.

Het landschapsbeleidsplan wil een verdere (verblijfs)-recreatieve ontwikkeling in de binnenduintrand tegengaan.

Nieuwe uitbreiding van de recreatie in de binnenduintrand moet planologisch onmogelijk worden gemaakt. Tevens moet worden tegengegaan dat op de bestaande terreinen een verdere uitbreiding van de permanente bebouwing plaatsvindt. Intensivering van het gebruiksoppervlakte kan alleen worden toegestaan wanneer dat geen afbreuk doet aan de kwaliteit van de omgeving van de betreffende recreatiebedrijven. Tevens wordt gestreefd naar een betere landschappelijke inpassing van de recreatieterreinen.

Hydrologische bufferrandzone

Door de beëindiging van de grondwaterwinning in de duinen en het dempen van diverse kanalen wordt verwacht dat in de binnenduintrand bij De Zilk en Ruigenhoek weer kwel op zal treden. Om te voorkomen dat het cultuurland te maken krijgt met wateroverlast wordt een hydrologische bufferrandzone overwogen. Deze heeft een economisch en een ecologisch doel: het tegengaan van wateroverlast voor de bollenteelt en het ecologisch benutten van het kwelwater.

Op dit moment is er nog onduidelijkheid over de exacte omvang en situering van de bufferrandzone. Het Pact geeft weliswaar aan dat het niet uitgesloten is dat de aanleg van de bufferrandzone ten koste gaat van bollengrond, maar stelt nadrukkelijk dat het hier, anders dan bij Lentevreugd, geen grootschalige natuurontwikkeling op landbouwgrond voor ogen staat.

De strategiekaart geeft een zoekgebied aan op de overgang van duingebied naar bollengebied. Onderzocht moet worden welke maatregelen mogelijk zijn om de kwel effectief tegen te gaan, welk ruimtebeslag hiermee

is gemoeid en waar kansen zijn om de kwel daadwerkelijk ecologisch te benutten.

Lentevreugd

In het gebied Lentevreugd biedt het Pact wel ruimte voor een meer grootschalige natuurontwikkeling. Hier zijn mogelijkheden om het ecologisch waardevolle kwelwater (schoon, voedselarmwater) in een duinrelstelsel op te vangen. Op deze plaats is ruimte voor herstel van een geleidelijke overgang van duingebied naar cultuurlandschap.

Zodra overeenstemming met de betrokken grondeigenaren en -gebruikers is bereikt moet worden bezien hoe de ecologische doelstellingen landschappelijk kunnen worden uitgewerkt.

Op korte termijn dient een concreet uitvoeringsgericht landschapsonwerp voor dit gebied te worden uitgewerkt.

6.4 Bollengebied

6.4.1 Versterken parallelle ordening

In het bollengebied is, mede als gevolg van de zanderijwerkzaamheden, de oorspronkelijke opbouw in strandwallen en strandvlakten vergaand verloren gegaan. Daarmee heeft ook de parallelle ordening aan herkenbaarheid ingeboet.

Het landschapsbeleidsplan streeft er naar om de parallelle ordening te versterken en het onderscheid tussen strandwallen en strandvlakten meer dan thans in het landschap te laten doorklinken.

Daartoe wordt ondermeer voorgesteld de doorgaande wegen op de strandwallen waar mogelijk met opgaande laanbeplanting te accentueren. Bij de uitwerking hiervan vergt behoud van de kenmerkende doorzichten op de bollenvelden aandacht.

Ook vindt het landschapsbeleidsplan het, vanuit de herkenbaarheid van de parallelle ordening, essentieel dat Noordwijk aan Zee en Noordwijk-Binnen evenals Voorhout en Sassenheim niet aan elkaar groeien.

6.4.2 Landgoederen

Binnen de Duin- en Bollenstreek zijn nog drie gebieden aanwezig waar de aanwezigheid van landgoederen in belangrijke mate bepalend is voor het landschapsbeeld:

- Bij de Keukenhof / Wassergeest / Reigersbos. Dit landgoedensemble omvat zowel delen van de strandwal als van de strandvlakte en het aanliggend zanderijgebied. Het landgoedbos ligt deels op de strandwal, deels in de strandvlakte. Binnen het Keukenhofbos en Reigersbos zijn niet afgezande delen van de strandwallen herkenbaar. Maar ook het zanderijgebied in de directe omgeving van de Keukenhof ademt door de aanwezigheid van bossingels en houtwallen nog een landgoedsfeer uit.
- Bij Offem / Leeuwenhorst / de Halle. Ook binnen de landgoedbossen van Nieuw-Leeuwenhorst en Offem zijn niet afgezande delen van de strandwallen herkenbaar.
- Bij Warmond (Huis Warmont). Huis en tuin liggen op de binnenste strandwal, op de overgang naar het veenweidegebied.

Zij vormen de laatste restanten van een oorspronkelijk meer uitgebreide landgoederencultuur op de strandwallen. In het recente verleden is herhaaldelijk van deze groenstructuur afgenomen, zonder dat daar nieuwe elementen aan zijn toegevoegd. De resterende bouselementen vormen een fractie van de oorspronkelijke groenstructuur, zij zijn, met name rond De Halle, vrij klein en gefragmenteerd.

Daarnaast is de relatie met de omgeving in de loop der tijd afgenomen, de landgoederen zijn meer en meer tot op zich zelf staande elementen verworden.

Voor elk van deze landgoederen is een strategie van 'behoud en versterking' aangegeven. De strategie behoud heeft betrekking op de bestaande groenstructuur. De strategie versterking heeft met name betrekking op de samenhang met de omgeving.

Tevens wordt gestreefd naar uitplaatsing van gebieds-vreemde functies binnen de landgoederenzones, zoals volkstuinten en bollenveldjes.

Bij de *Keukenhof* is nog sprake van een sterke samenhang tussen het landgoed op de strandwal en de strandvlakte (Lageveense polder). De fijnmazige afwisseling tussen grasland en boscomplexen in de Lageveense polder versterkt het landgoedkarakter in de omgeving van de Keukenhof. Voor zowel de Lageveense polder als het landgoedbos op de strandwal ligt het accent op behoud. Daarentegen wordt voorgesteld de groenstructuur van het zanderijgebied grenzend aan het landgoed te versterken. Aan de noordzijde wordt een doorgaande groenstructuur langs de Lisserbeek bepleit, teneinde een ecologische verbinding tussen Keukenhofbos en Strategisch Groenproject Haarlemmermeer te realiseren. Aan de zuidzijde van het Keukenhofbos wordt, tussen Ter Spekke en de Essenlaan, een versterking van de fijnmazige groenstructuur van houtwallen en bossingels voorgestaan. Hiermee wordt aangesloten op de groenontwikkeling rond Huys Dever / Poelpolder waardoor een meer samenhangende groenstructuur wordt verkregen.

Bij *Offem/Leeuwenhorst/De Halle* streeft het landschapsbeleidsplan er naar om, met in acht name van behoud van het bollenareaal, de samenhang in de boscomplexen te versterken. Door de landgoedstructuur aan te takken op zowel de jonge duinen als de strandwal van Voorhout ontstaat een doorgaande ecologische en recreatieve structuur.

Bij *Warmont* is het streven gericht op behoud van de openheid en het versterken van de ruimtelijke samenhang tussen landgoed en strandvlakte (Klinkenbergerpolder). Bij de Klinkenbergerpolder is de eenheid tussen strandwal en strandvlakte veel minder dan bij de Keukenhof. De Klinkenbergerpolder vormt in feite het laatste restant

van een strandvlakte die door de aanleg van snelwegen, spoorlijnen, zandwinplas, bedrijventerreinen en uitbreidingswijken nagenoeg verloren is gegaan. De ruimtelijke kwaliteit van deze laatste snipper staat onder druk door het bijplaatsen van grootschalige bedrijfsgebouwen, de ontwikkeling van een autodepot en de bouw van een penitentiaire jeugdinstelling.

6.4.3 Zanderijlandschap

Binnen het zanderijgebied streeft het landschapsbeleidsplan naar:

- behoud afwisseling bollenland en grasland;
- versterking van de private beplantingsstructuur;
- natuurvriendelijk slootkantbeheer.

Afwisseling bollenland / grasland

Bollenteelt en weidebedrijven zijn agrarische functies die het landschapsbeeld van de Duin- en Bollenstreek in belangrijke mate bepalen. Het afwisselend zicht op bollenvelden en open weidelandschap bepaalt in hoge mate de aantrekkelijkheid van dit landschap.

Het landschapsbeleidsplan streeft naar versterking van het bollencomplex. Daarnaast geeft de kaart aan waar prioriteit wordt gegeven aan behoud van het open weidelandschap.

Essentieel bij het bollengebied is dat het zicht op de bollen behouden blijft danwel wordt hersteld. In veel gevallen is de bebouwing langs de wegen dermate toegenomen dat men vanaf de weg nog maar een beperkt zicht heeft op het achterliggende bollencomplex.

Het landschapsbeleidsplan streeft naar het versterken van de zichtrelaties door:

- het uitplaatsen van niet grondgebonden bedrijfspvormen naar 'agrarische bedrijventerreinen';
- bij overname van een bollenbedrijf door een reeds zittend bollenbedrijf in de streek de nieuwe eigenaar een substantiële uitbreiding van de bedrijfsbebouwing op zijn eerste perceel toe te staan, onder voorwaarde dat

de bebouwing van het nieuw verworven bedrijf wordt geamoveerd. De nieuwe bebouwing dient zo dicht mogelijk tegen het lint, direct achter de reeds aanwezige bebouwing, te worden gesitueerd.

Een alternatieve mogelijkheid is dat de nieuwe eigenaar het eigen bedrijf opheft en zich op het aangekochte bedrijf hervestigt.

Versterking van de private groenstructuur

Een aantrekkelijke Duin- en Bollenstreek is ook in het belang van de agrarische sector, het maakt het buitengebied beter weerbaar tegen bedreigende invloeden van buitenaf.

In het zanderijlandschap wordt, op basis van vrijwilligheid, gestreefd naar versterking van de 'particuliere' beplantingsstructuur; de groenelementen in het veld welke bij de betrokken agrariërs in beheer en onderhoud zijn.

Er worden stimuleringsmaatregelen voorgesteld met betrekking tot herstel van de hagenstructuur en erfbeplantingen.

Hagenstructuur

Oorspronkelijk vormden hagen meer dan thans een kenmerkend onderdeel van het bollengebied. In hoofdstuk 2 is geconstateerd dat veel hagen inmiddels zijn opgeruimd. Het landschapsbeleidsplan bepleit om verschillende redenen herstel van de oorspronkelijke hagenstructuur:

- daarmee wordt de eigen onderscheidende karakteristiek van de Bollenstreek versterkt;
- daarmee wint het gebied ook buiten het bloeiseizoen aan aantrekkelijkheid;
- daarmee neemt de recreatieve betekenis van het gebied toe;
- daarmee ontstaat op een lager schaalniveau een groenstructuur die bijdraagt aan de versterking van het ecologisch netwerk.

Het landschapsbeleidsplan stelt voor om voor handhaving van de bestaande hagen en de aanleg van nieuwe beukenhagen (herstel) een stimuleringsfonds haagbeplantingen bollengebied in het leven te roepen: het 'hagenfonds'.

Erfbeplantingen

De aanwezigheid van monumentaal beplante erven verschaft het landschap extra cachet. Zij geven extra allure aan de openheid van het gebied.

Gezien de ruimtelijke en ecologische betekenis van de erfbeplantingen voor het open landschap van de Duin- en Bollenstreek bepleit het landschapsbeleidsplan de oprichting van een stimuleringsfonds voor de ontwikkeling van erfbeplantingen.



Slootkantbeheer

Door het stimuleren van een natuurvriendelijk oeverbeheer langs sloten en vaarten ontstaan nieuwe kansen voor flora en fauna in de waterkanten. Ook kan worden gedacht aan de instelling van een 'bollenrand-beheer' (analoog aan de regeling voor 'akkerrand-beheer'. Deze maatregelen zijn op vrijwillige basis en worden gestimuleerd door een vergoedingstelsel.

De hoge opbrengsten/m² van de bollenteelt impliceren dat hieraan relatief hoge kosten verbonden zullen zijn.

6.4.4 Ecologische verbindingen

De *strategiekaart* geeft aan waar, conform de afspraken van het Pact, droge en natte ecologische verbindingen worden ontwikkeld. Daarnaast geeft de kaart een ecologische

verbinding aan tussen het Strategisch Groenproject Haarlemmermeer en het Keukenhofbos. Deze is ontleend aan het Streekplan Zuid-Holland West.

Accentueren trekvaart

De Trekvaart is een historisch belangrijke lijn. Voorgesteld wordt de Trekvaart ruimtelijk en ecologisch te versterken.

Langs de gehele vaart wordt een ecologische zone voorgesteld, opgebouwd uit moeras plaatselijk afgewisseld met hakhoutbosjes. Veelal kan de ruimte hiervoor aan de oostzijde worden gevonden, in de smalle zone tussen Trekvaart en spoordijk.

Deze natte verbinding behoeft een veel gedetailleerdere uitwerking dan binnen het kader van het landschapsbeleidsplan mogelijk is. Van plek tot plek moet worden gezien waar ruimte aanwezig is en wat de mogelijkheden zijn. Dit geldt ook voor de verbindingen langs de Dinsdagsche Wetering en de Lisserbeek. Laatstgenoemde verbinding is ontleend aan het Streekplan Zuid Holland West en zal, gezien de ruimtelijke beperkingen in het gebied tussen Hillegom en Lisse, in een vervolgtraject gedetailleerd worden uitgewerkt.

6.4.5 Zichtlijnen

De *strategiekaart* geeft aan welke zichtlijnen tenminste behouden dienen te blijven. In hoofdstuk 7 wordt hierin een verfijning aangebracht.

6.5 Estuariumgebied

Kenmerkend voor delen van de Duin- en Bollenstreek is de afwisseling tussen open weidelandschap en bollengebied.

Het open weidelandschap wordt met name aangetroffen in het zuidelijk deel van de Bollenstreek, op de overgang naar het estuariumgebied (polder Boekhorst, Polder Hoogeweg, Roodemolendijk, Polder Elsgeest,

Klinkenbergerpolder). Het landschapsbeleidsplan streeft in deze gebieden actief naar behoud van het areaal grasland.

6.6 Parkzone Oude Rijn

Het landschapsbeleidsplan wil in het buitengebied de oeverzones van de Oude Rijn tot een herkenbare gebiedseenheid ontwikkelen. De oevers van de Oude Rijn kunnen op termijn worden ontwikkeld als een meer parkachtige zone. Met name op de noordoever is hiervoor plaatselijk nog ruimte aanwezig.

De oevers van de Oude Rijn dienen meer dan thans een eigen ruimtelijke karakteristiek te verkrijgen: een kleinschalig verdicht landschap met een fijnmazige afwisseling tussen open en besloten delen en regelmatige doorzichten op de rivier.

Hierbij moet niet op de eerste plaats worden gedacht aan grondvererving (als zich mogelijkheden tot aankoop van gronden voordoen dan kan tot grondvererving worden overgegaan) alswel aan een herordering van functies. In deze parkachtige zone kunnen de aanwezige graslanden, paardenweides, tuinderijen en bloemkwekerijen worden opgenomen. Het is wenselijk om op een aantal plaatsen het zicht op de rivier te versterken en deze zone, door het gericht aanbrengen van beplantingen, meer allure te verschaffen. Hier dient op een lager schaalniveau te worden gestreefd naar de ontwikkeling van een fijnmaziger groen casco, waarbinnen genoemde functies tot ontwikkeling kunnen worden gebracht.

6.7 (Overgang) veenweidelandschap

6.7.1 Bufferzones

De strandwal waarop Sassenheim / Lisse / Hillegom / Bennebroek liggen staat onder een sterke stedelijke druk. Vanuit het ecologisch functioneren van het gebied is het essentieel dat er ecologische verbindingen dwars op de

kust mogelijk blijven. Het is daarom ongewenst dat genoemde kernen aan elkaar groeien. Daartoe is voor deze zones een restrictief planologisch beleid gewenst, maar dat alleen is niet voldoende. De verstedelijking moet worden tegengegaan door in deze zones functies of functiecombinaties te ontwikkelen die kunnen rekenen op een breed maatschappelijk draagvlak.

Wanneer behoud van openheid niet maatschappelijk wordt gedragen, zullen de sluipende krachten van de verdichting in de praktijk sterker blijken. Geleidelijk worden toch verdichtende ontwikkelingen toegestaan, waarbij beetje bij beetje de gewenste openheid als zand door de vingers glipt.

De beste garantie om een gebied open te houden is een brede maatschappelijke waardering voor de kwaliteiten van het gebied. Wanneer die openheid daadwerkelijk voor de mensen die in het gebied wonen van betekenis is, dan zullen zij zich ook hard maken voor het behoud van die openheid.

Openheid is mooi, maar men moet er wel wat mee kunnen.

Het landschapsbeleidsplan streeft voor genoemde bufferzones een inrichting na, die betekenis geeft aan het niet verstedelijkte karakter, die het gebied een directe gebruikswaarde voor de aanwonenden verschaft. Een gebied waarvan de waarde door een ieder dermate wordt onderkend, dat men er niet over piekert om hier verstedelijkende tendensen toe te staan.

De maat van de tussenruimten dient voldoende groot te zijn om een blijvend agrarisch gebruik te kunnen waarborgen.

Het landschapsbeleidsplan streeft naar het behoud en versterken van doorzichten op de veenweidegebieden door het uitplaatsen van niet-grondgebonden bedrijfsvormen naar bedrijventerreinen.

6.7.2 Herkenbaarheid droogmakerijen

In de overgangszones van binnenste strandwal naar veenweidegebied liggen enkele markante kleine droogmakerijen: Poelpolder en Hemmeerpolder. Ook de grens van het plangebied wordt gevormd door de westelijke ringdijk van het drooggemaakte Haarlemmermeer.

Deze gebieden zijn als een eenheid drooggelegd en ingericht. Het vormen landschappelijke entiteiten. Het landschapsbeleidsplan streeft er naar om deze gebieden als entiteit herkenbaar te houden. Daarbij is het met name van belang dat de ringdijk als een zelfstandige structuurlijn in het landschap herkenbaar blijft.

6.7.3 Behoud open weidelandschap

Het meest oostelijk deel van het plangebied, achter de binnenste strandwal waarop ook Warmond ligt, maakt deel uit van het centrale Hollands-Utrechts veenweidegebied; een waterrijk Hollands polderlandschap. Het landschapsbeleidsplan streeft voor dit gebied naar behoud van de openheid.

6.7.4 Ecologische verbindingzone

Langs de oever van de Kagerplassen wordt een natte ecologische zone ontwikkeld, opgebouwd uit verspreid gelegen brede rietlanden.

6.8 Zandwinplassen

In hoofdstuk 2 is gesignaleerd dat de zandwinplassen als toevallige incidenten in het plangebied liggen. Zij zijn nauwelijks verankerd met hun omgeving en voegen weinig kwaliteiten aan het gebied toe.

6.8.1 Valkenburgse meer / Klinkenbergerplas

De strategiekaart geeft voor het Valkenburgse Meer en de Klinkenbergerplas aan dat moet worden onderzocht wat de mogelijkheden zijn deze plassen landschappelijk in te passen en de potenties die zij hebben voor recreatie en natuurontwikkeling beter te benutten.

Met betrekking tot het Valkenburgse Meer wordt voorgesteld de oevers meer vroegtijdig van een groene (en recreatieve) inrichting te voorzien, voor zover dat geen belemmering vormt voor de uitbreiding van de zandwinplas.

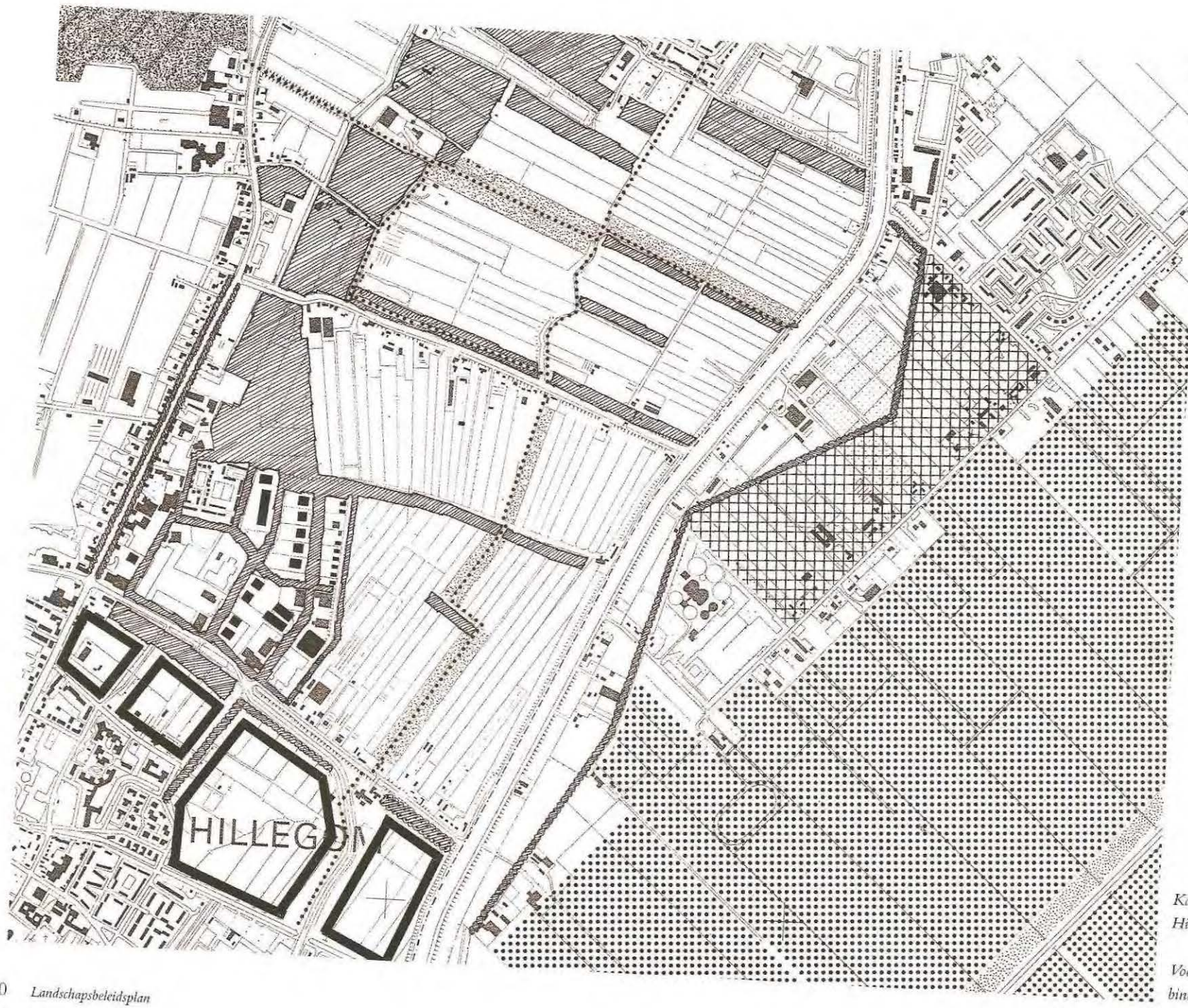
6.8.2 Oosterduinse Meer

Ten aanzien van de omgeving van het Oosterduinse Meer ligt het accent op behoud van de bollenteelt. Op de agrarische gronden dienen nieuwe recreatieve ontwikkelingen planologisch onmogelijk te blijven of onmogelijk te worden gemaakt. Daarnaast wordt gestreefd naar behoud c.q. herstel van het strandwalrelict aan de noordzijde van het Oosterduinse Meer (in de zuidwestelijke oksel van de kruising N206 en Ruigenhoekerweg).

6.9 Kaart ruimtelijk beeld

De *strategiekaart* is vertaald naar een *kaart ruimtelijk beeld* 1:50.000.

Hierop zijn de ruimtelijke implicaties op hoofdlijnen geschetst. In hoofdstuk 7 wordt voor een aantal deelgebieden de ontwikkelingsrichting meer gedetailleerd uitgewerkt.



Kaart bij 7.2
Hillegom - Bennebroek

Voor legenda zie
binnenflap omslag

Voorbeelduitwerkingen

7.1 Inleiding

In hoofdstuk 6 is het ruimtelijk beeld op hoofdlijnen geschetst. Deze kaart is te abstract om inzicht te kunnen geven in de kosten van de maatregelen.

Er is nadrukkelijk gevraagd om de kosten van het landschapsbeleidsplan in beeld te brengen. Ten behoeve van de kostenberekening heeft Bosch en Slabbers de strategiekaart voor een aantal deelgebieden in voorbeelduitwerkingen vertaald. Zij vormen de onderlegger voor de berekening van de aanlegkosten in hoofdstuk 9 van dit rapport en hoofdstuk 9 van het bijlage-rapport.

De voorbeelduitwerkingen geven een indicatie van hoe de doelstellingen van het plan ruimtelijk vertaald zouden kunnen worden. Dit betekent echter niet dat zij de enig denkbare invulling vormen, andere oplossingen zijn mogelijk.

Afgesproken is dat de concrete invulling en uitwerking van de projecten zal plaatsvinden in een voortgezette planvorming, waarbij de diverse belanghebbende partijen betrokken worden.

De voorbeelduitwerkingen zijn niet gebiedsdekkend. De hier gepresenteerde projecten passen binnen de termen van het Pact. Daarbij geven zij aan wat minimaal noodzakelijk is om aan de doelstellingen van het Pact te beantwoorden.

Dit betekent niet dat er niet meer zou kunnen gebeuren.

Aanvullende projecten kunnen worden ingediend. Dit zal gevolgen hebben voor de financiering van het landschapsbeleidsplan. De kosten voor de uitvoering van het

landschapsbeleidsplan zullen hoger worden en daarmee ook de lasten voor de partijen die de financiering moeten dragen.

7.2 Hillegom-Bennebroek

Het Pact geeft aan dat in de nabijheid van de kernen een 'recreatief landschappelijke inrichting' moet plaatsvinden, om de mogelijkheden voor de dagelijkse recreatie vanuit de woonkernen te vergroten. Het Streekplan Zuid-Holland West duidt het gebied tussen Hillegom en Bennebroek aan als 'ontwikkelingszone landschap, recreatie en natuur'.

De Structuurvisie Hillegom geeft aan in deze zone 'recreatie- en natuurelementen' tot ontwikkeling te willen brengen.

Rijk, provincie Noord-Holland en gemeente Haarlemmermeer werken aan de overzijde van de Ringvaart aan het Strategisch Groenproject Haarlemmermeer. Vanuit dat project wordt een versterking van de ecologische verbinding tussen Strategisch Groenproject en Duin- en Bollenstreek nagestreefd.

Uitgangspunten landschapsbeleidsplan

Het landschapsbeleidsplan formuleert voor dit gebied als ruimtelijke uitgangspunten:

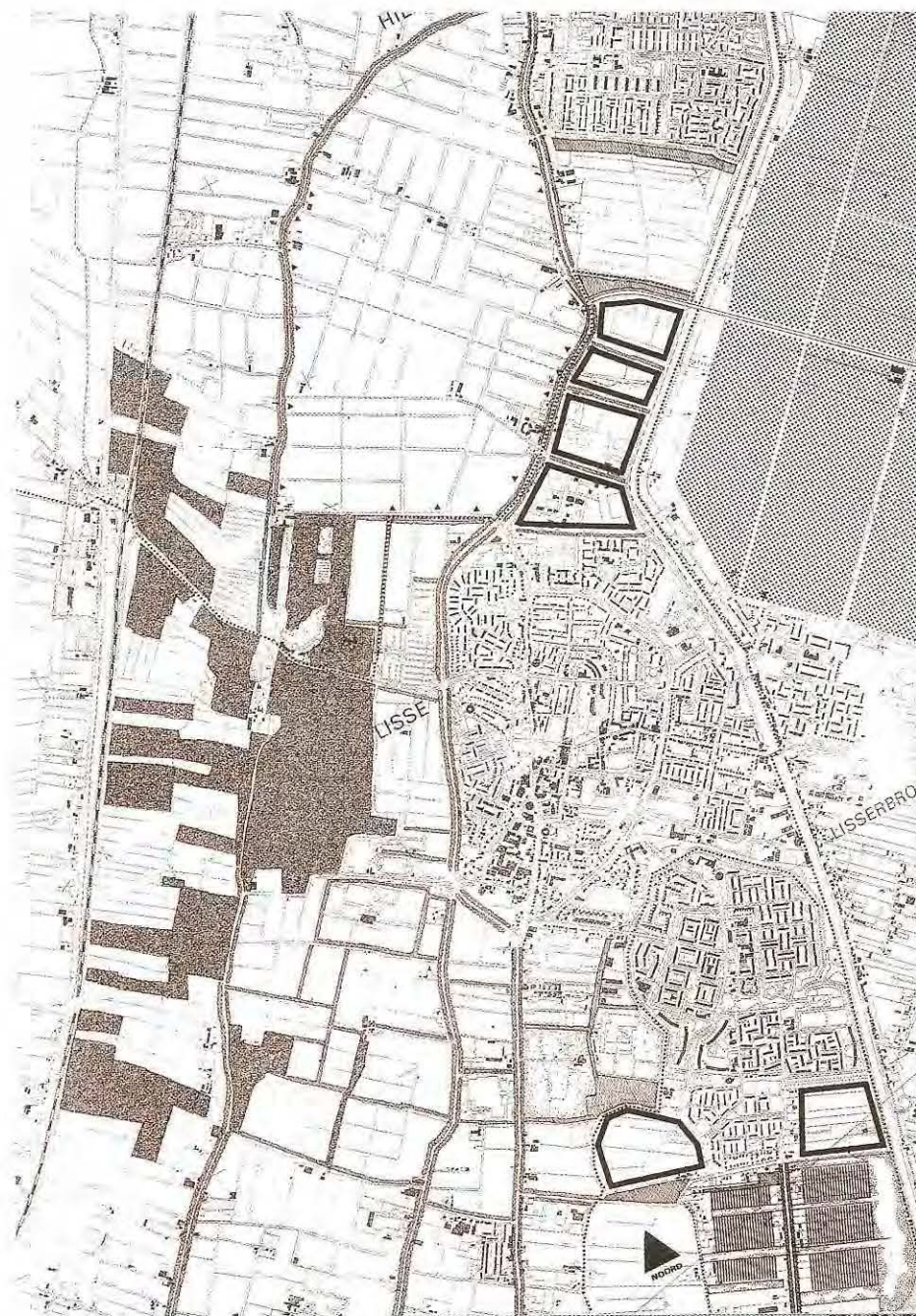
- versterking van het landschappelijk onderscheid tussen strandwal, overgangszone veencomplex, droogmakerij.
- behoud van een niet verstedelijkte zone tussen Hillegom en Bennebroek.

De strandwal kan worden verdicht door langs de oude hoofdweg monumentale laanbeplanting aan te brengen. Op de strandwal kunnen kleine boscomplexen worden aangebracht. Binnen deze verdichte structuur wordt het bedrijvenpark opgenomen. Binnen het bedrijvenpark wordt, waar daartoe enigszins de ruimte aanwezig is, een groene geleiding voorgestaan.

Vanaf de verdichte strandwal steken smalle bossingels het open veenweidegebied op de overgang naar de Haarlemmermeerpolder in.

Deze zijn aan een doorgaande watergang gekoppeld. De combinatie van bos en water biedt mogelijkheden voor de ontwikkeling van natuurwaarden.

Het gebied kan worden ontsloten door enkele eenvoudige fiets- en wandelpaden. Langs deze paden kunnen riet- en moerasbermen worden ontwikkeld. Hierdoor ontstaat een afwisselend, meer kleinschalig verdicht landschap, geschikt voor extensieve, op beleving van natuur en landschap gerichte vormen van recreatie.



Kaart bij 7.3
Haarlemmermeer-
Keukenhof

Voor legenda zie
binnenflap omslag

7.3 Haarlemmermeer-Keukenhof

In de Haarlemmermeerpolder wordt, ter hoogte van Bennebroek / Hillegom, de ontwikkeling van een circa 800 ha groot bos- en recreatiegebied voorbereid; het 'Strategisch Groenproject Haarlemmermeer'. Vanuit deze ontwikkeling bestaat de wens om het nieuwe groenproject ecologisch te verbinden met het Keukenhofbos. Deze verbinding is in het Pact niet voorzien, maar wel als een 'groene ader/eco-ader' opgenomen in het Streekplan Zuid-Holland West. Probleem is dat er nauwelijks fysieke ruimte is om deze ader te realiseren. In het vervolgtraject zal met betrokkenen naar een oplossing worden gezocht.

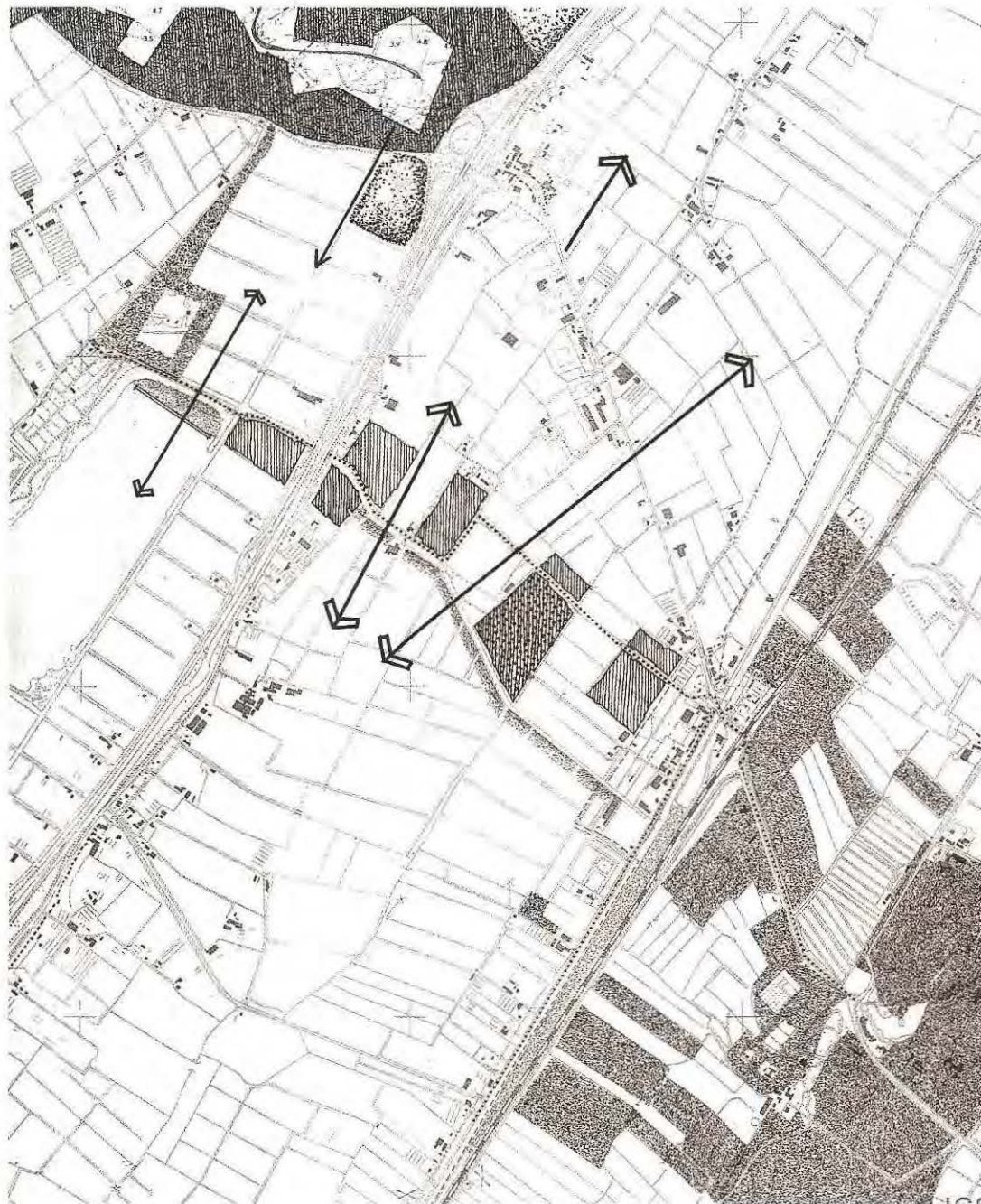
Toelichting voorbeelduitwerking

Analoog aan de voorbeelduitwerking Hillegom - Bennebroek wordt een verdichting op de strandwal nagestreefd door het aanbrengen van laanbeplanting en kleine boselementen op de strandwal. Vanaf de strandwal steken smalle bossingels, langs de bebouwingscontour, de overgangszone naar het centrale veengebied/droogmakerij in. In het smalle tussengebied ligt het accent op behoud van de openheid. Ook in het bedrijventerrein wordt, waar daartoe ruimte bestaat, een groene dooradering nagestreefd met bossingels die min of meer haaks op de strandwal zijn gesteld.

In de omgeving van de Keukenhof wordt in het zanderijgebied gestreefd naar versterking van het landgoedkarakter: een met bossingels en houtwallen kleinschalig verdicht landschap. Hiertoe wordt in het gebied tussen de Lisserbeek en de Essenlaan op basis van vrijwilligheid de bestaande structuur van houtwallen en bossingels aangevuld. De bossingels / houtwallen bij de Lisserbeek sluiten aan op de groenstructuur richting Haarlemmermeer. De houtwallen / bossingels tegen de Essenlaan sluiten aan op de voorgestelde groenstructuur rond 't Huys Dever / Poelpolder.

In de rest van het zanderijgebied wordt, op basis van vrijwilligheid, gestreefd naar het versterken van de structuur van geschoren beukenhagen.

In dit gebied is het essentieel dat vanaf de wegen doorzichten op het achterliggend bollencomplex mogelijk blijven.



Kaart bij 7.4
Keukenhof-Duinen

Voor legenda zie
binnenflap omslag

7.4 Keukenhof-Duinen

Het Pact stelt dat tussen Keukenhof en duinen een droge ecologische verbinding moet worden gerealiseerd. Tussen het Oosterduinse Meer en de Leidse Vaart moet, langs het Steengrachtkanaal, een natte ecologische verbinding tot stand worden gebracht.

Uitgangspunten

- Het landschapsbeleidsplan wil de droge en de natte verbinding als een samenhangende zone uitwerken, zodanig dat de natte en de droge component elkaar duurzaam kunnen versterken.
- Het landschapsbeleidsplan wil de landgoedbossen van de Keukenhof in westelijke richting een vervolg geven, zodanig dat hierin storende elementen als de stortplaats worden geïntegreerd.
- Het landschapsbeleidsplan hecht er aan dat de noord-zuid zichtlijnen gehandhaafd blijven.
- Het landschapsbeleidsplan hecht er aan dat de mogelijkheden om het kwelwater, dat na beëindiging van de grondwaterwinning in de duinen wordt verwacht, zo lang mogelijk in het gebied wordt vastgehouden en wordt benut voor de ontwikkeling van natuurwaarden.

Langs het Steengrachtkanaal wordt een circa 15 meter brede moerasstrook ontwikkeld. Aan de 'kop' van het Oosterduinse Meer wordt de ontwikkeling van een moerasachtige zone gestimuleerd door het aanbrengen van een drijfbalk op circa 15 meter uit de oever.

Voor de droge ecologische verbinding wordt een reeks van kleinere boscomplexen aangelegd. Tussen de boselementen door blijven noord-zuid doorzichten mogelijk. In deze reeks wordt ook de stortplaats geïncorporeerd.



Kaart bij 7.5
Lisse-Sassenheim

Voor legenda zie
binnenflap omslag

7.5 Lisse-Sassenheim

Pact en streekplan geven voor Lisse in zuidelijke richting uitbreidingsmogelijkheden aan. Beide zien in de Rooversbroekpolder ruimte voor uitbreiding van de gespecialiseerde glastuinbouw. Het Streekplan Zuid-Holland West geeft het overige deel van de Rooversbroekpolder aan als 'ontwikkelingszone landschap, recreatie en natuur'.

Het landschapsbeleidsplan formuleert voor dit gebied de volgende ruimtelijke uitgangspunten:

- Versterking van het onderscheid tussen strandwal / droogmakerij Lisser Poelpolder / veengebied / Haarlemmermeerpolder.
- Behoud van een niet verstedelijkte zone tussen Lisse en Sassenheim.
- Behoud en versterking van markante zichtlijnen.
- Versterken 'setting' 't Huys Dever
- Inpassing glastuinbouwontwikkeling

De strandwal kan worden verdicht door:

- waar mogelijk het aanbrengen van monumentale laanbeplanting langs de oude hoofdweg;
- het gericht aanbrengen van enkele kleine boscomplexen en bossingels.

Hierdoor ontstaat het beeld van een meer kleinschalig verdicht landschap.

De boselementen zijn tevens bedoeld om de uitbreiding van Lisse landschappelijk in te passen en de recreatiemogelijkheden in de directe omgeving van Lisse te versterken.

Met de boscomplexen en bossingels wordt 't Huys Dever in een 'groene kamer' geplaatst. Zij omkaderen de ruimte waarin de donjon staat, waardoor deze beter tot zijn recht komt.

De historische sfeer kan worden versterkt door een aangepast grondgebruik (extensief graslandbeheer) en inrich-

tingsmaatregelen als het bijplaatsen van een hoogstamboomgaard, het aanbrengen van hagen.

De Lisser Poelpolder is als één van de eerste veenmeren drooggelegd. Deze kleine polder vormt bijna het 'archetype' van een droogmakerij; verzonken land, omgeven door een groene ringdijk en een brede boezem.

De uitwerking streeft er naar de herkenbaarheid en de zichtbaarheid van de Lisser Poelpolder te versterken.

De herkenbaarheid van de Lisser Poelpolder wordt versterkt door over de ringdijk een smal fiets- en wandelpad met schelpenverharding aan te leggen. Hierdoor ontstaan vanuit Sassenheim en Lisse mogelijkheden voor een wandeling / fietstocht door het aanliggende agrarisch gebied. De kenmerkende openheid van dit gebied wordt hiermee beleefbaar gemaakt.

Uiteraard moeten deze voorstellen worden overlegd met de betreffende kadebeheerder, in dit geval het waterschap.

Voor veel mensen ligt de Lisser Poelpolder aan de toegang tot de Duin- en Bollenstreek. Wie bij Sassenheim de A44 verlaat ziet als eerste het veenweidelandschap van de Poelpolder. Deze zichtbaarheid moet worden behouden en waar mogelijk worden versterkt. Ter versterking van het zicht op het veenweidelandschap kan de sanering van het bedrijfsperceel aan de Van Pallandtlaan worden overwogen.

Een dergelijk zichtbaarheidsaspect speelt ook iets ten westen van de uitsnede van de voorbeelduitwerking; aan de Carolus Clusiuslaan. Hier betreft het de versterking van het kenmerkende zicht op de bollenvelden.

Overwogen kan worden de bestaande beplantingen aan de noordzijde van de Carolus Clusiuslaan ten dele te saneren, teneinde het zicht op de achterliggende bollenvelden te versterken. Hierbij kan met name worden gedacht aan het verwijderen van de sorbus-laanbeplan-

ting, welke hier weinig toevoegt, en aan een bescheiden dunning in het overig groen.

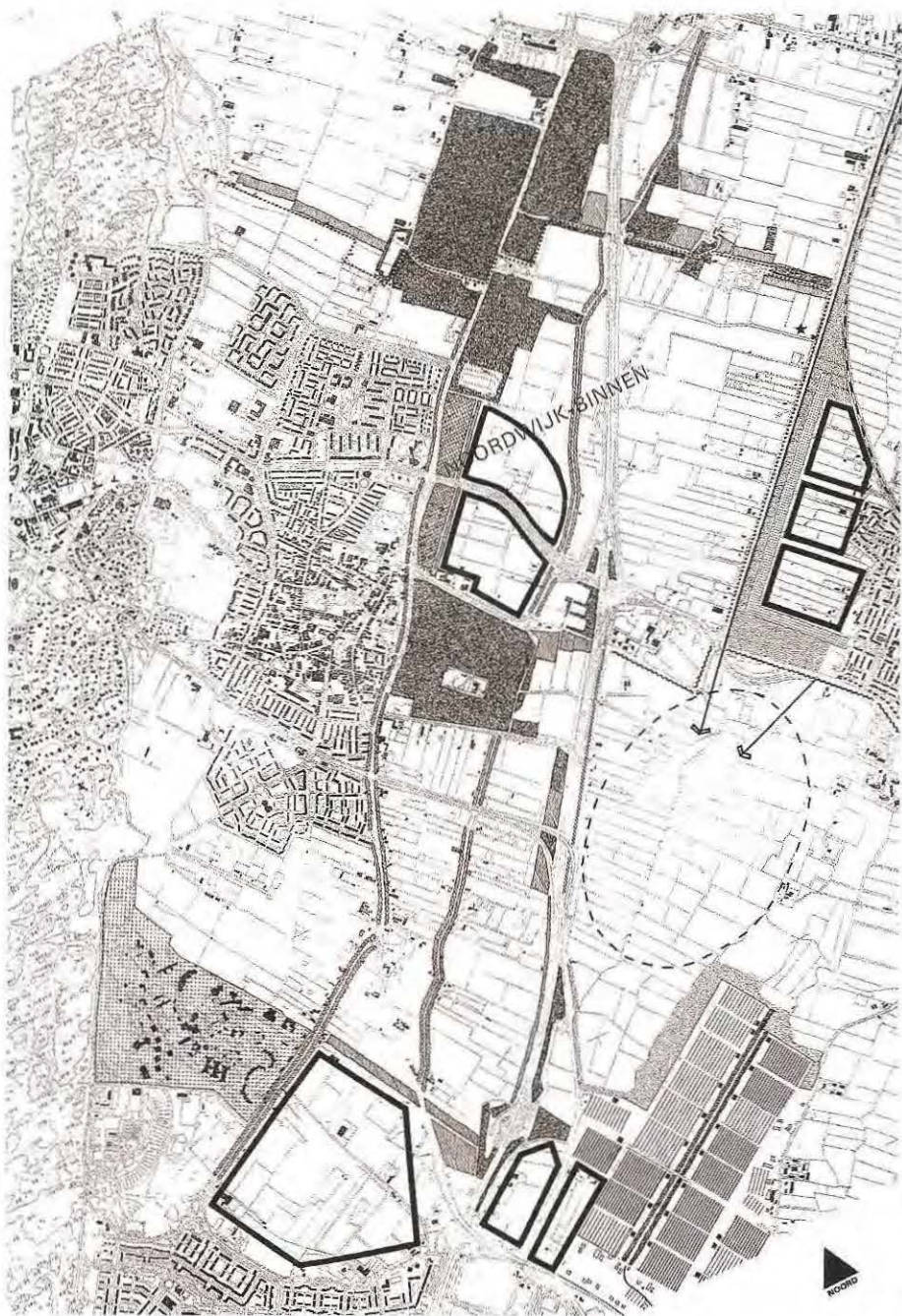
Dergelijke maatregelen zijn op meer plaatsen denkbaar, maar vergen (op het schaalniveau van de gemeente) een meer gedetailleerde inventarisatie van de kwaliteiten en knelpunten van het openbaar groen in het buitengebied.

In de Rooversbroekpolder geeft de voorbeelduitwerking een helder gestructureerd glastuinbouwgebied aan. De bedrijven liggen met hun voorzijde (woning, tuin, schuur) aan een breed opgezette laan.

De bedrijven zijn circa 150 x 250 meter. Doordat de bedrijven door een brede waterstrook van elkaar gescheiden zijn blijven oost-west doorzichten mogelijk. Tussen het kassengebied en de ringvaart ligt een waterrijke zone waar ook moerasontwikkeling wordt nagestreefd.

Hierdoor wordt de ringdijk ruimtelijk extra gemarkeerd. Ook aan de zuidzijde wordt de overgang van glastuinbouwgebied naar het open weide landschap middels de ontwikkeling van een brede water/rietzone verzacht. Deze rietzones doen tevens dienst als opslag van gietwater (meervoudig grondgebruik).

Bij de nadere uitwerking moet worden aangesloten op de resultaten van het Integraal Ontwikkelingsplan (IOP), dat thans door de Kerngroep Glastuinbouwontwikkeling Duin- en Bollenstreek (KOG) wordt opgesteld. In het IOP zal onder andere rekening worden gehouden met de landschappelijke inpassing van glastuinbouw in de Rooversbroekpolder.



Kaart bij 7.6
Voorhout-Noordwijk-Duinen

Voor legenda zie
binnenflap omslag

7.6 Voorhout - Noordwijk - Duinen

Het Pact geeft aan dat ecologische verbindingen moeten worden gerealiseerd:

- tussen Offem en Leeuwenhorst
- tussen Offem en Van den Berghstichting
- tussen Leeuwenhorst en de duinen;
- tussen Kagerplassen en Offem, via de Trekvaart (oost-west)
- tussen Offem / Leeuwenhorst en de Keukenhof, eveneens via de Trekvaart (noord-zuid).

Het Pact bepaalt dat het bollenareaal zoveel mogelijk moet worden ontzien.

Uitgangspunten

Het landschapsbeleidsplan formuleert voor dit deelgebied de volgende ruimtelijke uitgangspunten:

- behoud van markante zichtlijnen;
- versterken van de landgoederensfeer nabij Leeuwenhorst en Offem;
- behoud en versterken van de natuurwaarden van de Polder Hoogeweg;
- versterken van de Trekvaart als historisch belangrijke structuurlijn;
- het creëren van zorgvuldige overgangen tussen stedelijk en landelijk gebied.
- versterken van ecologische relaties;

Functionele uitgangspunten zijn:

- behoud van het bollenareaal;
- versterken van recreatieve uitloopmogelijkheden.

Offem, Leeuwenhorst en De Halle zijn restanten van een oorspronkelijk meer uitgebreide landgoederencultuur op de strandwal.

Geleidelijk is van deze structuur steeds meer afgehaald. De resterende bouselementen zijn, met name rond De Halle, klein en gefragmenteerd. Het landschapsbeleidsplan streeft er naar om, met behoud van het bollenareaal, de

groenstructuur iets op te dikken en de samenhang tussen de boscomplexen te versterken.

De Trekvaart is een historisch belangrijke lijn.

Voorgesteld wordt deze ruimtelijk en ecologisch te versterken.

Bij Voorhout wordt langs de oostkant van de Trekvaart een ongeveer 80 meter brede groenstrook ontwikkeld; een circa dertig meter brede moerasstrook die over gaat in een 50 meter brede, monumentale boomweide.

De voorgestelde landschappelijke inpassing van de toekomstige uitbreiding zal in samenhang worden gezien met de totale ontwikkeling van Voorhout.

Oorspronkelijk stonden aan de Trekvaart molens. Aan de Vogelsloot is een mogelijke herbouwlocatie voor een molen aangeduid.

Bij Noordwijk-Binnen is de aanwezigheid van de bollenvelden ook landschappelijk een belangrijke kwaliteit. Hier zijn mogelijkheden om de bollenvelden tot aan de voordeur van de woningen voort te zetten.

Wanneer de Ringweg rond Noordwijk-Binnen wordt aangelegd, is het essentieel dat deze aan de zijde van het bollengebied van bebouwing verschoond blijft. Hiermee wordt dit een van de weinige wegen van waar men een ongestoord zicht op het bollencomplex geniet.

Om de droge ecologische verbinding tussen Leeuwenhorst en de duinen te versterken wordt een ongeveer 50 meter brede bosstrook aangelegd.

Voorkomen moet worden dat het gebied tussen de Northgo en de nieuwe bosstrook dichtslibt met stadsrandachtige verschijnselen als volkstuinten, ponyweiden en opslagplaatsen. Waar deze reeds aanwezig zijn wordt een actieve sanering bepleit.

Het landschapsbeleidsplan ziet de ruimte tussen de stadsrand van Noordwijk en de nieuwe bossingel als een open landbouwruimte van formaat. Het is essentieel

dat dit gebied zich blijvend als hoogwaardig bollenland manifesteert; hier reiken de bollenvelden nog tot aan de voordeur.

De verbinding tussen Offem en Leeuwenhorst wordt gevormd door een extensief woongebied met een groen karakter, aangevuld met een doorgaande bossingel.

De verbinding tussen Offem en de Van den Berghstichting wordt bepaald door de beplanting langs de N206. Deze wordt aan de westzijde van de weg aangevuld tot een doorgaande groensingel.

Langs het nieuwe bedrijventerrein tegen Katwijk wordt, op de overgang naar het landelijk gebied, een bossingel voorgesteld. Deze loopt van het knooppunt aan de N206 tot aan de Van den Berghstichting.

Ook de natte ecologische verbindingen worden versterkt:

- Langs de Dinsdagsche Wetering van Noordwijk via Voorhout naar de Kagerplassen; De ruimte voor natuurontwikkeling langs de wetering is beperkt. Voorgesteld wordt de ecologische betekenis te versterken door aanpassing van de oeverafwerking. Dit moet in het vervoltraject meer gedetailleerd worden uitgewerkt.
- Een verbinding noord-zuid langs de Leidse Vaart tussen de Van Berckelweg en Halfweg. Tussen de Trekvaart en de spoordijk wordt een moeraszone aangelegd. Ook hiervoor geldt dat een meer gedetailleerde uitwerking in het vervoltraject noodzakelijk is.

Polder Boekhorst, Polder Hoogeweg en Polder Elsgeest zijn waardevolle graslandgebieden waar wordt gestreefd naar behoud en versterken van de openheid. Deze graslandgebieden kennen, in verhouding tot de bollengrond, een relatief lage grondprijs. Hierdoor zijn zij meer vatbaar voor de ontwikkeling van stadsrandachtige voorzieningen en dreigen zij te 'verrommelen'.

In deze gebieden worden stadsrandachtige verschijnselen als volkstuinten, vuilstorten en andere depot-ontwikkelingen actief geweerd en waar mogelijk gesaneerd.

Polder Hoogeweg is als open graslandgebied van formaat van belang als broedgebied voor weidevogels en als overwinteringsgebied voor vogels uit noordelijker streken. Verder heeft dit gebied floristische waarden. De provincie heeft dit gebied aangewezen als reservaat- en relatienota-gebied. Het landschapsbeleidsplan streeft er naar de kwaliteiten van deze polder te behouden en te versterken.



Kaart bij 7.7
Oevers Oude Rijn

Voor legenda zie
binnenflap omslag

7.7 Oevers Oude Rijn

Pact en streekplan geven aan dat:

- Er beperkte uitbreidingsmogelijkheden zijn voor de gespecialiseerde glastuinbouw. Belangrijk daarbij is dat in de noordpunt van de polder Kloosterschuur de glastuinbouwontwikkeling wordt geweerd.
- Voor het bestaande glas een ingrijpende herstructurering, vernieuwing en vitalisering wordt voorgestaan.

Uitgangspunten

Het landschapsbeleidsplan formuleert voor dit deelgebied de volgende ruimtelijke uitgangspunten:

- Versterken van de herkenbaarheid van de Oude Rijn als continu element.
- Bij nieuwvestiging glastuinbouw streven naar helder gestructureerde gebieden met een zorgvuldige overgang van het glastuinbouwgebied naar het aanliggende landschap en met een begrenzing die, waar mogelijk, inspeelt op het historische kavelpatroon.
- Het versterken van de betekenis van het Valkenburgse Meer als 'poort' tot de Duin- en Bollenstreek.

In het buitengebied worden de oevers van de Oude Rijn als een meer parkachtige zone ontwikkeld. Met name op de noordoever is hiervoor plaatselijk ruimte aanwezig. Maar ook voor de andere delen mag worden aangenomen dat zich gedurende de planperiode, de komende twintig jaar, momenten zullen voordoen waarbij ruimte ontstaat om stapsgewijs toe te werken naar een herstructurering van het ruimtegebruik op de Oude Rijn oevers. Geleidelijk kan worden toegewerkt naar versterking van de eigen identiteit van de Oude Rijn zone: een kleinschalig verdicht landschap met een fijnmazige afwisseling tussen open en besloten delen en regelmatige doorzichten op de rivier.

In de voorbeelduitwerking is bij Rijnsburg en Kloosterschuur de planologische ruimte voor een verdere glastuinbouwontwikkeling benut. De voorbeelduitwerking

geeft op hoofdlijnen aan hoe de landschappelijke inpassing plaats kan vinden.

Bij Kloosterschuur wordt op de overgang van glasgebied naar open weidelandschap een brede water/rietzone voorgesteld; tevens reservoir voor gietwater. Hiermee kan tevens het middeleeuwse kavelpatroon van dit weidegebied gemarkeerd, door met de begrenzing van de water/rietzone de contour van de polder Hoogeweg te volgen.

Bij de nadere uitwerking kan worden aangesloten op de resultaten van het Integraal Ontwikkelingsplan (IOP), zoals dat thans door de KOG (Kerngroep Ontwikkeling Glastuinbouw Duin- en Bollenstreek) wordt opgesteld. In het IOP zal onder andere rekening worden gehouden met de landschappelijke inpassing van de glastuinbouw in Rijnsburg.

Voorgesteld wordt in het vervolgtraject te onderzoeken wat de mogelijkheden zijn om de ruimtelijke, ecologische en recreatieve potenties van het Valkenburgse Meer beter te benutten.

De voorbeelduitwerking brengt de mogelijkheden schetsmatig in beeld. Gekoppeld aan een beperkte uitbreiding van de plas kunnen de mogelijkheden voor natuurontwikkeling en recreatie worden verruimd.

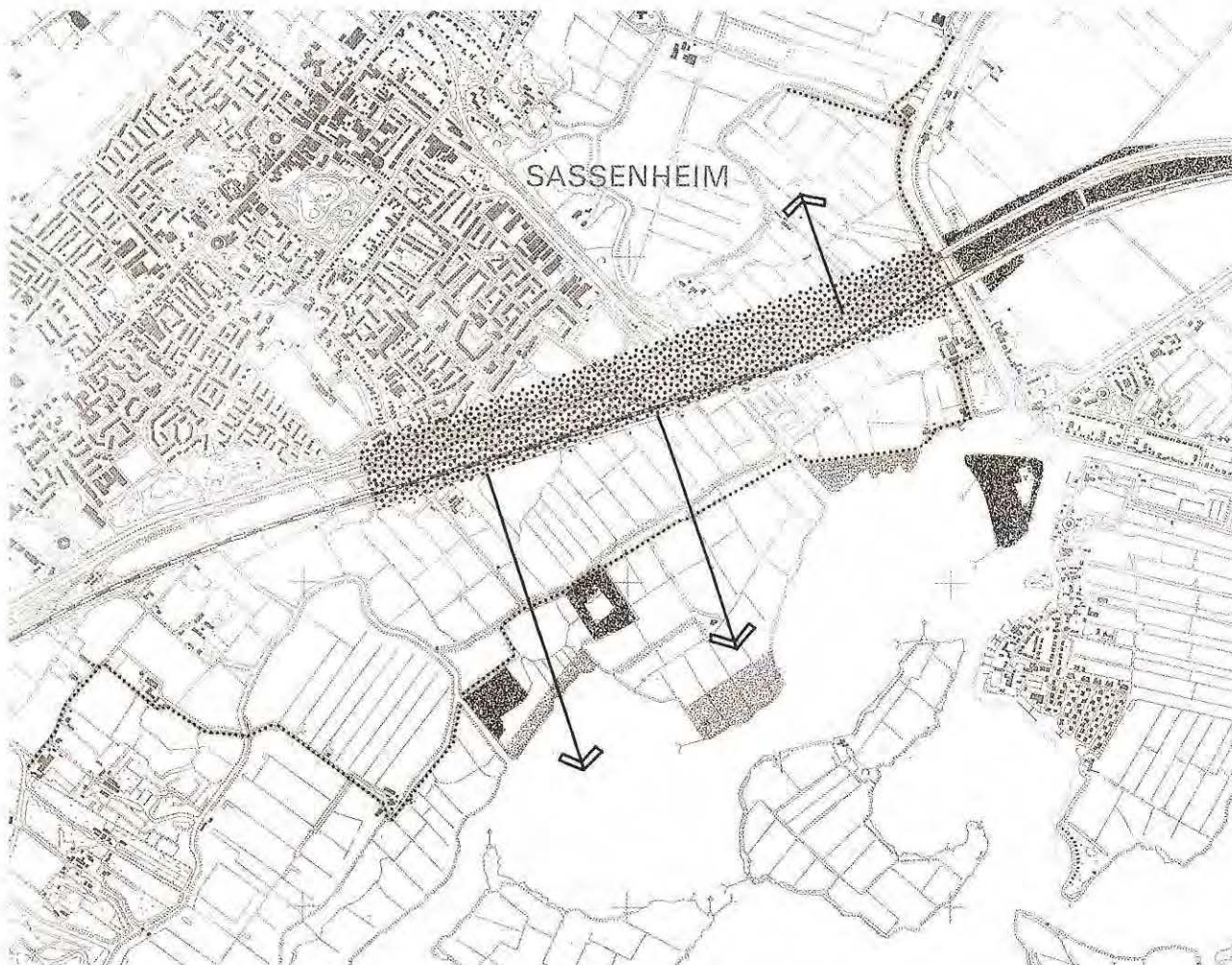
7.8 A44-Kagerplassen

Het landschapsbeleidsplan formuleert voor dit gebied als ruimtelijke uitgangspunten:

- Versterken van het zicht vanaf de A44 op het Kagerplassengebied
- Verduidelijken van het onderscheid tussen het oude land en de droogmakerij Haarlemmermeer.

A44 en Schiphollijn liggen op de overgang van Bollenstreek naar Plassengebied. Het spoor ligt op enige afstand aan de 'kaag-zijde' van de snelweg.

Door de veelheid aan beplantingen in de strook tussen snelweg en spoorlijn heeft men vanaf de snelweg nauwelijks zicht op het Kagerplassengebied. Vanaf de snelweg ervaart men de bijzondere ligging van deze weg niet.



Ruimtelijk en morfologisch zijn het oude land en de Haarlemmermeerpolder twee geheel verschillende gebieden.

Vanaf de weg is het onderscheid niet helder. De zone tussen snelweg en spoorlijn is zowel op het oude land als op het nieuwe land sterk verdicht. Hierdoor ervaart men de ruimtelijk belangrijke overgang van veenweidegebied naar droogmakerijlandschap niet. Dit doet afbreuk aan de mogelijkheden om zich ruimtelijk te oriënteren.

Voorgesteld wordt om op het oude land de hoge populieren langs de spoorlijn niet te vervangen. De overige, meer struweelachtige beplantingen worden gehandhaafd. Deze bieden dekking aan kleinere diersoorten en vormen een milieu voor zangvogels.

Door de populieren niet te vervangen worden de oost-west zichtrelaties versterkt. Vanaf de snelweg ontstaat een beter zicht op de Kagerplassen. Dit biedt houvast bij de eigen plaatsbepaling in de ruimte.

Daarnaast zal het 'uitsterf-beleid' van de populieren de kwaliteit van het aanliggende weidevogelgebied versterken.

Ook ontstaat hierdoor een helderder onderscheid tussen Haarlemmermeer en veenweidegebied. Komende vanuit de Haarlemmermeer rijdt men het meer open weidelandschap achter de Ringdijk in.

Op een aantal plaatsen langs de Kagerplassen worden brede rietoevers ontwikkeld. Hierdoor worden de randen van het plassengebied ruimtelijk geaccentueerd en nemen de leefmogelijkheden voor Noordse woelmuis en rietvogels toe.

*Kaart bij 7.8, A44-Kagerplassen
Voor legenda zie binnenflap omslag*



7.9 Duinrelontwikkeling

Vogelaardreef

Het Pact benoemt het gebied in de gemeente Noordwijk ten westen en noorden van de Duinweg, Randweg, Kapelleboslaan en Vogelaardreef tot natuurontwikkelingsgebied. Een aantal met de natuur strijdige functies wordt uitgeplaatst: campings, zweefvliegveld, grondwaterwinning en enkele van de bollenvelden.

Uitgangspunten

Het landschapsbeleidsplan streeft er naar om het contrast tussen natuur en cultuur te vergroten door het duingebied een meer natuurlijke uitstraling te geven. Daarbij wil het ook de kwelpotenties van deze plek tot uitdrukking brengen.

De voorbeelduitwerking stelt voor het zweefvliegveld te herontwikkelen tot een natte duinvallei. Door de natte duinvallei en het Langeveld van Het Zuidhollands Landschap voert een duinrel. Ten zuidwesten van de Langervelderslag wordt een vroongrasland ontwikkeld. Ten behoeve van de amfibiëntrek worden in de binnenduinrand poelen aangelegd.

Kaart bij 7.9
Duinrelontwikkeling

Voor legenda zie
binnenflap omslag



4 Huis Dever te Lisse, foto Visions

Thematische aandachtsvelden

8.1 Inleiding

Het landschapsbeleidsplan voor de Duin- en Bollenstreek is een voorbeeld van regionale planvorming. Hierbij worden op een relatief hoog schaalniveau uitspraken gedaan over de gewenste toekomstige ruimtelijke ontwikkeling van het gebied.

In hoofdstuk 6 zijn op schaal 1:50.000 die structuren aangegeven die op het niveau van de regio belangrijk zijn. In hoofdstuk 7 is dit voor een aantal deelgebieden voorbeeldmatig uitgewerkt.

Thematische invalshoek

Bij regionale planvorming ligt het accent op het structuurniveau. Dit betekent niet dat elementen niet belangrijk zouden zijn. Zij geven invulling aan de structuren, geven op een lager schaalniveau het gebied een eigen gezicht.

In dit hoofdstuk wordt ingegaan op een aantal elementen, thema's en ontwikkelingen die zich binnen de opdracht van het landschapsbeleidsplan niet op kaart laten vastleggen, maar die wel essentieel zijn voor de eigen identiteit van het gebied.

8.2 Cultureel erfgoed

In hoofdstuk 3 is de betekenis van het verleden aangegeven.

Er is onderscheid aangeduid tussen:

- het diepe verleden van het gebied, het archeologische bodemarchief;
- historische elementen en hun omgeving;
- elementen van het industrieel erfgoed.

Nederland staat op het punt om het Verdrag van Malta te ondertekenen.

Het landschapsbeleidsplan stelt voor om vooruitlopend hierop de afspraken zoals in het Verdrag van Malta worden vastgelegd na te leven. Dit betekent dat wanneer in gebieden met een archeologische verwachtingswaarde werkzaamheden worden voorgenomen die de kwaliteit van het bodemarchief kunnen schaden, eerst archeologisch bodemonderzoek wordt verricht.

Globaal betreft dit de binnenduintrand, de oeverwallen van de Oude Rijn en de onvergraven delen van de strandwallen.

Door gegevens te documenteren wordt voorkomen dat kennis verloren gaat.

Ten aanzien van de resterende historische elementen is in hoofdstuk 3 geconcludeerd dat niet zelden de ruimtelijke context te wensen over laat.

Het landschapsbeleidsplan bepleit dat op een lager schaalniveau een inventarisatie wordt gemaakt van de resterende waardevolle historische elementen en hun omgeving in het buitengebied.

Hierbij kan gebruik worden gemaakt c.q. worden aangesloten op de resultaten van de MIP (monumenten-inventarisatie).

Monumenten worden beschermd. Daarnaast zullen er ook elementen zijn die niet als monument zijn aangeduid, maar die men wel wil behouden.

Aangegeven moet worden welke elementen men wil behouden en welke niet. Voor elementen die men wil behouden moet worden aangegeven waar mogelijkheden zijn voor behoud, herstel of functieverandering. Ook moet worden aangegeven hoe de landschappelijke context kan worden versterkt. In hoofdstuk 7 is wat betreft dit laatste een voorbeeld gegeven voor het Huys Dever. Bij die landschappelijke context gaat het om aspecten als:

- de (maat van de) ruimte waarin het element is gesitueerd;

- de wanden van die ruimte;
- het grondgebruik aansluitend aan het element;
- zichtlijnen.

Voorgesteld wordt om vanuit de gemeenten een projectgroep 'cultureel erfgoed' op te richten die reeds beschikbare inventarisaties aanvult en coördineert.

8.3 Eigentijdse bollenschuren van architectonische kwaliteit

Aanvankelijk werden bedrijfsgebouwen als bollenschuren gekenmerkt door een streekeigen bouwstijl. Het is inherent aan de ontwikkeling die de samenleving heeft doorlopen dat de streekeigen traditie in het bouwen niet meer bestaat.

Streekeigen architectuur vloeit voort uit een samenleving die een beperkte mobiliteit kent. Het waren steeds dezelfde architecten / aannemers die in de streek bouwden. Zij bepaalden letterlijk het gezicht van de gebouwde elementen in een bepaalde streek.

In een samenleving waarin afstanden nauwelijks meer een rol spelen neemt de binding met de streek beduidend af. Architecten en aannemers zijn niet langer uitsluitend in de eigen regio actief, zij werken over het hele land. De gemeenschap waar men deel van uitmaakt heeft zich verbreed van de eigen regio tot Europa.

Architectuur is minder individueel bepaald. Voor bedrijfsopstallen maakt men in toenemende mate gebruik van pre-fab standaard elementen, ontwikkeld volgens een internationale standaard.

De bollenschuren bepalen in belangrijke mate het landschapsbeeld van de bollenstreek.

Het landschapsbeleidsplan zou het toejuichen wanneer de bollensector, exclusief voor de streek, een nieuw type bollenschuur van architectonische kwaliteit zou ontwikkelen. Daarmee zou de sector opnieuw kunnen bijdragen aan de versterking van de eigen identiteit van de streek.



- In hoeverre past het element in massa en hoogte bij de maat en schaal van het landschap;
- Hoe verhouden kleur en materiaalgebruik zich tot hun omgeving;
- In hoeverre kan de functie van het element tot fricties leiden.

Het landschapsbeleidsplan bepleit dat strengere eisen worden gesteld aan de ruimtelijke verschijningsvorm, massa, plaats en functie van hetgeen in het buitengebied wordt gebouwd. Bij de beoordeling van bouwplannen in het buitengebied dienen de landschappelijke effecten meer dan thans het geval is te worden meegewogen.

Het landschapsbeleidsplan bepleit dat zorgvuldig wordt omgegaan met de historische kwaliteiten van de Duinen Bollenstreek. Het gaat daarbij niet alleen om kwaliteiten op elementniveau, maar vooral ook om de historische kwaliteiten op structuurniveau.

Bij de toetsing van bouwplannen voor historische panden is tevens een beoordeling door een monumentenkundige (ook wanneer dit geen monument betreft) gewenst.

Naar de strekking van het Pact is ruimtelijke kwaliteit ook een economische kwaliteit.

Een zorgvuldige toetsing van de verschillende plannen vergt de deskundigheid van verschillende disciplines:

- architectuur;
- stedenbouw;
- landschapsarchitectuur;
- monumentenzorg.

Welstandstoezicht beoordeelt bouwplannen en de inpassing daarvan in de omgeving. De Welstandscommissie is tevens monumentencommissie. Het gaat bij Welstandstoezicht om de integrale beoordeling van de ruimtelijke

Als referentie kan worden gedacht aan de schuur van kwekerij Griffioen aan de Oude Straatweg te Wassenaar, even buiten het plangebied.

Een goed ontworpen bollenschuur hoeft in aanleg niet veel meer te kosten dan een pre-fabschuur. Het zijn de ontwerp- en ontwikkelingskosten die een 'schuur onder architectuur' duurder kunnen maken. Het landschapsbeleidsplan wil dit ondervangen.

Het landschapsbeleidsplan stelt voor de ontwikkeling van hoogwaardige streekeigen-bollenschuren te stimuleren door:

1. Het uitschrijven van een meervoudige opdracht aan een drietal architectenbureaus die zijn gespecialiseerd in de architectonische vertaling van een sterk utilitair bepaald programma van eisen.
2. Bij te dragen in de ontwerpkosten van een dergelijke schuur.

- Gedacht wordt aan een bijdrage van 50 % met een maximum van f 25.000,--.

Verondersteld wordt dat wanneer circa 6 van dergelijke 'architectonisch verantwoorde schuren' zijn gebouwd, de sector deze ontwikkeling zelf overneemt.

Uitgaande van een budget van f 50.000,— voor de meervoudige opdracht en 6 aanvragen gedurende de planperiode is hiervoor in hoofdstuk 9 een post van f 200.000,— opgenomen.

8.4 Verbreed welstandstoezicht

Individuele bebouwing

Het feit dat er geen streekeigen architectuurtraditie meer is betekent niet dat er geen eisen mogen worden gesteld aan hetgeen, ook in het landelijk gebied, wordt gebouwd. Naast de kwaliteit van het bouwwerk dienen de effecten van het bouwwerk op de omgeving kritisch te worden gezien.

- Wat betekent de aanwezigheid van het element voor landschappelijke kenmerken als de openheid van het gebied, de aanwezigheid van zichtlijnen;

kwaliteit. Hierbij zijn de relatie met omgeving en monumentenkennis zwaarwegende aspecten.

Binnen de commissie dient in zijn algemeenheid brede kennis te zijn op het gebied van architectuur, monumentenzorg (inclusief de problematiek van beschermde monumenten en stadsgezichten), stedenbouw, de inrichting van de openbare ruimte en landschapsarchitectuur. Voorop dient te staan dat de commissie op basis van deskundigheid in brede zin in staat is om te kunnen adviseren over de aan de commissie voorgelegde plannen. De leden dienen vanuit hun deskundigheid en ervaring de nodige impulsen aan de welstandscommissie en daarmee aan het welstandstoezicht te geven. Verschillende disciplines kunnen binnen een persoon vertegenwoordigd zijn.

Stedelijke uitbreiding

Het streekplan geeft de verstedelijkingscontouren aan. Daarmee zijn de uitbreidingen qua omvang en locatie vastgelegd.

Op dit moment lijken nieuwbouwwijken landelijk sterk op elkaar. Een uitbreidingswijk bij Assen verschilt nauwelijks van die bij Maastricht of Zoetermeer, terwijl de landschappelijke gegevens toch beduidend anders zijn. Dit leidt op nationaal niveau tot een nivellering in de landschappelijke verscheidenheid. Daarbij blijkt de invulling van de nieuwbouwlocaties onmiskenbaar aan mode onderhevig. Men bouwt wat de markt vraagt, en daarmee zijn de nieuwbouwwijken meer dan ooit onderhevig aan trends.

Het is wenselijk om het stedenbouwkundig ontwerp voor de nieuwe uitbreidingswijken meer dan thans te enten op de eigen kenmerken van de plek. Er moet nadrukkelijk naar worden gestreefd om in het stedenbouwkundig plan de specifieke kenmerken van de locatie door te laten klinken. Daarmee kunnen de nieuw te realiseren wijken zich onttrekken aan de dreigingen van uniformiteit en modetrend.

Bijzondere aandacht behoeft de overgang van bedrijventerrein / woonbebouwing naar landelijk gebied (zie ook paragraaf 8.5)

Eenzijds is het niet gewenst dat deze worden 'weggeplant', aan het oog worden onttrokken. Dat komt de leesbaarheid van het landschap niet ten goede.

In plaats van iets te bouwen dat kennelijk niet gezien mag worden is het beter te streven naar kwaliteiten die het waard zijn om gezien te worden.

Anderzijds kan het buitengewoon storend zijn wanneer de nieuwe bebouwing dominant in het landschapsbeeld aanwezig is.

Er zijn geen standaard-recepten te geven voor de vormgeving van bebouwing naar landelijk gebied. Waar dat past in de structuur van het landschap kan een bossingel een intermediair vormen, in andere gevallen kan een meer geleidelijke overgang de voorkeur hebben. Ook is het denkbaar dat juist een scherpe overgang ruimtelijk de beste oplossing vormt.

De vormgeving van de overgang van het nieuw te ontwikkelen stedelijk gebied naar landelijk gebied dient integraal onderdeel uit te maken van het stedenbouwkundig plan.

Omdat bedoelde overgang in belangrijke mate de kwaliteit van het landschap bepaalt, ligt in de beoordeling van de oplossing een taak voor het verbrede Welstandstoezicht.

8.5 Inpassing

8.5.1 Storende elementen

In het buitengebied van de Duin- en Bollenstreek zijn bouwwerken aanwezig die algemeen worden ervaren als een aantasting van de ruimtelijke kwaliteit.

Doorgaans betreft het elementen die:

- Qua maat, kleur en materiaalgebruik niet passen bij het landschap;

- Door hun situering afbreuk doen aan landschappelijke kenmerken als openheid, de aanwezigheid van zichtlijnen, etc.

Ook een mooi gebouw kan op de verkeerde plek staan.

Het geniet altijd de voorkeur een gebouw zodanig te maken dat het gezien mag worden. Bij reeds gerealiseerde 'storende' gebouwen is deze doelstelling veelal niet meer haalbaar. Dan moet worden bezien of er mogelijkheden zijn de verschijningsvorm van het gebouw zelf te verbeteren. Pas wanneer dat niet mogelijk blijkt of onvoldoende effect oplevert kan de omgeving worden aangepast, waarbij 'wegplanten' als laatste redmiddel kan worden overwogen.

Het landschapsbeleidsplan bepleit dat op een lager schaalniveau, per gemeente, een inventarisatie wordt gemaakt van storende elementen in het landschap.

Per element moet worden aangegeven hoe tot een betere landschappelijke inpassing kan worden gekomen. Dit dient te worden gecoördineerd door de projectgroep 'Landschappelijke inpassing storende elementen'.

8.5.2 Bedrijventerreinen

Het landschapsbeleidsplan vraagt aandacht voor het inpassen van bestaande en nieuwe bedrijventerreinen in het landschap.

Een goede landschappelijke aankleding / inpassing geeft een kwaliteitsimpuls aan de omgeving van het bedrijf en het bedrijventerrein in zijn geheel.

Het landschapsbeleidsplan heeft geen mogelijkheden om de aankleding van bestaande bedrijventerreinen af te dwingen.

Bij bestaande bedrijventerreinen ontbreekt in de regel de ruimte voor het aanbrengen van groen. In de toekomst kan, bij revitalisering of herstructurering, ruimte ontstaan. Op dat moment moet worden bezien of er mogelijkheden zijn voor het aanbrengen van nieuwe beplanting, al

dan niet in combinatie met de ontwikkeling van een ecologische verbinding.

Bij nieuwe bedrijfsterreinen dient de landschappelijke inpassing integraal onderdeel uit te maken van het plan. In het plan moet een adequate groene omzoming van de bedrijventerreinen, waar deze grenzen aan het landelijk gebied, zijn opgenomen.

Aangezien aard en omvang van de bedrijventerreinen onderling verschilt kan in dit kader geen standaard aanbeveling worden gedaan.

De voorgestane oplossing dient door het Welstandstoezicht te worden beoordeeld.

De overgang dient vanuit de ontwikkeling te worden gefinancierd. Voor de aankleding van bedrijventerreinen moet planologisch ruimte worden gereserveerd in de bestemmingsplannen.

8.5.3 Inpassing glastuinbouw

In vier gemeenten is de glastuinbouwontwikkeling een bepalende factor in het veranderend landschapsbeeld: Lisse, Rijnsburg, Valkenburg en in mindere mate Voorhout.

Het Pact stelt dat de glastuinbouwontwikkeling landschappelijk moet worden ingepast.

In de voorbeelduitwerkingen krijgt de inpassing van de glastuinbouw overwegend gestalte door de aanleg van water- en rietzones. Deze dienen een meervoudig doel:

- het verzachten van de overgang van glas naar gras, zonder het glas volledig aan het gezicht te willen onttrekken;
- reservoir voor gietwater;
- buffer van gebiedseigen water;
- toevoeging van een nieuw milieutype aan de betreffende gebieden.

Waar de landschappelijke inpassing betrekking heeft op bestaande glastuinbouwgebieden zijn hier aanzienlijke kosten aan verbonden. Waar zich mogelijkheden voor-

doen moet worden getracht om, middels herstructurering en renovatie, de noodzakelijke inrichtingsmaatregelen te treffen.

Het probleem is dat deze kosten kunnen niet vanuit de reconstructieplannen kunnen worden gedragen. Dit aspect moet, in overleg met de gemeenten waar de inpassing van de zittende glastuinbouw een rol speelt, worden meegenomen in het Integraal Ontwikkelingsplan dat op dit moment door het KOG (Kerngroep Ontwikkeling Glastuinbouwgebieden Duin- en Bollenstreek) wordt opgesteld.

Voor nieuw te ontwikkelen glastuinbouwgebieden moet de landschappelijke inbedding, waaronder de aanleg van rietlanden, integraal in de planvorming worden meegenomen.

Bij de inpassing van zowel de bestaande als de nieuwe glastuinbouwbedrijven geldt dat deze niet ten koste mag gaan van het oppervlak aan polderwater.

8.5.4 Inpassing recreatieterreinen

Voor de recreatieterreinen is er geen ruimte voor een uitbreiding in kwantitatieve zin. Wel zijn er mogelijkheden voor een kwalitatieve verbetering. In het streven naar kwaliteitsverbetering past een versterkte landschappelijke inpassing. Waar daartoe beplantingen worden ingezet wordt uitsluitend gebruik gemaakt van inheems materiaal.

Voorgesteld wordt dat de betrokken gemeenten, samen met vertegenwoordigers van de recreatiebranche, onderzoeken welke recreatieterreinen in aanmerking komen voor een verbeterde landschappelijke inpassing.

De landschappelijke inpassing is en blijft een verantwoordelijkheid van de ondernemer.

8.6 Beplantingen

8.6.1 Laanbeplanting langs doorgaande hoofdwegen

Het landschapsbeleidsplan bepleit waar mogelijk, met in achtnaam van behoud van doorzichten, de ontwikkeling van laanbeplanting langs hoofdwegen over de voormalige strandwallen. Waar mogelijk, want niet overal biedt het profiel daartoe voldoende ruimte. Ook kunnen in de ondergrond kabels en leidingen aanwezig zijn die het aanbrengen van wegbeplantingen onmogelijk maken. Het voorstel tot het aanbrengen van laanbeplantingen vergt een boven-gemeentelijke aanpak en moet op de schaal van de regio worden uitgewerkt. Hierbij komen de volgende elementen aan de orde:

- Overleg met gemeenten en beheerders
- Inventarisatie kabels en leidingen
- Inventarisatie beschikbare profielruimte
- Sortimentkeuze
- Profielopbouw
- Aanleg parkeervoorzieningen ten behoeve van bollen-toerisme
- Kostenraming
- Fasering in de tijd
- Voorlichting naar de streek

Het onderdeel 'Parkeervoorzieningen' heeft toelichting. In de huidige situatie zijn er nauwelijks mogelijkheden om de auto even langs de weg te zetten om van het uitzicht te genieten. Met name in het bollenseizoen leidt dit tot opstoppingen.

Ten behoeve van de doorstroming van het overige verkeer wordt aanbevolen om te onderzoeken waar er mogelijkheden zijn om op strategisch gelegen punten aan het recreatieverkeer parkeervoorzieningen / stopplaatsen aan te bieden, waar eventueel ook de touringcars kort halt kunnen houden.

Het landschapsbeleidsplan stelt voor het onderdeel wegbeplantingen op korte termijn uitvoeringsgericht te maken.

Dit onderdeel leent zich voor uitbesteding.

In de financiële paragraaf (hoofdstuk 9) is hiervoor een post opgenomen. Onderdeel hiervan is de studie naar de mogelijkheid extra stopplaatsen voor het recreatieverkeer aan te brengen.

8.6.2 Erfbeplantingen

De aanwezigheid van monumentaal beplante erven verschaft het landschap extra cachet. Zij geven extra allure aan de openheid van het gebied.

Tot voor kort bood de 'landschapsverzorgings-regeling' (ministerie Landbouw, Natuurbeheer en Visserij) mogelijkheden tot subsidiëring van erfbeplantingen. Deze regeling is echter gesloten. Het is onzeker of deze weer opengesteld wordt en onder welke voorwaarden. Deze regeling functioneerde niet optimaal; de spoeling was dun waardoor de regeling soms al na korte tijd werd gesloten.

Gezien de ruimtelijke en ecologische betekenis van de erfbeplantingen voor het open landschap van de Duin-

en Bollenstreek wordt de gemeenten in overweging gegeven zelf een stimuleringsfonds voor de ontwikkeling van erfbeplantingen op te richten. Uit dit fonds wordt 50 % van de ontwerp en aanlegkosten beplantingen (met een maximum van f 10.000,--) gesubsidieerd. Uitgaande van een gehonoreerde aanvraag voor 50 erven betekent dit dat de tien gemeenten tezamen f 500.000,-- aan dit fonds bijdragen. In de financiële paragraaf (hoofdstuk 9) is deze post als zodanig opgenomen.

8.6.3 Hagen, houtwallen en singels

Oorspronkelijk vormden hagen meer dan thans een kenmerkend onderdeel van het bollengebied. Het landschapsbeleidsplan bepleit versterking van de hagenstructuur.

Voorgesteld wordt om voor handhaving van de bestaande hagen en de aanleg van nieuwe beukenhagen (herstel) een stimuleringsfonds haagbeplantingen bollengebied in het leven te roepen: het 'hagenfonds'.

Hieruit worden de kosten van aanleg van hagen in het productiegebied (dus niet de tuinhagen) voor 50 % gesubsidieerd en krijgt men jaarlijks een tegemoetkoming in de kosten van onderhoud.

In de omgeving van de landgoederen / buitenplaatsen kan de aanleg, op basis van vrijwilligheid, van houtwallen en singels bijdragen en versterken van de beoogde allure en landgoederensfeer.

Het landschapsbeleidsplan bepleit dat een ambtelijke projectgroep wordt geformeerd die beziet waar mogelijkheden zijn tot fondsvorming ten behoeve van het stimuleren van aanleg en beheer van groenelementen in het buitengebied (hagen, erfbeplantingen, houtwallen en singels) door particulieren.

Deze projectgroep buigt zich ook over het vergoedingsstelsel. Vooralsnog is in de financiële paragraaf (hoofdstuk 9) hiertoe een stelpost opgenomen.

8.6.4 Groenvisie buitengebied.

Regionale planvorming heeft als keerzijde dat op een aantal belangrijke aspecten, zoals een visie op de beplantingen in het buitengebied, niet gedetailleerd kan worden ingegaan.

Uit vragen en opmerkingen van de diverse gemeenten blijkt echter wel behoefte aan een visie op de beplantingen in het buitengebied. Een voorbeeld hiervan is de wens om de beplantingen langs de Carolus Clusiuslaan te dunnen. Daarnaast komt langs veel wegen beplanting voor welke als gevolg van ouderdom minder vitaal zijn dan wel qua karakter niet meer in overeenstemming zijn met het thans bestaande wegprofiel. Een voorbeeld hiervan zijn de Sorbus-wegbeplantingen langs brede, doorgaande wegen.

Het is doeltreffender om dergelijke aspecten op gemeentelijk niveau te bezien. De betrokken gemeenten wordt in overweging gegeven om, als vervolg op het landschapsbeleidsplan, een 'groenvisie buitengebied' op te stellen. Hierin worden de bestaande beplantingen geïnventariseerd en geanalyseerd (vitaliteit, ruimtelijke kwaliteit). Op basis hiervan worden vervolgens aanbevelingen geformuleerd (omvorming, verjonging, aanvulling bestaande beplantingen, dunning ten behoeve van ver-



sterken zichtrelaties, etc). Deze aanbevelingen worden uitgezet in de tijd en begroot.

Hiermee krijgen de gemeenten een concrete beheersvisie (0-20 jaar) in handen die inzicht geeft in de financiële gevolgen.

Hiervoor is in hoofdstuk 9 geen bedrag opgevoerd, omdat de kosten hiervan sterk afhankelijk zijn van de vraagstelling, de omvang van de gemeente en de beschikbaarheid van gegevens.

8.6.5 Stedelijk groen

Het landschapsbeleidsplan heeft betrekking op het buitengebied van de betreffende gemeenten. Daarnaast behoeft het groen binnen de kernen aandacht.

De aanwezigheid van markante groenstructuren binnen het stedelijk gebied, zoals de prachtige lindenrijen in de Voorstraat van Noordwijk, het bos van Warmont, etc. bepalen mede de aantrekkelijkheid en eigen identiteit van de streek. Dit geldt in mindere mate ook voor het groen in de wijken.

Daarnaast is aandacht gewenst voor de relatie tussen het stedelijk groen en de beplantingen in het buitengebied. Het heeft de voorkeur wanneer groenstructuren vanuit het stedelijk gebied zich voortzetten in de aanliggende groenstructuren van het landelijk gebied.

In veel gevallen wordt daarom het opstellen van een landschapsbeleidsplan gevolgd door het opstellen van een groenstructuurplan voor de kernen. Het landschapsbeleidsplan geeft de betrokken gemeenten in overweging een groenstructuurplan voor het binnengebied op te stellen.

Ook hiervoor geldt dat hiertoe in hoofdstuk 9 nog geen bedrag is opgevoerd. De kosten zijn afhankelijk van de vraagstelling, de omvang van de gemeente en de beschikbaarheid van gegevens.

8.7 Doorzicht

In het zanderijgebied zijn veel doorgaande wegen inmiddels zo zeer met bebouwing verdicht dat nog maar in beperkte mate doorzicht naar het achterliggend bollengebied mogelijk is.

Het landschapsbeleidsplan bepleit versterking van de zicht op het bollengebied. Dit kan worden bereikt door vanuit de linten niet-grondgebonden vormen van bedrijvigheid uit te plaatsen naar 'agrarische bedrijventerreinen' en de achtergelaten locatie om te zetten in bollengrond.

Overwogen kan worden om een regeling in het leven te roepen die, in geval van overname van een bollenbedrijf door een reeds in de streek gevestigd bollenbedrijf, het saneren van de opstallen van het verworven bedrijf stimuleert. Bijvoorbeeld door op het moederbedrijf een meer flexibele uitbreidingsregeling ten aanzien van het bebouwde oppervlak toe te staan.

Overwogen kan worden de nieuwe eigenaar, bij volledige sanering van de opstallen van het overgenomen bedrijf, toe te staan het bebouwde oppervlak op het eigen

bedrijf uit te breiden met 100 % van het gesaneerde oppervlak, onder voorwaarde dat deze nieuwe bebouwing direct achter de reeds bestaande bebouwing wordt gerealiseerd.

Onderzocht moet worden of er mogelijkheden zijn om als 'bonus' een ruimere marge dan het gesloopte oppervlak toe te staan.

Deze gedachte om een substantiële uitbreiding van de bedrijfsbebouwing toe te staan aan de bollenteler die een ander bedrijf overneemt moet worden gezien op zijn bestemmingsplan-technische consequenties.

Het landschapsbeleidsplan bepleit dat, in het kader van de actualisering van de bestemmingsplannen buitengebied, de mogelijkheden hiertoe nader worden bestudeerd.

8.8 Waterkwantiteit en -kwaliteit

Het Pact streeft naar een waterbeheer dat meer dan thans is geënt op de watersysteembenadering. Om werkelijk tot een watersysteembenadering te komen is een rigou-



reuze herinrichting van de waterhuishouding noodzakelijk. In feite moet dit via landinrichting worden bereikt. Dit heeft organisatorisch en financieel verstrekkende gevolgen.

Wel lijken er mogelijkheden aanwezig om langs geleidelijke weg meer in de richting van een watersysteembenadering te komen. Het landschapsbeleidsplan bepleit om tot een aantal deelgebieden te komen waarbinnen gelijke functies worden gebundeld opdat gelijke eisen aan waterkwaliteit en -kwantiteit kunnen worden gesteld. Gebieden met verschillende eisen kennen daarbij een gescheiden waterhuishouding. Hierbij wordt het verrijkte landbouwwater gescheiden van de groen- en natuurgebieden.

Daarnaast bepleit het landschapsbeleidsplan te onderzoeken wat de mogelijkheden zijn om het kwalitatief hoogwaardige kwelwater uit de duinen langer in de Duin- en Bollenstreek vast te houden en aan de natuurgebieden / ecologische zones in de streek ten goede te laten komen.

Bij de uitvoering van het landschapsbeleidsplan moet nauw aansluiting worden gezocht bij initiatieven van waterschap en hoogheemraadschap. De komende jaren worden 'Waterbeheersplannen' opgesteld. Nagegaan moet worden waar mogelijkheden liggen tot een koppeling van inrichtingsmaatregelen.

Het landschapsbeleidsplan stelt voor een projectgroep in te stellen die onderzoek verricht naar de mogelijkheden om tot een watersysteembenadering te komen. Het is essentieel dat het waterschap en hoogheemraadschap hierin participeren.

Deze projectgroep moet onderzoeken:

- Wat de mogelijkheden zijn om enkele grotere eenheden hydrologisch een eigen waterhuishoudkundig systeem te geven;
- Wat de mogelijkheden zijn om het kwelwater langer in het gebied vast te houden en te benutten om de natuurgebieden / ecologische zone te voeden.

- Wat de mogelijkheden zijn om elementen uit het landschapsbeleidsplan te koppelen aan initiatieven van waterschap / hoogheemraadschap. Het nog op te stellen Waterbeheersplan 2 (een gezamenlijk plan van alle waterbeheerders in het gebied van Rijnland) biedt de eerste instrumenten om de plannen van het landschapsbeleidsplan door te vertalen.

8.9 De gebruiksruimten

In hoofdstuk 5 is het principe van de cascobenadering uitgelegd; een stabiel raamwerk met daarin de meer flexibel in te richten (agrarische) gebruiksruimten. Dit laatste betekent dat ruimte moet zijn voor een herstructurering, verbetering van ontsluiting en waterhuishouding, maar ook voor verbetering van de ruimtelijke kwaliteit.

Het voortouw voor de herstructurering ligt bij de land- en tuinbouworganisaties.

Ten aanzien van de verbetering van de ruimtelijke kwaliteit zijn in het voorgaande al opmerkingen geplaatst:

- Met name in open graslandgebieden moeten eisen aan de kwaliteit van de openheid worden gesteld. Stadsrand-achtige grondgebruiksvormen moeten worden vermeden.
- Binnen de gebruiksruimten wordt een fijnmazige doordering van deels particuliere groenelementen voorgestaan; een structuur van hagen, houtwallen, singels en erfbeplantingen (een 'tweede orde raamwerk').
- Binnen de gebruiksruimten wordt natuurontwikkeling nagestreefd door natuurvriendelijk oeverbeheer en perceelrandbeheer.
- De gebruiksruimten moeten duurzaam economisch kunnen functioneren. De maatvoering moet hierop zijn afgestemd.
- Er worden eisen gesteld aan de kwaliteit van de bouwwerken die binnen de gebruiksruimten worden opgericht.

Bepleit is de ontwikkeling van een eigentijdse streekgebonden bollenstreek.

8.10 Geïntegreerd netwerk recreatieve verbindingen

Het Pact geeft aan dat de mogelijkheden voor landschapelijk-recreatieve voorzieningen in en nabij de woonkernen, met name ten behoeve van het recreëren in de eigen woonomgeving, aandacht behoeft. Elders in het Pact wordt bedoeld op de mogelijkheden om vanuit de eigen woonomgeving 'een onmetje' te maken. Het landschapsbeleidsplan gaat met name in op dat uitgangspunt van het Pact. Incidenteel worden er, gekoppeld aan andere inrichtingsmaatregelen, grotere doorgaande fietsverbindingen voorgesteld, zoals tussen Voorhout en duinen.

Wat betreft het netwerk aan fiets- en wandelpaden stelt het Pact dat dit dient te worden uitgewerkt in het Regionaal Verkeers en Vervoersplan (RVVP), reden waarom hier in het landschapsbeleidsplan niet op is ingegaan. Inmiddels is het RVVP vastgesteld, met inbegrip van een gedetailleerd fietspadenplan.

De voorstellen van het landschapsbeleidsplan met betrekking tot de fietspaden moeten worden afgestemd op het RVVP.

Naast een netwerk van fietspaden kan een netwerk van wandelpaden en kanoroutes worden ontwikkeld. Om tot een uitwerking en integratie van deze netwerken te komen stelt het landschapsbeleidsplan voor een ambtelijke projectgroep in het leven te roepen die de integratie van initiatieven omtrent het netwerk van wandelpaden, fietspaden en kanoroutes onderzoekt.

8.11 Uitplaatsen gebiedsvreemde functies

Een belangrijk aandachtspunt van Pact en landschapsbeleidsplan is het tegengaan van een verdere verdichting van het agrarisch gebied met niet-grondgebonden

bedrijven en gebiedsvreemde functies. Pact en landschapsbeleidsplan streven naar:

- het saneren van gebiedsvreemde functies uit de landgoederenzones (volkstuinten en bollenveldjes);
- het uitplaatsen van niet-grondgebonden bedrijven (export- en handelsbedrijven) uit het bollengebied naar agrarische bedrijventerreinen;
- het saneren c.q. uitplaatsen van niet-agarische bedrijven uit het veenweidegebied.

Het landschapsbeleidsplan kan verplaatsing van bedrijven niet afdwingen. Het stelt voor de mogelijkheden tot 'uitplaatsing bedrijven' nader te onderzoeken. Dit onderzoek richt zich op de vraag hoe daadwerkelijke verplaatsing kan worden gestimuleerd, welke maatregelen daarvoor nodig zijn en welk financieel kader daarvoor beschikbaar is.

In dit project wordt een relatie gelegd met de problematiek van het uitplaatsen van glastuinbouwbedrijven (en de daarbij ondersteunende activiteiten) naar het glascomplex in en om Rijnsburg.

8.12 Project grasland-gebieden

De graslanden binnen de Duin- en Bollenstreek behoeven bijzondere aandacht. Met de voorstellen van het landschapsbeleidsplan neemt het grasareal als productiegebied en weidevogelgebied af. Het compensatiebeginsel met betrekking tot de graslanden is een aspect dat nader onderzocht moet worden op de mogelijkheden.

Het landschapsbeleidsplan stelt voor in een ambtelijke projectgroep 'graslandgebieden' de mogelijkheden voor behoud en versterking van de graslanden in het algemeen en de relatienotagegebieden in het bijzonder nader te onderzoeken.

8.13 Positieve beeldvorming

Eén van de belangrijkste knelpunten waar de streek mee te kampen heeft is de negatieve beeldvorming.

Dit is funest voor de toekomst van de streek, zeker voor een gebied dat planologisch gezien zozeer onder druk staat.

Slechts weinigen zijn bereid hun parels voor de zwijnen te werpen, en dat geldt niet in de laatste plaats voor overheden als Rijk en provincie.

Voor de toekomst van de Duin- en Bollenstreek is het essentieel dat men overtuigd geraakt van de unieke kwaliteiten van het gebied.

Op verschillende niveaus moet meer bekendheid worden gegeven aan de unieke kwaliteiten van de streek.

Voorgesteld wordt medio 1998 een vouwblad te ontwikkelen waarin de geschiedenis en het landschap van de Duin- en Bollenstreek op een positieve manier worden verwoord, en waarin naar de buitenwacht wordt uitgelegd hoe de streek werkt aan versterking van de ruimtelijke, ecologische en economische kwaliteiten van dit gebied.

Daarnaast zijn er andere mogelijkheden om de beeldvorming van het gebied positief te beïnvloeden:

- De jaarlijkse bollenmarkt is een fenomeen dat buiten de regio geen bekendheid geniet. Deze bollenmarkt heeft potenties om te worden uitgebouwd tot een evenement van nationale bekendheid. De markt zou kunnen worden aangekleed tot een gezellig festijn met een wat historische sfeer (vergelijkbaar met de kerstmarkten). Wat de schaapscheerdersfeesten zijn voor Texel / Zuid-Beveland kan de bollenmarkt voor de Duin- en Bollenstreek worden: een toeristische attractie die de eigen identiteit van de streek onderstreept. De plaats waar westelijk Nederland in het najaar zijn bollen inkoop.
- Sinds november 1996 is er regionale televisie. TV-West behandelt ook onderwerpen uit de Leidse regio. Dit kan een medium zijn om de Duin- en Bollenstreek voor dit deel van de Randstad nader te profileren.

- Op landelijk niveau is een programma als 'Van Gewest tot Gewest' een middel om de betekenis van de streek voor een breed publiek voor het voetlicht te brengen. De uitwerking van het Pact kan voor dit programma een nieuwsitem zijn.

Het landschapsbeleidsplan stelt voor om een werkgroep 'Imagoverbetering Duin- en Bollenstreek' in het leven te roepen die onderzoekt wat de mogelijkheden zijn om de streek in zijn totaliteit en al zijn facetten te promoten. Hierin kunnen bovenstaande suggesties worden verwerkt.

9

Uitvoeringsaspecten

9.1 Kosten

9.1.1 Concrete uitvoeringsprojecten

Voor een aantal projecten geldt dat de afspraken hierover zijn in het Pact bestuurlijk eenduidig vastgelegd. Voor deze projecten kan in het vervolgtraject als eerste de ver- taalslag worden gemaakt van uitwerkingsrichting naar concreet uitvoeringsplan.

Dit betreft de volgende projecten:

1 Hillegom - Bennebroek	f 6.700.000,--
2 Haarlemmermeerbos - Keukenhof	f 1.705.000,--
3 Lisse - Sassenheim	f 6.480.000,--
4 Keukenhof - Duinen	f 5.000.000,--
5 Voorhout - Noordwijk - Duinen	f 10.286.000,--
6 Kloosterschuur-Trapenberg	f 1.250.000,--
7 A44 - Kagerplassen	f 1.075.000,--

Totale kosten: **f 32.496.000,--**

Bij de kostenraming van de verschillende projecten zijn de voorbeelduitwerkingen als referentie gehanteerd. Zij vormen de onderlegger voor de economische doorvert- aling.

Het is niet uitgesloten dat bij de definitieve planvorming de uitwerking er anders uit zal zien. Hierdoor kunnen oppervlakten, lengten en daarmee ook de kosten nog veranderen.

De gehanteerde bedragen geven echter wel een indicatie van de benodigde middelen.

Bij het opstellen van de kostenindicatie is met gemiddel- de bedragen gewerkt ten aanzien van grondverwerving en terreininrichting. In hoofdstuk 9 van het bijlagerap- port zijn de kosten gespecificeerd.

Factoren als planschade, uitplaatsingskosten en ambtelijke begeleidingskosten zijn niet in de berekening betrokken. Bij de ecologische verbindingen zijn de technische maat- regelen die nodig zijn om barrières binnen de routes te slechten niet opgenomen.

9.1.2 Onderzoeksvragen

Daarnaast zijn in hoofdstuk 8 aspecten genoemd die nader onderzoek vergen. De volgende onderzoeksprojec- ten zijn hierin voorgesteld:

- onderzoek uitplaatsen gebiedsvreemde functies;
- watersysteembenadering;

Voor dit onderzoek zijn in de bijlage posten opgenomen met een totaal van **f 200.000,--**.

Voor meer thematische projecten zijn projectorganisaties voorgesteld. Een deel hiervan wordt ambtelijk ingevuld:

- projectgroep graslandgebieden;
- projectgroep recreatief netwerk.

Deze projectgroepen is een budget van tezamen **f 100.000,--** toegedacht.

9.1.3 Projectorganisaties & uitvoeringsbudget

Daarnaast zijn in hoofdstuk 8 thema's genoemd die een uitvoeringsbudget behoeven. Dit betreft de volgende thema's:

- laanbeplantingen / stopplaatsen f 3.280.000,--
- cultureel erfgoed historische elementen en hun omgeving f 2.000.000,--
- inpassing storende elementen f 800.000,--
- imagoverbetering Duin- en Bollenstreek f 800.000,--

Totale kosten: **f 6.880.000,--**

9.1.4 Stimuleringsfondsen

In hoofdstuk 8 zijn fondsen voorgesteld die tot doel heb- ben aanleg en beheer van particuliere beplantingen in het buitengebied te stimuleren danwel de ontwikkeling van streekeigen bollenschuren te promoten:

- subsidie erfbeplantingen f 500.000,--
- hagenfonds f 500.000,--
- houtwallen en bossingels f 500.000,--
- natuurvriendelijk beheer oevers en slootkanten f 3.000.000,--
- subsidie streekeigen bollenschuur f 200.000,--

Totale kosten: **f 4.700.000,--**

9.1.5 Ontwerpuitwerkingen

Tot slot zijn in hoofdstuk 8 projecten genoemd die zich op dit moment niet laten begroten:

- Parkzone Oude Rijn; dit presenteert een wensbeeld dat nog moet worden uitgewerkt en zich eerst dan langs de weg van de geleidelijkheid, wanneer zich daartoe kan- sen voordoen, laat realiseren. De thans gepresenteerde beginselvisie moet in overleg met de betrokken gemeenten, grondgebruikers, Provincie en belangengroeperingen conceptueel wor- den uitgewerkt.
- Duingebied Vogelaardreef; ook hiervoor geldt dat eerst meer inzicht moet zijn in het uiteindelijke beeld alvo- rens de inrichtingskosten kunnen worden geraamd. Duingebied Vogelaardreef heeft een concreet inrich- tingsplan, aan de hand waarvan de hierinrichting ter hand kan worden genomen. Aangegeven moet worden welke reliëfvorm wordt nagestreefd, welk grondverzet daartoe noodzakelijk is, hoe eventueel een duinrel in dit reliëf kan worden ingebed, waar beplantingen worden weggenomen en nieuwe beplantingen worden toege- voegd.
- Hydrologische bufferrandzone De Zilk Deze is nog volop onderwerp van discussie, het landschapsbeleids- plan geeft slechts het zoekgebied aan.
- Lentevreugd Er moet op korte termijn voor de verworven gronden een uitvoeringsgericht ontwerp worden opgesteld waarin wordt aangegeven hoe de geleidelijke overgang

tussen duingebied en bollengrond vorm kan krijgen, welke reliëfvorm wordt nagestreefd, welk grondverzet daartoe noodzakelijk is, hoe de beoogde duinrelontwikkeling kan worden ingebed, waar eventueel beplantingen worden toegevoegd en langs welke weg.

De totale ontwerpkosten voor genoemde projecten zijn in hoofdstuk 9 van het bijlage-rapport geraamd op f 240.000,--

9.1.6 Totale kosten en kostenverdeling

De totale kosten voor zover die thans zijn te overzien zijn geraamd op f 44.616.000,--; afgerond f 45 miljoen gulden.

Dit zijn de kosten van aanleg. De kosten van beheer en onderhoud zijn hierin niet opgenomen. Bij de verdere uitwerking van de verschillende onderdelen van het plan moeten ook de beheerskosten in beeld worden gebracht.

De aanlegkosten zijn als volgt over de verschillende partijen verdeeld:

Provincie	f 11.717.500,--
PEHS	f 11.484.500,--
Gezamenlijke gemeenten	f 9.825.000,--
SGP Haarlemmermeer	f 3.830.000,--
Glastuinbouwontwikkeling	f 3.125.000,--
Voorhout extra	f 3.847.500,--
Noordwijk extra	f 624.000,--
Hillegom extra	f 162.500,--

Dit betekent dat van de totale kosten van afgerond 45 miljoen gulden er tien miljoen voor rekening van de gezamenlijke gemeenten komt.

Deze tien miljoen is het bedrag dat de uitvoering van het *landschapsbeleidsplan* tenminste gaat kosten. Dit bedrag (prijspeil 1 januari 1997) wordt niet van vandaag op morgen uitgegeven, maar over een periode van twintig jaar. Een deel van dit bedrag lijkt voor subsidie (paragraaf 9.1.7) in aanmerking te komen.

9.1.7 Subsidies

Subsidies kunnen een stimulans geven om bepaalde ontwikkelingen ter hand te nemen. Op subsidies alleen kan men echter geen plan bouwen. Daarvoor zijn zij te onzeker.

De meeste subsidies kennen een maximum van 75 %, waardoor doorgaans nog altijd een substantieel bedrag door de aanvrager zelf op tafel moet worden gelegd. Daarbij komt dat de meeste subsidies zijn gericht op de aanleg van voorzieningen, maar dat de subsidiemogelijkheden voor het daarop volgende beheer en onderhoud veel beperkter zijn.

Hoofdstuk 10 van het bijlage-rapport geeft een overzicht van de subsidiemogelijkheden. Deze bijlage geeft inzicht in de thans geldende regelingen. Het *landschapsbeleidsplan* heeft echter een looptijd van twintig jaar.

Een aantal regelingen loopt binnenkort af, maar in veel gevallen is een vervolgregeling in voorbereiding. Voor zowel de provinciale als de rijksregelingen geldt dat er een duidelijke tendens is om vooral projecten met een geïntegreerde benadering voor subsidie in aanmerking te laten komen. Wat dat betreft zijn de voorstellen uit het *landschapsbeleidsplan*, die juist door een integrale aanpak worden gekenmerkt, kansrijk.

De maatregelen uit het *landschapsbeleidsplan* lenen zich vooral voor subsidies die een geïntegreerde benadering voorstaan:

- de opvolger van de Subsidieregeling eenmalige projecten platteland vernieuwing en agrarisch natuurbeheer;
- de GeBeVe-regeling;
- de regeling Geïntegreerd Gebiedsgericht Milieubeleid;
- de bundeling van 'groene fondsen' (provincie) waarin ook het Stimuleringsfonds Natuur en Landschap zal worden opgenomen.

9.2 Vertaling bestemmingsplannen buitengebied

De aanbevelingen uit het *landschapsbeleidsplan* moeten worden vertaald in bestemmingsplannen buitengebied. Hoofdstuk 11 van het bijlage-rapport doet hiertoe aanbevelingen. Hierin wordt het belang van een handhavingsbeleid benadrukt. Voorkomen is beter dan genezen, of in ieder geval goedkoper. Handhaven achteraf is slechts tegen hoge kosten, en niet zelden maatschappelijk leed, mogelijk.

Hoofdstuk 11 van het bijlage-rapport onderscheidt op het gebied van de handhaving een viertal prioriteiten:

- het voorkomen van verstedelijking in de buffergebieden;
- het openhouden van zichtlijnen en het herstel van doorzichten;
- het open houden van karakteristieke weidegebieden;
- het beperken van bebouwing langs de noordoever van de Oude Rijn.

9.3 Proces en organisatie

9.3.1 Coördinatie

De in dit *landschapsbeleidsplan* gepresenteerde concrete uitvoeringsprojecten, thematische projecten, stimuleringsfondsen en onderzoeksvragen dienen binnen korte termijn nader te worden uitgewerkt. Nu het proces eenmaal op gang is, moet de vaart erin worden gehouden en zo snel mogelijk van planvorming naar uitvoering worden overgegaan.

De uitvoering van het *landschapsbeleidsplan* bestrijkt een periode van twintig jaar. De in dit plan gepresenteerde projecten zullen in de loop van deze twintig jaar worden opgepakt, waarbij het accent ligt op de eerste tien jaar. Niet alle projecten zullen gelijktijdig opgepakt kunnen worden. Er zal een zekere spreiding in de tijd moeten worden aangebracht. De afzonderlijke projecten hebben ieder, gezien de verschillen in probleemstelling en complexiteit, een eigen doorlooptijd en zullen op elkaar moeten worden afgestemd.

De afstemming en coördinatie van de in het *landschapsbeleidsplan* genoemde projecten ligt bij de tien gezamenlijke gemeenten, vertegenwoordigd door het Samenwerkingsorgaan Duin- en Bollenstreek (SDB). Het SDB treedt op als coördinatiepunt om de communicatie in het uitvoeringstraject te structureren en heeft de zorg voor de planning van de projecten, alsmede de zorg voor het aanwenden van voldoende middelen (van derden) om de projecten te kunnen uitvoeren. Daarnaast zal zij regelmatig rapporteren naar betrokkenen over de voortgang van de uitvoering.

Het is van belang dat de uitvoering van de projecten in onderlinge samenwerking van betrokken partijen ter hand wordt genomen. Iedere partij zal vanuit zijn eigen verantwoordelijkheid voor de landschappelijke kwaliteit van de streek haar bijdrage moeten leveren. Hoewel de coördinatie van de projecten bij de gezamenlijke gemeenten ligt, kunnen andere partijen, zoals de provincie Zuid-Holland, worden gevraagd het initiatief tot uitvoering van projecten te nemen. In paragraaf 9.7 van het bijlage-rapport is een voorstel opgenomen waarin de kostendragers, initiatiefnemers en participanten per project zijn opgenomen.

9.3.2 Meerjarenplanning

Voor een goede uitvoering van de projecten is het van belang een *Meerjarenplanning Landschapsbeleidsplan* op te stellen. Deze *meerjarenplanning* zal door het SDB worden opgesteld, in overleg met Provincie en andere betrokken partijen, en zal jaarlijks worden geactualiseerd. Daarbij zal zoveel als mogelijk rekening worden gehouden met andere projecten die voortkomen uit het Pact van Teylingen.

De aansluiting van de *Meerjarenplanning Landschapsbeleidsplan* met de jaarlijkse begrotingscyclus van het SDB wordt als volgt tot stand gebracht:

- a) het SDB-secretariaat stelt jaarlijks in overleg met de provincie en overige betrokken partijen de (geactualiseerde) concept-meerjarenplanning op voorafgaande aan begrotingscyclus van het eerstvolgende begrotingsjaar en de drie daaropvolgende jaren;
- b) deze concept-planning wordt voorgelegd aan het Dagelijks Bestuur en het portefeuillehoudersoverleg Ruimtelijke Ordening en Milieu;
- c) na vaststelling van de projectenplanning door het Dagelijks Bestuur en het portefeuillehoudersoverleg worden de financiële aspecten van deze planning meegenomen in de cyclus van de SDB-begroting;
- d) na vaststelling van de begroting door het Algemeen Bestuur, zijn de betreffende projecten financieel vastgelegd.

9.3.3 Projectplannen

In het jaar dat projecten uitgevoerd worden, zal voor elk afzonderlijk project door de initiatiefnemer een projectplan worden opgesteld op basis van het geformuleerde beleid in het *landschapsbeleidsplan*. Daarbij worden de overige participanten betrokken.

De inhoud van de projectplannen is te verdelen in de volgende onderdelen:

- korte inhoudelijke beschrijving;
- doelstelling;
- programma van eisen;
- kostenraming/begroting;
- financieringsbronnen;
- tijdsplanning;
- uitvoeringskader;
- relatie met andere projecten;
- stand van zaken.

Het projectplan wordt gezien als een programma van eisen, waarin de laatste beleidsmatige knopen zijn doorgehakt en dient als basis voor het maken van een inrichtingsplan of het opzetten van een organisatie.

Belangrijke elementen in de projectplannen zijn het programma van eisen en de financieringsbronnen. In het programma van eisen worden de (inhoudelijke) marges aangegeven waarbinnen een inrichtingsplan of een organisatie vorm kan krijgen.

Tevens dient de financiering van het project duidelijk te zijn. Er zal zekerheid moeten bestaan over subsidies van provincie en Rijk en eventuele bijdragen van andere kostendragers.

Elk project dat in het *landschapsbeleidsplan* is opgenomen wordt onderworpen aan de besluitvorming in SDB-verband. De projectplannen worden ter vaststelling voorgelegd aan het Dagelijks Bestuur en het portefeuillehoudersoverleg Ruimtelijke Ordening en Milieu.

Verantwoording

Bosch en Slabbers, tuin- en landschapsarchitecten

ir. S. Slabbers, projectleider
ir. A. Veenstra, landschapsarchitect
ir. A. van de Lindeloof, landschapsarchitect
i.s.m. bureau Rothuizen Van Doorn 't Hooft
(onderdeel bestemmingsplannen buitengebied)
H.C. Droogh AvB, stedenbouwkundige
ir. W. Akkerman, planoloog

Werkgroep Landschapsbeleidsplan

ing. G.A. Bijnsdorp, gemeente Hillegom
J.J.W. van Dalßen, gemeente Katwijk
ir. F.W.A. Helsloot, WLTO
P.F. Hoek, waterschap De Oude Rijnstromen
J.H. Jacobs, gemeente Noordwijkerhout
mr. P.J. Koomen, gemeente Sassenheim
T.P. van Leeuwen, gemeente Noordwijk
drs. E.S. Lubberink (projectcoördinator), SDB
ir. J. Moraal, provincie Zuid-Holland
M.A.M. Randsdorp, gemeente Lisse
ir. S. Slabbers (projectleider), Bosch en Slabbers
J.A.M. Warmerdam, MODB
mw. A. Wevers, provincie Zuid-Holland

Projectbegeleidingsgroep

drs. E.S. Lubberink (projectcoördinator), SDB
drs. C.J.M. van 't Nedereind, provincie Zuid-Holland
mw. M.A.M. Pels-van Wolferen (hoofd afd. RBB), SDB
ir. S. Slabbers (projectleider), Bosch en Slabbers
mr. D. Stapel (portefeuillehouder RO), SDB

LEGENDA

	BEBOUWINGSCONTOUR
	BESTAAND BOS
	NIEUW BOS
	WONEN IN GROEN
	BOMENWEIDE
	BOS OP VOORMALIGE VUILSTORT
	ZONE MET TE VERWIJDEREN BEPLANTING
	TE HANDHAVEN BOSSINGEL
	MONUMENTALE LAANBEPLANTING
	GROEN BEDRIJVENTERREIN
	MOERAS / RIETOEVER
	SOORTENRIJK GRASLAND
	NATUURVRIENDELIJKE OEVER
	DUINGEBIED
	BESTAANDE GLASTUINBOUW
	NIEUWE OF VERNIEUWDE GLASTUINBOUW
	DUINRELONTWIKKELING
	SLOOT MET AFWATERINGSRICHTING
	FIETS / WANDELROUTE
	STRATEGISCH GROENPROJECT HAARLEMMERMEER
	ONTWIKKELINGSZONE NIEUWE LANDGOEDEREN
	PARKZONE OUDE RIJN
	TE SANEREN BEDRIJFSTERREIN
	DRIJFBALK
	WINDMOLEN
	ZICHTLIJN

De bovenkant van de kaart wijst naar het noorden, behalve anders aangegeven.



In het voorjaar van 1996 hebben de belanghebbende partijen uit de Duin- en Bollenstreek het Pact van Teylingen getekend. Hierin is een strategie ten aanzien van de toekomstige ontwikkeling van het gebied uitgezet.

In dat Pact spreken de betrokken partijen hun zorg uit om de kwaliteit van het landschap. Men ziet dat het landschap geleidelijk verarmt. Die verarming betreft niet alleen het landschapsbeeld, het landschap als plaatje, maar ook de wijze waarop het landschap als natuurlijk systeem kan functioneren. Het Pact geeft aan dat het noodzakelijk is om weer in de kwaliteit van natuur en landschap te investeren. In het Pact is afgesproken om een landschapsbe-

leidsplan op te stellen waarin maatregelen zijn opgenomen die moeten leiden tot een verbetering van de landschappelijke kwaliteit van de streek. Het doel is om weer tot een landschap te komen dat aantrekkelijk is om te zien en de eigen identiteit van de streek versterkt. Een landschap waarin de natuur zich duurzaam kan ontwikkelen en waarin ook de verschillende agrarische sectoren goed kunnen functioneren.

In opdracht van het Samenwerkingsorgaan Duin- en Bollenstreek heeft bureau Bosch en Slabbers een landschapsbeleidsplan opgesteld voor het gebied dat zich globaal uitstrekt van Hillegom tot en met Katwijk.