



Reijers Landschapsadvies

Agrarische Natuur- en  
Landschapsvereniging



Geestgrond

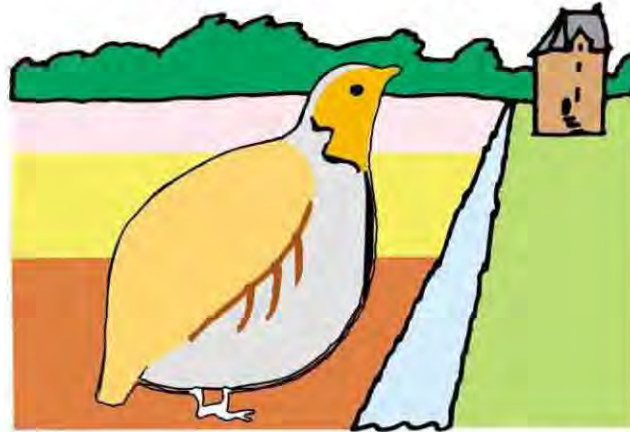
## Eindrapportage fase 2

### **Duin- en Bollenstreek duurzaam en robuust groener:**

*Herstel en opwaardering van het natuurlijk erfgoed van de  
Duin- en Bollenstreek.*



## Agrarische Natuur- en Landschapsvereniging



# Geestgrond

*De Agrarische Natuur- en Landschapsvereniging Geestgrond is in 1999 opgericht met als doel het karakteristieke kleinschalige landschap van de Duin- en Bollenstreek te behouden en versterken. De leden van ANLV Geestgrond bestaan uit agrariërs en streekbewoners. Samen maken zij zich sterk voor een groen en leefbaar agrarisch cultuurlandschap.*

Dit project is gefinancierd door:



"Europees Landbouwfonds voor Plattelandsontwikkeling: Europa investeert in zijn platteland". Zie [www.ec.europa.eu/agriculture/index\\_nl.htm](http://www.ec.europa.eu/agriculture/index_nl.htm)  
Het Ministerie van Landbouw, Natuur en Voedselveiligheid is eindverantwoordelijke voor POP2 in Nederland. Zie [www.minlnv.nl](http://www.minlnv.nl).

### Eindrapportage fase 2

Duin- en Bollenstreek duurzaam en robuust groener

Leiden, 23 juli 2012

---

Opdrachtgever:

Holland Rijnland

Tekst:

Nathalie Reijers, in opdracht van ANLV Geestgrond

Foto's:

Nathalie Reijers, in opdracht van ANLV Geestgrond

---

## Inhoudsopgave

1. Inleiding.....	7
3. Resultaten .....	13
4. Communicatie .....	17
5. Conclusies en aanbevelingen .....	21
Bijlage 1: Locaties Karakteristieke landschapselementen .....	23
Bijlage 2: Locaties Erfbeplantingen.....	39
Bijlage 3: Persberichten .....	59
Bijlage 4: Informatieflyers.....	71
Bijlage 5: Voorbeeld ' <i>Intentieverklaring Onderhoud Landschapselementen</i> ' .....	89





## 1. Inleiding

In deze eindrapportage wordt verslag gedaan van de behaalde resultaten in het project "Duin- en Bollenstreek duurzaam en robuust groener: *Herstel en opwaardering van het natuurlijk erfgoed van de Duin- en Bollenstreek*" (POP-nr. 35454). Voor de uitvoering van het project hebben Holland Rijnland en ANLV Geestgrond op respectievelijk 29 april (Holland Rijnland kenmerk 09/682) en 8 mei 2009 (Geestgrond kenmerk JB/2009/014) een uitvoeringsovereenkomst overheidszaak afgesloten. De provincie Zuid-Holland heeft op 16 september 2009 een subsidieverleningsbeschikking afgegeven voor subsidie in het kader van het Plattelandsontwikkelingsprogramma (POP2) (Provincie Zuid-Holland kenmerk PZH-2009-125587339 DOS-2009-0007436). ANLV Geestgrond heeft zelf geen betaalde krachten in dienst en heeft daarom de uitvoering van de werkzaamheden, middels aanbesteding, gegund aan Reijers Landschapsadvies. Reijers Landschapsadvies heeft bij de uitvoering van het project nauw samengewerkt met het Praktijkonderzoek Plant & Omgeving (PPO) en Landschapsbeheer Zuid-Holland (zie rolverdeling §2.5).

### **Aanleiding**

De Duin- en Bollenstreek heeft een rijk cultuurhistorisch landschap met een heel streekeigen karakter. Een groot deel daarvan wordt bepaald door bollenvelden, weidegronden en natuurgebieden. Daarnaast zijn ook veel kleinere elementen in het landschap te onderscheiden zoals lanen, houtwallen, bossingels, erven en hagen. Deze elementen versterken de samenhang van het landschap en hebben vaak een grote waarde voor de natuur. In de loop van de tijd hebben veel van deze landschappelijke elementen hun oorspronkelijke functie verloren. Ze worden minder of niet meer onderhouden en verdwijnen uit het landschap. Het gevolg hiervan is het ontstaan van een veel eentoniger landschap en het verloren gaan van de streekidentiteit. Om de identiteit van het landschap van de Duin- en Bollenstreek te behouden is het belangrijk dat de karakteristieke streekeigen landschapselementen worden hersteld en teruggebracht.

### **Doelstelling**

Het samenwerkingsverband Holland Rijnland wil de landschappelijke kwaliteit van de Duin- en Bollenstreek versterken in het kader van de ruimtelijke kwaliteitsslag greenport Duin- en Bollenstreek. De zes gemeenten in de Duin- en Bollenstreek (Hillegom, Katwijk, Lisse, Noordwijk, Noordwijkerhout en Teylingen) hebben geld vrij gemaakt, om de doelstellingen uit het Landschapsbeleidsplan Duin- en Bollenstreek te realiseren. Regio Holland Rijnland beheert deze middelen.

Het doel van het project is het herstellen en opwaarderen van het natuurlijk erfgoed van de Duin- en Bollenstreek door aanleg van karakteristieke streekeigen landschapselementen, in de vorm van hagen, bossingels, houtwallen en erfbeplantingen, om zo het woon-, werk-, en leefmilieu te versterken, alsmede de attractiviteit voor burger, ondernemer, recreant en toerist te vergroten.

Het samenwerkingsorgaan Holland Rijnland heeft aan ANLV Geestgrond de opdracht gegeven deze overheidszaak uit te voeren. Om deze kwaliteitsverbetering te realiseren heeft ANLV Geestgrond karakteristieke streekeigen landschapselementen aangelegd op met name agrarische en particuliere gronden in het agrarisch cultuurlandschap van de Duin- en Bollenstreek. De landschapselementen omvatten hagen, bossingels, houtwallen en erfbeplantingen, die het karakteristieke kleinschalige karakter van de streek benadrukken en het natuurlijk erfgoed herstellen en opwaarderen.

## Resultaatverplichting

Tabel 1.1 Oorspronkelijke en bijgestelde resultaten

	Omschrijving	Eenheid	Resultaat oorspronkelijk	Resultaat bijgesteld wijzigingsverzoek 2012
1	Bossingels en houtwallen	m <sup>2</sup>	600	1333
2	Solitaire bomen en struiken	stuks	150	180
3	Hagen	m	3000	4500
4	Erfbeplantingen	stuks	15	17

### **Samenhang met project "Herstel Lanen Duin- en Bollenstreek" (POP-nr. 35467)**

Om de landschappelijke kwaliteit van de Duin- en Bollenstreek te versterken zijn karakteristieke streekeigen landschapselementen aangelegd in het agrarisch cultuurlandschap van de Duin- en Bollenstreek. Landschapsbeheer Zuid-Holland heeft zich hierbij gericht op de samenwerking met gemeenten, om langs lanen en bij de entrees van dorpen streekeigen beplanting aan te leggen. ANLV Geestgrond heeft zich gericht op het aanleggen van karakteristieke landschapselementen en het opknappen van erven bij particulieren en agrariërs in het buitengebied. Het project 'Herstel lanen' welke is uitgevoerd door Landschapsbeheer Zuid-Holland heeft ten aanzien van projectleiding, -administratie en -financiën volledig los gestaan van het project 'Duin- en Bollenstreek duurzaam en robuust groener', welke door ANLV Geestgrond is uitgevoerd. Wel is, om de kwaliteit te waarborgen, bij elkaar meegekeken naar de selectie van de locaties en de invulling van de beplantingsplannen. Daarnaast is met persmomenten en -berichten gezamenlijk naar buiten getreden. Landschapsbeheer Zuid-Holland zal een eigen eindrapportage aanleveren.



## 2. Uitvoering

### 2.1 Werving

Het project is in september 2009 officieel van start gegaan met het uitbrengen van het persbericht *"Holland Rijnland en Europa investeren in landschap Bollenstreek"* (bijlage 3). Vervolgens heeft Geestgrond een informatieflyer en plantenlijst opgesteld, waarin zij aangeeft wat de doelstelling is van het project, wanneer je in aanmerking komt en welke landschapselementen en plantsoorten passen in het project (bijlage 4). In augustus 2009 was het project al onder de aandacht gebracht bij bezoekers van de agrarisch open dag *"Bollenstreek in bedrijf"*. Naar aanleiding van het persbericht, de informatieflyer en de presentatie op de agrarische open dag hebben diverse mensen zich aangemeld voor deelname aan het project en is er vanaf het begin van het project een wachtlijst ontstaan. Deze wachtlijst is gedurende het project in stand gebleven door steeds weer nieuwe aanmeldingen, onder andere voortkomend uit mond op mond reclame van de reeds aangelegde locaties. Daarnaast heeft Geestgrond het project ieder jaar in augustus gepresenteerd op de agrarisch open dag *"Bollenstreek in bedrijf"*, zijn er persberichten uitgebracht in regionale media (bijlage 3) en zijn er artikelen geschreven voor vakbladen. In hoofdstuk 4 wordt een uitgebreid overzicht gegeven van alle communicatieactiviteiten.



Foto 2.1: Presentatie op agrarisch open dag *"Bollenstreek in bedrijf"*, 7 augustus 2010.

### 2.2 Werkwijze

Na aanmelding voor deelname aan het project is bij elke locatie de volgende procedure doorlopen:

- Veldinventarisatie op locatie
- Wenseninventarisatie op locatie
- Opstellen beplantingsplan
- Bespreken beplantingsplan op locatie
- Definitief maken beplantingsplan
- Validatie beplantingsplan door Praktijkonderzoek Plant & Omgeving B.V.
- Validatie beplantingsplan door Landschapsbeheer Zuid-Holland
- Voorleggen beplantingsplan aan Holland Rijnland
- Offerte hovenier aanvragen
- Toetsing offerte aan richtbedragen
- Opdrachtverlening en uitvoering beplantingsplan door hovenier
- Controle tijdens en na uitvoer beplantingsplan
- Beplantingsplan afronden met beheer- en onderhoudsplan



Voorafgaand aan de fysieke uitvoering van de beplantingsplannen is Holland Rijnland schriftelijk geïnformeerd over de specifieke locaties van aanleg. Hierbij is voor elke locatie aangegeven welke plantensoorten worden aangelegd en bij elke soort is aangegeven: de lengte, het plantformaat, de plantdichtheid, het aantal, de beschermingsmaterialen en eventuele toegepaste grondverbetering.

Op basis van offertes van hoveniers uit een eerder beplantingsproject van ANLV Geestgrond zijn richtbedragen vastgesteld voor de aanleg van verschillende landschapselementen. De offertes van hoveniers in dit project zijn steeds aan deze richtbedragen getoetst.

### 2.3 Plantmateriaal

Bij de start van het project is een lijst opgesteld van karakteristieke streekeigen plantsoorten voor de Bollenstreek die binnen het project toegepast mogen worden in hagen, houtsingels, laanbomen, knotbomen, fruitbomen, leibomen en struikvormers (bijlage 4). De lijst is gebaseerd op de inventarisatierapporten die de afgelopen jaren in opdracht van het Samenwerkingsverband Duin- en Bollenstreek (SDB is inmiddels opgegaan in het samenwerkingsverband Holland Rijnland) zijn verschenen waarin het natuurlijk erfgoed van de Duin- en Bollenstreek wordt beschreven:

- Steggerda, R.F., 2000, Inventarisatie erfbeplantingen Duin- en Bollenstreek, Landschapsbeheer Zuid-Holland in opdracht van ANLV Geestgrond.
- Zandbergen, M., 2000, Hagen in de Duin- en Bollenstreek, Stichting Duinbehoud in opdracht van ANLV Geestgrond.
- Steggerda, R.F., 2004, Bossingels en Houtwallen: inventarisatie en richtlijnen, Landschapsbeheer Zuid-Holland in opdracht van SDB.
- Duijvenboden, A., R.F. Steggerda en N. Reijers, 2005, Cultuurhistorische landschapselementen in de Duin- en Bollenstreek, Landschapsbeheer Zuid-Holland en Agrarische Natuur- en Landschapsvereniging Geestgrond in opdracht van Samenwerkingsverband Holland Rijnland.

Deze rapporten besteden uitgebreid aandacht aan de cultuurhistorische, landschappelijke en natuurlijke waarde van de diverse landschapselementen, die voorkomen in de Duin- en Bollenstreek. Daarnaast geven de rapporten aan welke soorten hier van oudsher voorkomen en geven richtlijnen voor herstel, aanleg en onderhoud. De inhoud van deze rapporten vormt het uitgangspunt voor de uitvoering van dit project.

### 2.4 Beheer en onderhoud

Voor het opstellen van het beplantingsplan is aan de deelnemers het boekje *'Cultuurhistorische landschapselementen in de Duin- en Bollenstreek'* verstrekt. Deze uitgave van het Samenwerkingsverband Holland Rijnland hebben Landschapsbeheer Zuid-Holland en ANLV Geestgrond ontwikkeld en geschreven. Doel van het boekje is om particulieren en agrariërs te stimuleren tot goed en regelmatig beheer en onderhoud van de kenmerkende cultuurhistorische landschapselementen in de Duin- en Bollenstreek. De deelnemers konden zich zo, nog voor het opstellen van het beplantingsplan, een reëel beeld vormen van het noodzakelijke beheer en onderhoud dat de nieuwe beplanting met zich mee brengt. Met deze informatie kon Geestgrond gedegen beplantingsplannen opstellen die passen binnen de grenzen van de deelnemers.

Direct na uitvoer van het beplantingsplan is aan de deelnemers gevraagd de nieuwe beplanting in het begin goed onkruid vrij te houden en van voldoende water te voorzien in droge perioden (foto 2.2). Met name beukenhagen hebben moeite met aanslaan en vragen in het begin om extra aandacht. Er is daarom bij de eigenaren op aangedrongen om daar waar mogelijk een druppelirrigatie aan te brengen.

Tot slot is in elk beplantingsplan een beheer- en onderhoudsplan opgenomen, welke is toegespitst op de beplanting die op de locatie is aangeplant. Zo kunnen de deelnemers altijd teruglezen welk beheer en onderhoud noodzakelijk is om de beplanting te waarborgen voor de toekomst. Daarnaast heeft elke deelnemer de *"Intentieverklaring Onderhoud Landschapselementen"* ondertekend. In deze



intentieverklaring spreekt de deelnemer de intentie uit om de aangelegde beplanting minimaal 5 jaar in stand te houden en op de juiste manier te onderhouden (zie voorbeeld in bijlage 5).



Foto 2.2: Water geven nieuwe laanbomen bij het buurtschap Langevelderweg in Noordwijkerhout.

## 2.5 Rolverdeling

Hieronder worden de partijen genoemd die in het project hebben meegewerkt en bij elke partij wordt aangegeven wat hun rol was:

### Agrarische Natuur- en Landschapsvereniging Geestgrond

De agrarische natuur- en landschapsvereniging (ANLV) Geestgrond is in 1999 opgericht met als doel het karakteristieke kleinschalige landschap van de Duin- en Bollenstreek te behouden en versterken. De leden van ANLV Geestgrond zijn agrariërs en streekbewoners. Samen maken zij zich sterk voor een groen en leefbaar agrarisch cultuurlandschap. Zij hebben toegezien op de uitvoer van het project. Verder waren zij verantwoordelijk voor de financiële administratie, de bewaking van de uitvoer van het project, de communicatie met de opdrachtgever Holland Rijnland en de financiële verantwoording naar Dienst Landelijk Gebied.

### Reijers Landschapsadvies

Reijers Landschapsadvies is een eenmansbureau dat advies-, onderzoek- en communicatieprojecten in het landelijk gebied uitvoert. Zij maakt zich sterk voor een aantrekkelijk en levenskrachtig landelijk gebied. Dit doet zij door projecten uit te voeren op het snijvlak van landbouw, natuur, water, recreatie en cultuurhistorie. Reijers Landschapsadvies vormt de schakel tussen praktijk, overheid en onderzoek. Zij is verantwoordelijk geweest voor de procesmatige uitvoer van het project. Zij heeft de locaties geworven en de beplantingsplannen opgesteld en afgestemd met de grondeigenaren, Landschapsbeheer Zuid-Holland, Praktijkonderzoek Plant en Omgeving, Holland Rijnland en de hoveniers. Daarnaast was zij verantwoordelijk voor de inhoudelijke projectverantwoording en de interne en externe communicatie.

### Landschapsbeheer Zuid-Holland

Landschapsbeheer Zuid-Holland maakt deel uit van samenwerkingsverband van twaalf provinciale organisaties: Landschapsbeheer Nederland. Zij streven naar behoud, beheer en ontwikkeling van een ecologisch cultuurlandschap met een streekeigen karakter. Het groen rond boerderijen, bedrijven en woningen maakt daar een belangrijk deel van uit. Zij zijn betrokken bij het selecteren van de locaties en het beoordelen van de beplantingsplannen.

### Praktijkonderzoek Plant & Omgeving

Het Praktijkonderzoek Plant & Omgeving B.V. in Lisse maakt onderdeel uit van Wageningen Universiteit en Researchcentrum (WUR). Het betreft een projectorganisatie met een brede plantkundige kennis en ervaring met 'de juiste plant op de juiste plek'. Zij zijn betrokken bij de keuze van het plantmateriaal en het beoordelen van de beplantingsplannen.

### Hoveniers

De hoveniers zijn geselecteerd op basis van ervaring op het gebied van aanleg en beheer van karakteristieke streekeigen landschapselementen. Zij hebben de beplantingsplannen uitgevoerd.



Foto 2.3: Hovenier F. Jansen plant een beukenhaag.



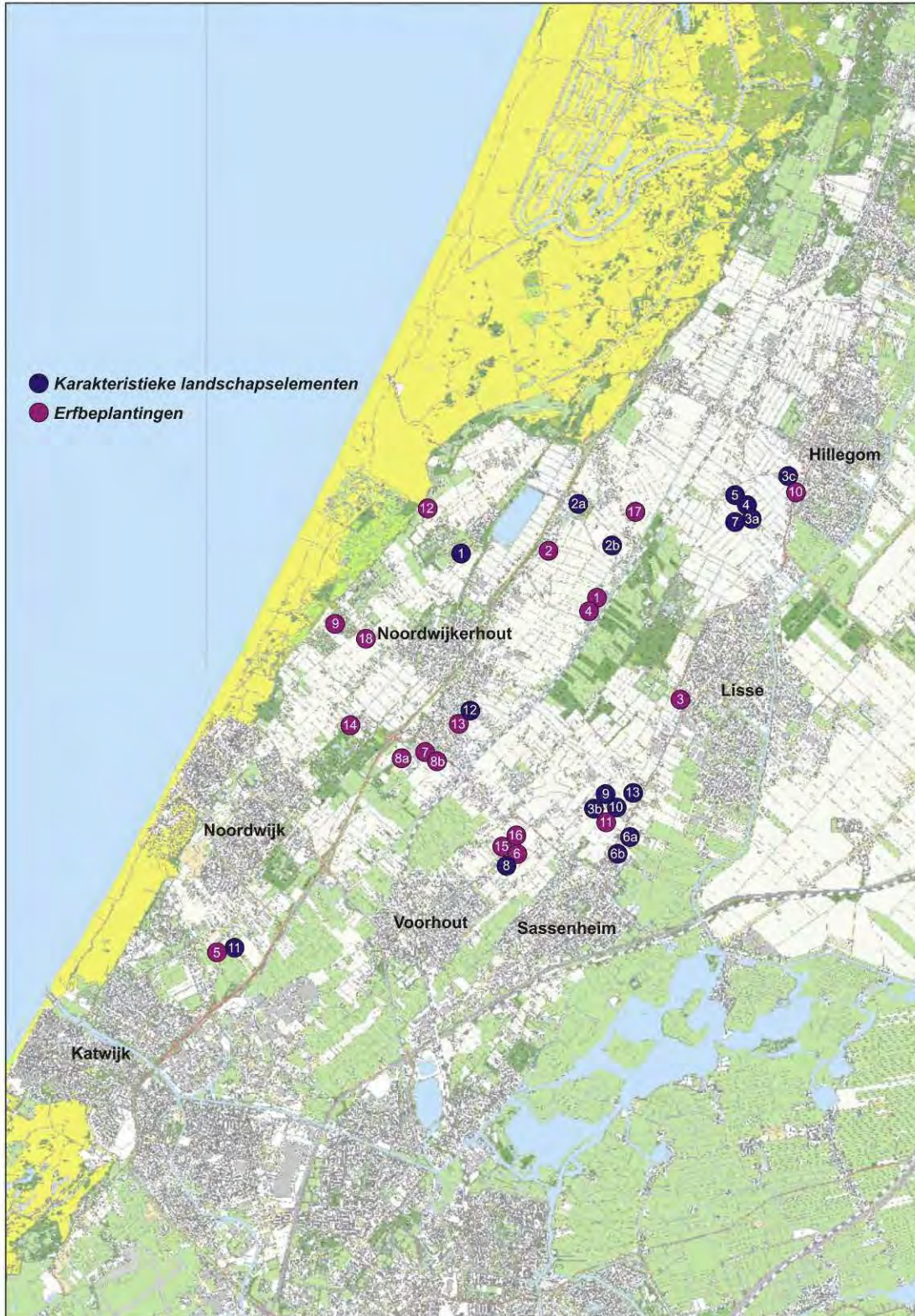
Foto 2.4: Hovenier A. de Gruijter plant Lei-lindes.



### 3. Resultaten

#### 3.1 Ligging aangeplante locaties

In het agrarisch cultuurlandschap van de Duin- en Bollenstreek zijn in het totaal 31 locaties voorzien van streekeigen beplanting. Op 13 locaties zijn karakteristieke landschapselementen aangeplant op of rond percelen en op 18 locaties zijn erven opgeknapt. Op onderstaande kaart wordt de ligging van de locaties getoond.



Ligging locaties "Karakteristieke landschapselementen" en "Erfbeplantingen" in de Duin- en Bollenstreek.



### 3.2 Gerealiseerde landschapselementen

In onderstaande tabellen 3.1 en 3.2 staan de resultaten weergegeven per locatie en landschapselement: haagbeplanting (m), struikvormers (st), laanbomen (st), leibomen (st), fruitbomen (st), knotbomen (st) en houtsingel (m<sup>2</sup>). In bijlage 1 en 2 wordt voor iedere locatie de ligging op foto aangegeven en worden foto's getoond van de locatie voor en na de aanleg. Er zijn gedurende het project drie plantseizoenen geweest: 2009/2010, 2010/2011 en 2011/2012. Ieder plantseizoen loopt van november tot april. In de laatste kolom van tabellen 3.1 en 3.2 wordt aangegeven in welk plantseizoen(en) de locatie is gerealiseerd.

Tabel 3.1: Resultaten Karakteristiek landschapselementen in aantal en soort beplanting per locatie.

Nr.	Locatie	Karakteristieke landschapselementen							Aanleg datum
		Haagbeplanting Lengte (m)	Struikvormers Aantal (st)	Laanboom Aantal (st)	Leiboom Aantal (st)	Fruitboom Aantal (st)	Knotboom Aantal (st)	Houtsingel Opp (m2)	
1	Buurtschap Langevelderweg	320	4	44				890	apr-10
2	Landgoed Tespelduyn	2000							mrt-10
3	Bloembollenkwekerij en handelsbedrijf C.S. Weijers	456						28	nov-10
4	Kwekerij en handelsbedrijf Matth. Verdegaal	55						15	nov-10
5	Bloembollenkwekerij Fa. H. Vijnhout & Zn	300							nov-10
6	Bloemen en vaste planten kwekerij R.S.J. van Ruiten	207			2	10			feb-11 / jan-12
7	Volkstuincomplex Elsbroek	80							feb-11 / mrt-12
8	C. J. M. Prins bloembollenkwekerij & Handel	335		19					mrt-11 / nov-11 / mrt-12
9	Hoveniersbedrijf en kwekerij G. Rutgrink	371		20		6			feb-12
10	Bloembollenkwekerij R.H.W. van Noort	242		3	8				dec-11
11	Fam. van Oosten	73		9		10			feb-12
12	Jan Smit Tractoren en Werktuigen	170	6	15		14		400	dec-11
13	Bloembollenkwekerij Firma M.H. van der Zon & Zn	125							mrt-12
<b>Totaal</b>		<b>4734</b>	<b>10</b>	<b>112</b>	<b>18</b>	<b>30</b>	<b>0</b>	<b>1333</b>	

Tabel 3.2: Resultaten Erfbeplanting in aantal en soort beplanting per locatie.

Nr.	Locatie	Erfbeplantingen							Aanleg datum
		Haagbeplanting Lengte (m)	Struikvormers Aantal (st)	Laanboom Aantal (st)	Leiboom Aantal (st)	Fruitboom Aantal (st)	Knotboom Aantal (st)	Houtsingel Opp (m2)	
1	Bloembollenkwekerij Firma Gebr. (C.B.A.) van Alphen	92	2	17	15			92	mrt-10
2	Bloembollenkwekerij C.A. van Paridon	302		25	3	8		105	mrt-10
3	Fam. Van der Salm	102		8	6	4			mrt-10
4	Bloembollenkwekerij Firma Gebr. (H.J.A.) van Alphen	105	3	5	16				mrt-10
5	Fam. A.C.W. Hoogeveen	90	10	10					apr-10
6	C. J. M. Prins bloembollenkwekerij & Handel	145	15	15	3				mrt-11 / nov-11 / mrt-12
7	A. Frijlink & Zn. Export BV	64						196	jan-11
8	Gebr. J en W vd Slot en Zn. BV	135				16		300	jan-11
9	Bungalowpark De Gouden Spar	150							nov-10
10	Bloembollenkwekerij en handelsbedrijf C.S. Weijers	120							mrt-12
11	Fam. Dees	113	6		24	1			dec-11
12	Bloembollenkwekerij Jan Pennings & Zn b.v.	54		3			13		nov-11
13	Jan Smit Tractoren en Werktuigen	163		3			12		dec-11
14	Bloembollenkwekerij J.N.M. van Eeden B.V.	127		1		6		220	mrt-12
15	Bloembollenkwekerij C.C.A. van der Vlugt	156		12		8		32	nov-11
16	Mevr. M.J. van der Vlugt-Willemsse	38		3	3				nov-11
17	Bloembollenkwekerij W.P. Martin van der Vlugt	72							dec-11
18	Fam. Vrolijk	115	15	2	3			81	apr-12
<b>Totaal</b>		<b>2143</b>	<b>51</b>	<b>104</b>	<b>73</b>	<b>43</b>	<b>25</b>	<b>1026</b>	



### 3.3 Resultaat ten opzicht van doelstelling

In onderstaande tabel 3.3 staat aangegeven hoe de resultaten zich verhouden tot de resultaatverplichtingen van het project. De resultaatverplichting bestond uit het realiseren van 600 m<sup>2</sup> bossingels en houtwallen, 150 stuks solitaire bomen en struiken, 3000 m hagen en het opknappen van 15 erven. De materiaalkosten en de kosten voor uitvoering door derden vielen voor de eerste zeven locaties lager uit dan de begrootte kosten. Dit had met name te maken met het feit dat er op twee locaties (1. Buurtschap Langevelderweg en 2. Landgoed Tespelduyn) zeer veel beplanting is aangebracht, zodat de hoveniers door het grotere volume met scherpere prijzen konden komen. Wij hebben daarom na het eerste plantseizoen de doelstelling naar boven toe bijgesteld (zie tabel 3.3) en dit in een wijzigingsverzoek verwerkt.

Tabel 3.3: Resultaat ten opzichte van de doelstelling.

	Omschrijving	Eenheid	Oorspronkelijk resultaat	Aangepast resultaat	Eindresultaat
1	Bossingels en houtwallen	m <sup>2</sup>	600	1333	1333
2	Solitaire bomen en struiken	stuks	150	180	170
3	Hagen	m	3000	4500	4734
4	Erfbeplantingen	stuks	15	17	18

In het totaal zijn 1333 m<sup>2</sup> bossingels en houtwallen, 170 stuks solitaire bomen en struiken en 4734 m hagen aangelegd op 13 locaties. Daarnaast zijn er 18 erven opgeknapt. Met deze eindresultaten zijn zowel de oorspronkelijke doelstelling als de naar boven toe bijgestelde doelstelling gehaald. Er zijn weliswaar ten opzichte van het aangepaste resultaat 10 *Solitaire bomen en struiken* minder gerealiseerd, maar daar staat tegenover dat voor hagen en erfbeplanting het eindresultaat nog iets hoger ligt dan het aangepaste resultaat.

### 3.4 Wijzigingen

#### Tijdsplanning

Doordat zowel bij Holland Rijnland als bij de provincie Zuid-Holland een proces doorlopen moest worden, voordat de financiering rond was is het project later van start gegaan dan gepland. Daarnaast had ANLV Geestgrond er in de planning geen rekening mee gehouden dat het nodig was om een aanbestedingsprocedure te volgen om de procesmatige werkzaamheden uit te kunnen besteden. Deze procedure heeft veel tijd in beslag genomen. Hierdoor kon pas in januari 2010 gestart worden met de daadwerkelijke uitvoering van het project. Hoewel in de zomer van 2009 de financiering van het project nog niet helemaal rond was, is ANLV Geestgrond al wel gestart met het onder de aandacht brengen van het project bij potentiële deelnemers. Hierdoor was er aan het begin van 2010 al een wachtlijst ontstaan van particulieren en agrariërs die wilden deelnemen aan het project. In maart was de vorst uit de grond en konden in het korte plantseizoen van 2009-2010 nog zeven locaties worden gerealiseerd.

#### Financieel

De materiaalkosten en de kosten voor uitvoering door derden vielen lager uit dan de begrootte kosten. Door te werken met kleine lokale hoveniers konden de kosten worden gedrukt. Daarnaast konden bij een aantal locaties met een zeer omvangrijke aanplant de hoveniers, door het grotere volume, met scherpere prijzen komen. Ook de schaarste aan werk onder hoveniers door de economische crisis heeft hier waarschijnlijk aan bijgedragen. De projectdoelstelling is daarom gedurende het project naar boven toe bijgesteld en kwam uiteindelijk zelfs nog iets hoger uit dan de aangepaste doelstelling (tabel 3.3).





## 4. Communicatie

Gedurende het project heeft voortdurend interne communicatie plaatsgevonden tussen de samenwerkingspartners (§2.5). Regelmatig was er overleg over de beplantingsplannen en de voortgang van het project. Daarnaast was er veel communicatie met de grondeigenaren, onder andere over het beplantingsplan, de aanleg en het vereiste onderhoud en beheer van de nieuwe beplanting. Zoals reeds in paragraaf 2.1 aan de orde is geweest heeft het project zich ook een aantal keer naar buiten toe gepresenteerd middels persberichten, informatieve flyers en presentaties. Bij deze externe communicatie is samen opgetrokken met het project *Herstel Lanen* van Landschapsbeheer Zuid-Holland. Hieronder wordt een overzicht gegeven van de externe communicatie activiteiten.

### Persberichten (bijlage 3) en vakbladartikelen

- Persbericht 25-09-2009 "Holland Rijnland en Europa investeren in landschap Bollenstreek: Duin- en Bollenstreek duurzaam en robuust groener"
- Marca Bultink, "Beplanting maakt van Bollenstreek Mooi Landschap", in: Bloembollenvisie 2 juni 2011:

**BRANCHENIEUWS**

## Beplanting maakt van Duin- en Bollenstreek mooi landschap

Het landschap in de Duin- en Bollenstreek heeft algeheel winter opnieuw een opknijpt-beerit gekregen. Op veel plaatsen zijn berkenlagen en hazenbomen in een herstel en zijn beplantings- en strekkingen orbeplanting aangeplant. Op de manier wordt geprobeerd het karakteristieke natuurlandschap te herstellen.

**ALLEEN ONDERHOODSKOSTEN**  
Het completeren van de eigenaars van de gronden met de kosten van de aanplanting van de planten en de kosten van de onderhoudskosten. Dit is een van de belangrijkste punten van de aanplanting van de planten en de kosten van de onderhoudskosten. Dit is een van de belangrijkste punten van de aanplanting van de planten en de kosten van de onderhoudskosten.

**EUROPESE STEUNDE**  
Op dit moment wordt de aanplanting van de planten en de kosten van de onderhoudskosten. Dit is een van de belangrijkste punten van de aanplanting van de planten en de kosten van de onderhoudskosten.

**Waar moet de aanplanting van de planten en de kosten van de onderhoudskosten. Dit is een van de belangrijkste punten van de aanplanting van de planten en de kosten van de onderhoudskosten.**

**Resumen**  
De aanplanting van de planten en de kosten van de onderhoudskosten. Dit is een van de belangrijkste punten van de aanplanting van de planten en de kosten van de onderhoudskosten.

- A.P. Smits & N. Reijers, Mooi Nederlands landschap met duurzaam en robuust groen: doordachte keuzes kunnen kwaliteit zichtbaar vergroten, in Groen: vakblad voor groen in stad en landschap, april 2011:

**Doordachte keuzes: kunnen kwaliteit zichtbaar vergroten**

## Mooi Nederlands landschap met duurzaam en robuust groen

Burgers stellen steeds vaker eisen aan de kwaliteit van de leefomgeving. Dit betekent dat de aanplanting van de planten en de kosten van de onderhoudskosten. Dit is een van de belangrijkste punten van de aanplanting van de planten en de kosten van de onderhoudskosten.

**Waar moet de aanplanting van de planten en de kosten van de onderhoudskosten. Dit is een van de belangrijkste punten van de aanplanting van de planten en de kosten van de onderhoudskosten.**

**Resumen**  
De aanplanting van de planten en de kosten van de onderhoudskosten. Dit is een van de belangrijkste punten van de aanplanting van de planten en de kosten van de onderhoudskosten.







## Presentaties

- 08-08-2009 Presentatie project tijdens 'Bollenstreek in bedrijf'
- 23-01-2010 – 16-05-2010 Presentatie in Museum de Zwarte Tulp tijdens 'Tentoonstelling 150 jaar KAVB':



Informatiebordjes Museum de Zwarte Tulp

- 07-08-2010 Presentatie project tijdens 'Bollenstreek in bedrijf'
- 13-08-2011 Presentatie project tijdens 'Bollenstreek in bedrijf'
- 14-04-2012 Presentatie project tijdens 'Boerenmarkt en culinair festijn in de Cley'
- 18-04-2012 Presentatie project voor 31 cursisten HOVO (hoger onderwijs voor ouderen) Universiteit Leiden.

## Persmomenten

- 13-05-2011 Persmoment met B. Eenhoorn (portefeuillehouder Natuur en Landschap Holland Rijnland) en B. Brekelmans (wethouder Natuur en Milieu gemeente Lisse) ter afsluiting van plantseizoen 2010-2011:



- 21-06-2012 Persmoment: Feestelijke afsluiting van de landschapsprojecten op boerderij Veldzicht in Noordwijk met deelnemers en betrokkenen van het project. Als afsluitende handeling werd een informatiebord onthuld door bestuurders van overheden en landschapsorganisaties:





*Van links naar rechts op de foto:*

*Cees van Velzen (wethouder gemeente Teylingen), H. Knapp (wethouder Gemeente Noordwijkerhout), Kees Wassenaar (plaatsvervangend portefeuillehouder Holland Rijnland), Han Weber (gedeputeerde provincie Zuid-Holland), Gerben van Duin (loco-burgemeester Gemeente Noordwijk), Felix Schrandt (directeur Landschapsbeheer Zuid-Holland) en Jan Hoogeveen (voorzitter Agrarische Natuur- en Landschapsvereniging Geestgrond).*

### **Informatiebord en informatieplaquettes**

Bij museumboerderij Veldzicht in Noordwijk is op 21 juni 2012 een informatiebord geplaatst. Op het informatiebord is te zien op welke locaties in de Duin- en Bollenstreek in het kader van het project is gewerkt aan het landschap. Daarnaast wordt een beschrijving gegeven van de ontstaansgeschiedenis van het karakteristieke landschap van de Duin- en Bollenstreek en is te lezen op welke manier het project een deel van dit landschap in oude luister heeft hersteld. Naast het informatiebord worden in het totaal zes informatieplaquettes geplaatst. Drie bij in het oog springende locaties van dit project en drie bij locaties van het project *Herstel Lanen* van Landschapsbeheer Zuid-Holland. Op de informatieplaquette staat een beschrijving van beide project en worden de behaalde resultaten opgesomd. De informatieplaquettes zullen op woensdag 15 augustus 2012 worden geplaatst bij de betreffende locaties. De locaties van het informatiebord en de informatieplaquettes zijn zo verdeeld over de streek, dat in elk van de zes deelnemende gemeentes informatie over het project terug te vinden is.



*Informatiebord*



*Informatieplaquette*

Locatie informatiebord:  
(geplaatst 21-06-2012)

- Herenweg 114 in Noordwijk

Locaties 3 informatieplaquettes ANLV Geestgrond:  
(plaatsing 15-08-2012)

- Leidsevaart 67-68 in Noordwijkerhout  
- Achterweg-Zuid 96 in Lisse  
- Prinsenweg 20-22 in Voorhout



## 5. Conclusies en aanbevelingen

### 5.1 Conclusies

- Het oorspronkelijke en aangepaste resultaat zijn gehaald:

	Omschrijving	Eenheid	Oorspronkelijk resultaat	Aangepast resultaat	Eindresultaat
1	Bossingels en houtwallen	m <sup>2</sup>	600	1333	1333
2	Solitaire bomen en struiken	stuks	150	180	170
3	Hagen	m	3000	4500	4734
4	Erfbeplantingen	stuks	15	17	18

- Er is meer beplanting aangelegd dan verwacht doordat de materiaalkosten en de kosten voor uitvoering door derden lager uitvielen dan de begrootte kosten. Dit had te maken met een drietal factoren:
  - Door te werken met kleine, lokale hoveniers konden de kosten worden gedrukt.
  - Bij een aantal omvangrijke locaties konden de hoveniers, door het grotere volume, met scherpere prijzen komen.
  - De schaarste aan werk onder hoveniers door de economische crisis heeft waarschijnlijk ook bijgedragen aan de scherpere prijzen.
- Het projectresultaat is gedurende het project naar boven toe bijgesteld, omdat de materiaalkosten en de kosten voor uitvoering door derden lager uitvielen dan de begrootte kosten.
- Doordat er meer beplanting is aangelegd dan verwacht, zijn er meer uren gaan zitten in het opstellen en tot uitvoer brengen van de beplantingsplannen.
- Er zijn minder uren gaan zitten in het werven van de locaties, doordat veel aanmeldingen spontaan hebben plaatsgevonden naar aanleiding van de verschenen persberichten, uitgereikte informatieflyers, presentaties op open dagen en via mond op mond reclame.
- Er is op dit moment nog een wachtlijst met agrariërs en particulieren die zich aangemeld hebben voor aanplant van streekeigen beplanting op diverse locaties in het agrarisch cultuurlandschap van de Duin- en Bollenstreek. Zij konden door uitputting van het budget helaas niet meer meegenomen worden in dit project.

Het doel van het project was het herstellen en opwaarderen van het natuurlijk erfgoed van de Duin- en Bollenstreek. Door de vele meters karakteristieke streekeigen beplanting die we hebben kunnen aanplanten met dit project is de Duin- en Bollenstreek een stuk groener geworden en hebben we de streekidentiteit kunnen versterken. We zijn er dan ook van overtuigd dat dit project bijdraagt aan de positieve beleving voor burger, ondernemer, recreant en toerist, alsmede aan een versterking van het woon-, werk- en leefmilieu in de Bollenstreek.

### 5.2 Aanbevelingen

- De wachtlijst die bij de start van het project is ontstaan is gedurende het project in stand gebleven door steeds weer nieuwe aanmeldingen. Ook nu, na volledige besteding van het subsidiebedrag en afronding van het project, is er nog steeds een wachtlijst van zo'n 20 agrariërs en particulieren. Een vervolproject, waarin we deze en andere agrariërs en particulieren kunnen voorzien van karakteristieke streekeigen beplanting, is dan ook zeer wenselijk.
- Daarnaast is een jaarlijks budget voor de aanplant van karakteristieke streekeigen beplanting wenselijk, niet alleen in de Duin- en Bollenstreek, maar ook in de andere clusters van Holland Rijnland.





## **Bijlage 1: Locaties Karakteristieke landschapselementen**





# 1 Aanplant bij Buurtschap Langevelderweg

## Locatie

Langevelderweg 4-173

2211 BL Noordwijkerhout



*De rode lijn op de luchtfoto geeft de ligging van de locatie aan (Bron luchtfoto: Google Earth 2012).*

## Aanplant

320 m haagbeplanting, 4 struikvormers, 44 laanbomen en 890 m<sup>2</sup> houtsingel

## Foto's



*Voor aanleg.*



*Verschillende laanbomen.*



*Voor aanleg.*



*Houtsingel met verschillende soorten struikvormers.*



## 2 Aanplant bij landgoed Tespelduyn

### Locatie

Tespellaan 53

2211 VT Noordwijkerhout



*De rode lijn op de luchtfoto geeft de ligging van de locatie aan (Bron luchtfoto: Google Earth 2010).*

### Aanplant

2000 m haagbeplanting

### Foto's



*Voor aanleg.*



*Beukenhaag op afscheiding met buurman.*



*Voor aanleg.*



*Beukenhaag met laanbomen.*



### 3 Aanplant bij bloembollenkwekerij en -handelsbedrijf C.S. Weijers & zonen b.v.

#### Locatie

Leidsestraat 100  
2182 DR Hillegom

*De percelen waar aanplant heeft plaatsgevonden liggen aan de Hyacinthenlaan en Veenenburgerlaan in Hillegom:*



*De rode lijn op de luchtfoto geeft de ligging van de locatie aan (Bron luchtfoto: Google Earth 2012).*

#### Aanplant

456 m haagbeplanting en 28 m<sup>2</sup> houtsingel

#### Foto's



*Voor aanleg*



*Beukenhaag langs Hyacinthenlaan*



*Voor aanleg*



*Beukenhaag langs Veenenburgerlaan*



## 4 Aanplant bij bloembollenkwekerij en –handelsbedrijf Matth. Verdegaal b.v.

### Locatie

Hyacintenlaan 23  
2182 DE Hillegom



*De rode lijn op de luchtfoto geeft de ligging van de locatie aan (Bron luchtfoto: Google Earth 2010).*

### Aanplant

55 m haagbeplanting en 15 m<sup>2</sup> houtsingel

### Foto's



*Voor aanleg*



*Beukenhaag langs hekwerk*



*Voor aanleg*



*Houtsingel achter hekwerk*



## 5 Aanplant bij bloembollenkwekerij Fa. H. Wijnhout & Zn.

### Locatie

Hyacintenlaan 14a  
2182 DE Hillegom



*De rode lijn op de luchtfoto geeft de ligging van de locatie aan (Bron luchtfoto: Google Earth 2010).*

### Aanplant

300 m haagbeplanting

### Foto's



*Voor aanleg*



*Beukenhaag langs Hyacintenlaan*



*Voor aanleg*



*Beukenhaag langs Hyacintenlaan*



## 6 Aanplant bij Bloemen- en vaste planten kwekerij R.S.J. van Ruiten

### Locatie

Heereweg 449

2161 DC Lisse

*De percelen waar aanplant heeft plaatsgevonden liggen op een tweetal plekken langs de Heereweg in Lisse:*



*De rode lijn op de luchtfoto geeft de locatie aan van de nieuwe beplanting (Bron luchtfoto: Google Earth 2012).*

### Aanplant

207 m haagbeplanting 10 leibomen en 2 laanbomen

### Foto's



Voor aanleg



Beukenhaag langs Heereweg



Voor aanleg



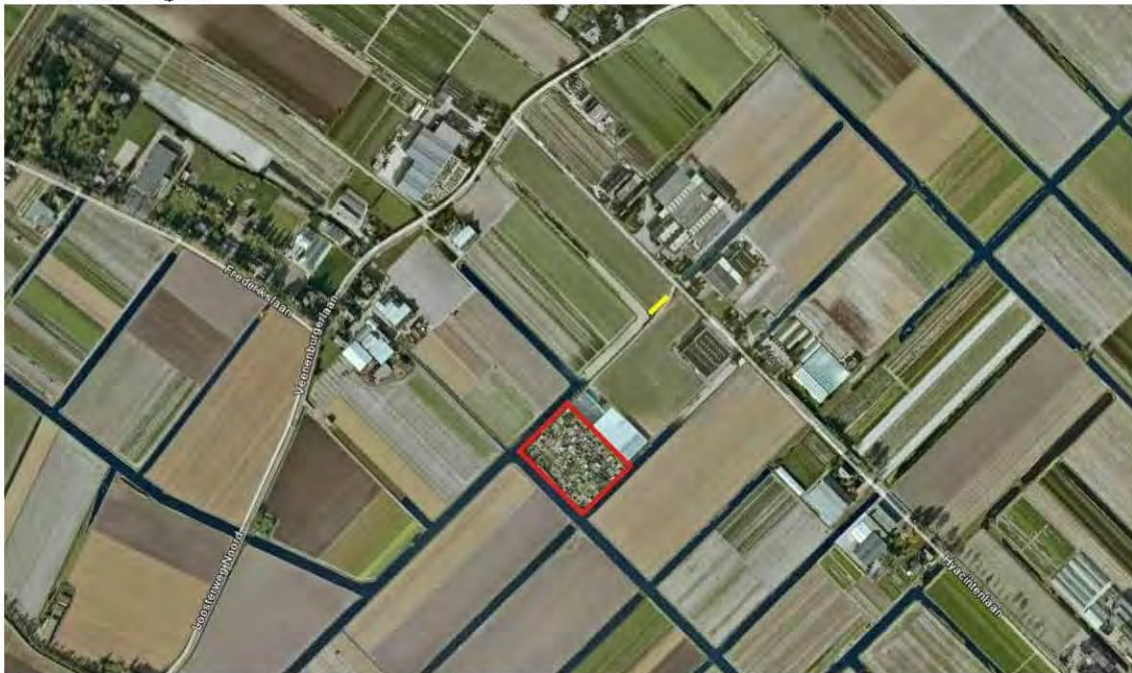
Beukenhaag, lei-lindes en laanbomen.



## 7 Aanplant bij Volkstuincomplex Elsbroek

### Locatie

Hyacintenlaan 25  
2182 DE Hillegom



*De rode en gele lijn op de luchtfoto geeft de ligging van de locatie aan (Bron luchtfoto: Google Earth 2010).*

### Aanplant

80 m haagbeplanting

### Foto's



*Voor aanleg*



*Beukenhaag langs parkeervakken*



*Elzenhaag rondom complex*



*Inboet oude elzensingel*



## 8 Aanplant bij C. J. M. Prins bloembollenkwekerij & Handel

### Locatie

Prinsenweg 20  
2215 RP Voorhout



*De rode lijn op de luchtfoto geeft de ligging van de locatie aan (Bron luchtfoto: Google Earth 2010).*

### Aanplant

335 m haagbeplanting en 19 laanbomen

### Foto's



*... voor aanleg.*



*... beukenhaag met rode beuken.*



## 9 Aanplant bij Hoveniersbedrijf en kwekerij G. Rutgrink

### Locatie

Achterweg-Zuid 96  
2161 DZ Lisse



*De rode lijn op de luchtfoto geeft de ligging van de locatie aan (Bron luchtfoto: Google Earth 2010).*

### Aanplant

371 m haagbeplanting, 20 laanbomen en 6 fruitbomen

### Foto's



*Voor aanleg*



*Liguster- en beukenhagen met twee 'welkomst'-eiken*



*Voor aanleg*



*Haag met gewone essen en fruitbomen langs nieuwe kas*



## 10 Aanplant bij bloembollenkwekerij R.H.W. van Noort

### Locatie

Achterweg-Zuid 55  
2161 DX Lisse



*De rode lijn op de luchtfoto geeft de locatie aan van de nieuwe beplanting (Bron luchtfoto: Google Earth 2009).*

### Aanplant

242 m haagbeplanting, 3 laanbomen en 8 leibomen

### Foto's



*Voor aanleg*



*Beukenhaag langs Akervoorderlaan in Lisse*



*Beukenhaag met lei-lindes langs schuur.*



## 11 Aanplant bij J. Th. J. van Oosten

### Locatie

Achterweg 21

2201 AH Noordwijk



*De rode lijn op de luchtfoto geeft de locatie aan van de nieuwe beplanting (Bron luchtfoto: Google Earth 2010).*

### Aanplant

73 m haagbeplanting, 9 laanbomen en 10 fruitbomen

### Foto's



*Voor aanleg*



*Elzensingel langs slootkant*





*Voor aanleg*



*Ligusterhaag langs zijkant gaaskas.*



*(Lei-)fruitbomen langs voorkant gaaskas.*



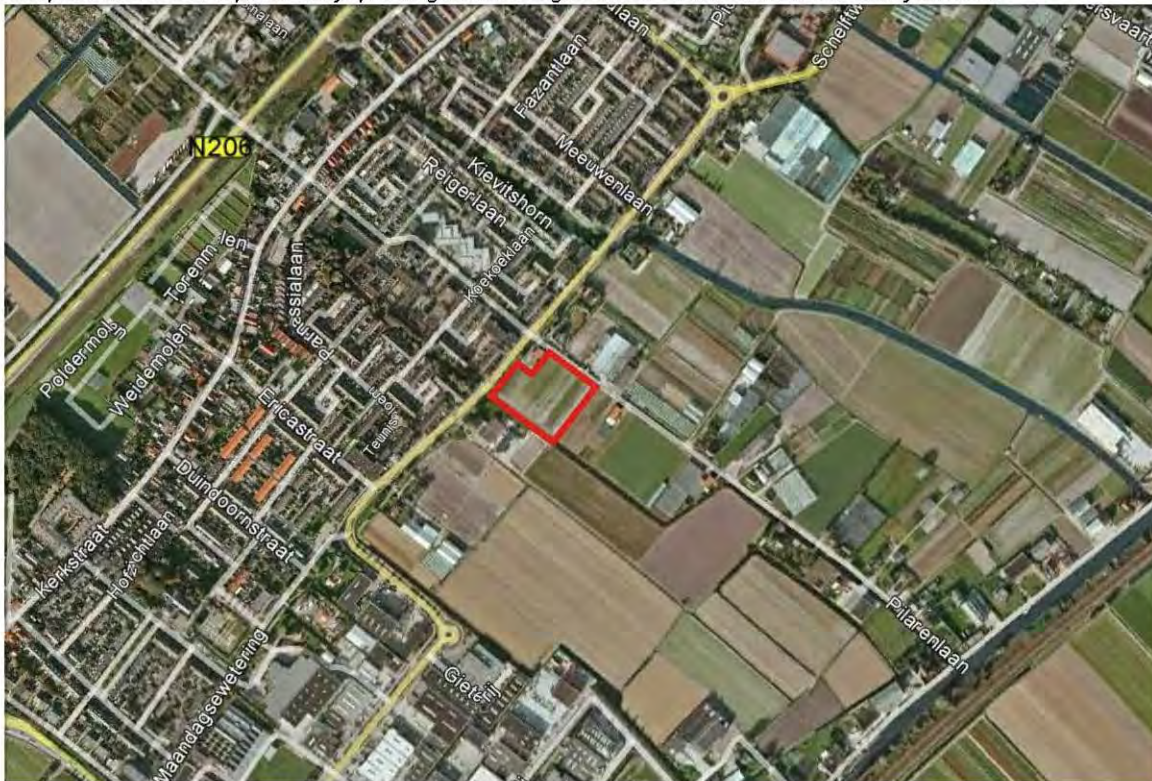
## 12 Aanplant bij Jan Smit Tractoren en Werktuigen

### Locatie

Maandagsewetering 100

2211 WV Noordwijkerhout

Het perceel waar aanplant heeft plaatsgevonden ligt aan de Pilarenlaan in Noordwijkerhout:



De rode lijn op de luchtfoto geeft de ligging van de locatie aan (Bron luchtfoto: Google Earth 2011).

### Aanplant

170 m haagbeplanting, 6 struikvormers, 15 laanbomen, 14 fruitbomen en 400 m<sup>2</sup> houtsingel

### Foto's



Voor aanleg



Houtsingel in hoek van perceel



Rij Lijsterbessen en beukenhaag langs rijpad



Fruitboomgaard met beukenhaag



## 13 Aanplant bij bloembollenkwekerij Firma M.H. van der Zon & Zn

### Locatie

Akervoorderlaan 16  
2161 DS Lisse

Het perceel waar aanplant heeft plaatsgevonden ligt aan de Heereweg in Lisse:



De rode lijn op de luchtfoto geeft de ligging van de locatie aan (Bron luchtfoto: Google Earth 2011).

### Aanplant

125m haagbeplanting

### Foto's



Voor aanleg



Beukenhaag op perceelsafdeling



Voor aanleg



Beukenhaag op perceelsafdeling



## **Bijlage 2: Locaties Erfbeplantingen**





# 1 Erfbeplanting bij bloembollenkwekerij Firma Gebr. (C.B.A.) van Alphen

## Locatie

Leidsevaart 67

2211 VP Noordwijkerhout



*De rode lijn op de luchtfoto geeft de ligging van de locatie aan (Bron luchtfoto: Google Earth 2010).*

## Aanplant

92m haagbeplanting, 2 struikvormers, 17 laanbomen, 15 leibomen en 92m<sup>2</sup> houtsingel

## Foto's



*Voor aanleg*



*Leilindes en beukenhaag langs erfgrans*



*Voor aanleg*



*Laanbomen langs prefab schuur*



## 2 Erfbeplanting bij bloembollenkwekerij C.A. van Paridon

### Locatie

Herenweg 346b

2211 VG Noordwijkerhout



*De rode lijn op de luchtfoto geeft de ligging van de locatie aan (Bron luchtfoto: Google Earth 2010).*

### Aanplant

302m haagbeplanting, 25 laanbomen, 3 leibomen, 8 fruitbomen en 105m<sup>2</sup> houtsingel

### Foto's



*Voor aanleg*



*Elzensingel langs sloot en fruitboomgaard met rondom haag*



*Voor aanleg*



*Beukenhaag tussen paardenwei en bollenperceel*



### 3 Erfbeplanting bij voormalige bollenschuur Van der Salm

#### Locatie

Vuursteeglaan 9a

2161 GD Lisse



*De rode lijn op de luchtfoto geeft de locatie aan van de nieuwe beplanting (Bron luchtfoto: Google Earth 2010).*

#### Aanplant

102m haagbeplanting, 8 laanbomen, 6 leibomen en 4 fruitbomen

#### Foto's



*Voor aanleg*



*Lei-lindes langs gevel voormalige bollenschuur*



*Voor aanleg*



*Laanbomen en beukenhaag op perceelsafschieding*



## 4 Erfbeplanting bij bloembollenkwekerij Firma Gebr. (H.J.A.) van Alphen

### Locatie

Leidsevaart 68

2211 VP Noordwijkerhout



*De rode lijn op de luchtfoto geeft de ligging van de locatie aan (Bron luchtfoto: Google Earth 2010).*

### Aanplant

105 m haagbeplanting, 3 struikvormers, 5 laanbomen en 16 leibomen

### Foto's



*Voor aanleg*



*Lei-lindes en beukenhaag*



*Voor aanleg*



*Lei-lindes en beukenhaag*



## 5 Erfbeplanting bij fam. Hoogeveen

### Locatie

Herenweg 263  
2201 AG Noordwijk



*De rode lijn op de luchtfoto geeft de ligging van de locatie aan (Bron luchtfoto: Google Earth 2010).*

### Aanplant

90 m haagbeplanting, 10 struikvormers en 10 laanbomen

### Foto's



*Voor aanleg*



*Ligusterhaag met lijsterbessen langs oprit en dwars daarop een rij struikvormers*



## 6 Erfbeplanting bij C. J. M. Prins bloembollenkwekerij & Handel

### Locatie

Prinsenweg 20  
2215 RP Voorhout



*De rode lijn op de luchtfoto geeft de ligging van de locatie aan (Bron luchtfoto: Google Earth 2010).*

### Aanplant

145 m haagbeplanting, 15 struikvormers, 15 laanbomen en 3 leibomen.

### Foto's



*Voor aanleg en voor sloop oude bedrijfsgebouwen.*



*Beukenhaag, berken en hulststruiken.*



*Voor aanleg*



*Beukenhaag op perceelsafscheiding*



## 7 Erfbeplanting bij A. Frijlink & Zn. Export BV

### Locatie

's Gravendamseweg 71

2211 WH Noordwijkerhout



*De rode lijn op de luchtfoto geeft de ligging van de locatie aan (Bron: Google Earth).*

### Aanplant

64m haagbeplanting en 196m<sup>2</sup> houtsingel

### Foto's



*Voor aanleg*



*Aangevulde houtsingel tussen erf en percelen*



*Voor aanleg*



*Beukenhaag tussen erf en percelen*



## 8 Erfbeplanting bij Gebr. J en W vd Slot en Zn. BV

### Locatie woonhuis

Leeweg 6

2211 XZ Noordwijkerhout

### Locatie bedrijfsgebouwen

's Gravendamseweg 65

2211 WH Noordwijkerhout



*De rode lijnen op de luchtfoto geven de locaties aan van de nieuwe beplanting (Bron luchtfoto: Google Earth 2008).*

### Aanplant

135 m haagbeplanting, 16 fruitbomen en 300 m<sup>2</sup> houtsingel

### Foto's



*Voor aanleg*



*Beukenhaag met fruitboomgaard naast woonhuis*



*Voor aanleg*



*Houtsingel langs bedrijfsgebouwen*



## 9 Erfbeplanting bij bungalowpark de Gouden Spar

### Locatie

Duinweg 102

2204 AW Noordwijk



*De rode lijn op de luchtfoto geeft de ligging van de locatie aan (Bron luchtfoto: Google Earth 2010).*

### Aanplant

150 m haagbeplanting

### Foto's



*Voor aanleg*



*Ligusterhaag*



*Ligusterhaag rondom speelterrein*



## 10 Erfbeplanting bij bloembollenkwekerij en -handelsbedrijf C.S. Weijers & zonen b.v.

### Locatie

Leidsestraat 100  
2182 DR Hillegom



De rode lijn op de luchtfoto geeft de locatie aan van de nieuwe beplanting (Bron luchtfoto: Google Earth 2011).

### Aanplant

120 m haagbeplanting (laanbomen later erbij geplant door kweker zelf)

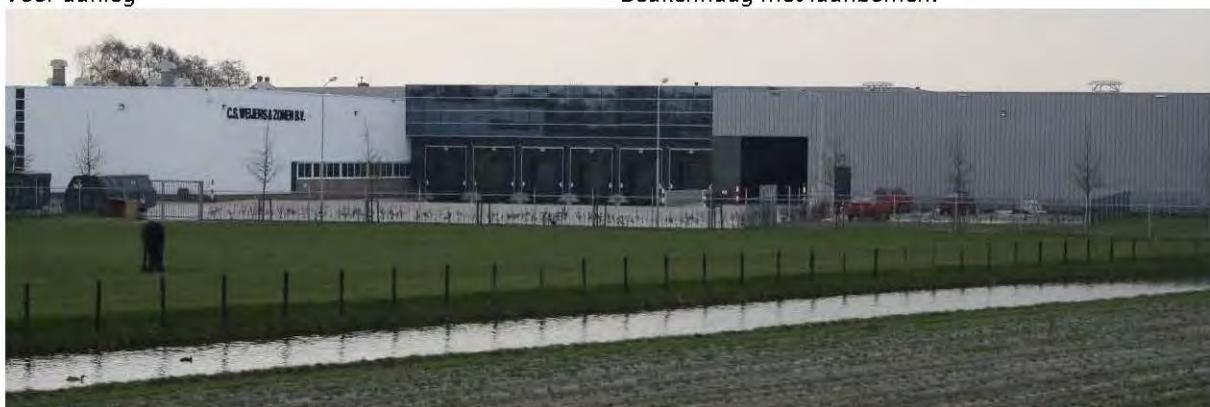
### Foto's



Voor aanleg



Beukenhaag met laanbomen.



Beukenhaag met laanbomen rondom erf.



## 11 Erfbeplanting bij fam. Dees

### Locatie

Akervoorderlaan 10

2161 DS Lisse



*De rode lijn op de luchtfoto geeft de locatie aan van de nieuwe beplanting (Bron luchtfoto: Google Earth 2009).*

### Aanplant

113 m haagbeplanting, 6 struikvormers, 24 leibomen en 1 fruitboom

### Foto's



*Voor aanleg*



*Verschillende rijen besdragende struiken*



*Voor aanleg*



*Rij lei-lindes met beukenhaag langs schuur*



## 12 Erfbeplanting bij bloembollenkwekerij Jan Pennings & Zn b.v.

### Locatie

Langevelderlaan 16  
2204 BD Noordwijk



*De rode lijn op de luchtfoto geeft de ligging van de locatie aan (Bron luchtfoto: Google Earth 2010).*

### Aanplant

54 m haagbeplanting, 3 laanbomen en 13 knotbomen

### Foto's



*Voor aanleg*



*Rij knotwilgen langs bedrijfsgebouw*



*Voor aanleg*



*Taxushaag en groepje berken*



## 13 Erfbeplanting bij Jan Smit Tractoren en Werktuigen

### Locatie

Maandagsewetering 100  
2211 WV Noordwijkerhout



*De rode lijn op de luchtfoto geeft de ligging van de locatie aan (Bron luchtfoto: Google Earth 2011).*

### Aanplant

163 m haagbeplanting, 3 laanbomen en 12 knotbomen

### Foto's



*Voor aanleg*



*Beukenhaag met Hollandse linde*



*Voor aanleg*



*Rij Knotwilgen langs slootkant*



## 14 Erfbeplanting bij bloembollenkwekerij J.N.M. van Eeden B.V.

### Locatie

Westeinde 53

2211 XR Noordwijkerhout



*De rode lijn op de luchtfoto geeft de locatie aan van de nieuwe beplanting (Bron luchtfoto: Google Earth 2010).*

### Aanplant

Aanplant 127 m haagbeplanting, 1 laanboom, 6 fruitbomen en 220 m<sup>2</sup> houtsingel

### Foto's



*Voor aanleg*



*Beukenhaag tussen erf en perceel*



*Voor afsluiting pad*



*Gat opgevuld met houtsingel*



## 15 Erfbeplanting bij bloembollenkwekerij C.C.A. van der Vlugt

### Locatie

Prinsenweg 22  
2215 RP Voorhout



*De rode lijn op de luchtfoto geeft de locatie aan van de nieuwe beplanting (Bron luchtfoto: Google Earth 2011).*

### Aanplant

156 m haagbeplanting, 12 laanbomen, 8 fruitbomen en 32 m<sup>2</sup> houtsingel

### Foto's



*Voor aanleg*



*Beukenhaag met gewone haagbeuken*



*Houtsingel met groepje berken*



*Fruitboomgaard*



## 16 Erfbeplanting bij M.J. van der Vlucht-Willemse

### Locatie

Prinsenweg 22a  
2215 RP Voorhout



*De rode lijn op de luchtfoto geeft de locatie aan van de nieuwe beplanting (Bron luchtfoto: Google Earth 2011).*

### Aanplant

38 m haagbeplanting, 3 laanbomen en 3 leibomen

### Foto's



*Voor aanleg*



*Beukenhaag en lei-lindes langs woonhuis*



*Voor aanleg*



*Beukenhaag en groepje berken*



## 17 Erfbeplanting bij bloembollenkwekerij W.P. Martin van der Vlugt

### Locatie

Delfweg 71

2211 VK Noordwijkerhout



*De rode lijn op de luchtfoto geeft de locatie aan van de nieuwe beplanting (Bron luchtfoto: Google Earth 2011).*

### Aanplant

72 m haagbeplanting

### Foto's



*Voor aanleg*



*Beukenhaag*



## 18 Erfbeplanting bij Fam. Vrolijk

### Locatie

Schulpweg 131D

2211 XM Noordwijkerhout



*De rode lijn op de luchtfoto geeft de locatie aan van de nieuwe beplanting (Bron luchtfoto: Google Earth 2011).*

### Aanplant

115 m haagbeplanting, 15 struikvormers, 2 laanbomen, 3 leibomen en 81 m<sup>2</sup> houtsingel

### Foto's



*Voor aanleg*



*Beukenhaag en houtsingel*



*Voor aanleg*



*Houtsingel*

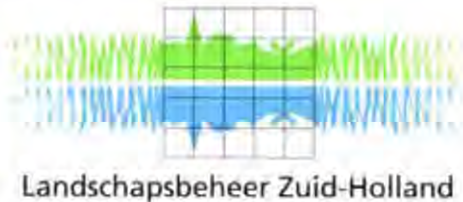


## **Bijlage 3: Persberichten**









Landbouwfonds voor Plattelandsontwikkeling: Europa investeert in zijn platteland. Zie ook [www.ec.europa.eu/agriculture/index\\_nl.htm](http://www.ec.europa.eu/agriculture/index_nl.htm)  
Het Ministerie van Landbouw, Natuur en Voedselveiligheid is eindverantwoordelijke voor POP2 in Nederland. Zie [www.minlnv.nl](http://www.minlnv.nl).

PERSBERICHT

## september 2009

## Holland Rijnland en Europa investeren in landschap bollenstreek Duin- en Bollenstreek duurzaam en robuust groener

Het landschap in de Duin- en Bollenstreek krijgt een opknapbeurt. Beukenhagen en laanbomen worden in ere hersteld en bossingels, leibomen en erfbeplantingen komen terug in het landschap. Het in 2008 gestarte project '*Bollenstreek Mooi Landschap*' krijgt hiermee een vervolg.

In maart 2009 hebben de Agrarische Natuur- en Landschapsvereniging (ANLV) Geestgrond en Landschapsbeheer Zuid-Holland samen met het Gemeentelijk Samenwerkingsorgaan Holland Rijnland twee grote landschapsprojecten bij het Europese subsidieprogramma voor Plattelandsontwikkeling (POP2) ingediend. De Provincie Zuid-Holland heeft nu de beschikking afgegeven en de uitvoering van de projecten kan dus starten.

Op een groot aantal plaatsen zijn afgelopen winterperiode landschapselementen aangelegd in de vorm van hagen, houtsingels, laanbeplantingen en erfbeplantingen. Vanwege het succes van het eerste project heeft Holland Rijnland besloten dit een vervolg te geven en aanvullende financiering uit POP2 te zoeken. Doel is het karakteristieke cultuurlandschap van de Bollenstreek te herstellen en daarmee de kwaliteit van het landschap zichtbaar te verhogen. Totaal is met de twee nieuwe landschapsprojecten een bedrag van ruim 600.000 euro gemoeid. De helft van deze middelen komt uit het landschapsfonds Duin- en Bollenstreek van Holland Rijnland dat de Bollenstreekgemeenten hebben ingesteld om het Landschapsbeleidsplan uit te voeren en de andere helft komt uit het Europese subsidieprogramma POP2.

Bij het ene project 'Herstel lanen' zal Landschapsbeheer Zuid-Holland in samenwerking met de zes Bollenstreekgemeenten werken aan een kwaliteitsverbetering van het landschap op gemeentelijke gronden in het buitengebied van de Duin- en Bollenstreek. Doelstelling is om 7,5 km aan nieuwe laanbeplantingen aan te leggen in de vorm van 400 stuks laanbomen en 2500 meter hagen en houtsingels.



Bij het andere project 'Herstel en opwaardering van het natuurlijk erfgoed' gaat ANLV Geestgrond in samenwerking met particulieren aan de slag om karakteristieke streekeigen elementen terug te brengen in het buitengebied van de Duin- en Bollenstreek. Doelstelling is om op zo'n 40 locaties 600 m<sup>2</sup> bossingels en houtwallen, 3000 meter hagen, 150 stuks solitaire struiken en bomen (knot-, lei-, fruit- & laanbomen) en 15 erfbeplantingen aan te leggen. Het project loopt door tot het najaar van 2011.

---

#### Noot voor de redactie:

In Holland Rijnland werken samen de gemeenten: Hillegom, Kaag en Braassem, Katwijk, Leiden, Leiderdorp, Lisse, Noordwijk, Noordwijkerhout, Oegstgeest, Teylingen, Voorschoten en Zoeterwoude (totaal ruim 400.000 inwoners).

Meer informatie over Holland Rijnland is te vinden op: [www.hollandrijnland.net](http://www.hollandrijnland.net)

#### Informatie:

Nadere informatie over de landschapsprojecten is verkrijgbaar bij:

Landschapsbeheer Zuid-Holland

Regiocoördinator Pieter Balkenende, tel. 0182-683 654 of tel. 06-22977984

E-mail: Pieter.Balkenende@zh.landschapsbeheer.nl

---

HLG.65.25

9-12-2009 Witte weekblad

Holland Rijnland én Europa investeren in streek

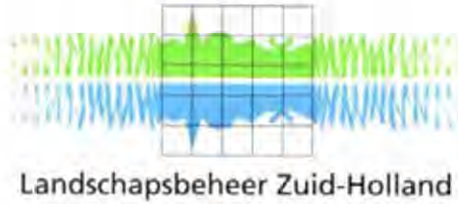
## 'Duurzaam en robuust groener'



Karakteristieke bollenvelden ten noorden van de gemeente Lisse. (Foto: Marc van der Jagt)

**DUIN- EN BOLLENSTREEK - De opknopbeurt van het landschap in de Duin- en Bollenstreek duurt nog zeker een jaar. Meer beukenhagen en laanbomen worden in ere hersteld. Bossingels, leibomen en erfbeplantingen komen terug. Het in 2008 gestarte project Bollenstreek Mooi Landschap krijgt zo een doorlopend vervolg.** 3.000 meter hagen, 150 solitaire struiken en bomen (knot-, lei-, fruit- en laanbomen) en vijftien erfbeplantingen aan te leggen. Dit loopt zeker nog door tot het najaar





PERSBERICHT 14 april 2011

## Beplanting maakt van Bollenstreek Mooi Landschap

Het landschap in de Duin- en Bollenstreek heeft afgelopen winter opnieuw een opknabbeurt gekregen. Op veel plaatsen zijn beukenhagen en laanbomen in ere hersteld en er zijn bossingels en streekeigen erfbeplanting aangeplant.

Nu al het groen uitloopt is duidelijk het effect te zien van de projecten 'Duin- & Bollenstreek duurzaam en robuust groener' en 'Herstel Lanen'. De twee projecten worden uitgevoerd onder het motto 'Bollenstreek Mooi Landschap'. Doel van de projecten is het karakteristieke cultuurlandschap van de Bollenstreek te herstellen en daarmee de kwaliteit van het landschap zichtbaar te verhogen.



### Groen cultuurlandschap

Het is de bedoeling dat begin 2012 op in totaal ca. 60 locaties is gewerkt aan het groener maken van het landschap in de Duin- en Bollenstreek. Dit vergroot de positieve belevingswaarde van het landschap voor de burger, ondernemer, recreant en toerist en versterkt het woon-, werk- en leefmilieu. Aan het project wordt meegewerkt door particulieren, bedrijven en gemeenten in de Duin- en Bollenstreek.



### Hagen en erfbeplanting

In de afgelopen drie winters zijn met behulp van een subsidieregeling en het Landschapsfonds in totaal 4,7 kilometer haag, ruim 1600 m<sup>2</sup> houtsingel en 200 bomen aangeplant. Op het erf van woningen en boerderijen in het buitengebied werden fruitbomen, leilindes en knotwilgen geplant. Moderne prefab bollenschuren werden omgeven door bomen en struiken die van oudsher thuishoren in de Bollenstreek, zoals eiken, beuken, lindes, elzen, lijsterbessen,

meidoorns en beukenhagen.

Zo zijn het bedrijfspand en de nieuwe bedrijfswoning van kwekerij Van Paridon in Noordwijkerhout omgeven door streekeigen erfbeplanting en een heuse hoogstamfruitboomgaard. Drie bloembollenbedrijven hebben langs hun land aan de Hyacintenlaan en Veenenburgerlaan in Hillegom nieuwe beukenhagen aangeplant. Aan de Achterweg-Zuid in Lisse zijn oude populieren vervangen door een beukenhaag.





### **Alleen onderhoudskosten**

Het aanplanten kostte de eigenaars van de percelen niets, men dient alleen te zorgen voor het juiste onderhoud. De eigenaar moet garanderen dat de bomen, hagen of erfbepanting vijf jaar lang in stand worden gehouden en ze volgens richtlijnen onderhouden.

Het maaien van de hagen gebeurt niet met de hand, maar met een speciale machine van Loonbedrijf Romijn uit Lisse. Door middel van een tractor waarop een gestuurde arm met een snoeimachine is geplaatst, kunnen alle hagen machinaal worden gesnoeid en geknipt, zonder dat de planten teveel worden stuk getrokken, wat met een klepelmaaier vaak wel gebeurt.

### **Bomen langs lanen**

Ook de zes Bollenstreek-gemeenten Hillegom, Lisse, Noordwijkerhout, Noordwijk, Katwijk en Teylingen hebben bomen en hagen geplant. Langs een aantal wegen in het buitengebied zijn in totaal 400 bomen en 10 kilometer hagen en houtsingels geplant.

Zo zijn er bijvoorbeeld 75 zomereiken langs de Zuidelijke Randweg in Voorhout geplant en 2 km ligusterhaag langs de Beeklaan, Duinweg en Northgodreef in Noordwijk. Bij de rotonde in de Westelijke Omleidingsweg in Lisse werden beukenhagen geplant. In Noordwijkerhout werden langs de provinciale weg N206 100 laanbomen geplant en daarnaast bosjes van gemengd bosplantsoen met bijvoorbeeld meidoorns en gelderse roos. Bij het volkstuincomplex aan de Hyacintenlaan is in samenwerking met de gemeente Hillegom een elzensingel geplant.



### **Europese subsidie**

In totaal is voor de tweede fase van het project Bollenstreek Mooi Landschap ruim 600.000 euro beschikbaar. De helft hiervan komt uit het Landschapsfonds van Holland Rijnland; de andere helft uit het Europese Landbouwfonds voor Plattelandsontwikkeling, onder het motto: Europa investeert in zijn platteland. Het project wordt in het voorjaar van 2012 afgerond.

Het project wordt geleid door het Samenwerkingsorgaan Holland Rijnland. De praktische uitvoering is uitbesteed aan de Agrarische Natuur- en Landschapsvereniging Geestgrond, Landschapsbeheer Zuid-Holland en Reijers Landschapsadvies, met medewerking van Hoek Hoveniers en Gruijter Groen.

---

#### **Noot voor de redactie:**

\* Regio Holland Rijnland: Godélieve Mars; tel. 071-5239084, mobiel: 06-46165078, E-mail: gmars@hollandrijnland.net

\* Reijers Landschapsadvies: Nathalie Reijers, tel. 06-27512987, E-mail: Nathalie@Reijerslandschapsadvies.nl

\* Landschapsbeheer Zuid-Holland: Projectleider, Pieter Balkenende, tel. 0182-683 654 of 06-22977984, E-mail: Pieter.Balkenende@zh.landschapsbeheer.nl



Landbouwfonds voor Plattelandsontwikkeling: Europa investeert in zijn platteland. Zie ook [www.ec.europa.eu/agriculture/index\\_nl.htm](http://www.ec.europa.eu/agriculture/index_nl.htm)  
Het Ministerie van Landbouw, Natuur en Voedselkwaliteit is eindverantwoordelijke voor POP2 in Nederland. Zie [www.minlv.nl](http://www.minlv.nl).



<Kadertje>

## John en Cees Boot van C.S. Weijers: “Wij willen het goede voorbeeld geven”



Het Hillegomse bloembollenbedrijf C.S. Weijers bedrijf heeft op meerdere locaties in de Bollenstreek land in eigendom. In de winters van 2010 en 2011 zijn op vier plaatsen hagen aangeplant. “Het geeft de bollenvelden een veel fraaiere uitstraling, ook in de winter. Het maakt de streek als geheel ook veel mooier.”

Directeur John Boot van C.S. Weijers legt uit waarom het bedrijf meewerkt aan ‘Bollenstreek Mooi Landschap’. “Wij houden van netjes en we stoorden ons eraan dat om ons bollenland aan de Veenenburgerlaan en Hyacintenlaan roestige oude

hekken stonden. Daarom hebben we weer daar weer hagen laten aanplanten. Ons bedrijf staat sympathiek tegenover de verfraaiing van het landschap in de Bollenstreek en wij geven graag het goede voorbeeld.”

“Die karakteristieke hagen zag je vroeger overal in de bollenvelden, als windkering tussen de percelen tegen het stuiven”, vertelt zijn collega Cees Boot. “Met de komst van de mechanisatie werd dat te lastig en zo zijn bijna al die hagen verdwenen. Wij willen de hagen tussen de percelen niet terug, dat is praktisch niet haalbaar. Maar een haag aan de buitenrand van de percelen of een boomsingel op een overhoekje is heel goed werkbaar.”

John Boot: “De kosten vallen op deze manier ook erg mee. Wij hebben de grond waarop geplant is beschikbaar gesteld en schoon opgeleverd. De oude boomwal die er stond is weggehaald en de grond is gefreesd. De aanplant zelf heeft ons geen cent gekost. Alleen het onderhoud is voor onze rekening. Maar bij beukenhagen valt dat ontzettend mee, dat hoeft maar één keer per jaar.”

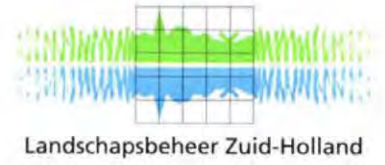
Cees Boot vertelt hoe het gekomen is: “Eigenlijk was het onze loonwerker, Marco Romeijn, die ons wees op de subsidieregeling. Wij zagen er wel wat in en toen de hovenier bij ons aan de Hyacintenlaan bezig was met planten, werden de burens daar ook aangestoken. Matth. Verdegaal en H. Wijnhout hebben langs hun percelen ook hagen laten planten. Daardoor staat nu aan beide zijden van de Hyacintenlaan weer een beukenhaag. Wij hopen dat andere bedrijven in de streek hierdoor ook op het idee komen om het landschap te verfraaien. Zo wordt een pingpongbal een basketbal.”

Het exportbedrijf C.S. Weijers wordt momenteel aan de achterzijde uitgebreid. De gemeente en de provincie Zuid-Holland hebben daarvoor toestemming gegeven, op voorwaarde dat het bedrijf een financiële compensatie levert. Bovendien moet de nieuwbouw door streekeigen beplanting worden ingepast in het landschap.

Cees Boot: “We hadden op die plaats 22 grote meidoorns staan, die hebben we laten verplanten, zodat er langs de nieuwe sloot een boomsingel is ontstaan. En ook om het nieuwe gebouw heen komt streekeigen groen.”









## Geestgrond *Resultaten groene projecten Lisse feestelijk bezichtigd* **Beplanting maakt van Bollenstreek Mooi Landschap**

Persbericht 15 mei 2011

**Het landschap in de Duin- en Bollenstreek heeft afgelopen winter opnieuw een opknapbeurt gekregen. Op veel plaatsen zijn beukenhagen en laanbomen in ere hersteld en zijn bossingels en streekeigen erfbeplanting aangeplant.**

Op vrijdag 13 mei jl. is het plantseizoen 2010-2011 feestelijk afgesloten in Lisse. Portefeuillehouder B. Eenhoorn van Holland Rijnland en wethouder B. Brekelmans van de Gemeente Lisse gaven de beukenhaag op de rotonde Heereweg-Vennestraat samen wat extra water. Landschapsbeheer Zuid-Holland en de Agrarische Natuur- en Landschapsvereniging Geestgrond gaven een toelichting op de projecten. Daarna werd met een paardentram een rit gemaakt langs verschillende resultaten in Lisse van de projecten 'Duin- & Bollenstreek duurzaam en robuust groener' en 'Herstel Lanen'.



### **Groen cultuurlandschap**

De twee projecten worden uitgevoerd onder het motto 'Bollenstreek Mooi Landschap'. Doel van de projecten is het karakteristieke cultuurlandschap van de Bollenstreek te herstellen en daarmee de kwaliteit van het landschap zichtbaar te verhogen. Bij bedrijven en particulieren is er veel animo voor deelname. Als het project in het voorjaar van 2012 is afgerond, is het landschap in de Duin- en Bollenstreek op ongeveer 60 locaties groener gemaakt. Dit vergroot de positieve belevingswaarde van het landschap voor de burger, ondernemer, recreant en toerist en versterkt het woon-, werk-

en leefmilieu. Aan het project wordt meegewerkt door particulieren, bedrijven en gemeenten in de Duin- en Bollenstreek.

### **Hagen en erfbeplanting**

Op het erf van woningen en boerderijen in het buitengebied zijn fruitbomen, leilindes en knotwilgen geplant. Moderne prefab bollenschuren werden omgeven door bomen en struiken die van oudsher thuishoren in de Bollenstreek, zoals eiken, beuken, lindes, elzen, lijsterbessen, meidoorns en beukenhagen.

Zo zijn het bedrijfspand en de nieuwe bedrijfswoning van kwekerij Van Paridon in Noordwijkerhout omgeven door streekeigen erfbeplanting en een heuse hoogstamfruit-boomgaard. Drie bloembollenbedrijven hebben langs hun land aan de Hyacintenlaan en Veenenburgerlaan in Hillegom nieuwe beukenhagen aangeplant. Aan de Achterweg-Zuid in Lisse zijn oude populieren vervangen door een beukenhaag.



### **Europese subsidie**

In de afgelopen drie winters zijn met behulp van een subsidieregeling en het Landschapsfonds in totaal 4,7 kilometer haag, ruim 1600 m<sup>2</sup> houtsingel en 200 bomen aangeplant. In totaal is voor de tweede fase van het project Bollenstreek Mooi Landschap ruim 600.000 euro beschikbaar. De helft hiervan komt uit het Landschapsfonds van Holland Rijnland; de andere helft uit het Europese Landbouwfonds voor Plattelandsontwikkeling (POP2), onder het motto: Europa investeert in zijn platteland. Het project wordt geleid door het Samenwerkingsorgaan Holland Rijnland. De praktische uitvoering is uitbesteed aan Reijers Landschapsadvies, met medewerking van Hoek Hoveniers en Gruijter Groen.



### Alleen onderhoudskosten

Het aanplanten kostte de eigenaars van de percelen niets, men dient alleen te zorgen voor het juiste onderhoud. De eigenaar moet garanderen dat de bomen, hagen of erfbepanting vijf jaar lang in stand worden gehouden en ze volgens richtlijnen onderhouden. Het maaien van de hagen gebeurt niet met de hand, maar met een speciale machine van Loonbedrijf Romijn uit Lisse. Door middel van een tractor waarop een gestuurde arm met een snoeimachine is geplaatst, kunnen alle hagen machinaal worden gesnoeid en geknipt, zonder dat de planten teveel worden stuk getrokken, wat met een klepelmaaier vaak wel gebeurt.



### Bomen langs lanen

Ook de zes Bollenstreek-gemeenten Hillegom, Lisse, Noordwijkerhout, Noordwijk, Katwijk en Teylingen hebben bomen en hagen geplant. Langs een aantal wegen in het buitengebied zijn in totaal 180 bomen, 800 meter haag en 4000m<sup>2</sup> houtsingels geplant. Dit ter versterking van de strandwallenstructuur. Zo zijn er bijvoorbeeld 43 laanbomen langs de Rijnsburgerweg in Teylingen geplant. Bij de rotondes in de Heereweg in Lisse werden beukenhagen geplant. In Noordwijkerhout werden langs de provinciale weg N206 100 laanbomen geplant en daarnaast bosjes van gemengd bosplantsoen met bijvoorbeeld meidoorns en gelderse roos. In Hillegom werden de Zandlaan en de Winterrustlaan van nieuwe bomen voorzien.

---

### Noot voor de redactie:

Wilt u bij publicatie het logo van het Europees Landbouwfonds voor Plattelandsontwikkeling plaatsen?

Landbouwfonds voor Plattelandsontwikkeling: Europa investeert in zijn platteland. Zie ook [www.ec.europa.eu/agriculture/index\\_nl.htm](http://www.ec.europa.eu/agriculture/index_nl.htm) Het Ministerie van Landbouw, Natuur en Voedselveiligheid is eindverantwoordelijke voor POP2 in Nederland. Zie [www.minlnv.nl](http://www.minlnv.nl).



### Bij de foto's

- Bas Brekelmans (l) en Bas Eenhoorn (r) geven de nieuw geplante beukenhaag op de rotonde in Lisse wat extra water (Foto Marca Bultink)
- Landschap met bollenvelden en boomsingel, Heereweg Lisse (Foto Marca Bultink)
- Leifruitbomen voor een woning in het buitengebied (Foto Nathalie Reijers)
- Aanplant beukenhaag langs de Hyacintenlaan Hillegom (Foto Nathalie Reijers)
- Wethouder Bas Brekelmans spreekt op 13 mei jl. tijdens het feestelijk moment bij de rotonde in Lisse. Daarna werden met een paardentram de resultaten bezichtigd. (Foto Marca Bultink)

### Voor meer informatie:

\* Regio Holland Rijnland: Godelieve Mars: tel. 071-5239084, mobiel: 06-46165078, E-mail: [gmars@hollandrijnland.net](mailto:gmars@hollandrijnland.net)

\* Reijers Landschapsadvies: Nathalie Reijers, tel. 06-27512987, E-mail: [Nathalie@Reijerslandschapsadvies.nl](mailto:Nathalie@Reijerslandschapsadvies.nl)

\* Landschapsbeheer Zuid-Holland: Projectleider, Pieter Balkenende, tel. 0182-683 654 of 06-22977984, E-mail: [Pieter.Balkenende@zh.landschapsbeheer.nl](mailto:Pieter.Balkenende@zh.landschapsbeheer.nl)





Persbericht 27 juni 2012:

## Landschapsprojecten feestelijk afgesloten Duin- en Bollenstreek zichtbaar groener geworden

**NOORDWIJK – Afgelopen vier jaar zijn er op 103 locaties in het buitengebied laanbeplantingen, hagen, erven en karakteristieke landschapselementen hersteld en aangelegd. De Duin- en Bollenstreek is hierdoor zichtbaar groener geworden.**

De projecten 'Herstel Lanen' en 'Duin- en Bollenstreek Duurzaam en Robuust Groener', waaraan sinds 2010 wordt gewerkt, hebben de Duin- en Bollenstreek nog eens een flinke opknappbeurt gegeven. Holland Rijnland heeft Landschapsbeheer Zuid-Holland en Geestgrond de opdracht gegeven om de landschapsprojecten uit te voeren. Mede door de projecten is de belevingswaarde voor burger en recreant verhoogd, wat het toerisme ten goede komt.



### Lanen, hagen en erven

Door middel van streekeigen beplanting zijn dertig agrarische en particulieren erven opgeknapt en hebben de eigenaren adviezen gekregen voor het onderhoud. In totaal is 14 kilometer haag aangeplant. Daarnaast zijn op diverse plekken laanbeplantingen op gemeentegrond aangelegd.

De projecten zijn uitgevoerd in het kader van het Landschapsbeleidsplan Duin- en Bollenstreek. Daarbij is nauw samengewerkt tussen de verschillende overheden, natuur- en landschapsorganisaties, agrariërs en particulieren in het buitengebied. De hagen worden onder andere onderhouden door medewerkers van de Mare Groep.

### Informatiepaneel onthuld

Op donderdag 21 juni jl. vond in Noordwijk de feestelijke afsluiting van de projecten plaats. Gerben van Duin, wethouder en loco-burgemeester van de gemeente Noordwijk trad graag op als gastheer van het gezelschap. Bij museumboerderij Veldzicht in Noordwijk onthulden bestuurders van de betrokken organisaties een informatiepaneel. Daarop is te zien op welke locaties in de Duin- en Bollenstreek is gewerkt aan het landschap. Er komen ook kleinere informatiebordjes op andere beplantingslocaties in de streek.



Gedeputeerde Han Weber van Zuid-Holland prees de samenwerking tussen de partijen: "Een prachtige coöperatie tussen overheid, de Agrarische Natuur- en Landschapsvereniging Geestgrond, Landschapsbeheer Zuid-Holland en cultuurhistorische gezelschappen, waarbij cultuurwaarden, landschap en de kracht van de regio verbonden worden. Groen en Erfgoed is een gouden combinatie."

Ook Kees Wassenaar, plaatsvervangend portefeuillehouder van Holland Rijnland, is blij dat de streekeigen beplanting en hagen langs de bollenvelden hersteld zijn. "De beide projecten laten zien dat je samen sterk staat."

### Beleving van het landschap



De landschapsprojecten zijn uitgevoerd door Landschapsbeheer Zuid-Holland en de Agrarische Natuur- en Landschapsvereniging Geestgrond. Directeur Felix Schrandt van Landschapsbeheer Zuid-Holland: "Het unieke landschap van Zuid-Holland kan met deze streekeigen beplanting haar cultuurhistorische waarde behouden, niet alleen vandaag maar ook voor volgende generaties."

Ook Jan Hoogeveen, voorzitter van de Agrarische Natuur- en Landschapsvereniging Geestgrond, ziet dat het groener wordt in de streek: "Maar alleen groener is niet voldoende. De Duin- en Bollenstreek moet ook beter beleefbaar worden met wandel- en ruiterspaden."

In totaal is ruim één miljoen euro in het landschap van de Duin- en Bollenstreek geïnvesteerd. Holland Rijnland heeft dit financieel mogelijk gemaakt met subsidie uit het Europees Landbouwfonds voor Plattelandsontwikkeling (POP2) via de provincie Zuid-Holland.



Landbouwfonds voor Plattelandsontwikkeling:  
Europa investeert in zijn platteland

## BIJLAGE: Resultaten Project Bollenstreek Mooi Landschap 2008-2012

Omschrijving	Eenheid	Eindresultaat fase 1	Eindresultaat fase 2	Eindresultaat totaal
Laanbomen	stuks	273	451	<b>724</b>
Bossingels en houtwallen	m <sup>2</sup>	798	5833	<b>6631</b>
Solitaire bomen en struiken	stuks	107	170	<b>277</b>
Haagbeplanting	m	6922	7113	<b>14035</b>
Erfbeplantingen	stuks	12	18	<b>30</b>

### Noot voor de redactie:

**Bij de foto:** (Foto Marleen van der Lee/ Landschapsbeheer Zuid-Holland)

Het informatiepaneel bij boerderij Veldzicht in Noordwijk werd op 21 juni jl. onthuld door bestuurders van overheden en landschapsorganisaties. Van links naar rechts op de foto: Cees van Velzen (wethouder gemeente Teylingen), H. Knapp (wethouder Gemeente Noordwijkerhout), Kees Wassenaar (plaatsvervangend portefeuillehouder Holland Rijnland), Han Weber (gedeputeerde provincie Zuid-Holland), Gerben van Duin (loco-burgemeester Gemeente Noordwijk), Felix Schrandt (directeur Landschapsbeheer Zuid-Holland) en Jan Hoogeveen (voorzitter Agrarische Natuur- en Landschapsvereniging Geestgrond).

Nadere informatie over de landschapsprojecten is verkrijgbaar bij:

\* **Landschapsbeheer Zuid-Holland:** [www.landschapsbeheerzuidholland.nl](http://www.landschapsbeheerzuidholland.nl)

Regiocoördinator Pieter Balkenende, tel. 0182-683 654 of mobiel 06-22977984

E-mail: [Pieter.Balkenende@zh.landschapsbeheer.nl](mailto:Pieter.Balkenende@zh.landschapsbeheer.nl)

Of

\* **Samenwerkingsorgaan Holland Rijnland** [www.hollandrijnland.net](http://www.hollandrijnland.net)

Communicatieadviseur Floor van Deursen, tel.: 071-5239090 of mobiel 06-52410734.

E-Mail: [fvdeursen@hollandrijnland.net](mailto:fvdeursen@hollandrijnland.net)



Bij overname in een persbericht dienen het logo van Europa en de tekst "Europees Landbouwfonds voor Plattelandsontwikkeling: Europa investeert in zijn platteland" vermeld te worden.



## **Bijlage 4: Informatieflyers**







## Duurzaam en robuust groener!

De Agrarische Natuur- en Landschapsvereniging (ANLV) Geestgrond en Landschapsbeheer Zuid-Holland hebben groen licht gekregen van het Samenwerkingsorgaan Holland Rijnland en het Europese subsidieprogramma voor plattelandsontwikkeling (POP2) om twee grote landschapsprojecten uit te voeren die de kwaliteit van het landschap van de Duin- & Bollenstreek gaan verbeteren. Doel is het karakteristieke cultuurlandschap van de Bollenstreek te herstellen en daarmee de kwaliteit van het landschap zichtbaar te verhogen.

Bij het ene project '*Herstel lanen*' zal Landschapsbeheer Zuid-Holland in samenwerking met de zes Bollenstreekgemeenten werken aan een kwaliteitsverbetering van het landschap op gemeentelijke gronden in het buitengebied van de Duin- en Bollenstreek. Doelstelling is om 7,5 km aan nieuwe laanbeplantingen aan te leggen in de vorm van 400 stuks laanbomen en 2500 meter hagen en houtsingels.

Bij het andere project '*Herstel en opwaardering van het natuurlijk erfgoed*' gaat Reijers Landschapsadvies in opdracht van ANLV Geestgrond in samenwerking met particulieren aan de slag om karakteristieke streekeigen elementen terug te brengen in het buitengebied van de Duin- en Bollenstreek. Doelstelling is om op zo'n 40 locaties 600 m<sup>2</sup> bossingels en houtwallen, 3000 meter hagen, 150 stuks solitaire struiken en bomen (knot-, lei-, fruit- & laanbomen) en 15 erfbeplantingen aan te leggen.

Totaal is met de twee nieuwe landschapsprojecten een bedrag van ruim 600.000 euro gemoeid. De helft van deze middelen komt uit het landschapsfonds Duin- en Bollenstreek van Holland Rijnland dat de Bollenstreekgemeenten hebben ingesteld om het Landschapsbeleidsplan uit te voeren en de andere helft komt uit het Europese subsidieprogramma POP2. Het project loopt door tot het voorjaar van 2012.



\* Europees Landbouwfonds voor Plattelandsontwikkeling: Europa investeert in zijn platteland". Zie [www.ec.europa.eu/agriculture/index\\_nl.htm](http://www.ec.europa.eu/agriculture/index_nl.htm)  
Het Ministerie van Landbouw, Natuur en Voedselveiligheid is eindverantwoordelijke voor POP2 in Nederland. Zie [www.mirlnv.nl](http://www.mirlnv.nl).

### Wanneer komt u in aanmerking om mee te doen:

- Als u particulier of agrariër in het buitengebied van de Duin- & Bollenstreek bent.
- Als u streekeigen beplanting in de vorm van bossingels, houtwallen, hagen, struiken, bomen (knot-, lei-, fruit- & laanbomen) en/of erfbeplanting wilt aanleggen (zie achterzijde).
- Als u uw (prefab) bollenschuur, paardenbak of een ander opvallend object in het groen wilt steken.
- Als u een afspraak met ons maakt, komen wij de huidige situatie en de wensen met u doornemen en vervolgens zullen wij u een voorstel doen voor de aanleg van de beplanting.

Neem voor meer informatie en/of deelname contact op met:

Reijers Landschapsadvies  
Nathalie Reijers  
[nathalie@reijerslandschapsadvies.nl](mailto:nathalie@reijerslandschapsadvies.nl)  
06 - 27 51 29 87

Landschapsbeheer Zuid-Holland  
Pieter Balkenende  
[Pieter.balkenende@zh.landschapsbeheer.nl](mailto:Pieter.balkenende@zh.landschapsbeheer.nl)  
06 - 22 97 79 84



Reijers Landschapsadvies





 <p>Meest gebruikelijke soorten solitaire bomen: <i>Zomereik</i>, <i>Zwarte els</i>, <i>Gewone es</i>, <i>Wilg</i>, <i>Hollandse linde</i>, <i>Beuk</i>, <i>Paardenkastanje</i>. Meest gebruikelijke soorten laanbomen: <i>Zomereik</i>, <i>Beuk</i>. Meest gebruikelijke soorten struikbeplanting: <i>Eenstijlige meidoorn</i>, <i>Gewone vlier</i>, <i>Gelderse roos</i>, <i>Vogelkers</i>.</p>	<p><b>Solitaire struik, boom, bomengroep of –laan</b></p> <p>Solitaire bomen of struiken zijn vrijstaand en vallen meestal duidelijk op door hun vorm of afmeting. Ze kunnen bewust als solitair zijn geplant of overblijfsels zijn van een grotere houtopstand (bosje of houtwal). Enkele dichtbij elkaar staande bomen noemt men een boomgroep. De term bomenlaan wordt gebruikt voor een rij bomen, bijvoorbeeld aan de beide zijden van een oprijlaan. Solitaire bomen of struiken, boomgroepen en bomenlanen zijn vaak markante herkenningspunten in het landschap. Ze zijn van belang als broedplaats en uitkijktplaats voor vogels. Voor vleermuizen dienen ze als oriëntatiebaken en vlinders gebruiken solitaire bomen of struiken, boomgroepen en bomenlanen om de weg te vinden.</p>
 <p>Meest gebruikelijke soorten (geschoren) haag: <i>Beuk</i>, <i>Wilde liguster</i>. Overige soorten: <i>Veldesdoorn</i>, <i>Haagbeuk</i>, <i>Eenstijlige meidoorn</i>.</p>	<p><b>Hagen</b></p> <p>Hagen zijn afscheidingen bestaande uit dicht naast elkaar geplante struiken. Ze worden van jongs af aan met regelmatige tussenpozen zowel bovenop als aan de zijkanten in een rechte en strakke vorm geschoren of geknipt. In de Duin- en Bollenstreek stonden in het verleden kilometers hagen, die dienden als afscheiding van de bollenpercelen en als windkering. Vooral beuken- en ligusterhagen horen thuis in dit agrarische cultuurlandschap. Ze zijn karakteristiek voor het landschap en daarnaast hebben ze ook een belangrijke ecologische waarde voor vogels en kleine zoogdieren.</p>
 <p>Meest gebruikelijke soorten: <i>Zwarte els</i>, <i>Eenstijlige meidoorn</i>, <i>Zomereik</i>, <i>Gewone es</i>, <i>Lijsterbes</i>.</p>	<p><b>Houtsingels</b></p> <p>Een houtsingel is een bomenrij met ondergroei van struiken en kruiden. In de Duin- en Bollenstreek stonden in het verleden vele houtsingels, die dienden als terreinafscheiding, als windkering en voor hakhout. De houtsingels zijn karakteristiek voor het landschap van de Duin- en Bollenstreek en daarnaast hebben ze ook een belangrijke ecologische waarde voor vogels en kleine zoogdieren. Ook is een houtsingel heel geschikt om een schuur of loods te camoufleren en beter in het landschap te laten passen.</p>
 <p>Meest gebruikelijke soorten: <i>Wilg</i> Overige soorten: <i>Gewone es</i>, <i>Zwarte els</i>, <i>Populier</i>, <i>Hollandse linde</i>, <i>Haagbeuk</i></p>	<p><b>Knotbomen</b></p> <p>Knotbomen zijn bomen waarvan in de jeugd de spil is ingekort tot een hoogte van 1,5 tot 2,5 m, waarna zich uit de knot nieuwe takken ontwikkeld hebben, die periodiek (eens in de 3 tot 10 jaar) weer teruggezet worden. Ze dienden als windkering en om de sloopkant te verstevigen. Het snoeihout werd gebruikt voor hekpaaltjes, gereedschapsstelen, bezems, wiepen voor oeverbeschoeiing of voor de kachel. Knotbomen zijn kenmerkend voor het Nederlandse landschap en bieden broedgelegenheid aan verschillende vogelsoorten.</p>
 <p>Meest gebruikelijke soorten: <i>Winterlinde</i>, <i>Hollandse linde</i>. Overige soorten: <i>Fruit</i>, <i>Gewone es</i>, <i>Paardenkastanje</i>.</p>	<p><b>Leibomen</b></p> <p>Een boom waarvan de takken zich door een combinatie van regelmatig knotten en leiden in één verticaal vlak bevinden. Leibomen op het erf waren er in het verleden in de eerste plaats voor om de zon uit de ramen te weren. Ze staan daarom vaak langs de voorgevel van het woonhuis. Naast schaduw zijn leibomen statig en sierlijk. In het geval van leifruit kunnen regelmatig appels of peren worden geoogst. Leibomen vormen misschien wel de meest karakteristieke beplanting op het erf.</p>
 <p>Peer: <i>Gieser Wildeman</i>, <i>Conference</i>, <i>Clapps Favourite</i>, <i>Triumphe de Vienne</i>. Appel: <i>Cox's orange</i>, <i>Sterappel</i>, <i>Goudreinet</i>, <i>Present van Engeland</i>.</p>	<p><b>Fruitbomen</b></p> <p>Een fruitboomgaard ligt in de buurt van het huis of erf en bestaat uit vruchtbomen zoals peer, appel, pruim en kers. Meestal zijn dit half- en hoogstamfruitbomen. In het verleden kwam fruitteelt in het strandwallengebied niet op grote schaal voor, daarvoor was de bodem te schraal. Wel werd op de erven fruit geteeld voor eigen consumptie. De plaats van de fruitboomgaard op erven in de Bollenstreek was vaak gelegen aan de voorkant van het erf, aan beide kanten van de toegangsweg. Fruitbomen bieden voedsel- en nestgelegenheid voor diverse vogels.</p>

Voor een volledige plantenlijst kunt u contact opnemen met Pieter Balkenende of Nathalie Reijers, contactgegevens zie voorzijde flyer.



# *Duurzaam en robuust groener!*

Voor meer informatie neem contact op met:

**Reijers Landschapsadvies**  
**Nathalie Reijers**  
**nathalie@reijerslandschapsadvies.nl**  
**06 - 27 51 29 87**

**Landschapsbeheer Zuid-Holland**  
**Pieter Balkenende**  
**Pieter.balkenende@zh.landschapsbeheer.nl**  
**06 - 22 97 79 84**



## Lijst van toepasbare plantensoorten in de Duin- & Bollenstreek.

<i>Struikvormers</i>	
<p>Naamlijst van de autochtone struikvormende houtige gewassen volgens het botanisch basisregister 1993 welke toepasbaar zijn bij erfbepantingen in de Duin- en Bollenstreek. attentie; enkele struiksoorten uit deze lijst komen ook voor in de lijst 'boomvormers', daar zij van nature of door snoei ook de vorm van een boom kunnen aannemen.</p>	
<i>Latijnse naam</i>	<i>Nederlandse naam</i>
Acer campestre	veldesdoorn, spaanse aak
Amelanchier lamarckii	krenteboompje
Berberis vulgaris	zuurbes
Cornus Mas	gele kornoelje
Cornus Sanguinea	rode kornoelje
Corylus avellana	hazelaar
Crataegus monogyna	eenstijlige meidoorn
Cytisus scoparius	brem
Euonymus europaeus	wilde kardinaalsmuts
Hedera helix	klimop
Hippophae rhamnoides	duindoorn
Ilex aquifolium	hulst
Ligustrum vulgare	wilde liguster
Lonicera periclymenum	wilde kamperfoelie
Mespilus germanica	mispel
Prunus padus	vogelkers
Prunus spinosa	sleedoorn
Rhamnus catharticus	wegedoorn
Rosa canina	hondsroos
Rosa pimpinellifolia	duinroos
Rosa rubiginosa	egelantier
Rubus spp.	braam (soorten)
Salix aurita	geoorde wilg
Salix repens	kruipwilg
Salix triandra	amandelwilg
Sambucus nigra	gewone vlier
Taxus baccata	taxus
Ulex europaeus	gaspeldoorn
Viburnum lantana	wollige sneeuwbal
Viburnum opulus	gelderse roos



## *Boomvormers*

Naamlijst van de autochtone boomvormende houtige gewassen volgens het botanisch basisregister 1993 welke toepasbaar zijn bij erfbeplantingen in de Duin- en Bollenstreek. Enkele boomsoorten uit deze lijst komen ook voor in de lijst 'struikvormers', daar zij van nature of door snoei ook een struikachtige vorm kunnen aannemen.

<i>Latijnse naam</i>	<i>Nederlandse naam</i>
<i>Acer campestre</i>	veldesdoorn
<i>Acer pseudoplatanus</i>	gewone esdoorn
<i>Alnus glutinosa</i>	zwarte els
<i>Alnus incana</i>	grauwe- of witte els
<i>Betula pendula</i>	ruwe berk
<i>Carpinus Betulus</i>	haagbeuk
<i>Crataegus monogyna</i>	eenstijlige meidoorn
<i>Fagus sylvatica</i>	beuk
<i>Fraxinus excelsior</i>	gewone es
<i>Ilex aquifolium</i>	hulst
<i>Malus sylvestris</i>	wilde appel
<i>Pinus sylvestris</i>	grove den
<i>Populus x canescens</i>	grauwe abeel
<i>Populus nigra</i>	zwarte populier
<i>Populus tremula</i>	ratelpopulier
<i>Quercus petraea</i>	wintereik
<i>Quercus robur</i>	zomereik
<i>Salix alba</i>	schietwilg
<i>Sambucus nigra</i>	gewone vlier
<i>Sorbus aucuparia</i>	wilde lijsterbes
<i>Taxus baccata</i>	taxus
<i>Tilia cordata</i>	kleinbladige- of Winterlinde
<i>Tilia platyphyllos</i>	zomerlinde
<i>Tilia x vulgaris/ (Tilia x europaea)</i>	hollandse linde
<i>Ulmus glabra</i>	ruwe iep*
<i>Ulmus Laevis</i>	steeliep

*in verband met iepenziekte kunnen het beste gekweekte vormen van het geslacht Ulmus worden aangeplant.*

De volgende niet-inheemse boomsoorten komen in de Duin- en Bollenstreek binnen erfbeplantingen ook soms reeds meer dan 100 jaar voor en kunnen om die reden eveneens worden toegepast.

<i>Latijnse naam</i>	<i>Nederlandse naam</i>
<i>Aesculus hippocastanum</i>	witte paardekastanje
<i>Aesculus x carnea</i>	rode paardekastanje
<i>Castanea sativa</i>	tamme kastanje
<i>Fagus sylvatica 'purpurea'</i>	rode beuk
<i>Fagus sylvatica 'pendula'</i>	treurbeuk (groene of rode)
<i>Juglans regia</i>	walnoot
<i>Platanus x acerifolia</i>	gewone plataan
<i>Tilia tomentosa</i>	zilverlinde
<i>Ulmus spp.</i>	iep



## Hoogstamfruitbomen

Naamlijst van de soorten hoogstamfruitbomen welke toepasbaar zijn in de Duin- en Bollenstreek. Deze soorten worden aanbevolen voor (vochtige) zandgronden, de rassenkeuze is vergelijkbaar met veengrond. Het staat eigenaren vrij ook andere soorten hoogstamfruitbomen te gebruiken, maar een goed groeiresultaat is dan niet gegarandeerd.

<i>Appels</i>	<i>Peren</i>
Bramley seedling	Beurré de Merode
Dubbele Bellefleur	Conference
Dijkmanszoet	Gieser Wildeman
Glorie van Holland	Juttepeer
Gravesteiner	Kruidenierspeer
Groninger Kroon	Noordhollandsche Suikerpeer
Lemoenappel	IJsbout
Notarisappel	Zwijndrechtse wijnpeer
Franse Kroon of Princese Noble	
Schone van Boskoop of Goudreinet	
Zigeunerin	
Zoete Bloemee	
Zoete Campagner	
Zoete Ermgaarde	
Zoete Kroon	
Zoete Pippeling	
<i>Pruimen</i>	<i>Kersen</i>
Kwets	Koningskers/ Udense Zwarte/ Rode Kers
Monsieur Hatif of Franse wijnpruim	Dubbele meikers
Ontario	Morel
Opal	Udense Spaanse
Reine Claude d' Oullins	Varikse Zwarte
Reine Victoria	

## Haagbeplantingen

De meest gebruikte soorten voor haagbeplantingen in de Duin- en Bollenstreek zijn:

<i>Latijnse naam</i>	<i>Nederlandse naam</i>
<i>Fagus sylvatica</i>	Beuk
<i>Ligustrum vulgare</i>	Wilde liguster

Naast bovengenoemde soorten komen ook de volgende soorten in aanmerking voor een (al dan niet gemengde) haag:

<i>Latijnse naam</i>	<i>Nederlandse naam</i>
<i>Acer campestre</i>	veldesdoorn
<i>Alnus glutinosa</i>	zwarte els
<i>Berberis vulgaris</i>	zuurbes
<i>Carpinus Betulus</i>	haagbeuk
<i>Cornus spp.</i>	kornoelje (witte-, gele- of rode)
<i>Crataegus monogyna</i>	eenstijlige meidoorn
<i>Quercus robur</i>	zomerek
<i>Sambucus nigra</i>	gewone vlier
<i>Tilia x vulgaris/ (Tilia x europaea)</i>	hollandse linde





Dit project wordt mogelijk gemaakt door:



"Europees Landbouwfonds voor Plattelandsontwikkeling: Europa investeert in zijn platteland". Zie [www.ec.europa.eu/agriculture/index\\_nl.htm](http://www.ec.europa.eu/agriculture/index_nl.htm)  
Het Ministerie van Landbouw, Natuur en Voedselveiligheid is eindverantwoordelijke voor POP2 in Nederland. Zie [www.minlnv.nl](http://www.minlnv.nl).



## Kwaliteitsverbetering van het landschap in de Duin- en Bollenstreek

# Duurzaam en robuust groener!

Augustus 2010

Pieter Balkenende (06 22977984)

[pieter.balkenende@zh.landschapsbeheer.nl](mailto:pieter.balkenende@zh.landschapsbeheer.nl)

Nathalie Reijers (06 27512987)

[Nathalie@Reijerslandschapsadvies.nl](mailto:Nathalie@Reijerslandschapsadvies.nl)



Rijks Landschapsadvies



Geestgrond



Landschapsbeheer Zuid-Holland

### Inleiding

Het afgelopen jaar hebben de Agrarische Natuur- en Landschapsvereniging (ANLV) Geestgrond en Landschapsbeheer Zuid-Holland groen licht gekregen van het samenwerkingsorgaan Holland Rijnland en het Europese subsidieprogramma voor plattelandsontwikkeling om twee grote landschapsprojecten uit te voeren. Het project 'Duin- en Bollenstreek duurzaam en robuust groener' is in januari van start gegaan. Doel van het project is het herstellen en opwaarderen van het natuurlijk erfgoed van de Duin- en Bollenstreek door aanleg van karakteristieke streekeigen landschapselementen, in de vorm van hagen, bossingels, houtwallen, solitaire bomen, struiken en erfplantingen. Hiermee wordt het woon-, werk- en leefmilieu versterkt en de attractiviteit voor burger, ondernemer, recreant en toerist vergroot.

### Resultaatdoelstelling

Landschapsbeheer Zuid-Holland werkt in het project 'Herstel lanen' samen met de zes Bollenstreekgemeenten aan een kwaliteitsverbetering van het landschap op gemeentelijke gronden in het buitengebied van de Bollenstreek. Doelstelling is om 7,5 km aan laanplantingen aan te leggen in de vorm van 400 stuks laanbomen en 2500 meter hagen en houtsingels. Reijers Landschapsadvies werkt in opdracht van ANLV Geestgrond aan het project 'Herstel en opwaardering van het natuurlijk erfgoed' en gaat in samenwerking met particulieren aan de slag om karakteristieke streekeigen elementen terug te brengen in het buitengebied van de Bollenstreek. Doelstelling is om 600 m<sup>2</sup> bossingels en houtwallen, 3000 meter hagen, 150 stuks solitaire struiken en bomen en 15 erfplantingen aan te leggen.

### Financiering en looptijd

Totaal is met de twee nieuwe landschapsprojecten een bedrag van ruim 600.000 euro gemoeid. De helft van deze middelen komt uit het landschapsfonds Duin- en Bollenstreek van Holland Rijnland dat de Bollenstreekgemeenten hebben ingesteld om het Landschapsbeleidsplan uit te voeren en de andere helft komt uit het Europese subsidieprogramma POP2. Het project loopt door tot het voorjaar van 2012.

### Plantseizoen 2010

Inmiddels zijn, na de start in januari van dit jaar, de eerste zeven locaties voorzien van beplanting. In dit eerste plantseizoen zijn in het totaal 890 m<sup>2</sup> bossingels en houtwallen, 2579 meter hagen, 48 stuks solitaire struiken en bomen (knot-, lei-, fruit- & laanbomen) en 5 erfplantingen aangelegd.



Nieuwe laanbomen aan de Langevelderweg in Noordwijkerhout worden voorzien van water.

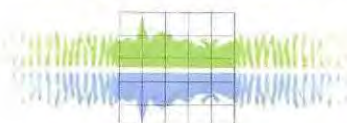


\*Europees Landbouwfonds voor Plattelandsontwikkeling: Europa investeert in zijn platteland\*. Zie [www.ec.europa.eu/agriculture/index\\_nl.htm](http://www.ec.europa.eu/agriculture/index_nl.htm)  
Het Ministerie van Landbouw, Natuur en Voedselveiligheid is eindverantwoordelijke voor POP2 in Nederland. Zie [www.minlv.nl](http://www.minlv.nl).





# Project Bollenstreek Mooi Landschap



Landschapsbeheer Zuid-Holland



Reijers Landschapsadvies

Agrarische Natuur- en  
Landschapsvereniging



Geestgrond

Opdrachtgever: Samenwerkingsorgaan Holland Rijnland.

Opdrachtnemers: Stichting Landschapsbeheer Zuid-Holland  
Agrarische Natuur- en Landschapsvereniging Geestgrond/Reijers Landschapsadvies.

Doelstelling: Aanleggen van inheemse landschapselementen in de Duin- en Bollenstreek om de streek om het streekeigen landschappelijke karakter te versterken

Aanplantlocaties: > Erven van particulieren en bollenbedrijven  
> Lanen en wegen  
> Entrees van de diverse kernen

Landschapselementen: Laanbomen, hagen, bos of houtsingels, bosplantsoen en erfbeplantingen

Inheemse soorten: Gewone Es, Zwarte Els, Gewone Beuk, Zomereik, Meidoorn, Veldesdoorn, Wilde Liguster



Voor aanplant

Foto: N. Reijers



Na de aanplant

Foto: N. Reijers



Resultaten 2008 – 2010

Ambitie 2010 – 2012

Aanplant op erven

Karakteristieke landschapselementen	Resultaat
Aantal locaties	31
Haagbeplanting	2659 m
Struikvormers	50 st
Laanbomen	104 st
Leibomen	59 st
Fruitbomen	30 st
Knotbomen	27 st
Houtsingels	2763 m <sup>2</sup>

Karakteristieke landschapselementen	Resultaat
Aantal locaties	
Haagbeplanting	
Struikvormers	
Laanbomen	
Leibomen	
Fruitbomen	
Knotbomen	
Houtsingels	

Aanplant lanen en entrees

Karakteristieke landschapselementen	Resultaat
Aantal locaties	19
Haagbeplanting	5344 m
Laanbomen	295 st
Bosplantsoen	100 m <sup>2</sup>

Karakteristieke landschapselementen	Resultaat
Aantal locaties	
Haagbeplanting	5344 m
Laanbomen	295 st
Bosplantsoen	100 m <sup>2</sup>



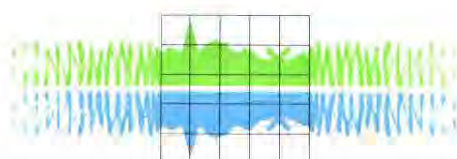
"Europees Landbouwfonds voor Plattelandsontwikkeling: Europa investeert in zijn platteland". Zie [www.ec.europa.eu/agriculture/index\\_nl.htm](http://www.ec.europa.eu/agriculture/index_nl.htm)  
Het Ministerie van Landbouw, Natuur en Voedselveiligheid is eindverantwoordelijke voor POP2 in Nederland. Zie [www.minlnv.nl](http://www.minlnv.nl).





Mei 2011:

# Bollenstreek Mooi Landschap Projecten 'Herstel Lanen' & 'Bollenstreek Robuust Groen'



Landschapsbeheer Zuid-Holland



De Agrarische Natuur- en Landschapsvereniging Geestgrond en Landschapsbeheer Zuid Holland voeren in samenwerking met Holland Rijnland, de gemeenten in de Duin- en Bollenstreek, bollenbedrijven en particulieren, de projecten 'Bollenstreek Robuust Groen' en 'Herstel Lanen' uit. De projecten zijn onderdeel van het overkoepelende project Bollenstreek Mooi Landschap. Met beide projecten beogen de organisaties de kwaliteit van het landschap te verhogen en de belevingswaarde te vergroten voor haar bewoners, toeristen en bedrijven.

## Project Bollenstreek Robuust Groen

De Agrarische Natuur- en Landschapsvereniging Geestgrond heeft als doel om in samenwerking met agrariërs en streekbewoners de natuur en het landschap van de Bollenstreek te behouden en te versterken. Het project 'Bollenstreek Robuust Groen' geeft hier invulling aan door streekeigen landschapselementen te realiseren op erven en landerijen van particulieren en bollenbedrijven. Zo zijn er onder andere hoogstamfruitbomen en leibomen op erven en beukenhagen langs bollenpercelen aangeplant. Ook zijn er moderne prefab bollenschuren omgeven door bomen en struiken die van oudsher thuishoren in de Bollenstreek. Het gaat dan om soorten als eik, beuk, linde, zwarte els, lijsterbes, meidoorn en hazelaar.

## Project Herstel Lanen

Landschapsbeheer Zuid Holland is een organisatie die zich inzet voor het behoud en ontwikkeling van het Zuid-Hollandse cultuurlandschap en de verbinding tussen mensen en het landschap. Het project 'Herstel Lanen' is daar een goed voorbeeld van. Door de beplanting langs historische en kenmerkende wegen te herstellen, wordt het landschap leesbaar en beleefbaar voor haar bewoners en recreanten. De belangrijkste samenwerking in dit project vindt plaats tussen Landschapsbeheer Zuid-Holland en Samenwerkingsorgaan Holland Rijnland met daarbinnen de zes Bollenstreekgemeenten.

Binnen het project 'Herstel Lanen' worden alleen boom- of struiksoorten gebruikt die van oorsprong thuishoren in de Duin- en Bollenstreek. Gewone es, zwarte els, veldesdoorn, wilde liguster, gewone beuk, éénstijlige meidoorn en zomereik zijn allen voorbeelden van inheemse boom- en struiksoorten. Tijdens het feestelijke moment vandaag worden de beukenhagen op een tweetal rotonde in Lisse getoond. In totaal is er in de gemeente Lisse ruim 800 meter aan nieuwe beukenhagen aangeplant. Ook binnen andere gemeente, waaronder Hillegom, Noordwijkerhout en Teylingen in de Bollenstreek zijn hagen en laanbeplantingen gerealiseerd.

### **Totale aanplant binnen project**

In totaal wordt er 7,5 kilometer aan laanbeplanting gerealiseerd. Verdeeld over de Bollenstreek zijn dit ongeveer 400 laanbomen, 2500 meter haag en 1000 meter houtsingels. Dit winterseizoen zijn de aanlegwerkzaamheden gegund aan Hoek hoveniers te Voorhout

Binnen het project 'Bollenstreek Robuust Groen' wordt er verdeeld over 40 locaties 600m<sup>2</sup> bossingels en houtwallen, 3000 meter haag en 150 solitaire bomen en struiken aangeplant. Op 15 erven wordt een volledig erfbeplantingsplan gerealiseerd.

### **Financiers**

Het project wordt gefinancierd door het Samenwerkingsorgaan Holland Rijnland en het Europees Landbouwfonds voor Plattelandsontwikkeling: Europa investeert in zijn platteland. Het budget van Holland Rijnland komt uit het Streekfonds van het oorspronkelijk Landschapsbeleidsplan Bollenstreek. Het Streekfonds is opgericht in samenwerking met de zes samenwerkende bollenstreekgemeenten; Katwijk, Teylingen, Hillegom, Noordwijkerhout, Noordwijk en Lisse



“Europees Landbouwfonds voor Plattelandsontwikkeling: Europa investeert in zijn platteland”

Zie [www.ec.europa.eu/agriculture/index\\_nl.htm](http://www.ec.europa.eu/agriculture/index_nl.htm)

Het Ministerie van Landbouw, Natuur en Voedselveiligheid is eindverantwoordelijke voor POP2 in Nederland. Zie [www.minlnv.nl](http://www.minlnv.nl)

### **Meer informatie?**

Neem contact op met Landschapsbeheer Zuid-Holland: Pieter Balkenende: 0182-683 654 / [pieter.balkenende@zh.landschapsbeheer.nl](mailto:pieter.balkenende@zh.landschapsbeheer.nl)

ANLV Geestgrond: Nathalie Reijers: 06 27512987 / [Nathalie@Reijerslandschapsadvies.nl](mailto:Nathalie@Reijerslandschapsadvies.nl)

Noot voor de redactie: bij overname in een persbericht dient “Europees Landbouwfonds voor Plattelandsontwikkeling: Europa investeert in zijn platteland” vermeld te worden.



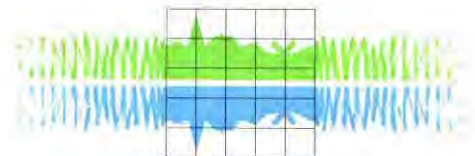
Juni 2012:

# Bollenstreek Mooi Landschap!

Projecten 'Herstel Lanen'

&

'Duin- & Bollenstreek duurzaam en robuust groener'



Landschapsbeheer Zuid-Holland

De Duin- en Bollenstreek wordt gekenmerkt door haar kleurrijke bollenvelden omzoomd door groene hagen en houtwallen. Een deel van deze beplanting is in de loop van de tijd verdwenen. Regio Holland Rijnland heeft aan de Agrarische Natuur- en Landschapsvereniging (ANLV) Geestgrond en Landschapsbeheer Zuid Holland de opdracht gegeven om de voor de streek zo kenmerkende beplanting te herstellen. Deze hebben in 2010 de krachten gebundeld om zowel langs de openbare weg als op particuliere erven de beplanting terug te brengen. In de projecten 'Duin- en Bollenstreek duurzaam en robuust groener' en 'Herstel lanen' beogen de organisaties de kwaliteit van het landschap te verhogen en de belevingswaarde te vergroten voor haar bewoners, toeristen en bedrijven.

## Project Duin- en Bollenstreek duurzaam en robuust groener

De ANLV Geestgrond heeft als doel om in samenwerking met agrariërs en streekbewoners de natuur en het landschap van de Bollenstreek te behouden en te versterken. Het project 'Duin- en Bollenstreek duurzaam en robuust groener' geeft hier invulling aan door streekeigen landschapselementen te realiseren op erven en landerijen van particulieren en bollenbedrijven. Zo zijn er onder andere hoogstamfruitbomen en leibomen op erven en beukenhagen langs bollenpercelen aangeplant. Ook zijn er moderne prefab bollenschuren omgeven door bomen en struiken die van oudsher thuishoren in de Bollenstreek. Het gaat dan om soorten als eik, beuk, linde, zwarte els, lijsterbes, meidoorn en hazelaar. Door de gehele Duin- en Bollenstreek zijn er in de periode 2010-2012 op 31 locaties beplantingen hersteld of nieuwe kenmerkende beplantingen gerealiseerd.

## Project Herstel Lanen

Landschapsbeheer Zuid Holland is een organisatie die zich inzet voor het behoud en ontwikkeling van het Zuid-Hollandse cultuurlandschap en de verbinding tussen mensen en het landschap. Het project 'Herstel Lanen' is daar een goed voorbeeld van. Door de beplanting langs historische en kenmerkende wegen te herstellen, wordt het landschap leesbaar en beleefbaar voor haar bewoners en recreanten. De belangrijkste samenwerking in dit project vindt plaats tussen Landschapsbeheer Zuid-Holland en Samenwerkingsorgaan Holland Rijnland met daarbinnen de zes Bollenstreekgemeenten.

Binnen het project 'Herstel Lanen' zijn alleen boom- of struiksoorten gebruikt die van oorsprong thuishoren in de Duin- en Bollenstreek. Gewone es, zwarte els, veldesdoorn, wilde liguster, gewone beuk, éénstijlige meidoorn en zomereik zijn allen voorbeelden van inheemse boom- en struiksoorten. In de periode 2010-2012 is er op 22 locaties de beplanting hersteld.

### Totale aanplant binnen project

Binnen het project 'Duin- en Bollenstreek duurzaam en robuust groener' zijn er verdeeld over 31 locaties 1333 m<sup>2</sup> bossingels en houtwallen, 4734 meter haag, 170 solitaire bomen en struiken en 18 erfbeplantingen gerealiseerd. De werkzaamheden hiervoor zijn uitgevoerd door zes lokale hoveniersbedrijven. Voor het project Herstel lanen is 5,6 kilometer aan laanbeplanting gerealiseerd. Verdeeld over de Bollenstreek zijn dit 451 laanbomen, 2.380 meter haag en 4.500 m<sup>2</sup> meter houtsingels. De werkzaamheden hiervoor zijn uitgevoerd door Hoek Hoveniers te Voorhout.

### Financiers

Het project wordt gefinancierd door Regio **Holland Rijnland** en het **Europees Landbouwfonds voor Plattelandsontwikkeling (POP2)**. Het budget van Holland Rijnland komt uit het Streekfonds van het oorspronkelijk Landschapsbeleidsplan Bollenstreek. Het Streekfonds is opgericht in samenwerking met de zes samenwerkende bollenstreekgemeenten; Katwijk, Teylingen, Hillegom, Noordwijkerhout, Noordwijk en Lisse



"Europees Landbouwfonds voor Plattelandsontwikkeling: Europa investeert in zijn platteland"

Zie [www.ec.europa.eu/agriculture/index\\_nl.htm](http://www.ec.europa.eu/agriculture/index_nl.htm)

Het Ministerie van Economische Zaken, Landbouw en Innovatie is eindverantwoordelijke

voor POP2 in Nederland. Zie [www.dienstlandelijkegebied.nl](http://www.dienstlandelijkegebied.nl)







**Meer informatie?**

Neem contact op met Landschapsbeheer Zuid-Holland: Pieter Balkenende: 0182-683 654 / pieter.balkenende@zh.landschapsbeheer.nl

ANLV Geestgrond: Nathalie Reijers: 06 27512987 /Nathalie@Reijerslandschapsadvies.nl

Noot voor de redactie: bij overname in een persbericht dient "Europees Landbouwfonds voor Plattelandsontwikkeling: Europa investeert in zijn platteland" vermeld te worden.

## Bijlage 5: Voorbeeld 'Intentieverklaring Onderhoud Landschapselementen'

### Intentieverklaring Onderhoud Landschapselementen

**Project: "Duin- en Bollenstreek duurzaam en robuust groener"**

Bij deze spreekt ondergetekende de intentie uit de in het eerste kwartaal van 2010 aangelegde landschapselementen aan de Leidsevaart 67 in Noordwijkerhout, te weten:

- 92 m haagbeplanting
- 2 st struikvormers
- 17 st laanbomen
- 15 st leibomen
- 92 m<sup>2</sup> houtsingel

voor een periode van minimaal 5 jaar in stand te houden en op de juiste manier te onderhouden. Het juiste onderhoud kunt u teruglezen in het voor uw locatie opgestelde beplantingsplan, welke reeds in uw bezit is.

De landschapselementen zijn eigendom van:

**C.B.A. van Alphen**  
**Leidsevaart 67**  
**2211 VP Noordwijkerhout**

#### **Ondertekening**

De eigenaar:

Naam:

Datum:

Handtekening:

*C.B.A. van Alphen*      *22-2-2010*



