

# Evaluatie uitvoering Landschapsbeleidsplan Duin- en Bollenstreek

Leiden, 2015

Vastgesteld door het Algemeen Bestuur op 24 juni 2015.

**Colofon**

Uitgave van Samenwerkingsorgaan Holland Rijnland  
Postbus 558, 2300 AN Leiden  
Auteurs: D. ter Avest, G.C.H. Mars, R. Smakman

## Inhoudsopgave

<b>Samenvatting</b>	<b>5</b>
<b>Inleiding</b>	<b>7</b>
<b>1 Het landschapsbeleidsplan Duin- en Bollenstreek</b>	<b>8</b>
1.1 De Duin- en Bollenstreek	
1.2 De Bollenstad en het Pact van Teylingen	
1.3 Landschapsbeleidsplan Duin- en Bollenstreek	
<b>2 Dynamiek in het landschapsbeleid</b>	<b>11</b>
2.1 Natuur en landschap bij het Rijk	
2.2 Europese subsidies voor landschapsontwikkeling	
2.3 Provinciaal landschapsbeleid	
2.4 Bestuurlijke samenwerking in de regio Duin- en Bollenstreek	
2.5 Holland Rijnland	
2.6 Vigerend beleid in de Duin- en Bollenstreek	
<b>3 Uitvoering van het Landschapsbeleidsplan Duin- en Bollenstreek</b>	<b>18</b>
3.1 Uitgangspunten en ambities voor de uitvoering	
3.2 De coördinatie van de uitvoering	
3.3 Uitgevoerde projecten onder verantwoordelijkheid van SDB/Holland Rijnland	
<b>4 Uitgevoerde projecten 'van' Holland Rijnland</b>	<b>22</b>
4.1 Behoud en Herbestemming Bollenschuren	
4.1.1 <i>Deelproject Behoud en Herbestemming Oude Bollenschuren</i>	
4.1.2 <i>Deelproject Bollenerfgoed</i>	
4.1.3 <i>Deelproject Bollenschuren</i>	
4.1.4 <i>Eenmalige subsidie</i>	
4.2 Aanleg en herstel van streekeigen landschapselementen	
4.2.1 <i>Stimuleringsregelingen voor landschapsbeplanting</i>	
4.2.2 <i>Bollenstreek Mooi Landschap</i>	
4.2.3 <i>Deelproject Bollenstreek Mooi Landschap Fase 1: erf en haag</i>	
4.2.4 <i>Deelproject Bollenstreek Mooi Landschap Fase 2: erf en haag</i>	
4.2.5 <i>Deelproject Bollenstreek Mooi Landschap Fase 1: herstel lanen</i>	
4.2.6 <i>Deelproject Bollenstreek Mooi Landschap Fase 2: herstel lanen</i>	
4.3 Cultuurhistorische atlas	
<b>5 Financieel overzicht van de uitvoering</b>	<b>40</b>
5.2 Overzicht uitgaven door SDB/Holland Rijnland per project	
5.3 De bijdrage van derden	

<b>6</b>	<b>Conclusies</b>	<b>43</b>
6.1	Landschapsbeleid in de Duin- en Bollenstreek	
6.2	De uitvoering en belangenbehartiging	
6.3	Ambities, landing en doorwerking	
6.5	Eindconclusie	
	<b>Aanbevelingen</b>	<b>47</b>
	<b>Bronnen</b>	<b>48</b>
	<b>Bijlagen</b>	<b>52</b>

## Samenvatting

De Duin- en Bollenstreek kent een sterke identiteit, wereldberoemde bollenvelden en een zeer gevarieerd landschap. Plannen voor verstedelijking van de regio in de jaren '90 leiden tot samenwerking in de regio en het Pact van Teylingen in 1996. Dit manifest vraagt onder andere bescherming en ontwikkeling van het landschap en uit de noodzaak voor een groen casco voor toekomstige ruimtelijke ontwikkelingen. In 1997 verschijnt het Landschapsbeleidsplan Duin- en Bollenstreek, waarin de gemeenten reageren op de gesignaleerde afname van de landschappelijke kwaliteiten in de regio. Het Landschapsbeleidsplan geeft de gewenste toekomstige landschappelijke ontwikkelingen aan tot 2017. De uitvoering en de coördinatie ligt, tot de oprichting van het Samenwerkingsorgaan Holland Rijnland in 2004, bij het Samenwerkingsverband Duin- en Bollenstreek (SDB). Binnen het SDB werkten de indertijd tien bollengemeenten samen aan regionale opgaven.

Landschapsbeleidsplannen zijn een beleidsinstrument uit de jaren '90, en zijn in de jaren '00 opgevolgd door landschapsontwikkelingsplannen. In de jaren '90 komt er in toenemende mate aandacht voor landschapsbeleid, ook op Rijksniveau. Het Rijk heeft vanaf 1990 het natuur- en landschapsbeleid naar zich toe getrokken, waar de EHS een voortvloeisel van is. In 2000 kwamen er middels het Europees plattelandsontwikkelingsprogramma substantiële subsidies beschikbaar voor het buitengebied: POP. Van deze gelden gaat in Nederland een relatief groot deel naar natuur en landschap. Ondertussen vinden er in het landschapsbeeld accentverschuivingen plaats, als aandacht voor beleving, waardering, cultureel erfgoed en ondernemerschap, en verandert de rol van het Rijk drastisch. In 2006 wordt het landschapsbeleid gedecentraliseerd en krijgt de provincie een grotere rol, in het bijzonder met het Meerjarenprogramma vanaf 2007, gelieerd aan het tweede POP-programma. In 2010 dereguleert het Rijk ook het landschapsbeleid en laat het bovendien Rijksdoelen voor het landschap vervallen. Ook de provincie geeft momenteel aan een meer strategische rol te gaan aannemen. Er wordt voor de inrichting van het landschap een steeds groter beroep gedaan op agrariërs, ondernemers en burgers.

Het Landschapsbeleidsplein Duin- en Bollenstreek schetst beleidslijnen voor landschapsontwikkeling, biedt handvatten voor de planvorming maar formuleert geen harde acties. De uitwerkingen van de ambities zijn onder andere vertaald naar voorstellen voor uitvoeringsprojecten, uitvoeringsbudget en stimuleringsfondsen. In het kader van het Landschapsbeleidsplan Duin- en Bollenstreek is op verschillende manieren gewerkt aan het behoud en de versterking van de landschappelijke kwaliteiten van de regio. De uitvoering van het landschapsbeleidsplan heeft een projectmatige insteek. Per project zijn, veelal met individuele gemeenten, provincie en maatschappelijke organisaties, afspraken gemaakt over de specifieke verantwoordelijkheden.

Het SDB, en later Holland Rijnland, heeft uitvoering gegeven aan drie projecten: Behoud en Herbestemming Bollenschuren, Bollenstreek Mooi landschap en Cultuurhistorische atlas. Deze projecten kennen diverse deel- en subprojecten. Ten behoeven van de uitvoering van deze projecten is er een voorziening ingesteld waarin de Bollengemeenten jaarlijks hebben gestort. Deze voorziening, als mede de (financiële) verantwoordelijkheid over de uitvoering, is in 2004 overgegaan naar Holland Rijnland. Ondanks soms lastige beginfasen is er met elk van deze

projecten zeer veel bereikt. Het is met inspanningen van vrijwilligersorganisaties, overheden en maatschappelijke organisaties gelukt om diverse subsidies aan te wenden, zowel van private fondsen, overheden, als Europees geld. Het beschikbare budget van de Bollengemeenten heeft immer de vereiste basis gevormd voor het verkrijgen van deze subsidies.

Het zwaartepunt van de uitvoering ligt op de laatste vijf jaren, het laatste project is 2 april 2015 afgerond. Naast uitvoering van deze projecten zijn ambities uit het landschapsbeleidsplan op uiteenlopende wijze geland. Zo zijn enkele regionale ambities ondergebracht in het Regionaal Groenprogramma en in de Intergemeentelijke Structuurvisie Greenport. Voor de regio Duin- en Bollenstreek is het landschapsbeleidsplan het juiste kader geweest waarbinnen er met tal van successen is gewerkt aan behoud en versterking van de landschappelijke kwaliteiten in de Duin- en Bollenstreek.



*Bollenstreek (Foto: Nathalie Reijers)*

## Inleiding

In 1997 heeft het Samenwerkingsverband Duin- en Bollenstreek voor het behoud en de versterking van de landschappelijke kwaliteiten het Landschapsbeleidsplan Duin- en Bollenstreek vastgesteld. Het landschapsbeleidsplan geeft de gewenste toekomstige landschappelijke ontwikkelingen van het gebied aan. Het opstellen van dit plan was één van de afspraken van het Pact van Teylingen uit 1996.

Bij de fusie met de Leidse regio heeft Holland Rijnland de uitvoering van het landschapsbeleidsplan overgenomen. De zes gemeenten in de Duin- en Bollenstreek hebben de gemeentelijke bijdrage voor deze uitvoering vanaf 2004 aan Holland Rijnland afgedragen. In 2015 heeft Holland Rijnland het laatste project afgerond. Holland Rijnland legt met deze evaluatie verantwoording af over de financiën en de behaalde resultaten en neemt als eindverantwoordelijke voor de uitvoering de taak op zich het Landschapsbeleidsplan te evalueren.

De evaluatie maakt inzichtelijk wat er in de regio is gedaan in het kader van het Landschapsbeleidsplan Duin- en Bollenstreek. De evaluatie biedt een financieel overzicht van de uitvoering van het Landschapsbeleidsplan voor de projecten waarover Holland Rijnland financieel verantwoordelijk is. In de evaluatie is een financiële paragraaf opgenomen van de uitgevoerde projecten. Dit completeert de inmiddels verstrekte informatie aan de gemeente Lisse (dd. 11-01-2010 en dd. 15-11-2010). Voor de uitvoering van het landschapsbeleidsplan zijn diverse subsidies verworven. Het financieel overzicht biedt de verantwoording van de besteding van de fondsen. Daarnaast geeft de evaluatie inzicht in projecten die andere partijen hebben opgepakt en uitgevoerd en welke thematische aandachtsvelden en projecten nog om actie vragen. Hiervoor is het van belang te wijzen op het vinden van nieuwe financieringsconstructies en –mogelijkheden die toekomstig landschapsbeleid mogelijk blijven maken en een mogelijk andere rol van regio Holland Rijnland.

Deze evaluatie zet een punt achter de uitvoering van het Landschapsbeleidsplan Duin- en Bollenstreek en vormt tevens de afsluiting.

## Hoofdstuk 1 Het Landschapsbeleidsplan Duin- en Bollenstreek

### 1.1 De Duin- en Bollenstreek

De Duin- en Bollenstreek is één van de negen regio's in Zuid-Holland. De regio is landelijk bekend om de vele bollenteelt die er plaatsvindt. Juist de monofunctionele landbouw (bollenteelt) geeft het gebied een specifieke kwaliteit en een sterke identiteit (Kampuis en Volker, 1995). De bloembollenvelden, en de Keukenhof in het bijzonder, trekken jaarlijks miljoenen toeristen en dagjesmensen.

De Duin- en Bollenstreek kent een verscheidenheid aan landschapstypen, te weten: zee en strand, jonge duinlandschap, strandwallen- en strandvlakten, zanderijlandschap, veenweide en plassengebied en het Oude Rijn gebied (SDB, 1997a). Binnen deze landschapstypen bevinden zich patronen en elementen van cultuurhistorische waarde. In de Duin- en Bollenstreek gaat het hier onder andere om: droogmakerijen, de Leidse Trekvaart, oorspronkelijke dorpsvormen, de landgoederenzone, archeologische kwaliteiten in de ondergrond, historische elementen zoals bollenschuren en elementen van het industrieel erfgoed (SDB, 1997a).

### 1.2 De Bollenstad en het Pact van Teylingen

In de jaren '90 en begin 21<sup>ste</sup> eeuw zijn er plannen verschenen voor grootschalige verstedelijking in de Duin- en Bollenstreek onder de werknaam 'Bollenstad'. Deze bollenstad zou niet alleen de economische samenhang van het bollencomplex onder druk zetten, maar ook de aard van de streek als semi-rurale samenleving met afgebakende dorpskernen met elk een eigen karakter en verantwoordelijkheid (SDB, 2002).

In meerdere Rijksnota's werd de woningbouwlocatie 'Bollenstad' als kansrijke optie aangedragen. Zo kwam de locatie in de VINEX (1991) in aanmerking als mogelijke Vinex-locatie (Van Ark, 2005:95). Vanuit de collectieve onvrede wordt spoedig de projectgroep 'Toekomst Duin- en Bollenstreek' gevormd. Het gezamenlijk verzet tegen de woningbouwplannen kreeg in 1996 met het manifest 'Pact van Teylingen' vorm. Hierin maakten de gemeenten in het gebied, andere overheidsorganen en tal van maatschappelijke organisaties een aantal afspraken over de gewenste toekomstige ontwikkeling in de Duin- en Bollenstreek. Sinds ondertekening van het Pact stelt Van Ark op basis van interviews in de streek vast dat de samenwerking tussen partijen in de Duin- en Bollenstreek is verbeterd. De bereidheid van partijen om met elkaar naar oplossingen te zoeken was nieuw in de streek, waar voorheen conflicten overheersten, ondermeer tussen de landbouw en de natuur- en milieuorganisaties (Van Ark, 2005:100). Het Pact heeft ervoor gezorgd dat de streek een duidelijke toekomstvisie kreeg en dat de dreiging van de Bollenstad is weggenomen<sup>1</sup>. In 2000/2002 is het Pact van Teylingen geëvalueerd. Het Pact kreeg in 2005 met het Offensief van Teylingen een vervolg waarin het accent komt te liggen op (gebieds)ontwikkeling.

Het Pact signaleert dat er landschappelijke problemen zijn in de streek. Dit strookt met de landelijke situatie waarin door de verstedelijking in de jaren '90 'open gebied' en historische patronen en (cultuur)elementen verdwijnen (MNP, 2004:10, Koomen, Maas & Weijschede,

<sup>1</sup> Sinds de Nota Ruimte uit 2006 is dit plan ook op Rijksniveau van tafel.



2007). Het landschap is in economisch opzicht van onschatbare waarde en het is noodzakelijk om in dat landschap te investeren (Stuurgroep Pact van Teylingen, 1996). In de Duin- en Bollenstreek is de druk op de grond groot en claimen een verscheidenheid aan functies (bollenteelt, weidegrond, glastuinbouw, wonen en werken, recreatie, toerisme, natuur en landschap) ruimte in het gebied. De Stuurgroep Pact van Teylingen is van mening dat de afspraken in het Pact omtrent natuur en milieu met voortvarendheid dienen te worden uitgevoerd, omdat ze een integraal deel zijn van de ruimtelijke kwaliteitsverbeteringen die het Pact voorstaat. (Uit: SDB, 2002). In 1997 is "voor het behoud en de versterking van de landschappelijke kwaliteiten van de Duin- en Bollenstreek" (SDB, 1997a) een landschapsbeleidsplan opgesteld. Het opstellen van dit plan, het Landschapsbeleidsplan Duin- en Bollenstreek, was één van de afspraken van het Pact van Teylingen.

### 1.3 Landschapsbeleidsplan Duin- en Bollenstreek

Het instrument 'Landschapsbeleidsplan' is in de jaren '90 veelvuldig gebruikt door gemeenten, regio's en provincies. In 1992 introduceerde het Rijk dit instrument in de Nota Landschap en onderstreepte de waarde van landschapsbeleidsplannen in de meer integrale en vervangende 'Nota natuur, bos en landschap in de 21e eeuw'. Landschapsbeleidsplannen kunnen, stelde deze nota, "een goede inhoudelijke basis vormen voor de versterking van de landschapskwaliteit" (LNV, 2000:39). Doel is een samenhangend en doelmatig beleid met betrekking tot het beheer en de ontwikkeling van het landschap door gemeenten en provincies te bevorderen. Het Rijk heeft middels subsidiëring het opstellen en de actualisatie van landschapsbeleidsplannen gestimuleerd (Nieuwenhuizen, 2008). In totaal zijn er in Nederland tot 1 september 2000 ruim 300 landschapsbeleidsplannen opgesteld (Koomen, Wascher & Antrop, 2002:28).

Bosch en Slabbers tuin- en landschapsarchitecten hebben in 1997 het landschapsbeleidsplan Duin- en Bollenstreek opgesteld in opdracht van het toenmalige Samenwerkingsorgaan Duin- en Bollenstreek. Naast de Pactpartijen<sup>2</sup> hebben ook de gemeente Voorhout, de Vereniging van Bedrijven in de Duin- en Bollenstreek, Stichting Cultuurhistorisch Genootschap, ConSept en het Waterschap Oude Rijnstromen het Landschapsbeleidsplan vastgesteld (SDB, 2002:67) Het landschapsbeleidsplan geeft een eindbeeld en gaat in hoofdlijnen in op de planvorming. Het landschapsbeleidsplan heeft een planhorizon van 20 jaar, het gewenste eindbeeld wordt voorzien voor 2018. In het landschapsbeleidsplan staat op welke wijze projectmatig aan de ambities kan worden gewerkt. Hiernaast geeft het landschapsbeleidsplan een voorzet voor de financiële gevolgen en uitvoeringskosten die met de planvoorstellen gemoeid zijn.

Het landschapsbeleidsplan stelt dat de natuurwaarden in de regio onder druk staan. Het landschapsbeleidsplan constateert dat er sprake is van een afname van de aanwezige groenstructuur, maar nauwelijks toename van groene elementen in de Duin- en Bollenstreek (SDB, 1997a). Het landschapsbeleidsplan onderstreept, in navolging van afspraken van het PACT, het belang van een landschappelijk raamwerk ofwel 'groen casco' – waarbinnen ruimtelijke ontwikkelingen plaats dienen te vinden. Het landschapsbeleidsplan stelt zichzelf de opgave om een passend, specifiek en stabiel raamwerk of 'groen casco' te ontwikkelen voor

<sup>2</sup> De partijen die het Pact hebben ondertekend zijn: SDB, de gemeenten Hillegom, Katwijk, Lisse, Noordwijk, Noordwijkerhout, Sassenheim, Rijnsburg, Valkenburg en Warmond, provincie Zuid-Holland, WLTO, KAVB, Werkgroep op Bollengrond, Stichting Duinbehoud, MODB, toeristische sector in de Duin- en Bollenstreek en het Hoogheemraadschap Rijnland.

de Duin- en Bollenstreek, waarin ruimte is voor het verschil in ontwikkelingsdynamiek tussen economische functies (waaronder landbouw) enerzijds en natuur en landschap anderzijds. Als algemeen uitgangspunt van het landschapsbeleidsplan geldt dat wordt gestreefd naar "het versterken van de kwaliteiten en het wegnemen van knelpunten (SDB, 1997a).



*Winnaar Zwarte Tulp 2011 (Foto: Jos Warmenhoven)*

## Hoofdstuk 2 Dynamiek in het landschapsbeleid

### 2.1 Natuur en landschap bij het Rijk

De afgelopen decennia is het landschapsbeleid aan vele veranderingen onderhevig geweest. De politieke-bestuurlijk koers en aandacht, op verschillende schaalniveaus, is constant in beweging. Dit heeft ten alle tijden implicaties voor de financiële kaders en mogelijkheden voor het landschapsbeleid op regionaal en gemeentelijk niveau.

Met het Natuurbeleidsplan uit 1990 en de Nota Landschap uit 1992 trekt het Rijk de verantwoordelijkheid voor natuur en landschap naar zich toe. Begin jaren negentig wordt door het ministerie van LNV een subsidieregeling opgezet voor landschapsbeleidsplannen (Nieuwenhuizen, 2008). In 1995 begint de realisatie van de, in 1990 geïntroduceerde, Ecologische Hoofdstructuur (inmiddels Natuurnetwerk Nederland geheten). In de hierop volgende Nota 'Natuur voor mensen, mensen voor natuur' uit 2000 krijgt het ontwikkelingsgerichte beleid in het bijzonder aandacht (MNP, 2004:48). De Rijksoverheid, het toenmalige ministerie van LNV (1935-2010) voorop, hanteerde destijds een algemeen beleid en een gebiedenbeleid. Met het algemene landschapsbeleid wil het Rijk de 'basiskwaliteit' van Nederlandse landschappen behouden en ontwikkelen (VROM et al., 2006 in: PBL, 2009:78). Met globale kaders en randvoorwaarden bepaalt het Rijk de ruimte waarbinnen andere overheden hun eigen afwegingen mogen maken (PBL, 2009:78). Hierbij is het Rijk dus niet verantwoordelijk voor het eindresultaat maar wel voor de spelregels (VROM et al., 2008 in PBL, 2009:22). De uitwerking en financiering werd overgelaten aan provincies en gemeenten.

In 2006 presenteert het ministerie van LNV de 'Agenda Vitaal Platteland' voor de periode 2007-2013. Met het Meerjarenprogramma en het nieuwe Investeringsbudget Landelijk Gebied, een belangrijk onderdeel van het programma, wordt grotere helderheid in de financiering gecreëerd (MNP, 2005:10). Met deze Agenda en de Nota Ruimte uit 2006 continueert het kabinet de oorspronkelijke doelstellingen van het natuur- en landschapsbeleid, maar kiest nadrukkelijk voor het leggen van meer verantwoordelijkheid bij decentrale overheden (MNP, 2005:9). Provincies dienen, samen met gemeenten en waterschappen voortaan de Rijksdoelen te realiseren (MNP, 2005:16).

In 2007 wil het Rijk met het beleidsprogramma Mooi Nederland de verrommeling van het landschap terugdringen. Met de Agenda Landschap (2009) slaat de Rijksoverheid in het landschapsbeleid een nieuwe weg in waarbij de dimensies beleving en waardering veel aandacht genieten. Met de Agenda Landschap streeft zij naar een mooi en gevarieerd landschap waarin mensen hun activiteiten kunnen ontplooiën. Meedoen, meedenken en meebetalen aan het landschap krijgt veel aandacht in deze nota. Toch, stelt het PBL in reactie op de Agenda Landschap, dat het landschapsbeleid te zacht en te vaag is en een zwakke positie heeft ten opzichte van andere beleidsterreinen (PBL, 2008:5).

Het Kabinet-Rutte I dereguleert het grootste deel van het Rijksbeleid voor het landschap. Van de 39 nationale beschermingsregimes blijven er nog maar 13 over. De Nationale Landschappen, snelwegpanorama's en de Rijksbufferzones (al sinds 1958) vervallen als Rijksbeleid. De afzonderlijke gebieden binnen het gebiedenbeleid zouden elkaar te veel overlappen en onnodige complexiteit en bestuurlijke drukte tot gevolg hebben. De decentralisatie is volgens Nieuwenhuizen, Gerritsen & Coninx (2013) vooral een deregulering:

geen algemeen landelijk landschapsbeleid meer. Het Rijk stopt met de bijdrage aan het Investeringsbudget Landelijk Gebied en bevriest alle projecten. Het ministerie van LNV, van oudsher het ministerie voor natuur- en landschapsbeleid, is in 2010 opgegaan in het ministerie van EZ. De uitvoering van de natuur- en recreatiebeleid komt bij de provincies te liggen, zonder specifieke Rijksbijdrage. In 2012 bereiken provincies en Rijk een akkoord over het afronden van het Meerjarenprogramma Vitaal Platteland en Investeringsbudget Landelijk Gebied. De uitvoerende Dienst Landelijk Gebied wordt in 2015, na 80 jaar, opgeheven en gaat op in de Rijksdienst voor Ondernemend Nederland.

Het accent van het Rijksbeleid op natuur en landschap is sindsdien op cultureel erfgoed komen liggen. De meeste recente erfgoednota 'Kiezen voor karakter' stelt dat het landschap beschouwen als cultureel erfgoed, als een onderdeel van de eigen geschiedenis, kan bijdragen aan een grotere waardering van dat landschap (OCW, 2011). Het Rijk heeft met de 'Structuurvisie Infrastructuur en Ruimte' (SVIR) geen doelen meer geformuleerd voor de ontwikkeling van landschapskwaliteit en het beleid overgedragen aan de provincies (IenM, 2012).

De centrale overheid trekt zich momenteel op veel terreinen steeds meer terug, eveneens uit de taak om natuur en landschap te ordenen en te beschermen. De bescherming van landschappen is tegenwoordig in de eerste plaats een taak van de provincies. Die taak omvat het behouden door ontwikkelen van karakteristieke landschappen met een sterke identiteit, waar wonen, werken, recreëren en natuur samengaan. De inrichting en ontwikkeling van de leefomgeving wordt meer en meer gedecentraliseerd en burgers, ondernemers en andere betrokkenen krijgen een steeds grotere, ook financiële, verantwoordelijkheid.

## **2.2 Europese subsidies voor landschapsontwikkeling**

Nu beleidsdoelen door bezuinigingen vanuit het Rijk onder druk komen te staan is het van belang in te zetten op maximale benutting van middelen die beschikbaar zijn via de Europese programma's. De Europese Unie voert al sinds de oprichting een Gemeenschappelijk Landbouwbeleid (GLB). Sinds Agenda 2000 is plattelandsbeleid een onderdeel van het GLB (Rijksoverheid, 2010). Met het oog op de regelgeving en financiering is het Europese beleid ten aanzien van natuur en landschap van groot belang. Het EU-beleid heeft grote invloed op het nationale natuurbeleid, onder andere via de Vogelrichtlijn (1979) en de Habitatrichtlijn (1992)<sup>3</sup> (MNP, 2004:113).

Ter ondersteuning van het Europees beleid voor plattelandsontwikkeling dient het Europees Landbouwfonds voor Plattelandsontwikkeling (ELFPO). Met de middelen uit het ELFPO worden de plannen uit het Plattelandsontwikkelingsplan (POP) gefinancierd. Nederland zet relatief veel van de gelden uit dit Europese subsidieprogramma voor het platteland in brede zin, in op natuur- en landschapsprojecten - de EHS in het bijzonder (Terluin en Venema, 2003).

In 2000 presenteert de Europese Commissie het eerste plattelandsontwikkelingsplan POP-1, voor de periode 2000-2007. In het landelijk gebied worden jaarlijks vele projecten uitgevoerd met Europese subsidiegelden uit het Plattelandsontwikkelingsprogramma (POP)<sup>4</sup>.

<sup>3</sup> Het stelsel van gebieden dat dankzij de Vogelrichtlijn en de Habitatrichtlijn in de EU bescherming krijgt, wordt Natura-2000 genoemd.

<sup>4</sup> POP1 (2000-2006), POP2 (2007-2013) en POP3 (2014-2020).

Na POP-1 volgde voor de periode 2007-2013 POP-2. Dit programma is gericht op: 1) het versterken van de landbouwsector 2) het verbeteren van de natuur en het milieu 3) de leefbaarheid op het platteland en de diversificatie van de plattelandseconomie.

16 februari 2015 heeft de Europese Commissie het derde Plattelandsontwikkelingsprogramma 2014-2020 (POP-3) goedgekeurd. Het nieuwe plattelandsontwikkelingsprogramma van Europa richt zich vooral op agrarisch ondernemerschap en innovatie en minder of niet op recreatie en cultuurhistorie (uit: Begroting HR-2015). Ook Holland Rijnland constateert deze accentverschuiving: medewerking van grondeigenaren, meestal agrariërs, is steeds belangrijker voor ontwikkelingen in het landelijk gebied (Holland Rijnland, 2014).

### 2.3 Provinciaal landschapsbeleid

In de afgelopen twee decennia is ook het provinciaal landschapsbeleid aan veranderingen onderhevig geweest. De visie uit het Pact is integraal vertaald en opgenomen in het provinciale streekplan Zuid-Holland West uit 1997. In de beleidsnota 'Cultuurhistorische Hoofdstructuur' uit 2002 van de provincie Zuid-Holland zijn "Topgebieden behoud cultureel erfgoed" aangewezen, waarin de Bollenstreek als apart Topgebied wordt opgenomen (PZH, 2002). Hiermee krijgen, volgens de provincie, cultuurhistorische waarden een planologische bescherming.

In 2003 verschijnt het Natuurgebiedsplan voor het gebied Bollenstreek-Ade-Rijnstreek Noord, opgesteld in kader van de subsidieregeling Natuurbeheer 2000 deels ter versterking van de landschapskwaliteit binnen en buiten de Provinciale EHS (pEHS). Deze nota heeft gevolgen voor de verstrekking van onder andere inrichtings-, beheers- en landschapssubsidie (PZH, 2003a). Eveneens wordt in 2003 het laatste 'Streekplan Zuid-Holland West' opgesteld waarin staat dat de voornemens van het LPB door de gemeenten zullen worden opgenomen bij de herziening van hun bestemmingsplannen buitengebied. In dit streekplan wordt vastgehouden aan de visie van het Pact en wordt bovendien de status van provinciaal landschap aan de Duin- en Bollenstreek toegekend (PZH, 2003b). Deze status wordt in 2003 uitgewerkt in het Integraal ontwikkelingsplan Bollengebied ('Vitaliteit AGR4'). De provincie geeft in haar streekplan aan dat de inzet is behoud en versterking van het open bollenlandschap en het vitaal houden van de aan de bollenteelt gerelateerde bedrijvigheid. "Hiermee wordt aangesloten op het Pact van Teylingen en het reeds vastgestelde landschapsbeleidsplan." (PZH, 2003b). Met de komst van de nieuwe Wet ruimtelijke ordening in 2008 is een einde gekomen aan streekplannen, die moest stroken met de Rijksplannen.

Voor het behoud van de leefkwaliteit en verbeteren van het vestigingsklimaat is in 2005 de overeenkomst 'Zuidvleugel Zichtbaar Groener' ondertekend door de provincie Zuid-Holland en de regio's. In deze overeenkomst is de realisatie van nieuwe recreatieve groengebieden rond de steden verankerd waarvan er één, te weten Haarlemmerméer Groen, gedeeltelijk ligt in Duin- en Bollenstreek<sup>5</sup>. In 2006 verschijnt de 'Gebiedsuitwerking Haarlemmermeer-Bollenstreek', een gezamenlijke ruimtelijke verkenning van de provincies Noord- en Zuid-Holland in samenwerking met de gemeenten en het waterschap, over de mogelijke ruimtelijke inrichting van de Haarlemmermeer en de Bollenstreek. Uitgangspunt in deze verkenning is de

<sup>5</sup> Dit is de Vosse- en Weerlanerpolder in de gemeente Hillegom. Deze polder is in 2014 heringericht en toegankelijk gemaakt voor bezoekers.



pEHS zoals vastgelegd in het streekplan Zuid-Holland West (PZH & PNH, 2006:37). De gebiedsuitwerking volgt de aanbevelingen uit het landschapsbeleidsplan om de landschappelijke structuur in noord-zuid richting te versterken en om de landschappelijke openheid van het gebied te vergroten. De gebiedsuitwerking stelt hiernaast dat uitbreiding van bestaande en de aanleg van nieuwe landgoederen een bijdrage levert aan de landschappelijke kwaliteit (PZH & PNH, 2006:37).

In 2007 treedt de Wet Inrichting Landelijk Gebied in werking en wordt het Investeringsbudget Landelijk Gebied (ILG) ingevoerd. Landelijk wordt afgesproken dat het POP gekoppeld is aan het ILG. De provincies krijgen de verantwoordelijkheid voor de regie en de uitvoering in het landelijk gebied. Het ILG geeft de provincie Zuid-Holland een sleutelrol als regisseur voor het landelijk gebied van Zuid-Holland (PZH, 2007). In het 'Provinciaal Meerjarenprogramma Landelijk Gebied 2007-2013' (pMJP) legt de provincie vast welke doelen en prestaties de provincie wilt bereiken. Het pMJP bevat een drietal deelprogramma's die betrekking hebben op de EHS, Recreatiegebieden om de stad (RodS) en Vitaal Platteland - versterking van de kwaliteiten in het landelijk gebied, en vooral binnen de provinciale landschappen, op het vlak van onder meer landschap, landbouw, agrarisch natuurbeheer, erfgoed, recreatie en biodiversiteit. Dit pMJP geeft richting voor de besteding van de ILG-gelden tot 2014. Enkele projecten uit deze pMJP liggen in de Duin- en Bollenstreek, waaronder de pEHS-projecten 'Duinen' en 'Polder Hoogeweg' en het RodS-project 'Haarlemmermeér Groen' in Hillegom Noord. De Duin- en Bollenstreek wordt echter niet aangemerkt als provinciaals landschap.

In 2010 trekt, zoals paragraaf 2.1 laat zien, het Rijk zich beleidsmatig en financieel terug. Vanaf 2010 treedt het Stelsel Natuur- en Landschapsbeheer (SNL) in werking, waaronder de subsidieregelingen 'Natuur- en Landschapsbeheer' en 'Kwaliteitsimpuls Natuur en Landschap' vallen. Als opvolger van het natuurgebiedsplan komt er een natuurbeheerplan. In natuurbeheerplannen beschrijven provincies welke subsidiemogelijkheden er zijn voor het structurele beheer en eenmalige kwaliteitsimpulsen voor natuur, agrarische natuur en landschap. Hieronder vallen onder andere het onderhouden van kleine landschapselementen en het verbeteren of veranderen van natuurgebieden en landschapselementen. Holland Rijnland heeft enkele zienswijzen ingediend op het Ontwerp-natuurbeheerplan Zuid-Holland 2009. Het voorstel voor de opname van knip- en scheerhagen en houtsingels en -wallen zijn toegekend (Gedeputeerde Staten van Zuid-Holland, 2009). Dit komt de uitvoering van het landschapsbeleidsplan ten goede komend (zie paragraaf 4.2).

Op 2 juli 2010 wordt de provinciale structuurvisie 'Visie op Zuid-Holland' vastgesteld. In deze structuurvisie ligt het accent voor de Duin- en Bollenstreek op de greenportfunctie als belangrijke economische en ook toeristische drager (PZH, 2010b:94). Zes landschappen verkrijgen de status van provinciaal landschap, de Bollenstreek niet, in tegenstelling tot de toekenning in het streekplan van 2003. De definitie is gewijzigd waardoor de Duin- en Bollenstreek hier niet meer onder valt (PZH, 2010a:33-34). In de 'nieuwe' provinciale landschappen ligt het accent op de bruikbaarheid voor de recreërende stedeling en een de sterke relatie met de stad (PZH, 2010b:84).

De provincie Zuid-Holland stelt op 10 oktober 2012 en 30 januari 2013 de 'Beleidsvisie Groen' vast, waarin de provincie haar koers uitzet voor de groene ruimte, gekoppeld aan een uitvoeringsprogramma, het 'Uitvoeringsprogramma Groen 2012-2015'. Deze beleidsvisie speelt in op veranderende maatschappelijke behoeften en decentralisaties en bezuinigingen

vanuit het Rijk. De provincies zijn tevens verantwoordelijk voor de programmering en uitvoering van het grootste deel van het POP (EZ, 2014a).

Belangenbehartiging bij het opstellen van de provinciale Beleidsvisie Groen heeft ertoe geleid dat ook de Duin- en Bollenstreek weer is aangemerkt als een gebied in de stedelijke invloedssfeer (Holland Rijnland, 2013, PZH, 2013:19). Deze toewijzing is bevorderlijk voor toewijzing van subsidie voor met name recreatieprojecten in de Duin- en Bollenstreek. Ook in de 'Visie Ruimte en Mobiliteit' uit 2014 van de provincie Zuid-Holland blijft deze status, na afspraken met de Bollengemeenten, ongewijzigd (PZH, 2014a:57-58, PZH, 2014b:50-51). Wel heeft de provincie, gedwongen door de Rijksbezuinigingen op natuurbeleid, het oppervlakte natuurgebied en het aantal ecologische verbindingszones sterk naar beneden bijgesteld.

Momenteel herzielt de provincie haar rol in het natuur- en landschapsbeleid en kiest voor een meer strategische rol, waardoor de uitvoeringstaken nog meer bij de gemeenten komen te liggen.

#### 2.4 Bestuurlijke samenwerking in de regio Duin- en Bollenstreek

De bestuurlijke indeling in de regio Duin- en Bollenstreek is de afgelopen twee decennia veelvuldig veranderd. Ook is de bestuurlijke toekomst de afgelopen decennia bij herhaling onderwerp van onderzoek en politiek beraad geweest met samenwerkingsverbanden, fusies en operationele afspraken als uitkomst (Blaauwberg, 2013:4). De Duin- en Bollenstreek telt ten tijde van de vaststelling van het landschapsbeleidsplan tien gemeenten<sup>6</sup>. Tot de fusie met de Leidse Regio tot Holland Rijnland in 2004 zijn de gemeenten in de Duin- en Bollenstreek georganiseerd in het Samenwerkingsverband Duin- en Bollenstreek (SDB). Op 1 januari 2006 vormen Sassenheim, Voorhout en Warmond de nieuwe gemeente Teylingen en fuseerden Rijnsburg en Valkenburg met de gemeente Katwijk. Sinds 2012 zijn er vergaande plannen gepresenteerd voor een fusie tussen vijf gemeenten<sup>7</sup> ('Bollenvijf'). Momenteel kennen deze vijf gemeenten een gezamenlijke uitvoeringsagenda voor economie en toerisme.

#### 2.5 Holland Rijnland

In het kader van intensievere samenwerking tussen het SDB, de Leidse Regio en de provincie Zuid-Holland is in november 2002 een Programma van Afspraken ondertekend. In het programma is gekozen voor het hanteren van de lagenbenadering, waarbij de randvoorwaarden vanuit de groenblauwe onderlaag (landschap, natuur, water en cultuurhistorie) sturend zijn voor ruimtelijke ontwikkeling (SDB, SLR en PZH, 2002). In 2004 leidde de samenwerking tussen de Leidse regio en de Bollengemeenten tot de oprichting van Holland Rijnland. Sinds 1 januari 2008 kent de regio Holland Rijnland een regionaal investeringsfonds, het RIF. De gemeenten storten gezamenlijk via een verdeelsleutel in dit fonds. De regio heeft de vijf hoofdprojecten aangewezen als doelen van het Regionaal Investeringsfonds, waaronder 'Versterking van de Greenport Duin- en Bollenstreek', 'de realisatie van het Regionale Groenprogramma (inclusief projecten in het Groene Hart)' en

<sup>6</sup> Hillegom, Katwijk, Lisse, Noordwijk, Noordwijkerhout, Rijnsburg, Sassenheim, Valkenburg, Voorhout en Warmond.

<sup>7</sup> De gemeente Katwijk niet.

'Noordelijke Ontsluiting Greenport'. In 2010 treedt het Rijnstreek Beraad toe tot het samenwerkingsorgaan Holland Rijnland.

Binnen het onderwerp 'Natuur en Landschap' werkt Holland Rijnland aan een aantrekkelijke regio met karakteristieke en verschillende landschappen vlak bij elkaar, bereikbaar en toegankelijk met ruimte voor recreatie en cultuurhistorie (Holland Rijnland, 2013). Geografisch gezien bestaat Holland Rijnland uit: de Leidse Ommelanden, de Duin- en Bollenstreek en de Rijn- en Veenstreek. In 2010 (partiele herziening 2012) is de Regionale Structuurvisie Holland Rijnland (RSV) verschenen. Eén van de zeven kernbeslissing uit de RSV is het open houden van het landschap in de Duin- en Bollenstreek en om middels herstructurering de landschappelijke kwaliteiten te behouden en te versterken (Holland Rijnland, 2009:8).

Met de oprichting van Holland Rijnland heeft deze regio de verantwoordelijkheid voor de uitvoering van de projecten overgenomen van het SDB en is zij eveneens financieel verantwoordelijke geworden.

## 2.6 Vigerend beleid in de Duin- en Bollenstreek

De uitvoering van het landschapsbeleidsplan is in april 2015 afgerond. Naast het landschapsbeleidsplan zijn er nog enkele andere beleidsstukken kaderstellend voor het beleid op natuur en landschap in de Duin- en Bollenstreek. De meest prominente en actuele beleidskaders zijn:

- Beleidsvisie Groen, en Meerjarenprogramma's Groen van de provincie
- Regionaal Groenprogramma 2010-2020
- Intergemeentelijke Structuurvisie Greenport Duin- en Bollenstreek 2010-2030

Het Regionaal Groenprogramma 2010-2020 Holland Rijnland is een RIF-project en de uitwerking van keuzes uit de Regionale Structuurvisie Holland Rijnland (Holland Rijnland, 2009). Op basis hiervan besteedt Holland Rijnland de RIF-gelden aan strategische groenprojecten. Belangrijke keuzes in het Regionaal Groenprogramma zijn: Groenblauwe kwaliteit centraal en het open blijven van de Bollenstreek. Het Regionaal Groenprogramma vervangt zowel het Landschapsbeleidsplan Duin- en Bollenstreek als het Landschapsbeleidsplan Leidse regio. Het beheer van landschapselementen is niet in het Regionaal Groenprogramma Holland Rijnland opgenomen. Vervolgens zijn er gebiedsprogramma's opgesteld, dit zijn clusteruitwerkingen van het Regionaal Groenprogramma. Ook de gemeenten in de regio Duin- en Bollenstreek hebben gebiedsprogramma's opgesteld met projecten op het gebied van landschap, natuur, toerisme, recreatie en cultuurhistorie. Dit zijn het Gebiedsprogramma Bollenstreek 2010-2014, *addendum 2012* en Gebiedsprogramma 2014-2018.

De Intergemeentelijke Structuurvisie Greenport Duin- en Bollenstreek (ISG) uit 2009 is te zien als een uitwerking van keuzes uit de Regionale Structuurvisie Holland Rijnland en legt tevens de ruimtelijke aandachtspunten van het Pact en Offensief van Teylingen vast. De ISG is gericht op een vitale Greenport in een vitaal landschap (Hillegom et al., 2009). De ISG is voor de Bollengemeenten een wettelijk zelfbindend kader voor de gewenste ruimtelijke ontwikkelingen in het buitengebied tot 2030, met uitzondering van het duingebied. De ISG bevat een Landschapsperspectief dat inzet op verbetering van de landschapskwaliteiten in de



regio en het versterken of herstellen van landgoederen en historische structuren (Hillegom et al., 2009). Ten behoeve van de uitvoering van deze structuurvisie hebben de gemeente de GOM opgericht, de Greenport Ontwikkelingsmaatschappij. De Greenport Ontwikkelingsmaatschappij werkt op basis van het Meerjarenprogramma 2013-2023 en geeft inhoud en uitvoering aan het meerjarenprogramma.

Bijlage 1 biedt een tijdslijn waarop de belangrijkste gebeurtenissen, publicaties, projecten en programma's zijn weergegeven, zowel op Europees, nationaal, provinciaal, regionaal als op streekniveau.



*Haag langs bollenveld (Foto: Nathalie Reijers)*

## Hoofdstuk 3 Uitvoering van het Landschapsbeleidsplan Duin- en Bollenstreek

### 3.1 Uitgangspunten en ambities voor de uitvoering

Het Landschapsbeleidsplan Duin- en Bollenstreek schetst de beleidslijnen voor de landschapontwikkeling, biedt handvatten voor de planvorming maar formuleert geen harde acties. Het landschapsbeleidsplan formuleert 26 uitgangspunten, onderverdeeld in esthetische, ecologische en economische uitgangspunten<sup>8</sup>. Het landschapsbeleidsplan legt het accent op de esthetische uitgangspunten. De uitwerkingen van de ambities voor de regio zijn thematisch vertaald naar voorstellen voor gebiedsgerichte projecten en de oprichting van diverse stimuleringsfondsen. Belangrijke aandachtspunten zijn: het vervagen van oorspronkelijke strandwallenlandschap, de afname van beplantingen, de aantasting van de landgoederenstructuur en het verdwijnen van houtwallen, hagen als natuurlijke windkeringen, geriefbosjes en bossingels. Het landschapsbeleidsplan formuleert negentien elementen, thema's en ontwikkelingen die essentieel zijn voor de eigen identiteit van het gebied.

De uitvoering van het landschapsbeleidsplan heeft een projectmatige insteek. Per project zijn afspraken gemaakt over de specifieke verantwoordelijkheden, waaronder de ontwikkeling en de uitvoering. Individuele gemeenten, provincie en maatschappelijke organisaties zijn verantwoordelijk voor de ontwikkeling en de uitvoering van de meeste projecten. De afstemming en coördinatie van de in het landschapsbeleidsplan genoemde projecten ligt het SDB. Naast uitvoering van deze projecten zijn ambities uit het landschapsbeleidsplan op uiteenlopende wijze geland. Zo zijn enkele regionale ambities ondergebracht in het Regionaal Groenprogramma en in de Intergemeentelijke Structuurvisie Greenport en in de projecten Kloosterschuur-Trappenberg en Delfweg, die de GOM uitvoert.

In het landschapsbeleidsplan worden voor de uitvoering voorzetten gegeven voor 24 concrete uitvoeringsprojecten (geografisch afgebakende ecologische zones) en uitvoeringsbudgeten voor thematische projecten, stimuleringsfondsen, onderzoeksvragen en ontwerpuitwerkingen. Uit het bijlagerapport van het landschapsbeleidsplan (SDB, 1997b:63-65) is figuur 1 op te maken:

<sup>8</sup> Deze verdeling vloeit voort uit de definiëring van 'landschappelijke kwaliteit' in de Nota Landschap. In deze nota wordt landschappelijke kwaliteit omschreven als esthetisch waardevol, ecologisch van duurzame betekenis en een economisch gezond perspectief (LNV, 1992).

Concrete uitvoeringsprojecten	Uitvoeringsbudgetten			
	Thematische projecten	Stimuleringsfondsen	Onderzoeksvragen	Ontwerputwerkingen
Hillegom – Bennebroek	Versterking laanbeplantingen en aanleg stopplaatsen	Fonds erfbeplantingen	Onderzoek naar de mogelijkheden tot uitplaatsing van gebiedsvreemde functies	Parkzone Oude Rijn
Haarlemmermeer – Keukenhof	Cultureel erfgoed	Hagenfonds	Onderzoek naar de mogelijkheden om te komen tot een watersysteembenadering	Duingebied Vogelaardreef
Lisse – Sassenheim	Inpassing storende elementen	Fonds houtwallen en bossingels	Onderzoek naar mogelijkheden voor behoud en versterking van de graslandgebieden	Hydrologische bufferrandzone
Keukenhof – Duinen	Imagoverbetering Duin- en Bollenstreek	Natuurvriendelijke inrichting oevers en perceelsranden	Onderzoek en inrichting van een geïntegreerd recreatief netwerk van fiets- en wandelpaden en kanoroutes	Lentevreugd
Voorhout – Noordwijk – Duinen		Eigentijdse bollenschuren		
Kloosterschuur-Trappenberg				
Oeverzone Kagerplassen				

Provincie Zuid-Holland
Greenport
OntwikkelingsMaatschappij
SDB/Holland Rijnland
PACT
Regionaal Groenprogramma

Figuur 1. Uitwerking Landschapsbeleidsplan in projecten en budgetten

### 3.2 De coördinatie van de uitvoering

De Stuurgroep Landschapsbeleidsplan Duin- en Bollenstreek en later de Stuurgroep Pact van Teylingen was destijds verantwoordelijk voor de coördinatie van het landschapsbeleidsplan. In de stuurgroep hadden de provincie Zuid-Holland, het Samenwerkingsorgaan Duin- en Bollenstreek (SDB), de Stichting Duin- en Bollenstreek, de Westelijke Land- en Tuinbouworganisatie en vertegenwoordigers van de waterschappen en natuur- en milieuorganisaties zitting. De Stuurgroep Pact (1995-2004) en de Stichting Hou het Bloeiend hebben samen met het SDB actief meegewerkt aan de uitvoering van het landschapsbeleidsplan. In de periode 1995-2010, tot de oprichting van de GOM, was de Stuurgroep Pact het overlegplatform voor overheden en het bedrijfsleven, de stichting Hou het Bloeiend<sup>9</sup> vertegenwoordigde het bedrijfsleven en maatschappelijke organisaties.

Ruim anderhalf jaar na de vaststelling van het landschapsbeleidsplan is op 31 mei 1999 de Samenwerkingsovereenkomst Uitvoering Landschapsbeleidsplan Duin- en Bollenstreek opgesteld en ondertekend. Vier jaar later verschijnt in 2003 het 'Projectenboek Pact van Teylingen & Landschapsbeleidsplan Duin- & Bollenstreek' waarin het SDB de uitvoering projectmatig uitlicht en financieel onderbouwt. Het projectenboek bevat maar liefst 46 projecten en de meerjarenbegroting 2004-2009. In het projectenboek staan zowel projecten uit het Pact van Teylingen als uit het Landschapsbeleidsplan Duin- en Bollenstreek. Deze projecten vallen binnen thema's als natuurontwikkeling, ecologische zones, landschappelijke kwaliteit, cultuurhistorie, water, toerisme en proces.

### 3.3 Uitgevoerde projecten onder verantwoordelijkheid van SDB/Holland Rijnland

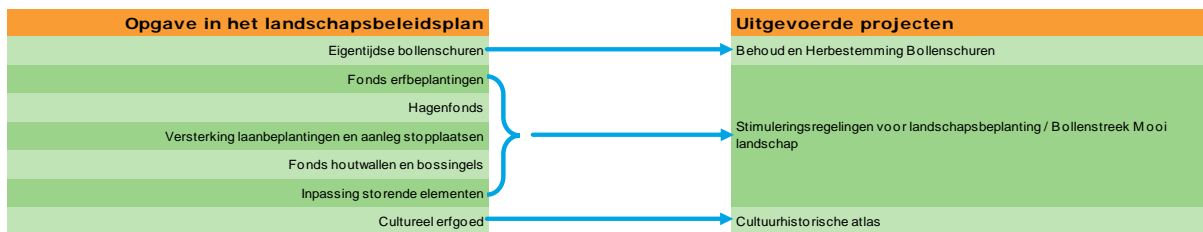
Ten behoeve van de uitvoering van deze projecten is een voorziening in gesteld. Er is afgesproken dat de Bollengemeenten tussen 2004 en 2009 jaarlijks, middels een verdeelsleutel, storten in de voorziening Landschapsbeleidsplan Duin- en Bollenstreek. De verantwoordelijkheid is bij het SDB komen te liggen. SDB int het geld en verdeelt het. Het fonds is bij de oprichting van Holland Rijnland in 2004 overgegaan naar het Holland Rijnland. Ook de verantwoordelijkheid voor de projecten is automatisch overgegaan naar Holland Rijnland.

Deze evaluatie richt zich specifiek op de projecten die een uitwerking zijn van het landschapsbeleidsplan en onder de verantwoordelijkheid van het SDB cq. Holland Rijnland vallen. De in figuur 1 groen arceerde projecten en fondsen zijn in het kader van de uitvoering van het landschapsbeleidsplan daadwerkelijk opgepakt door de regio.

---

<sup>9</sup> De stichting Hou het Bloeiend was in 1992-2008 actief, in 2008-2013 als 'Bedrijfsleven Greenport Duin- en Bollenstreek' en sinds 2013 weer actief onder de naam Stichting Hou het Bloeiend.

In totaal hebben deze opgaven geleid tot drie projecten, zie figuur 2:



*Figuur 2.* Uitvoeringsprojecten regio

Deze drie projecten gelden geografisch gezien voor alle zes (huidige) Bollengemeenten. Voor deze projecten is er ook door de Bollengemeenten geld gestort en zijn er door het SDB en later Holland Rijnland subsidies aangetrokken. In het volgende hoofdstuk worden deze drie projecten (inclusief deelprojecten) uitvoerig uitgelicht, zowel de voortgang, de resultaten als de financiële verantwoording.

## Hoofdstuk 4 Uitgevoerde projecten 'van' Holland Rijnland

### 4.1 Behoud en Herbesteding Bollenschuren

Bollenschuren vormen, als industrieelerfgoed, markante elementen in het landschap van de Duin- en Bollenstreek. In de Duin- en Bollenstreek staan circa 400 bollenschuren (CHG, 2015). Vanuit cultuurhistorisch perspectief zijn zij door hun streekeigen bouwstijl belangrijk voor de identiteit van de streek. Door het verlies van de oorspronkelijke functie, als opslagplaats van bloembollen, zijn vele bollenschuren de afgelopen decennia gesloopt. Deze opgave is zeer uitgebreid en langdurig opgepakt en heeft geresulteerd in een drietal projecten en een eenmalige subsidieverstrekking. Tussen 1997 en 2010 is er een projectgroep actief geweest die met boeken, rapporten, adviezen, onderzoeken, een database, kenniscentrum en meer het bollenerfgoed op de kaart heeft gezet. De werkgroep Bollenerfgoed is, geheel draaiend op vrijwilligers, nog steeds actief. De werkgroep reikt de in 2003 in het leven geroep Zwarte Tulp-prijs nog steeds ieder jaar uit.



Winnaar Zwarte Tulp 2010 (Bron: Bastiaan Jongerius Architecten)

#### 4.1.1 Deelproject Behoud en Herbesteding Oude Bollenschuren

Het doel van het project, zoals beschreven in het projectenboek, is het behouden van een aantal cultuurhistorisch waardevolle bollenschuren door middel van een bestemmingswijziging (SDB, 2003). Het project 'Behoud en Herbesteding Oude Bollenschuren' loopt van 1998 tot 2002. De uitvoering van het project ligt bij Museum de Zwarte Tulp. Er is in slechts enkele jaren relatief veel bereikt. Binnen dit project heeft er onder andere een onderzoek en inventarisatie naar ruim 200 bollenschuren (waaronder 33 'Top-schuren') plaatsgevonden. Om draagvlak te creëren zijn verschillende wegen bewandeld, zo is er een symposium, een werkconferentie en een fototentoonstelling gehouden. Ook heeft het project het boek 'Beelden van Bollenschuren' uitgegeven en is er een speciale adviesgroep opgericht die tussen 2000 en 2001 zeventien adviezen heeft uitgebracht voor behoud en herbesteding van bollenschuren.

Het SDB stelt dat het draagvlak en het klimaat voor het behoud van bollenschuren met dit project is verbeterd (SDB, 2003). Toch bleek in 2001 in de periode 1997-2001, ondanks de

inspanningen van het project, één derde deel van de waardevolle bollenschuren in de Duin- en Bollenstreek was gesloopt, door verval of sloop bedreigd of verregaand was aangetast of ondeskundig verminkt (Museum de Zwarte Tulp, 2002:3). Tijdens de herinventarisatie, beschreven in het rapport 'Bollenschuren revisited' uit 2002, zijn bovendien veel nog niet geïnventariseerde bollenschuren ontdekt en als waardevol bestempeld. In het rapport wordt aanbevolen om waardevolle en voorbeeldmatig herbestemde bollenschuren van een schildje te voorzien en wordt de noodklok geluid en gepleit voor voorzetting van het project (Museum de Zwarte Tulp, 2002). In 2002 volgde een nieuwe subsidieaanvraag om het project een vervolg te geven en een impuls te geven aan de concrete herbestemming van bollenschuren.

#### Mijlpalen

- 1997-1998 Onderzoek en inventarisatie bollenschuren
- 1998 Symposium Herbestemming Oude Bollenschuren
- 1998 Boek 'Beelden van Bollenschuren. Het cultureel erfgoed van de Bollenstreek 1850-1940'
- 1998 Publicatie 'Register Bollenschuren, behorend bij Beelden van Bollenschuren'
- 1998 Werkconferentie met gemeenten
- 1999 Vier rapporten betreffende het herbestemmen van bollenschuren: Cultuurhistorisch Onderzoek, Agrarische Inventarisatie, Bouwkundige Onderzoek en Marktanalyse
- 1999 Rondreizende fototentoonstelling door acht gemeenten
- 1999 Adviesgroep opgericht
- 2000-2001 Zeventien adviezen uitgebracht voor behoud en herbestemming van bollenschuren
- 2002 Rapport 'Bollenschuren revisited. Herinventarisatie van bollenschuren in de Zuid-Hollandse Duin- en Bollenstreek'

#### Financiën<sup>10</sup>

Museum de Zwarte Tulp			
Subsidiegever		Bedrag	Periode
SDB	f	60.000	1998-2001
Provincie ZH	f	60.000	1998-2001
LNV/Laser	f	131.635	1998-2001
<b>Totaal</b>		<b>f 251.635</b>	

#### 4.1.2 Deelproject Bollenerfgoed

Het project 'Bollenerfgoed' loopt van 2003 tot 2006 en is een vervolg op het project 'Behoud en Herbestemming Oude Bollenschuren'. De uitvoering ligt wederom bij Museum De Zwarte Tulp. Binnen dit project lag het accent op informatieverstrekking en de ontwikkeling van duurzaam beleid ten gunste van het behoud en herbestemmen van bollenschuren. Tijdens deze fase zijn veel adviezen gegeven aan particulieren en overheden over manieren voor herbestemming van bollenschuren.

In 2003 roept het museum de Zwarte Tulp prijs in het leven. De jaarlijkse Zwarte Tulp-prijs is bedoeld als stimulans voor een bollenschuur die op een bijzondere manier is behouden, is gerestaureerd met behoud van de karakteristieke eigenschappen of een andere goede nieuwe bestemming heeft gekregen. In november 2003 is voor de eerste maal deze prijs uitgereikt.

<sup>10</sup> De bedragen in deze tabel, in Nederlandse guldens, hebben de gemeente gestort bij het SDB. De subsidies zijn zodoende ook door het SDB uitgekeerd aan Museum de Zwarte Tulp. Financiële gegevens zijn aangeleverd door de Werkgroep Behoud en Herbestemming Bollenerfgoed van het CultuurHistorisch Genootschap.





Winnaar Zwarte Tulp 2012 (Bron: Werkgroep Bollenerfgoed)

In het in 2003 vastgestelde Streekplan Zuid-Holland West (zie 2.3) heeft de Bollenstreek de status van provinciaal landschap gekregen en is de Bollenstreek benoemd tot Topgebied Cultureel Erfgoed. De provincie benoemt dat de aanwezigheid van onder andere bollenschuren de streek in cultuurhistorisch opzicht zeer interessant maakt (PZH, 2003b).

In 2004 heeft de desbetreffende projectgroep bij het SDB een voorstel ingediend voor invoering van een regionaal Bollenschurenbeleid. Samen met gemeenten is in 2005 gewerkt aan een Regionaal Bollenschurenbeleid en een Regionale Collectie Bollenschuren. Het Algemeen Bestuur van Holland Rijnland heeft beide in 2006 vastgesteld. De Regionale Collectie Bollenschuren is geen monumentenlijst maar een dynamische collectie met gegevens over momenteel ruim 400 bollenschuren (CHG, 2015). De verantwoordelijke projectgroep meent dat het zaak is dat de regio Duin- en Bollenstreek haar regionaal cultuurhistorisch erfgoed gezamenlijk beschermt (Museum De Zwarte Tulp, 2005).



(Bron: Nico Valster)

Eind 2006 zijn, zoals aanbevolen in 'Bollenschuren revisited', informatieschildjes geplaatst op de 50 meest waardevolle bollenschuren. In 2006 is het boek 'Nieuw leven voor oude bollenschuren' verschenen, bedoeld als stimulans voor eigenaren, architecten, aannemers en overheden om meer bollenschuren door functiewijzing en herontwikkeling voor de toekomst te behouden. In 2006 wordt de 'Projectgroep Behoud en Herbestemming Bollenschuren' onderdeel van het Cultuurhistorisch Genootschap Duin- en Bollenstreek.

#### Mijlpalen

- 2003 De Duin- en Bollenstreek in vogelvlucht. Landschap leven en werken omstreeks 1800
- 2003 Eerste uitreiking Zwarte Tulp prijs
- 2003 Website [www.bollenschuren.nl](http://www.bollenschuren.nl)
- 2006 Nota: Regionaal Bollenschurenbeleid (15/2)
- 2006 Vaststelling Regionale Collectie Bollenschuren in Algemeen Bestuur Holland Rijnland



- 2006 Boek: Nieuw leven voor oude Bollenschuren

*Financiën<sup>11</sup>*

Museum de Zwarte Tulp		
Subsidiegever	Bedrag	Periode
SDB	€ 36.000	2003-2004
Provincie Zuid-Holland	€ 34.000	2003-2004
DLG/ SGB	€ 33.825	2004-2006
<b>Totaal</b>	<b>€ 103.825</b>	



Winnaar Zwarte Tulp 2012 (Bron: Werkgroep Bollenerfgoed)

#### 4.1.3 Deelproject Bollenschuren

Het derde en laatste project 'Bollenerfgoed' loopt van 2007 tot 2009. Vanaf 2007 is het project voortgezet onder de vlag van het CultuurHistorisch Genootschap Duin- en Bollenstreek. De naam is gewijzigd in Werkgroep Behoud en Herbestemming Bollenerfgoed, omdat naast de bollenschuren ook andere waardevolle panden, zoals kwekerswoningen en tuinbouwscholen aandacht behoeven (CHG, 2015).

In 2009 schijnt de routegids *Fietsen langs Bollenerfgoed*, die een fietstocht door de Bollenstreek langs 85 oude bollenschuren beschrijft. In 2010 werd het rapport *Linten en clusters van Bollenerfgoed* uitgebracht, dat het verband beschrijft tussen het bollenerfgoed en het bollenlandschap. De resultaten zijn naast de rapportage ook op kaarten inzichtelijk gemaakt, waaruit blijkt langs welke landschappelijke linten en in welke clusters het bollenerfgoed zich in de Duin- en Bollenstreek heeft ontwikkeld. Het gaat niet alleen om bollenschuren, maar ook om ander erfgoed van de bloembollencultuur, zoals schaftschuurtjes, stookhuisjes, woningen van kwekers en exporteurs, de tuinbouwschool, veilinggebouwen en koelhuizen (CHG, 2010b). In 2010 stelt het Dagelijks Bestuur de geactualiseerde Regionale Collectie Bollenschuren vast.

<sup>11</sup> Zie voetnoot 10.

Tijdens de bijeenkomst rondom de presentatie van het rapport 'Ruimtelijke linten en clusters van Bollenerfgoed in de Duin- en Bollenstreek' geeft de projectgroep aan te stoppen met haar activiteiten. Het budget van het CHG is niet toereikend voor het uitvoeren van projecten noch de instandhouding van het kenniscentrum Bollenerfgoed (CHG, 2010a). Het project Bollenerfgoed gaat verder als een vrijwilligerswerkgroep binnen het CultuurHistorisch Genootschap.

#### Mijlpalen

- 2009 Routegids 'Fietsen langs Bollenerfgoed'
- 2010 Rapport 'Ruimtelijke linten en clusters van Bollenerfgoed in de Duin- en Bollenstreek'
- 2010 Bijeenkomst 'Regionaal Bollenschurenbeleid in de Greenport'
- 2010 Actualisatie Regionale Collectie Bollenschuren vastgesteld in Dagelijks Bestuur Holland Rijnland

#### Financiën

<b>CultuurHistorisch Genootschap</b>			
<b>Subsidiegever</b>	<b>Bedrag</b>	<b>Periode</b>	
Holland Rijnland	€ 30.000	2007-2009	
Provincie Zuid-Holland	€ 34.000	2007-2008	
RACM (nu: Rijksdienst voor het Cultureel Erfgoed)	€ 6.500	2007	
VSB Fonds	€ 20.000	2007	
Fonds 1818	€ 5.000	2007	
Rabobank Bollenstreek	€ 7.500	2007, 2009	
Van Ommeren De Voogt Fonds	€ 5.000	2008	
<b>Totaal</b>	<b>€ 108.000</b>		

#### 4.1.4 Eenmalige subsidie

Het Cultuurhistorische Genootschap is vanaf 2010 bij alle gemeenten in de Duin- en Bollenstreek gaan lobbyen om een jaarlijkse bijdrage aan de kosten van de werkgroep Bollenerfgoed. Hoewel het niet om grote bedragen ging en alle gemeenten wel advies aan de werkgroep vroegen bij besluitvorming rond aanvragen voor hergebruik en sloop, bleek het voor veel gemeenten een te grote stap om een jaarlijkse bijdrage toe te zeggen. In 2011 heeft Holland Rijnland daarom een eenmalige bijdrage van € 14.900 toekend aan de Werkgroep Bollenerfgoed van het CHG. Hiermee kon de werkgroep de periode overbruggen tot het CHG voldoende financiële toezegging van de gemeenten had ontvangen. Deze zijn er echter niet gekomen, waardoor de werkgroep niet meer heel actief kan zijn. Wel wordt de Zwarte Tulprijs nog jaarlijks uitgereikt met private financiering.

#### Financiën

Eenmalige bijdrage voor de Werkgroep Bollenerfgoed van het CHG:

<b>CultuurHistorisch Genootschap</b>			
<b>Subsidiegever</b>	<b>Bedrag</b>	<b>Periode</b>	
Holland Rijnland	€ 14.900	2011	
<b>Totaal</b>	<b>€ 14.900</b>		

Project schildjes op bollenschuren en Zwarte Tulp Prijs:

<b>CultuurHistorisch Genootschap</b>			
<b>Subsidiegever</b>	<b>Bedrag</b>	<b>Periode</b>	
Fonds 1818/LD Herfstpremie	€ 1.000	onbekend	

Totaal

€ 1.000

## 4.2 Aanleg en herstel van streekeigen landschapselementen

Bollenvelden, weidegronden en natuurgebieden domineren het rijke cultuurhistorische landschap van de Duin- en Bollenstreek. Daarnaast zijn ook veel kleinere elementen in het landschap te onderscheiden zoals laanbomen, houtwallen, bossingels, erven en hagen. In de loop van de tijd hebben veel van deze landschappelijke elementen hun oorspronkelijke functie verloren, worden ze minder of niet meer onderhouden en verdwijnen ze uit het landschap. Het landschapsbeleidsplan onderschrijft het belang om karakteristieke streekeigen landschapselementen te herstellen en terug te brengen.

### 4.2.1 Stimuleringsregelingen voor landschapsbeplanting

Om te werken aan de gestelde opgaven zijn er, zoals voorgesteld in het landschapsbeleidsplan, vier stimuleringsregelingen in het leven geroepen. Deze stimuleringsregelingen werden deels betaald vanuit het eerdere ingestelde voorziening (zie paragraaf 3.3). Het idee was dat de gemeenten in de Bollenstreek jaarlijks storten in dit fonds, ook wel 'regeling landschapselementen Duin- en Bollenstreek' geheten, onderverdeeld in vier thematische fondsen. De vier stimuleringsfondsen die het landschapsbeleidsplan formuleert en die in 2004 en 2005 zijn ingesteld, zijn:

<i>Stimuleringsfonds Laanbeplantingen</i>	Het doel van dit fonds is "Ontwikkeling van laanbeplanting langs hoofdwegen over de voormalige strandwallen en het op strategische punten aanleggen van stopplaatsen ten behoeve van het recreatieverkeer en de doorstroming van het verkeer." (SDB, 2003). De uitvoering van het project bevatte een voorverkenningfase (2002-2003) en een uitvoeringsfase (2003-2009). In 2003 zijn twee pilot locaties aangelegd.
<i>Stimuleringsfonds Erfbeplantingen</i>	Het doel van dit fonds is "Versterken van het landschap door het stimuleren van aanleg van streekeigen erfbeplantingen in de Duin- en Bollenstreek." (SDB, 2003). De uitvoering van het project bevatte een analysefase (2000-2001), opzet en pilot (2002-2003) en de uitvoering van de stimuleringsregeling (2003-2009). In 2003 zijn een vijftal voorbeeld locaties aangelegd.
<i>Stimuleringsfonds Haagbeplantingen</i>	Het doel van dit fonds is "Versterken van het landschap door het stimuleren van aanleg van streekeigen haagbeplantingen in de Duin- en Bollenstreek." (SDB, 2003). Het project kent een analysefase (2000-2001), opzet en pilot (2002-2003) en de uitvoering van het fonds (2003-2009). In 2003 zijn een vijftal voorbeeld locaties aangelegd.
<i>Stimuleringsfonds Bossingels en Houtwallen</i>	Het doel van dit fonds is "Versterken van de allure en landgoederensfeer rondom landgoederen en buitenplaatsen door middel van de aanleg van houtwallen en bossingels" (SDB, 2003). In 2004 wordt een inventarisatie van bestaande elementen en uitvoeringsafspraken gemaakt.

Deze vier fondsen zijn eveneens als afzonderlijk project in het Projectboek opgenomen. In de vorm van stimuleringsregelingen is de mogelijkheid geschapen om gebruik te maken van deze fondsen. Deze stimuleringsregelingen zijn in 2004 en 2005 van kracht gegaan, nadat er per thema vooronderzoek is verricht en pilotlocaties zijn aangewezen. Het doel van de stimuleringsbijdrage is het versterken van het landschap door middel van het stimuleren van de aanleg van streekeigen beplanting in de Duin- en Bollenstreek. Gemeenten, agrariërs en particulieren kunnen zich vervolgens tot deze fondsen wenden voor de inpassing en uitvoering van de gewenste streekeigen beplanting.

Ten gunste van de stimuleringsregelingen en de aanpak van de beplanting, zijn er diverse rapporten verschenen. Vier rapporten zijn specifiek gericht op respectievelijk erfbeplanting, haagbeplanting en bossingels en houtwallen. Het rapport 'Gezichtsbepalend' uit 2005 geeft inzicht in cultuurhistorisch streekeigen elementen en biedt handvatten voor goed en regelmatig onderhoud (Landschapsbeheer Zuid-Holland, 2005).

Er is in bescheiden mate gebruik gemaakt van deze vier stimuleringsregelingen. Volgens Smits en Reijers ligt de oorzaak hiervan in de omslachtige aanvraagprocedure en bleek het voor veel agrariërs en particulieren de stap te groot om zelf initiatief te nemen (Smits en Reijers, 2011). De regelingen zijn te vrijblijvend van opzet; geïnteresseerden weten over het algemeen wel dat er subsidiemogelijkheden zijn, echter het opvragen en invullen van vrij uitgebreide aanvraagformulieren en het vervolgens zelf aanplanten van de landschappelijke elementen is een brug te ver. In 2007 bleek dat nog geen 7% van het destijds beschikbare fondsen-geld was gebruikt.



*Scheerhaag (Foto: Nathalie Reijers)*

Onderstaande tabellen geven enerzijds weer welke bedragen door het SDB zijn overgemaakt in de periode vóór 2004 en anderzijds door Holland Rijnland ná 2004. Holland Rijnland beschikt niet over de exacte financiële verantwoording van de SDB-periode. In de periode van Holland Rijnland (2004 en 2005) zijn er kosten gemaakt ten behoeve van de communicatie naar particulieren en zeven beplantingsaanvragen, één aan een gemeente (Teylingen) en zes aan particulieren.

#### *Mijlpalen*

- 2000 Rapport 'Inventarisatie erfbeplantingen Duin- en Bollenstreek'
- 2000 Rapport 'Hagen in de Duin- en Bollenstreek'
- 2004 Rapport 'Bossingels en Houtwallen: inventarisatie en richtlijnen'
- 2004 Rapport 'Regionale laanbeplantingen: richtlijnen en uitvoeringsplan'
- 2005 Rapport 'Gezichtsbepalend. Cultuurhistorische landschapselementen in de Duin- en Bollenstreek'

## Financiën

## Vóór 2004

<b>Gemeenten</b>				
<b>Subsidiegever</b>	<b>Bedrag</b>	<b>Jaar</b>	<b>Stimuleringsfonds</b>	<b>Aantal aanvragen</b>
SDB	€ 10.508	Vóór 2004	Laanbeplanting	1 (Hillegom)
SDB	€ 21.472	Vóór 2004		1 (Voorhout)
<b>Totaal</b>	<b>€ 31.980</b>			

<b>Particulieren</b>				
<b>Subsidiegever</b>	<b>Bedrag</b>	<b>Jaar</b>	<b>Stimuleringsfonds</b>	<b>Aantal aanvragen</b>
SDB	€ 11.345	2002		<i>onbekend</i>
SDB	€ 12	2003	Erfbeplantingen	<i>onbekend</i>
SDB	€ 5.159	2004		8
SDB	€ 2.953	2005		4
SDB	€ 9.802	2002		<i>onbekend</i>
SDB	€ 3.602	2003	Haagbeplantingen	<i>onbekend</i>
SDB	€ 2.112	2005		2
<b>Totaal</b>	<b>€ 34.985</b>			

## Ná 2004

<b>(diversen)</b>				
<b>Subsidiegever</b>	<b>Bedrag</b>	<b>Jaar</b>	<b>Ten behoeve van</b>	<b>Aantal aanvragen</b>
Holland Rijnland	€ 2.231	2005	Communicatie	<i>n.v.t.</i>
Holland Rijnland	€ 14.700	2006	Laanbeplanting (gemeente)	1 (Teylingen)
Holland Rijnland	€ 6.569	2005-2006	Erf en haag, bossingels en houtwallen (particulieren)	6
<b>Totaal</b>	<b>€ 23.500</b>			

## 4.2.2 Bollenstreek Mooi Landschap

Ten beginnen van het eigenlijke project 'Stimuleringsfonds Laanbeplantingen' is in 2004 het uitvoeringsplan 'Regionale Laanbeplantingen Richtlijnen en Uitvoeringsplan Duin- en Bollenstreek 2004-2009' opgesteld door het SDB. Ontwikkeling van laanbeplanting langs hoofdwegen over de voormalige strandwallen en het op strategische punten aanleggen van stopplaatsen ten behoeve van het recreatieverkeer van de doorstroming van het verkeer. Het doel van het uitvoeringsplan is de realisatie van ongeveer 75 kilometer laanbeplanting ter versterking van het landschap in de Duin- en Bollenstreek, en tevens zijn, zoals voorgesteld in het landschapsbeleidsplan, locaties voor mogelijk toekomstige stopplaatsen opgenomen. Deze beplanting versterkt de samenhang in de streek en tevens het landschap (Landschapsbeheer Zuid-Holland, 2004). Het rapport stelt dat de afwezigheid van groene aankleding, waaronder weg- en erfbeplanting, het landschap buiten het bollenseizoen schraal doet overkomen. De versnippering zet de natuurwaarden onder druk (Landschapsbeheer Zuid-Holland, 2004).



In 2007 hebben Landschapsbeheer Zuid-Holland en ANLV Geestgrond samengewerkt aan een projectvoorstel voor de regeling landschapselementen. Het voorstel was om de bestaande regelingen op te heffen en uit de fondsen een subsidie te verstrekken aan Landschapsbeheer Zuid-Holland en Geestgrond, zodat zij de uitvoering van de beplantingprojecten ter hand konden nemen. Het Dagelijks Bestuur heeft in 2007 ingestemd met dit voorstel en subsidie verleend aan ANLV Geestgrond voor het onderdeel erf- en haagbeplanting en Landschapsbeheer Zuid-Holland voor het onderdeel herstel lanen.

Onder de naam 'Bollenstreek Mooi Landschap' richt het project zich op het versterken van het cultuurlandschap in de Duin- en Bollenstreek door het herstellen en opnieuw aanleggen van karakteristieke streekeigen landschapselementen. Onder deze landschapselementen worden laanbeplanting, houtwallen, bossingels, erfbeplanting en landschappelijke hagen verstaan. Ook het inpassen van storende bebouwing met streekeigen beplanting krijgt hierin een plek.

Het project Bollenstreek Mooi Landschap loopt van 2008 tot 2012 in twee fases. Hierbij is op agrarische, particuliere en gemeente gronden met beplanting gezorgd voor landschappelijke inpassing en herstel van historische landschapselementen. Praktijkonderzoek Plant en Omgeving (PPO, onderdeel van Wageningen UR) heeft daarbij geadviseerd over het verkrijgen van de juiste beplanting op de juiste plek en Landschapsbeheer Zuid-Holland heeft de streekeigenheid gewaarborgd. De uitvoering van het project is verdeeld in twee projecten, één gericht op erfbeplanting, haagbeplanting, bossingels en houtwallen, de ander op laanbeplanting met bomen en beukenhagen. In opdracht van de ANLV Geestgrond heeft Reijers Landschapsadvies gewerkt aan het project 'Mooi Landschap: Erf en haag', ook wel 'Aankleding landschap' genoemd. Landschapsbeheer Zuid-Holland heeft gewerkt aan het project 'Mooi Landschap: Herstel lanen', ook wel 'Robuust groen' genoemd.

Medio 2008 starten de twee projecten en worden ze op diverse manieren in de regio onder de aandacht gebracht. De eerste aanmeldingen leiden tot de eerste beplantingen, wat vervolgens zorgt voor een katalysatoreffect. De mond tot mond reclame van de deelnemers en de betrokken partijen zorgt ervoor dat het project vanzelf begint te lopen (Smits en Reijers, 2011). Een belangrijke succesfactor is ook de persoonlijke benadering richting bedrijven en particulieren. Om de gesubsidieerde beplanting te verkrijgen, hoeven zij niet een standaardformulier in te vullen maar kunnen zij bellen met Reijers landschapsadvies, waarop er een adviseur bij hen aan huis komt om samen naar de beoogde locatie te kijken.



*Informatiebijeenkomst (Foto: Nathalie Reijers)*

“Deze benadering heeft tot resultaat gehad,” stelt Jan Hoogeveen van Geestgrond, “dat mensen voor inheemse en streekeigen beplantingen hebben gekozen, waar ze anders misschien exoten, of een schutting van de bouwmarkt hadden neergezet. Ook werden ze gestimuleerd om na te denken over de groene aankleding van andere storende elementen op hun erf of bedrijventerrein.” (In: Smits en Reijers, 2011).

Bij het einde van dit project was er nog een lange wachlijst ondernemers en particulieren die zich aangemeld hadden voor aanplant op diverse locaties. Zij konden door uitputting van het budget helaas niet meer worden opgenomen in dit project (Smits en Reijers, 2011). Daarom heeft Holland Rijnland besloten om opdracht te verlenen voor een tweede fase. Nieuw bij fase 2 is, dat Holland Rijnland de subsidieverlening heeft gedaan door het afsluiten van een overeenkomst, die het voor Geestgrond en Landschapsbeheer Zuid-Holland mogelijk maakte om Europese subsidie aan te vragen voor de helft van de financiering (POP2). Beide projecten zijn een tweede fase ingegaan in 2010 tot voorjaar 2012. Tijdens het plantseizoen 2009-2010 is halverwege zonder onderbreking overgegaan van de eerste naar de tweede fase.

Wel bleek onder POP het verbod op rechtstreekse betaling door Holland Rijnland enerzijds en de weigering van een voorschot door POP anderzijds voor praktische problemen te zorgen. Met name Geestgrond was zonder voorschot niet in staat om het project uit te voeren. Uiteindelijk heeft Holland Rijnland toch een voorschot verleend dat hoger was dan de regionale bijdrage en heeft Geestgrond op het eind van het project dit voorschot teruggestort, nadat zij de POP-subsidie had ontvangen. Daarnaast had Geestgrond bij het afronden van het project door een fout in de vaststelling van de POP-subsidie extra accountantskosten, die niet meer onder de subsidie verrekend konden worden. Als verantwoordelijk opdrachtgever heeft Holland Rijnland deze kosten geheel vergoed.

#### Financiën

##### Fase 1

<b>ANLV Geestgrond</b>			
Subsidiegever	Bedrag	Jaar	
Holland Rijnland	€ 180.000	2008-2010	
<b>Totaal</b>	<b>€ 180.000</b>		

<b>Landschapsbeheer Zuid-Holland</b>			
Subsidiegever	Bedrag	Jaar	
Holland Rijnland	€ 220.000	2008-2010	
<b>Totaal</b>	<b>€ 220.000</b>		

##### Fase 2

<b>ANLV Geestgrond</b>			
Subsidiegever	Bedrag	Jaar	
Holland Rijnland	€ 147.408	2009-2012	
POP-2	€ 143.610	2009-2012	
Holland Rijnland (accountantskosten)	€ 3.797	2012	
<b>Totaal</b>	<b>€ 294.815</b>		

<b>Landschapsbeheer Zuid-Holland</b>			
Subsidiegever	Bedrag	Jaar	
Holland Rijnland	€ 176.771	2009-2012	
POP-2	€ 155.810	2009-2012	
PZH	€ 19.190	2009-2012	
<b>Totaal</b>	<b>€ 351.771</b>		



#### 4.2.3 Bollenstreek Mooi Landschap Fase 1: Erf en haag

Dit project opvatten als een doorstart van drie afzonderlijke projecten 'Erfbeplantingen', 'Haagbeplantingen' en 'Bossingels en Houtwallen', zoals geformuleerd in het landschapsbeleidsplan en in het Projectenboek. Onder de titel 'Aankleding landschap' heeft ANLV Geestgrond dit project uitgevoerd. Geestgrond, een vereniging draaiend op vrijwilligers, heeft hiervoor Reijers Landschapsadvies opdracht gegeven. Het doel van het project is de landschapskwaliteit van de streek te verhogen en de positieve beleving voor burger, ondernemer, recreant en toerist te vergroten alsmede het woon-, werk- en leefmilieu te versterken. Het project is opgesplitst in twee deelprojecten: 'landschappelijke inpassing' en 'karakteristieke landschapselementen'.

In 2009 verscheen het Ontwerp-natuurbeheerplan Zuid-Holland. Zoals paragraaf 2.3 aan geeft, is hierbij met succes een zienswijze ingediend. De houtsingels en houtwallen, en knip- en scheerheg komen hierdoor in de Duin- en Bollenstreek in aanmerking voor een landschapsbeheersubsidie. Deze landschapselementen brengen hoge kosten met zich mee door het jaarlijkse onderhoud. Nu hiervoor subsidie mogelijk werd, konden bedrijven eenvoudiger overtuigd worden om deze elementen toch langs loods of bollenveld aan te leggen.

In de eindrapportage concludeert Reijers Landschapsadvies dat er op meer locaties beplanting is aangelegd dan verwacht. Particulieren hadden een voorkeur voor haagbeplanting en houtsingels. Op het erf van woningen en boerderijen in het buitengebied zijn fruitbomen, leilindes en knotwilgen geplant. Moderne prefab bollenschuren werden omgeven door bomen en struiken die van oudsher thuishoren in de Bollenstreek, zoals eiken, beuken, lindes, elzen, lijsterbessen, meidoorns en beukenhagen (Bollenstreek Mooi Landschap, 2011).

Er is meer meter haag aangelegd dan was begroot en bovendien een aanzienlijke hoog aantal vierkante meter houtsingels. Naast hagen en houtsingels bleek er veel vraag te zijn naar andere streekeigen landschapselementen als laanbomen, struikvormers, leibomen, fruitbomen en knotbomen, die niet in de resultaatverplichting waren opgenomen (Reijers Landschapsadvies, 2010). Zoals eerder gemeld is er, door een lange wachlijst aan agrariërs en particulieren en door uitputting van het budget, besloten om dit project een vervolg te geven.



Aanleg scheerhaag (Foto: Nathalie Reijers)

### Mijlpalen

- 2008 Projectvoorstel Duin- en Bollenstreek Mooi Landschap - Aankleding Landschap en subsidieverlening Bollenstreek Mooi Landschap ANLV Geestgrond
- 2010 Eindrapportage Fase 1: erf en haag

### Resultaten

	eenheid	begroot	gerealiseerd
Landschappelijke inpassing	stuks	22	31
lelijke objecten			
Haagbeplanting	meter	2000	2659
Struikvormers	stuks	0	50
Laanbomen	stuks	0	104
Leibomen	stuks	0	59
Fruitbomen	stuks	0	30
Knotbomen	stuks	0	27
Houtsingels	meter <sup>2</sup>	0	2763



*Inpassing loods (Foto: Nathalie Reijers)*

#### 4.2.4 Bollenstreek Mooi Landschap Fase 2: erf en haag

Zoals gemeld in 4.2.3 heeft het project 'Mooi Landschap: Erf en haag' een tweede fase gekregen. Dit project is eveneens en op gelijkwaardige manier uitgevoerd door Reijers Landschapsadvies in opdracht van ANLV Geestgrond.

Het project heeft zowel de oorspronkelijke eindresultaten als de halverwege naar boven toe bijgestelde resultaten gehaald. Ook POP heeft ingestemd met deze bijgestelde eindresultaten. Hiermee hebben we kunnen profiteren van het feit dat er in 2011 nog een flinke onderbesteding was bij POP. Bij latere POP-projecten is de subsidie naar beneden bijgesteld als het behalen van het resultaat minder kostte. Er is meer beplanting aangelegd dan verwacht doordat de materiaalkosten en de kosten voor uitvoering door derden lager uitvielen dan de begrootte kosten. Doordat er meer beplanting is aangelegd dan verwacht, zijn er meer uren gaan zitten in het opstellen en tot uitvoer brengen van de beplantingsplannen (Reijers Landschapsadvies, 2012). Met alle eigenaren zijn overeenkomsten afgesloten over het beheer en onderhoud voor tenminste vijf jaar.

### Mijlpalen

- 2009 Projectvoorstel Bollenstreek Mooi Landschap – onderdeel Erf en Haag en afsluiten overeenkomst uitvoering overheidstaken met ANLV Geestgrond
- 2009 Aanvraag projectsubsidie POP-2
- 2012 Eindrapportage Fase 2: erf en haag

### Resultaten

	eenheid	begroot	gerealiseerd
Bossingels en houtwallen	meter <sup>2</sup>	600	1333
Solitaire bomen en struiken	stuks	150	170
Hagen	meter	3000	4734
Erfbeplantingen	stuks	15	18

#### 4.2.5 Bollenstreek Mooi Landschap Fase 1: Herstel lanen

Fase 1 een groot succes. Op diverse plaatsen in de streek zijn langs wegen en op zichtlocaties en entrees bomen en hagen geplant. Voor vrijwel alle locaties bleken de aanlegkosten hoger dan het beschikbare uitvoeringsbudget, stelt Landschapsbeheer Zuid-Holland in haar eindrapportage (Landschapsbeheer Zuid-Holland, 2010). Ook hadden de gemeenten duidelijk een voorkeur voor de aanplant van hagen boven laanbomen en bosplantsoen, dit verklaart de lage waarden bosplantsoen en hoge waarden hagen ten opzichte van de begroting. Oorzaak van het relatief kleine aantal beplantinglocaties zijn de grote aantallen bomen en hagen die zijn aangelegd op sommige locaties (Landschapsbeheer Zuid-Holland, 2010). Door de uitvoering van dit project is de Duin- en Bollenstreek zichtbaar verfraaid.

### Mijlpalen

- 2007 Projectvoorstel Bollenstreek Mooi Landschap – Duurzaam en Robuust Groener en subsidieverlening aan Landschapsbeheer Zuid-Holland
- 2008-2009 Eerste plantseizoen
- 2009-2010 Tweede plantseizoen
- 2010 Eindrapportage Fase 1: herstel lanen

### Resultaten

	eenheid	begroot	gerealiseerd
Laanbomen	stuks	500	259
Hagen	meter	2400	5344
Houtsingels	meter <sup>2</sup>	800	100
Locaties	aantal	34	19

4.2.6 Bollenstreek Mooi Landschap Fase 2: herstel lanen

In maart 2009 heeft Landschapsbeheer Zuid-Holland een POP-subsidie aangevraagd voor de tweede fase. Het project loopt tot aan het voorjaar van 2012. Doordat de POP-subsidie een ruimere begroting gaf, heeft Landschapsbeheer Zuid-Holland in de tweede fase op meerdere plaatsen duurder plantmateriaal kunnen plaatsen, met name iets oudere en dus grotere bomen.

Na de periode van aanleg en nazorg wordt het beheer en onderhoud van de beplanting overgedragen aan de desbetreffende gemeenten. Afsproken is dat de beplanting minimaal vijf jaar in stand gehouden zal worden na de periode van nazorg. In verband met deze nazorg heeft Teylingen onlangs nog contact gezocht met Holland Rijnland over de herplanting op de locatie Rijnsburgerweg. Er is, stelt Landschapsbeheer Zuid-Holland in haar eindrapportage, relatief meer tijd besteed aan het proces en coördinatie van de uitvoering (Landschapsbeheer Zuid-Holland, 2012).

Mijlpalen

- 2009 Projectvoorstel Bollenstreek Mooi Landschap – Herstel Lanen fase 2 en afsluiten overeenkomst uitvoering overheidstaken tussen Holland Rijnland en Landschapsbeheer Zuid-Holland
- 2009 Aanvraag projectsubsidie POP-2
- 2012 Eindrapportage Fase 2: herstel lanen

Resultaten

	eenheid	begroot	gerealiseerd
Laanbomen	stuks	400	451
Haag	meter	2500	2379
Houtsingel	meter <sup>2</sup>	1000	4500
Laan	meter	7500	5629



Haag langs weg (Bron: Erwin Pronk en Pieter Balkenende)

### 4.3 Cultuurhistorische atlas

De Cultuurhistorische Atlas is een initiatief van het CultuurHistorisch Genootschap (CHG) Duin- en Bollenstreek en de Agrarische Natuur- en Landschapsvereniging Geestgrond. Duidelijk werd dat er een concreet regionaal beleid ten aanzien van het behoud van cultuurhistorische elementen in de Duin- en Bollenstreek ontbreekt. Andere gebieden in Zuid-Holland, zoals Goeree-Overflakkee en de Hollandse Delta ontwikkelen een cultuurhistorische atlas. De atlas draagt bij aan de instandhouding van het cultuurhistorisch landschap in de Duin- en Bollenstreek doormiddel van het in kaart brengen van cultuurhistorische elementen die voor de streek beeldbepalend en waardevol zijn. Het fungeert zodoende als beleids- en toetsingsinstrument voor planologische besluitvorming en bestemmingsplannen. Hiernaast is het een rijke informatiebron en platform voor cultuurhistorie in de Duin- en Bollenstreek. De atlas is in eerste instantie bedoeld voor overheden en andere beleidsbepalers. Deze kunnen de atlas raadplegen bij plannen voor behoud, herstel en ontwikkeling. Op die manier kan worden voorkomen dat waardevolle gebieden en elementen uit het landschap verdwijnen.

In de atlas zijn zoveel mogelijk cultuurhistorische gebieden en elementen beschreven en gewaardeerd, die de diverse landschappen van de streek karakteriseren. Er worden circa 70 gebieden in zeven verschillende landschapstypen onderscheiden: de duinen, de strandwallen, de strandvlaktes, de zanderijen, het mondingsgebied van de Rijn, plassen en veenweidegebieden en droogmakerijen. Bij elk gebied is geïnventariseerd welke cultuurhistorische elementen in het landschap karakteristiek zijn. Daarbij valt te denken aan: bollenvelden, beekjes, dijken, molens, oude hagen, grenspalen, boerderijen, bollenschuren, hoge wegen, gemalen, pestbosjes, archeologische vindplaatsen en nog veel meer.



*Grenspaal (Foto: Rien de Schipper)*

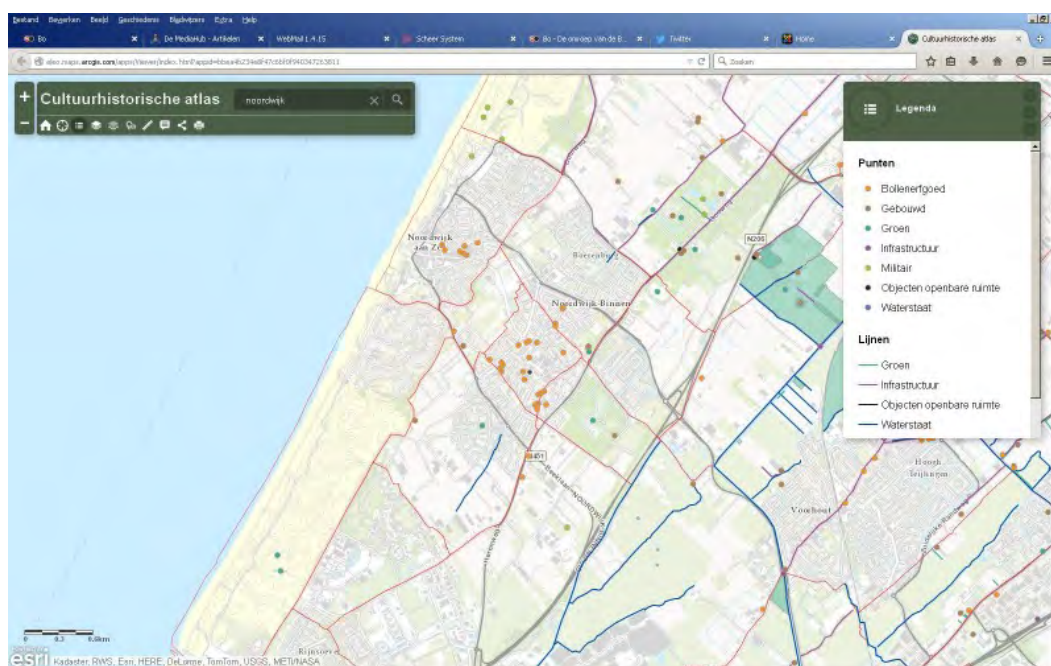
Al in 2007 is het initiatief genomen voor deze atlas. Regio Holland Rijnland heeft in 2009 ingestemd met het projectvoorstel van het voormalige Landschapsbeheer Zuid-Holland en een overeenkomst uitvoering overheidstaken afgesloten. In 2008 stelde het Hoogheemraadschap van Rijnland een subsidie beschikbaar voor dit project. Deze subsidies maken het mogelijk om ook Europese subsidie vanuit het Plattelandsontwikkelingsprogramma (POP-2) te verkrijgen. Na een eerdere afwijzing in 2010, is in 2011 de tweede subsidieaanvraag wel toegekend. Maar door een tussentijdse wijziging in de subsidievoorwaarden van POP, was er een korting



toegepast, die het voor Landschapsbeheer Zuid-Holland onmogelijk maakte het project uit te voeren. Uiteindelijk heeft Holland Rijnland de POP-subsidie aanvraag ingediend en de BTW van het project aan de gemeenten doorgerekend. Hierdoor is dit het enige project waarvoor alle kosten en inkomsten via de kas van Holland Rijnland zijn gelopen. De POP-subsidieverlening is vooral gelukt doordat een klein deel van de gemeente Teylingen binnen een provinciaal landschap viel en door de beleidsmatige ondersteuning vanuit de Provincie Zuid-Holland. Na een voorbereidingstijd waarin Landschapsbeheer Zuid-Holland het plan van aanpak heeft geschreven en de stuurgroep dit vaststelt, gaat het daadwerkelijke project in 2012 van start met een looptijd van twee jaren.

De leiding en de coördinatie van dit project ligt bij het voormalige Landschapsbeheer Zuid-Holland. Er is een stuurgroep in het leven geroepen, die tien maal bijeen is gekomen, en een projectteam dat veertien keer bij elkaar is gekomen. Hiernaast worden er tien thematische en gemeentelijke werkgroepen opgezet die elk lokaal een bijdrage hebben geleverd aan de content van de cultuurhistorische atlas. Dit betekende voor opdrachtnemer Landschapsbeheer Zuid-Holland dat er veel meer tijd in het begeleiden van de vrijwilligers is gaan zitten dan bij de subsidie aanvraag was voorzien. Landschapsbeheer Zuid-Holland heeft deze overschrijding zelf financieel opgevangen met een gift van de Postcodeloterij.

De inzet was altijd dat de bewoners van de Duin- en Bollenstreek zelf meehelpten om de atlas tot stand te brengen en te onderhouden. Om deze lokale kennis op te doen zijn er in alle zes Bollengemeenten werkgroepen gevormd. Per gemeente zijn in 2012 bijeenkomsten georganiseerd waarin het project is toegelicht en de werkzaamheden werden gestart. "De aanpak met behulp van vrijwilligers bij de Cultuurhistorische Atlas van de Duin- en Bollenstreek is een mooi voorbeeld van participatiemaatschappij. De echte waarde van cultureel erfgoed kan namelijk niet alleen door het oordeel van professionals worden bepaald maar wordt in belangrijke mate afgeleid van de waardering van de mensen die er in en mee leven." (Cultuurhistorische Atlas Duin- en Bollenstreek, 2012).



Website Cultuurhistorische Atlas

Halverwege het project is gekozen voor een online, digitale atlas want, "een boek of DVD biedt slechts een momentopname, terwijl een website dynamisch kan blijven en voor iedereen toegankelijk is." (Cultuurhistorische Atlas Duin- en Bollenstreek, 2012). In eigen beheer opzetten en beheren van een geografisch gelinkte databank bleek echter te gecompliceerd. In overleg met Holland Rijnland is toen de samenwerking gezocht en gevonden met Erfgoed Leiden en Omstreken. Erfgoed Leiden e.O. is bereid bevonden om de geïnventariseerde gegevens onder te brengen in een digitale atlas op de website ArcGIS-online.

Per 1 januari 2014 is Landschapsbeheer Zuid-Holland opgeheven. Landschapsbeheer Zuid-Holland heeft het oorspronkelijke project af kunnen ronden met een eindrapportage en een overdrachtsdocument, maar geen input meer kunnen leveren tijdens de overdracht.

Het beheer, onderhoud en het verder ontwikkelen, verdiepen en aanvullen van de Atlas komt de komende 10 jaar bij de volgende twee partijen te liggen: bij het CultuurHistorisch Genootschap Duin- en Bollenstreek (CHG) voor de inhoud en het organiseren van de vrijwilligers om de eerste inventarisatie aan te vullen en te verdiepen en bij Erfgoed Leiden e.O. om twee keer per jaar de database te actualiseren aan de hand van de gegevens die het CHG aanlevert en de digitale kaart te beheren en onderhouden.

Om deze twee partijen de gelegenheid te geven om de gang van zaken onderling goed af te stemmen heeft Holland Rijnland voor het overgangsjaar 2014 een opdracht gegeven aan Erfgoed Leiden e.O.. Na een jaar blijken beide partijen tevreden met de afgesproken werkwijze. Holland Rijnland heeft Erfgoed Leiden e.O. een subsidie verleend voor het beheer en onderhoud gedurende 10 jaar. Ook het Cultuurhistorische Genootschap heeft een subsidie gekregen voor het in stand houden en ontwikkelen van de atlas gedurende de komende 10 jaar. Deze subsidie hebben de bollenstreekgemeenten aan Holland Rijnland teruggestort, bovenop de oorspronkelijke bijdragen aan het Landschapsbeleidsplan. De toekomst en het beheer tot 2025 van de atlas is hiermee veilig gesteld.

Op verzoek van Holland Rijnland hebben inmiddels alle zes gemeenten in de Duin- en Bollenstreek de digitale Cultuurhistorische Atlas Duin- en Bollenstreek vastgesteld als basis voor de cultuurhistorische analyse in het proces van de ruimtelijke ordening. Op 2 april 2015 is de Cultuurhistorische Atlas gepresenteerd.

### Mijlpalen

- 2008 Subsidieverstrekking van Hoogheemraadschap van Rijnland
- 2009 Projectplan Cultuurhistorische Atlas
- 2009 Projectvoorstel Cultuurhistorische Atlas Duin- en Bollenstreek en overeenkomst uitvoering overheidstaken met Landschapsbeheer Zuid-Holland
- 2010 Eerste aanvraag door Landschapsbeheer Zuid-Holland en afwijzing POP-2 projectsubsidie
- 2011 2<sup>e</sup> aanvraag door Landschapsbeheer Zuid-Holland, overname aanvraag door Holland Rijnland (omdraaien van de rollen) en subsidieverlening POP-2
- 2011 Instellen Stuurgroep, Plan van Aanpak Cultuurhistorische Atlas Duin- en Bollenstreek,
- 2012 Startbijeenkomsten Cultuurhistorische Atlas in elke gemeente
- 2012-2013 Meer dan twintig bijeenkomsten in de streek, inventarisatie elementen door vrijwilligers
- 2013 Subsidieverlening door Holland Rijnland voor het beheer digitale CHA aan Erfgoed Leiden e.O. voor een periode van 10 jaar.
- 2013 Eindrapportage Cultuurhistorische Atlas
- 2014 Vaststelling POP-2 subsidie, opdrachtverlening aan Erfgoed Leiden en Omgeving om de samenwerking tussen hem en CHG gestalte te geven.
- 2014 Subsidieverlening door Holland Rijnland voor beheer, verdieping en uitbreiding van de inhoud van de CHA aan het CHG Duin- en Bollenstreek voor een periode van 10 jaar
- 2015 Presentatie Cultuurhistorische Atlas door CHG Duin- en Bollenstreek

### Financiën

#### Landschapsbeheer Zuid-Holland

Subsidiegever	Bedrag	Jaar
Hoogheemraadschap van Rijnland	€ 11.000	2008
Holland Rijnland	€ 33.085	2012
Postcodeloterij	€ 22.146	2012
POP-2	€ 44.085	2014
<b>Totaal</b>	<b>€ 110.316</b>	

^ Dit totaalbedrag is exclusief de BTW van € 18.091,83, die niet subsidiabel was. De BTW is separaat aan de gemeenten in de Duin- en Bollenstreek in rekening gebracht (omdat de gemeenten wel gebruik kunnen maken van het BTW compensatiefonds).

Voor beheer en onderhoud, verdieping en uitbreiding gedurende 10 jaar:

#### Erfgoed Leiden e.o.

Subsidiegever	Bedrag	Jaar
Holland Rijnland	€ 10.000	2013 (subsidie)

#### CultuurHistorisch Genootschap Duin- en Bollenstreek

Subsidiegever	Bedrag	Jaar
Holland Rijnland	€ 18.000	2014 (subsidie)

^ Dit bedrag heeft Holland Rijnland verrekend met de gemeenten in de Duin- en Bollenstreek.

Voor de overgangsfase in 2014 om de samenwerking tussen Erfgoed Leiden e.o. en het CultuurHistorisch Genootschap uit te werken:

#### Erfgoed Leiden e.o.

Subsidiegever	Bedrag	Jaar
Holland Rijnland	€ 10.000	2014 (opdrachtverlening)



## Hoofdstuk 5 Financieel overzicht van de uitvoering

De kostenraming in het landschapsbeleidsplan en in de Samenwerkingsovereenkomst Uitvoering Landschapsbeleidsplan Duin- en Bollenstreek bedraagt 44,6 miljoen gulden. Het overgrote deel van de kosten (ruim 32 miljoen gulden) was voor de ecologische verbindingzones (pEHS) begroot en zou de provincie Zuid-Holland geheel moeten bijdragen. Het overige bedrag is voor de thematische projecten. De geschatte bijdrage van de gezamenlijke Bollengemeenten bedraagt in het landschapsbeleidsplan bijna 10 miljoen gulden (SDB, 1997:51-52).

Ruim anderhalf jaar na de vaststelling van het landschapsbeleidsplan is op 31 mei 1999 de Samenwerkingsovereenkomst Uitvoering Landschapsbeleidsplan Duin- en Bollenstreek opgesteld en ondertekend. Vier jaar later verschijnt in 2003 het 'Projectenboek Pact van Teylingen & Landschapsbeleidsplan Duin- & Bollenstreek' van het SDB waarin de uitvoering projectmatig wordt uitgelicht en financieel wordt onderbouwd.

De daadwerkelijke financiering heeft plaats gevonden op basis van projectfinanciering. Ten gevolge van de uitvoering van een beperkt aantal projecten is slechts een deel van het voorgenomen bedrag daadwerkelijk beschikbaar gekomen.

### 5.1 Overzicht uitgaven door SDB/Holland Rijnland per project

De gemeenten in de Duin- en Bollenstreek hebben in het kader van de uitvoering van het Landschapsbeleidsplan uiteindelijk in totaal € 1.070.087 aan bijdragen geleverd. Het eerste deel hiervan (€ 299.909) hebben de gemeenten tot 1 oktober 2004 gestort bij het SDB. Hiervan heeft SDB een bedrag van € 92.840 nog niet aangewend bij de fusie met de Leidse Regio en overgedragen aan Holland Rijnland. Het tweede deel (€ 770.178) hebben de gemeenten tussen 1 oktober 2004 en 2009 gestort bij Holland Rijnland.

*Financiën vóór 2004*

	Bollenschuren	Stimuleringsregelingen voor landschapsbeplanting	Totaal
SDB	€ 63.227	€ 66.965	€ 130.192
Provincie Zuid-Holland	€ 61.227		€ 61.227
Rijk	€ 93.558		€ 93.558
<b>Totaal</b>	<b>€ 256.512</b>	<b>€ 66.965</b>	<b>€ 284.977</b>

*Financiën ná 2004*

	Bollenschuren	Stimuleringsregelingen voor landschapsbeplanting / Mooi Landschap	Cultuurhistorische Atlas	Totaal
Holland Rijnland	€ 44.900	€ 23.501 / € 727.976	€ 71.085	€ 867.462
Provincie Zuid-Holland	€ 34.000	€ 19.190		€ 53.190
Rijk	€ 6.500			€ 6.500
POP		€ 299.420	€ 44.085	€ 343.505
Hoogheemraadschap van Rijnland			€ 11.000	€ 11.000
Fondsen / loterijen	€ 38.500		€ 22.146	€ 60.646
<b>Totaal</b>	<b>€ 123.900</b>	<b>€ 1.070.087</b>	<b>€ 148.316</b>	<b>€ 1.342.303</b>

Holland Rijnland beschikt niet over de financiële verantwoording en administratie van vóór 2004. De informatie die wel beschikbaar is grotendeels aangedragen door het CultuurHistorisch Genootschap en gedeeltelijk zelf gevonden in andere bronnen. Bovenstaande tabellen geven inzicht in de uitgaven van vóór 2004 (SDB) en de uitgaven vanaf 2004 (Holland Rijnland).

In totaal is er ná 2004 € 1.342.303 uitgegeven aan de drie projecten (zie hoofdstuk 4 en bovenstaande tabel) van het Landschapsbeleidsplan. Door de gemeenten is gezamenlijk € 867.462 bijgedragen en € 474.841 door andere partijen. De gemeenten hebben ná 2004 ongeveer twee-derde van de totale uitvoeringskosten voor hun rekening genomen.

Begin 2004 stond voor de uitvoering van het landschapsbeleidsplan € 92.839 op de balans, zie onderstaande tabel. Dit is geld dat de gemeenten hebben afgedragen aan het SDB, maar nog niet is uitgegeven op het moment van de fusie met de Leidse Regio. Er is door de Bollengemeenten, vóór 2004, financieel bijgedragen aan projecten die in deze evaluatie niet worden benoemd. Dit zijn onder meer de projecten 'Revitalisering Open landschap' (wat uitmondde in het Offensief van Teylingen en later landde in de ISG en bij de GOM in de uitvoering) en 'Imago-verbetering / communicatie'. Helaas zijn de overgebleven gegevens van vóór 2004 niet compleet waardoor een specificering van deze jaren niet betrouwbaar is. Januari 2004 is daarom als startpunt gebruikt.

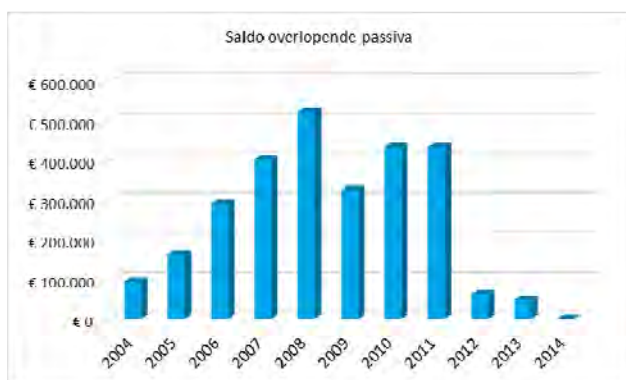
	Saldo per 1 januari	Inkomsten	Uitgaven	Waarde
2004	€ 92.840	€ 69.654		€ 162.494
2005	€ 162.494	€ 131.300	€ 3.735	€ 290.059
2006	€ 290.059	€ 131.300	€ 19.766	€ 401.593
2007	€ 401.593	€ 131.300	€ 10.000	€ 522.893
2008	€ 522.893	€ 131.300	€ 330.000	€ 324.193
2009	€ 324.193	€ 118.057	€ 10.000	€ 432.250
2010	€ 432.250			€ 432.250
2011	€ 432.250	€ 14.900	€ 385.116	€ 62.034
2012	€ 62.034	€ 3.797	€ 17.797	€ 48.034
2013	€ 48.034	€ 10.285	€ 62.763	- € 4.444
2014	- € 4.444	€ 28.285	€ 28.285	- € 4.444
<b>Totaal</b>		<b>€ 770.178</b>	<b>€ 867.462</b>	<b>- € 4.444</b>

De bijdragen van de gemeenten zijn tussen 2004 en 2014 op de balansrekening overlopende passiva post geboekt. In bovenstaand overzicht is het verloop van de toevoegingen en aanwendungen aangegeven. Het financiële verschil tussen de toevoegingen en de uiteindelijke uitgaven is zeer klein (- € 4.444), dit is 0,5% van de totale overlopende passiva<sup>12</sup>.

<sup>12</sup> Gekozen is om alle stortingen en aanwendungen voor het Landschapsbeleidsplan als geheel te bekijken. Tot en met 2009 werd voor elk project een storting in een aparte voorziening gedaan. Na 2009 werden de losse voorzieningen samengevoegd in een overlopende passiva post.



Tot 2008 groeide de voorziening(en) jaarlijks doordat er nauwelijks uitgaven waren. In 2009 is het geld uit alle voorzieningen in één post overlopende passiva gestort. In de jaren 2008 (beplantingen fase 1) en 2011 (beplantingen fase 2) is veruit het grootste deel van het geld daadwerkelijk gebruikt. Tussen 2012 en eind 2014 zijn nog enkele uitgaven gedaan in het kader van het project 'Cultuurhistorische Atlas'.



## 5.2 De bijdrage van derden

Het SDB / Holland Rijnland is niet de enige partij die middelen heeft geïnvesteerd in de uitvoering van de drie projecten van het Landschapsbeleidsplan Duin- en Bollenstreek.

Vooraf voor het project Bollenschuren bleek de bijdrage van Holland Rijnland een sterke stimulans voor andere partijen om bij te dragen, de multiplier bedraagt maar liefst 2,14. Dit is vooral dankzij de hoge subsidies van Rijk en provincie Zuid-Holland. Voor de hele uitvoering van het Landschapsbeleidsplan geldt dat de regio het eigen geld met een factor 0,7 heeft kunnen verhogen. De bijdrage van de Europese Unie (EU) via de POP-subsidies is het vermelden waard. De EU heeft € 343.505 bijgedragen aan het Landschapsbeleidsplan. Ook de Provincie Zuid-Holland en het Rijk hebben met respectievelijk € 114.417 en € 100.058 een aanzienlijk bijdrage gedaan.

## Hoofdstuk 6 Conclusies

### 6.1 Landschapsbeleid in de Duin- en Bollenstreek

Het landschapsbeleid in de Duin- en Bollenstreek heeft in de jaren '90 een belangrijk impuls gekregen met het Landschapsbeleidsplan, op aanbeveling in het Pact van Teylingen. De verstedelijkingsdreiging krijgt met dit beleidsstuk een passend antwoord van de regio. Bijzonder detail was de eensgezindheid en samenwerking in een regio waar voorheen conflicten overheersten tussen ondermeer de landbouw en natuur- en milieuorganisaties. De regio heeft met het landschapsbeleidsplan ambitie getoond en op detailniveau zijn opgaven geformuleerd en voorstellen gedaan voor de uitvoering.

De context waarin de uitvoering plaats heeft gevonden is er één met een hoge dynamiek en veranderingen op tal van schaalniveaus. Zowel politiek-bestuurlijk veranderende het nodige; gemeenten fuseerden, samenwerkingsverbanden veranderen en kabinetten op Rijksniveau gaven in wisselende mate aandacht aan het landschapsbeleid. Veranderingen van beleidskaders, wetgeving en subsidiestromen versterken de dynamiek. Exemplarisch is de status van de Duin- en Bollenstreek als Provinciaal Landschap tussen 2003 en 2010 (zie paragraaf 2.3).

### 6.2 De uitvoering en belangenbehartiging

De uitvoering van het Landschapsbeleidsplan kwam enigszins moeizaam op gang. Niet eerder dan twee jaar na de vaststelling van het beleidsplan is de Samenwerkingsovereenkomst voor de uitvoering ondertekend en vier jaar later, in 2003, verschijnt het Projectboek. Ondanks een steeds gedetailleerdere explicitering blijft het enige tijd onduidelijk door wie en welke projecten in het kader van de ambities van het Landschapsbeleidsplan worden uitgevoerd. De Stuurgroep Pact van Teylingen constateert in 2002 dat de uitvoering van het Landschapsbeleidsplan enige voortgang heeft gemaakt, maar dat dit proces, vooral vanuit het perspectief van de natuurbeschermers gezien, te traag verloopt (SDB, 2002). Ook zijn natuur- en milieuorganisaties uit de regio kritisch op de beginperiode. Op het gebied van de revitalisering van het open (bollen)landschap is afgelopen tien jaar weinig vooruitgang geboekt, stellen zij in 2006 (Milieu Overleg Duin- en Bollenstreek, Zuid-Hollands Landschap & Stichting Duinbehoud, 2006). De uitvoering van landschapsbeleidsplan is ná 2006 echter goed en wel op gang gekomen. Op deze doelstelling heeft de GOM inmiddels wel vooruitgang geboekt (zie hun jaarverslagen). En met de oprichting van de Agrarische Natuur- en Landschapsvereniging Geestgrond is de slagkracht vergroot van de kwaliteitsverbetering van natuur en landschap in het agrarisch gebied.

Het project Behoud en Herbesteding Bollenschuren is als zeer geslaagd te noemen. Met de investering van de gezamenlijke gemeenten is ruim het dubbele (factor 2,14) aan subsidies succesvol binnengehaald, mede door het gunstige beleid rond cultuurhistorie bij het Rijk in de beginperiode. Het project heeft in de periode 1998-2011 zeer veel verschillende mijlpalen bereikt, waaronder diverse rapporten, adviezen, conferenties en andere publieke activiteiten. Resultaten uit deze projecten zijn doorvertaald en ingebed in gemeentelijk beleid. Met de komst van de Zwarte Tulp Prijs en de schildjes op monumentale bollenschuren blijft het gedane werk zichtbaar en behouden.

Het project Bollenstreek Mooi Landschap kent een voorloper die niet succesvol in de uitvoering bleek. Van de opgetuigde stimuleringsregelingen werd onvoldoende gebruik gemaakt. Ook natuur- en milieuorganisaties merkten dit op (Milieu Overleg Duin- en Bollenstreek, Zuid-Hollands Landschap & Stichting Duinbehoud, 2006). Holland Rijnland deelde deze constatering. In 2007 is er overgegaan op een andere, proactieve aanpak van de stimuleringsregelingen. Deze aanpak is zo succesvol geweest, dat na uitputting van het budget een tweede fase start. In de ISG wordt de uitvoering van herstel van laan-, haag- en erfbeplanting, zoals opgenomen in het landschapsbeleidsplan, bestempeld als “een goed voorbeeld van cultuurhistorisch landschapsherstel” (Hillegom et al., 2009:29).

Het project Cultuurhistorische Atlas kent eveneens een lastige beginfase. Vanaf het eerste idee in 2007 duurde het tot 2011 voordat het project daadwerkelijk van start is gegaan. De hoofdreden hiervan is de aanvraag van Europese POP-subsidie. Na uiteindelijke toekenning is er voortvarend van start gegaan met de uitvoering en is er ruim drie jaar tijd zeer veel bereikt. De totstandkoming van de atlas kent de gehele periode een zeer open karakter; constant is input gezocht en verkregen van gemeenten, bewoners en vrijwilligers van de vele cultuurhistorische verenigingen, verenigd in het CultuurHistorisch Genootschap. Het resultaat is in lijn met deze open houding: een digitale atlas die voor iedereen online beschikbaar is. Voor de digitalisering en het beheer en onderhoud is succesvol de samenwerking aangegaan met Erfgoed Leiden e.O. tot tenminste 2025. Even als het project Behoud en Herbesteding Bollenschuren is dit project grotendeels uitgevoerd door vrijwilligers. Met de investering van de gemeenten is het gelukt om subsidies aan te trekken, waaronder Europees geld.

Naast deze uitvoeringsprojecten heeft ook lobby en belangenbehartiging bijgedragen aan behoud en versterking van het landschap in de Duin- en Bollenstreek. Holland Rijnland heeft in 2007 subsidie verworven uit het Investeringsbudget Landelijk Gebied/ Budget Uitvoering Nota Ruimte voor de uitvoering van de herstructurering Kloosterschuur-Trappenberg en Delfweg. In 2010 heeft de GOM de uitvoering van deze projecten overgenomen. Ondanks de Rijksbezuinigingen in 2012 heeft Holland Rijnland de subsidie grotendeels weten te behouden. Holland Rijnland heeft met succes enkele zienswijzen ingediend op het Ontwerp-natuurbeheerplan Zuid-Holland 2009. Het voorstel voor de opname van het beheer van knip- en scheerhagen en houtsingels en –wallen zijn toegekend (Gedeputeerde Staten van Zuid-Holland, 2009), de uitvoering van het landschapsbeleidsplan ten goede komend. Belangenbehartiging bij het opstellen van de provinciale Beleidsvisie Groen heeft ertoe geleid dat de Duin- en Bollenstreek wederom is aangemerkt als een gebied in de stedelijke invloedssfeer. Deze toewijzing is bevorderlijk voor toewijzing van subsidie voor met name recreatieprojecten in de Duin- en Bollenstreek. Ook in de ‘Visie Ruimte en Mobiliteit’ uit 2014 van de provincie Zuid-Holland blijft deze status, na afspraken met de Bollen gemeenten, ongewijzigd.

Door de decentralisatie van het natuurbeleid naar de provincie en de daarbij komende bezuiniging, heeft de provincie de natuurambities naar beneden bijgesteld. Regio en gemeenten hebben niet kunnen voorkomen dat oppervlakte natuur en ecologische verbindingen ook in de Duin- en Bollenstreek zijn vervallen in de VRM. De actualisatie van de ISG is een geschikt moment om als gemeenten te besluiten hoe hiermee om te gaan: ook schrappen en oorspronkelijke doelstellingen loslaten of handhaven en er eigen financiering voor vrijmaken.

### 6.3 Ambities, landing en doorwerking

Veel van de ambities uit het Landschapsbeleidsplan, waarvoor de regio de uitvoering en verantwoordelijkheid heeft kunnen nemen, zijn waargemaakt. Diverse partijen hebben gewerkt aan projecten die in het landschapsbeleidsplan worden benoemd. Projecten als de ecologische zones zijn eveneens geformuleerd in het Landschapsbeleidsplan, maar lagen onder verantwoordelijkheid van bovenregionale overheden. Bij de uitvoering van deze projecten was de regio niet aan zet.

Ongerealiseerde ambities blijven overeind en vinden landing en doorwerking in andere beleidsstukken. Zo volgt de gebiedsuitwerking Haarlemmermeer-Bollenstreek de aanbevelingen uit het landschapsbeleidsplan om de landschappelijke structuur in noord-zuid richting te versterken en om de landschappelijke openheid van het gebied te vergroten (PZH en PNH, 2006:37). Nog actuele regionale ambities zijn ingebed in de Intergemeentelijke Structuurvisie Greenport en het Regionaal Groenprogramma. Hier vallen onder meer projecten onder zoals het Bonte Loperplan (een recreatief routenetwerk), en de verwerving en inrichting van enkele natuurgebieden. Daarnaast werkt de GOM met succes aan het openmaken van de zichtlijnen in het landschap. Van 2011 tot 2013 heeft de GOM al 6,6 hectare verrommeling kunnen opruimen (GOM, 2014).

De zes Bollengemeenten hebben eind 2014 gezamenlijk een Gebiedsprogramma Bollenstreek 2014-2018 opgesteld. Het doel van dit programma is het versterken van het regionale karakter van de Bollenstreek door projecten op het gebied van landschap, natuur, toerisme, recreatie en cultuurhistorie. Met het Gebiedsprogramma hebben de gemeenten uitvoeringsgeld binnen gehaald bij de Provincie Zuid-Holland (via een gebiedsdeal onder het Uitvoeringsprogramma Groen) en Holland Rijnland (via een Uitvoeringsovereenkomst van het Regionaal Groenprogramma). Het project 'Varen in de Duin- en Bollenstreek' en het 'Wandelknooppuntensysteem Duin- en Bollenstreek' zijn op deze manier in uitvoering gekomen. Ook de beplantingprojecten krijgen via deze weg opvolging.

### 6.4 Eindconclusie

In het evaluatieonderzoek naar de effectiviteit van landschapsbeleidsplannen concludeert Alterra, onderzoeksinstituut van de Wageningen UR, dat na gereedkomen "veel landschapsbeleidsplannen in een gemeentelijke bureaulade zijn blijven liggen", met het gebrek aan middelen voor de uitvoering en overschaduwning door grootschaligere ruimtelijke projecten als oorzaken (Koomen, Wascher & Antrop, 2002:39). Voor wat betreft het Landschapsbeleidsplan Duin- en Bollenstreek gaat deze conclusie niet op. Wel heeft het vrijmaken en aanwenden van middelen veel tijd en inspanningen gekost. In de Duin- en Bollenstreek blijft landschap echter op de agenda staan en wordt er ook momenteel door tal van partijen gewerkt aan de kwaliteiten van het landschap.

Een bijzonder aspect van de uitvoering van het landschapsbeleidsplan is de grootschalige inzet van vrijwilligers(organisaties). Wel bleek, mede door de dynamiek van subsidiestromen en bezuinigen, consistentie bij de uitvoering van projecten niet altijd haalbaar – mede door het wegvallen van organisaties als Stichting Landschapsbeheer Zuid-Holland (per 1 januari 2014).



De vraag die centraal staat in het evaluatieonderzoek van Alterra is: wat gebeurt er in het landschap onder invloed van het landschapsbeleid? Dit rapport geeft voor de regio Duin- en Bollenstreek antwoord op deze vraag. Voor de Duin- en Bollenstreek is het landschapsbeleidsplan het juiste kader geweest waarbinnen er met tal van successen is gewerkt aan het behoud en de versterking van de landschappelijke kwaliteiten. De middelen, die de gemeenten hiervoor bij de regio gestort hebben, zijn hierbij van essentieel belang geweest. De gemeenten hebben ná 2004 ongeveer twee-derde van de totale uitvoeringskosten voor hun rekening genomen. Het is uiteindelijk met dit regionale geld gelukt om publiek en privaat geld te genereren en de noodzakelijke slagkracht en kwaliteitsimpuls in de Duin- en Bollenstreek te realiseren.



*Schafthuisje (Bron: Cultuurhistorisch Genootschap Duin- en Bollenstreek)*



## Aanbevelingen

- Het Rijk heeft zich wat betreft natuur en landschap stapsgewijs teruggetrokken. Na overheveling van taken en verantwoordelijkheden naar de provincie heeft ook de provincie onlangs aangegeven op een meer strategisch niveau te willen werken aan natuur- en landschapsontwikkeling. Zodoende zijn gemeenten (even als agrariers, ondernemers en burgers) in grote mate aan zet. Dit vraagt om een erkenning van deze verantwoordelijkheid en een proactieve rol.
- De Duin- en Bollenstreek kent een rijk cultuurhistorisch erfgoed. De evaluatie laat zien dat hier, met het fonds van de Bollengemeenten, op verscheidene wijze en met succes aan gewerkt is. Met de afsluiting van het Landschapsbeleidsplan zijn er geen fondsen meer op het niveau van de Bollenstreek of Holland Rijnland die aanwendbaar zijn voor cultuurhistorisch erfgoed. Aan te bevelen is de overweging om gezamenlijk een nieuw fonds in het leven te roepen, dat bijvoorbeeld ten goede komt aan behoud van bollenschuren.
- Door de decentralisatie van het natuurbeleid naar de provincie en de daarbij komende bezuiniging, heeft de provincie de natuurambities naar beneden bijgesteld. Regio en gemeenten hebben niet kunnen voorkomen dat oppervlakte natuur en ecologische verbindingen ook in de Duin- en Bollenstreek zijn vervallen in de VRM. Gemeenten moeten zich in de actualisatie van de ISG hierover beraden: houden we vast aan de oorspronkelijke ambities en gaan we die zelf betalen of stellen ook wij de ambities naar beneden bij.
- Lobby en belangenbehartiging blijven belangrijk voor de realisatie van het landschapsdoelen. Vigerend beleid, zoals provinciale beleidskaders, kunnen indirect invloed hebben op het verkrijgen van subsidies. Exemplarisch hiervoor zijn het toekennen en wegvallen van de status Provinciaal Landschap, als mede de status 'gebied binnen stedelijke invloed'. Van belang is alert te zijn op beleidsveranderingen op bovenregionaal niveau.
- De rol van Holland Rijnland verandert. Een meer strategische en generalistischere kijk en werkwijze biedt mogelijkheden voor het buitengebied. De verwachting is dat er nieuwe verbindingen tot stand komen en er meer aandacht komt voor actuele en sectoroverschrijdende thema's, kansen biedend voor natuur- en landschapsontwikkeling.
- Het nieuwe Europese POP-3 programma is in grote mate gericht op landbouw. Het programmaonderdeel LEADER biedt kansen voor cultuurhistorie, recreatie en natuur en landschap. LEADER is de aanpak waarin bewegingen en inzet van onderop worden gestimuleerd en gesubsidieerd. Agrarisch ondernemerschap en innovatie worden zodoende steeds belangrijker. Zowel het programmaonderdeel LEADER als een soortgelijke innovatieve aanpak van onderop is in lijn met ontwikkelingen als de doe-democratie en kantelingen en is kansrijk te noemen.

## Bronnen

Ark, R. van (2005) *Planning, contract en commitment. Naar een relationeel perspectief op gebiedscontracten in de ruimtelijke planning*, Wageningen Universiteit

Blaauwberg (2013) *Strategische Samenwerking in de Duin- en Bollenstreek*, Leiden/Lisse

Bollenstreek Mooi Landschap (2011) *Persbericht*, mei 2011

CHG (2010a) *Regionaal bollenschurenbeleid in de Greenport*, Verslag van de Bijeenkomst op woensdag 10 maart 2010, CultuurHistorisch Genootschap Duin- en Bollenstreek

CHG (2010b) *Ruimtelijke linten en clusters van Bollenerfgoed in de Duin- en Bollenstreek*, CultuurHistorisch Genootschap Duin- en Bollenstreek

CHG (2015) *Werkgroep Bollenerfgoed*, Website CHG-Duin- en Bollenstreek, opgehaald op 15 januari 2015 via <<http://www.chg-duinenbollenstreek.nl/index.php/werkgroep-bollenerfgoed>>

Cultuurhistorische Atlas Duin- en Bollenstreek (2012) *Samen werken aan Cultuurhistorische Atlas Duin- en Bollenstreek*, Persbericht 15 februari 2012, Lisse

Cultuurhistorische Atlas Duin- en Bollenstreek (2015) *Website Cultuurhistorische Atlas Duin- en Bollenstreek*, opgehaald op 12 februari via <[www.cultuurhistorieduinenbollenstreek.nl](http://www.cultuurhistorieduinenbollenstreek.nl)>

EZ (2014a) *Kamerbrief Invulling Plattelandsontwikkelingsprogramma 2014-2020*, Ministerie van Economische Zaken, Den Haag

EZ (2014b) *Rijksnatuurvisie 2014. Natuurlijk verder*, Den Haag

Gedeputeerde Staten van Zuid-Holland (2009) *Nota van beantwoording zienswijzen*, Ontwerp natuurbeheerplan Zuid-Holland, Gedeputeerde Staten van Zuid-Holland

GOM (2014) *Jaarverslag 2013*, Greenport Ontwikkelingsmaatschappij B.V., Noordwijkerhout

Hillegom, Noordwijk, Teylingen, Noordwijkerhout, Lisse & Katwijk (2009) *Intergemeentelijke Structuurvisie Greenport.*, Greenport Duin- en Bollenstreek, Gemeenten Hillegom, Noordwijk, Teylingen, Noordwijkerhout, Lisse en Katwijk

Holland Rijnland (2009) *Regionale Structuurvisie 2020*, Holland Rijnland, Leiden

Holland Rijnland (2013) *Factsheets 2013*, Natuur en Landschap, Holland Rijnland, Leiden

Holland Rijnland (2014) *Begroting 2015*, Holland Rijnland, Leiden

IenM (2012) *Structuurvisie Infrastructuur en Ruimte. Nederland concurrerend, bereikbaar, leefbaar en veilig*, Ministerie van Infrastructuur en Milieu, Den Haag

Kampuis, B.M. & Volker, C.M. (1995) *Landschap en toerisme in de Bollenstreek onder stedelijke druk*, Landbouw-Economisch Instituut, 2.203, Den Haag

Koomen, A.J.M., Maas, G.J. & Weijsschede, T.J. (2007) *Veranderingen in lijnvormige cultuurhistorische landschapselementen. Resultaten van een steekproef over de periode 1900-2003*, Wettelijke Onderzoekstaken Natuur & Milieu, WOt-rapport 34, Alterra, Wageningen

- Koomen, A.J.M., Wascher, D.M. & Antrop, M. (2002) *Aspecten van succes en falen van het landschapsbeleid*, Alterra-rapport 426, Research Instituut voor de Groene Ruimte, Wageningen: Alterra
- Landschapsbeheer Zuid-Holland (2004) *Laanbeplantingen 2004-2009 richtlijnen en uitvoeringsplan*
- Landschapsbeheer Zuid-Holland (2010) *Eindrapportage Fase 1, Herstel Lanen Duin- en Bollenstreek*, Landschapsbeheer Zuid-Holland, Waddinxveen
- Landschapsbeheer Zuid-Holland (2012) *Eindrapportage Fase 2, Herstel Lanen Duin- en Bollenstreek*, Landschapsbeheer Zuid-Holland, Waddinxveen
- LNV (1992) *Nota Landschap. Regeringsbeslissing Visie Landschap*, Ministerie van Landbouw, Natuurbeheer en Visserij, Den Haag
- LNV (2000) *Natuur voor mensen, mensen voor natuur. Nota natuur, bos en landschap in de 21e eeuw*, Ministerie van Landbouw, Natuurbeheer en Visserij, Den Haag
- LNV en VROM (2009) *Agenda Landschap. Landschappelijk verantwoord ondernemen voor iedereen.*, Ministerie van Landbouw, Natuur en Voedselkwaliteit en ministerie van Volksgezondheid, Ruimtelijke Ordening en Milieu, Den Haag
- Milieu Overleg Duin- en Bollenstreek, Zuid-Hollands Landschap & Stichting Duinbehoud (2006) *Regiovisie Groen, Water en Landschap*, Duin- en Bollenstreek
- MNP (2004) *Natuurbalans 2004*. Milieu- en Natuurplanbureau - RIVM, Bilthoven
- MNP (2004) *Natuurbalans 2005*. Milieu- en Natuurplanbureau, Bilthoven
- Museum de Zwarte Tulp (2002) *Bollenschuren revisited. Herinventarisatie van bollenschuren in de Zuid-Hollandse Duin- en Bollenstreek*, Museum de Zwarte Tulp, Lisse
- Museum De Zwarte Tulp Projectgroep Behoud en Herbestemming Bollenschuren (2005) *Een Regionale Collectie Bollenschuren met een Regionaal Bollenschurenbeleid*, Projectgroep Behoud en Herbestemming Bollenschuren Museum De Zwarte Tulp, Lisse
- Nieuwenhuizen, W. (2008) *Landschap in de natuurbalans 2007: Hoe staan de rijksdoelen voor het landschap er voor?*, Planbureau voor de Leefomgeving, PBL-publicatienummer 500402010, Bilthoven
- Nieuwenhuizen, W., Gerritsen, A. & Coninx, I. (2013) *Nieuwe tijden voor het landschapsbeleid?* In: *Landschap: tijdschrift voor Landschapsecologie en Milieukunde*, 30(1), pp.21-26
- OCW (2011) *Kiezen voor karakter. Visie erfgoed en ruimte.*, Ministerie van Onderwijs, Cultuur en Wetenschap, Den Haag
- PBL (2008) *Landschap beschermen en ontwikkelen. Evaluatie en beleidsopties.*, Planbureau voor de Leefomgeving, Briefadvies, Bilthoven
- PBL (2009) *Natuurbalans 2009*, Planbureau voor de Leefomgeving, Den Haag/Bilthoven
- PLDB (2009) *Streek- en structuurvisies*, Platform Landschap Duin- en Bollenstreek, Brief aan de Provinciale Staten van Zuid-Holland, Noordwijkerhout

- PZH (2002) *Cultuurhistorische Hoofdstructuur*, Provincie Zuid-Holland
- PZH (2003a) *Natuurgebiedsplan Bollenstreek-Ade-Rijnstreek Noord*, Uitvoering subsidieregeling natuurbeheer, Den Haag
- PZH (2003b) *Streekplan Zuid-Holland West*, Provincie Zuid-Holland
- PZH (2007) *Provinciaal Meerjarenprogramma Landelijk Gebied 2007 – 2013. Samen investeren in een leefbaar, aantrekkelijk en duurzaam platteland*, Provincie Zuid-Holland, Den Haag
- PZH (2009) *Natuurbeheerplan Zuid-Holland*, Provincie Zuid-Holland, Den Haag
- PZH (2010a) *Nota van Beantwoording en Wijziging. Delen 1, 2 en 4*, Provinciale structuurvisie Zuid-Holland, Den Haag
- PZH (2010b) *Structuurvisie Visie op Zuid-Holland. Ontwikkelen met schaarse ruimte*, Provincie Zuid-Holland, Den Haag
- PZH (2013) *Beleidsvisie Groen*, Provincie Zuid-Holland, Den Haag
- PZH (2014a) *Nota van Beantwoording*, Visie Ruimte en Mobiliteit, Provincie Zuid-Holland, Den Haag
- PZH (2014b) *Programma ruimte*, Structuurvisie Ruimte en Mobiliteit, Provincie Zuid-Holland, Den Haag
- PZH en PNH (2006) *Gebiedsuitwerking Haarlemmermeer-Bollenstreek. Een gezamenlijk advies over de mogelijke ruimtelijke inrichting van Haarlemmermeer en de Bollenstreek*, Provincies Zuid-Holland en Noord-Holland
- Reijers Landschapsadvies (2010) *Eindrapportage fase 1: Duin- en Bollenstreek Duurzaam en robuust groener. Onderdeel 2: Aankleding landschap*, ANLV Geestgrond, Leiden
- Reijers Landschapsadvies (2012) *Eindrapportage fase 2, Duin- en Bollenstreek duurzaam en robuust groener, Herstel en opwaardering van het natuurlijk erfgoed van de Duin- en Bollenstreek*, ANLV Geestgrond, Leiden
- SDB (1997a) *De Duin- en Bollenstreek, een landschap van betekenis*, Landschapsbeleidsplan Duin- en Bollenstreek. De Duin- en Bollenstreek, een landschap van betekenis, Bosch en Slabbers, Den Haag
- SDB (1997b) *De Duin- en Bollenstreek, een landschap van betekenis*, Bijlage-rapport Landschapsbeleidsplan Duin- en Bollenstreek. De Duin- en Bollenstreek, een landschap van betekenis, Bosch en Slabbers, Den Haag
- SDB (2002) *Vijf jaar Pact van Teylingen. Een toekomstperspectief voor de Duin- en Bollenstreek*, Inclusief de resultaten van de evaluatie 2001, Lisse
- SDB (2003) *Projectenboek.*, Pact van Teylingen & Landschapsbeleidsplan Duin- en Bollenstreek projecten en meerjarenbegroting 2004-2009
- SDB, SLR & PZH (2002) *Programma van Afspraken*, Samenwerkingsorgaan Duin- en Bollenstreek, Samenwerkingsorgaan Leidse Regio en Provincie Zuid-Holland, Lisse/Leiden/Den Haag

Stuurgroep Pact van Teylingen (1996) *Pact van Teylingen. Een toekomstperspectief voor de Duin- en Bollenstreek*, Lisse

Terluin, I.J. & Venema, G.S. (2003) *Towards regional differentiation of rural development policy in the EU*, Agricultural Economics Research Institute, LEI report 6.03.01, Den Haag

VROM, LNV, VenW en EZ (2006) *Nota Ruimte. Ruimte voor ontwikkeling*, Deel 4, Ministeries van VROM, LNV, VenW en EZ, Den Haag

VROM, LNV, VenW, EZ, OC&W en Defensie (2008) *Realisatie Nationaal Ruimtelijk Beleid.*, Ministeries VROM, LNV, VenW, EZ, OC&W en Defensie, Den Haag

### Bijlage 1

#### Tijdslijn Landschapsbeleidsplan Duin- en Bollenstreek

