

Regionaal Educatieprogramma Holland Rijnland

Uitvoeringsplan 2016

Inhoud

Inleiding	2
Ambitie	3
Uitvoering	3
Toegang	3
Het aanbod	4
Rol van de Stichting Lezen en Schrijven	6
Inkoop of subsidie	7
Financiën	8
Evaluatie	8

Inleiding

2016 Overgangsjaar

Op 1 oktober 2015 heeft de Leidse gemeenteraad ingestemd met het Regionaal Educatieprogramma 2015 en aanpak 2016 voor de Arbeidsmarktregio Holland Rijnland. Aanleiding voor het programma was de wijziging van de Wet Educatie en Beroepsonderwijs (WEB) waarbij de verplichte winkelnering van de educatiemiddelen bij de roc's stapsgewijs wordt afgebouwd. Gemeenten krijgen daarmee de vrijheid om het geld elders te besteden. Leiden is centrumgemeente van de arbeidsmarktregio en als zodanig contactgemeente in het kader van de WEB. Als contactgemeente ontvangt Leiden de middelen voor volwasseneneducatie voor de hele arbeidsmarktregio. Leiden moet ook de uitgaven verantwoorden aan het Rijk. De educatiemiddelen mogen alleen besteed worden aan taal, rekenen en digitale vaardigheden. In 2016 wordt nog 50 procent van de educatiemiddelen besteed bij de roc's in 2017 25 procent. Het Regionaal Educatieprogramma is in nauwe samenwerking met alle gemeenten in de arbeidsmarktregio tot stand gekomen

Het Regionaal Educatieprogramma geeft de kaders voor het educatiebeleid. Er zijn drie prioritaire doelgroepen benoemd:

1. Uitkeringsgerechtigden met een taalachterstand, mensen voor wie het gebrek aan taalbeheersing een belemmering is om te kunnen werken;
2. Jongeren (met en zonder uitkering) met een zodanige taalachterstand, dat ze geen opleiding kunnen volgen en niet kunnen werken;
3. Andere mensen met een te laag taalniveau om te participeren in de samenleving.

De groepen 1. en 2. bestaan voornamelijk uit mensen voor wie Nederlands de tweede taal is. Bij de laatste groep gaat het vooral om autochtone laaggeletterden. In het aanbod wordt ook onderscheid gemaakt in laaggeletterden met een Nederlandse achtergrond (aanbod NT1) en mensen voor wie Nederlands de tweede taal is (aanbod NT2). Van de deelnemers aan de huidige roc-cursussen valt ruim 80% procent onder de doelgroep NT2

In 2016 komt voor het eerst een groot bedrag beschikbaar om buiten de roc's om in te zetten. Dit cruciale overgangsjaar moet worden benut om de juiste aanpak te vinden om een goed resultaat te bereiken. Tegelijkertijd wordt met ondersteuning van de Stichting Lezen en Schrijven het ondersteuningsprogramma Taal voor het Leven uitgevoerd.

De doelstelling is om met de beperkte middelen meer mensen uit de doelgroepen te bereiken en op een hoger taalniveau te brengen. Dit kan door meer met vrijwilligers te werken, niet het behalen van diploma's maar het verhogen van het taalniveau voorop te stellen en het huidige taalaanbod ook buiten de roc's optimaal te benutten. Dat aanbod krijgt vorm in een 'taalnetwerk', dat bestaat uit professionele taalaanbieders, vrijwilligersorganisaties en maatschappelijke instellingen die uiteenlopende vormen van taalondersteuning bieden. De betrokken organisaties moeten elkaar goed kennen en op de hoogte zijn van elkaars aanbod. Zij werken samen en kunnen naar elkaar doorverwijzen voor de meest adequate voorzieningen. Een centrale rol hebben de Taalhuizen c.q. Taalpunten die gepositioneerd zijn bij de bibliotheken. De Stichting Lezen en Schrijven faciliteert en ondersteunt gemeenten en uitvoerende partijen door vrijwilligers op te leiden en lesmateriaal beschikbaar te stellen.

Ambitie

Volgens de meeste recente cijfers is in Holland Rijnland 9,7 procent van de bevolking laaggeletterd. In de regio wonen 530.000 mensen. De potentiële vraag naar taalonderwijs omvat dus meer dan 50.000 mensen en is vele malen groter dan waarin de aanbieders van taalonderwijs in de regio kunnen voorzien. De doelstelling op de midden en lange termijn is om jaarlijks minimaal 10 procent van de mensen uit de doelgroep te bereiken met een adequaat taalaanbod. Voor 2016 wordt dit aantal naar verwachting nog niet gehaald.

In 2015 volgden ongeveer 1000 mensen taalcursussen bij de roc's. Hoeveel mensen door andere taalaanbieders worden bereikt, is op dit moment nog niet bekend. De inzet van steeds meer vrijwilligers via de Taalhuizen moet leiden tot een sterke groei. Vooralsnog stellen we de streefwaarde voor 2016 op 3250 personen (zie tabel onder de kop 'financiën', pagina

Als het nieuwe beleid een succes is en de middelen beschikbaar zijn, wordt de ambitie bijgesteld. Vooralsnog ligt de nadruk erop dat zo veel mogelijk mensen actief met taal aan de slag gaan. Bevordering van maatschappelijke participatie is een belangrijk neven doel van volwasseneneducatie. Organisatorisch is de totstandkoming van een goed functionerend taalnetwerk een belangrijke ambitie.

Uitvoering

De uitvoering valt uiteen in twee onderdelen: toegang en aanbod.

Toegang

Contact met de doelgroep en werving; hoe krijgen we de doelgroep in beeld, hoe komen we in contact en hoe krijgen we de mensen met een taalachterstand zover dat zij iets aan die achterstand gaan doen?

Afdelingen Werk en Inkomen

De eerstgenoemde prioritaire doelgroep uit het regionaal educatieprogramma bestaat uit mensen met een uitkering voor wie een tekort aan taalbeheersing de belangrijkste belemmering is voor deelname aan de arbeidsmarkt. Het grootste deel van deze groep heeft een bijstandsuitkering. Vanaf 1 januari 2016 geldt voor hen de Wet taaleis Participatiewet. De wet vergroot de druk op de bijstandsgerechtigde met een taalachterstand om Nederlands te leren. Wie de taal beheerst, heeft meer kans op het vinden van een baan. De bijstandsgerechtigde krijgt een inspanningsverplichting opgelegd. Wie daaraan niet voldoet krijgt te maken met een stapsgewijze verlaging van de uitkering die zelfs kan oplopen tot 100 procent voor onbepaalde tijd. In de loop van 2016 moeten alle bijstandsgerechtigden die daarvoor in aanmerking komen getoetst zijn op hun taalvaardigheid. De aantallen personen die niet aan de taaleis voldoen zijn moeilijk te voorspellen.

Overigens is daarmee niet de hele groep met een taalachterstand in beeld. Wie acht jaar onderwijs in Nederland heeft gevolgd, een inburgeringsdiploma heeft of een ander document als bewijs van taalvaardigheid kan tonen, wordt niet getoetst. Toch kan er wel degelijk een taalachterstand zijn. Autochtone laaggeletterden worden bij toepassing van deze regels zelden getoetst. Klantmanagers bij de afdelingen Werk en Inkomen zullen daarom alert moeten blijven op de taalvaardigheid van de klanten. Om laaggeletterdheid bij autochtone Nederlanders te onderkennen heeft de klantmanager (of bijstandsconsulent) een bepaalde specifieke kennis of vaardigheid nodig. De Stichting Lezen en Schrijven biedt hiervoor trainingen aan. Ook de door de Stichting ontwikkelde taalmeter, een online instrument waarmee op een snelle (binnen 12 minuten) en eenvoudige manier kan worden

achterhaald of mensen moeite hebben met lezen, kan worden ingezet om taalachterstand bij bijstandsgerechtigden op te sporen. De Taalmeter geeft een goede indicatie of iemand mogelijk een taalachterstand heeft of laaggeletterd is.

Taalhuis als meldpunt

Naast de loketten van Werk en Inkomen is het Taalhuis een belangrijke toegangspoort tot verbetering van taal, rekenen en digitale vaardigheden. De vier bibliotheken in de regio zijn allemaal gestart met een taalhuis. Vanuit de taalhuizen wordt actief geworven maar mensen kunnen zich ook zelf aanmelden. De taalhuizen kunnen zelf in het gevraagde voorzien of verwijzen door naar de meest adequate voorziening in het taalnetwerk.

Overig en zelfmelden

Ook in de contacten van burgers met Sociale Wijkteams en Jeugd- en Gezinsteams kunnen tekortkomingen in taalbeheersing worden gesignaleerd. Op termijn worden ook medewerkers van deze teams getraind in het herkennen van laaggeletterdheid en / of taalachterstanden.

Jongeren, zowel met als zonder uitkering vormen een prioritaire doelgroep. Degenen zonder uitkering zijn deels als voortijdig schoolverlater in beeld bij het Regionale Meld- en Coördinatiepunt (RMC) en kunnen via die weg worden aangesproken. Voor jongeren zonder startkwalificatie zijn er instroomloketten bij de roc's. In de Duin- en Bollenstreek en de Leidse regio is het Transferium ontwikkeld. Hierin werken RMC en afdelingen Werk en Inkomen van de gemeenten samen om de jongeren terug te leiden naar het onderwijs. In het Transferium wordt gewerkt aan taal- en rekenachterstanden. Ook jongeren kunnen zich natuurlijk zelf melden bij de taalhuizen of onderwijsinstellingen.

Werkende laaggeletterden en laaggeletterde niet-uitkeringsgerechtigden werden in het verleden bereikt met publiekscampagnes ('Maak een nieuwe start'). Wegens gebrek aan middelen zijn deze campagnes de laatste jaren niet meer gevoerd. Vanuit de Taalhuizen wordt actie ondernomen om deze groepen weer op te pakken. .

De laatste jaren bestaat de instroom bij de roc's voor het grootste deel uit 'zelfmelders', voornamelijk arbeidsmigranten uit de zogenaamde MOE-landen (Midden- en Oost-Europa)..

In het Bondgenootschap voor Geletterdheid hebben rond de veertig instellingen, bedrijven en overheden in Holland Rijnland zich gecommitteerd om laaggeletterdheid binnen hun organisaties en klantenkring op te sporen en te bestrijden. De bondgenoten verwijzen in de regel door naar het bestaande taalaanbod. Sommige werkgevers organiseren zelf taalonderwijs.

Het aanbod

Het taalaanbod moet gevarieerd zijn omdat we met veel verschillende achtergronden en niveaus te maken hebben. Op dit moment wordt in de regio het aanbod geïnventariseerd. Medio 2016 is het volledige aanbod in beeld en beschreven.

ROC's

In het overgangsjaar 2016 zijn vanuit het perspectief van de financiering uit de middelen voor volwasseneneducatie, de roc's nog de grootste aanbieders van volwasseneneducatie. Vijftig procent van de middelen wordt besteed bij roc Leiden en roc ID College. Zij bieden daarvoor cursussen NT1 (Lezen, Schrijven en rekenen) en NT2 op verschillende niveaus. Het onderwijs wordt uitsluitend gegeven door gekwalificeerde docenten. Beide roc's samen hebben in 2016 plaats voor ongeveer 700 cursisten.

Aanbod in het kader van de Wet Taaleis

Een 'subdoelstelling' van het beleid is om de mensen die niet aan de taaleis in de Participatiewet voldoen een passend aanbod te doen. Hoewel het verbeteren van zijn taalvaardigheid in het kader van de Wet Taaleis de eigen verantwoordelijkheid van de bijstandsgerechtigde is, willen de gemeenten ook in een aanbod voorzien of op z'n minst de klant adequaat kunnen doorverwijzen. De middelen voor volwasseneneducatie worden ook hiervoor ingezet. Deze keuze sluit aan op de doelgroepprioritering. In de eerste helft van 2016 gaat het alleen om nieuwe instroom van bijstandsgerechtigden en is het aantal nog redelijk te overzien. Vanaf juli zal de vraag naar taalscholing als gevolg van de taaleis toenemen. Aan de hand van de inventarisatie van het aanbod, die rond die tijd klaar is, wordt bepaald of voor deze doelgroep extra scholing moet worden ingekocht.

In Leiden heeft de gemeente zelf sinds 2013 in het Project JA-plus taalonderwijs georganiseerd. (Het project is ook als 'pilot' genoemd in het regionaal educatieprogramma). Deelname is verplicht omdat de lessen worden gegeven in het kader van een re-integratietraject. De duur van de deelname aan het traject verschilt sterk. Uitstroom naar werk betekent meestal ook einde van de deelname aan de lessen. Het gemiddelde deelnemersaantal ligt rond de 130 personen. In 2015 stroomden 94 mensen in.

Overigens kan de bijstandsgerechtigde die aan zijn taalvaardigheid moet werken ook worden verwezen naar een roc of naar het taalhuis. Ook met e-learning (bijvoorbeeld via E-TV, gratis en goede kwaliteit) kan hij aan zijn verplichting voldoen.

Aanbod in het Taalhuis en het netwerk

In het educatieprogramma voor 2015 zijn de Taalhuizen als pilots opgenomen. Alle vier bibliotheken in de regio zijn bezig met de opzet of de doorontwikkeling van een Taalhuis. De pilots lopen tot 30 juni 2016. Het aanbod is heel verschillend en omvat een reeks van activiteiten: taalcurssussen, computercursussen, organisatie taalcafé, training vrijwilligers, aanbieden taalcoaches en taalmaatjes, leeskring voor laaggeletterden etc. De Taalhuizen zijn ook uitvoerders van het programma Taal voor het Leven.

Het doel van het Taalhuis is om inwoners in contact te brengen met de mogelijkheden om hun basisvaardigheden op het gebied van taal, rekenen en het omgaan met computers te vergroten. Het is een laagdrempelige, herkenbare, fysieke plek in stad, wijk of dorp waar alle informatie op dit gebied is verzameld. Iedereen die zijn basisvaardigheden wil verbeteren kan er naar toe. Het is ook een meldpunt en helpdesk voor vrijwilligers die mensen willen helpen om beter te leren lezen, schrijven etc. Alle kennis over het taalaanbod in de regio is aanwezig. Ook in het Taalhuis zelf worden cursussen gegeven. Er worden intakes gehouden om het niveau te kunnen bepalen en op basis daarvan door te verwijzen. Er zijn computers. Men kan er ook digitale taalcurssussen volgen en taal- en digitale vaardigheden oefenen.

Een Taalhuis is ook een samenwerkingsverband tussen lokale en regionale partners, die met elkaar een netwerk van passend aanbod (door professionals en vrijwilligers) hebben ontwikkeld. Het is een ideaal instrument om met verschillende organisaties de mogelijkheden op elkaar af te stemmen, en de cursisten en vrijwilligers zo goed mogelijk van dienst te zijn. Belangrijke partners hierin zijn de gemeenten, bibliotheken, roc's, private taalaanbieders, vrijwilligersorganisaties en welzijnsorganisaties.

Taalhuizen zijn aanvullend op het bestaande aanbod van de bibliotheken en kunnen per gemeente verschillende speerpunten hebben. Het aantal mensen dat in de taalhuizen wordt bereikt, wordt door

de bibliotheken heel verschillend ingeschat. Met het uiteenlopende aanbod en de ruime inzet van vrijwilligers moet het mogelijk zijn om enkele duizenden personen één of andere vorm van 'taalbegeleiding' te bieden.

In de zomer van 2016 worden de pilots geëvalueerd. De uitkomsten bepalen de werkwijzen in de toekomst. Dan is ook duidelijk wat de taalhuizen concreet te bieden hebben in welke mate taalhuizen en taalnetwerken in de vraag kunnen voorzien, wat nog ontbreekt en wat mogelijk nog elders moet worden ingekocht. Op basis van de ervaringen in de pilot kunnen met de taalhuizen afzonderlijk afspraken worden gemaakt over de aantallen inwoners die moeten worden bereikt.

Aanbod aan ouders van kinderen op de basisschool

In Katwijk loopt bij OBS 'de Krulder' een project waarbij anderstalige of allochtone ouders van kinderen op de basisschool onder schooltijd werken aan de verbetering van hun Nederlands. Het effect is niet alleen dat de ouders beter Nederlands spreken maar ook dat zij beter in staat zijn om hun kinderen te begeleiden in hun schoolloopbaan. De bijeenkomsten op school hebben ook een sociale, integratie- en participatiebevorderende functie.

Rol van de Stichting Lezen en Schrijven

Taal voor het Leven

Het ondersteuningsprogramma Taal voor het Leven helpt gemeenten en organisaties met het organiseren van taalscholing voor mensen die laaggeletterd zijn en beter willen leren lezen, schrijven, spreken, rekenen of omgaan met een computer.

Taal voor het Leven wordt uitgevoerd door Stichting Lezen & Schrijven en gefinancierd door de ministeries van OCW, SZW en VWS vanuit het gezamenlijk actieprogramma 'Tel mee met Taal'. Dit programma geeft aan hoe laaggeletterdheid de komende jaren moet worden aangepakt. Onderdeel hiervan is dat het ondersteuningsprogramma Taal voor het Leven dat vanaf 2016 ook in de regio Holland Rijnland beschikbaar komt.

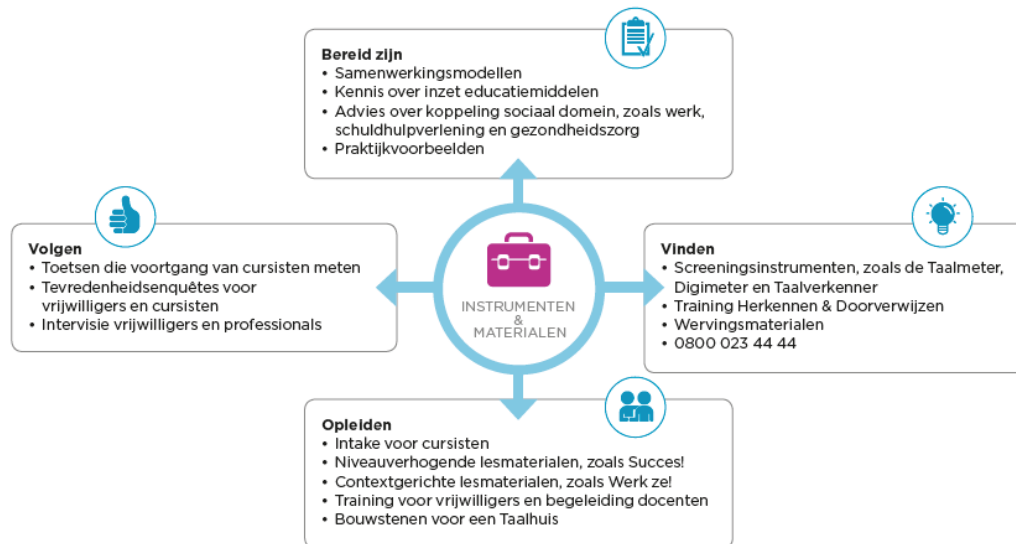
Het regioteam vanuit de Stichting Lezen & Schrijven ondersteunt de regio met de opbouw van een lokale infrastructuur om meer laaggeletterden te vinden, op te leiden en te volgen in hun voortgang op taal- en participatieniveau. Het ondersteuningsprogramma Taal voor het Leven werkt vraaggericht voor gemeenten en andere partijen. Het is afhankelijk van de beleidswensen van de gemeente en de mogelijkheden die de lokale en regionale infrastructuur heeft en biedt. Invoering van Taal voor het leven staat de uitvoering van het Regionaal Educatieprogramma dan ook niet in de weg.

Vanuit het ondersteuningsprogramma zijn verschillende materialen en instrumenten ontwikkeld en kan Stichting Lezen & Schrijven op veel vlakken ondersteunen. Voorbeelden hiervan zijn advisering over inzet educatiemiddelen en opbouw Taalhuizen, screeningsinstrumenten zoals de Taal- en Digimeter, trainen van vrijwilligers en trainers, lesmaterialen voor vrijwilligers en voortgangstoetsen om de kwaliteit van lesgeven aan laaggeletterden zo optimaal mogelijk te maken.

In onderstaand overzicht zijn de vier stappen van het programma in beeld gebracht.

In vier stappen naar een effectieve aanpak

Uit ervaring blijkt dat het volgen van vier fasen in de opbouw vaak leidt tot een structurele en effectieve lokale aanpak van laaggeletterdheid. Per fase zijn verschillende materialen en instrumenten beschikbaar vanuit het ondersteuningsprogramma.



In lijn met het actieprogramma Tel mee met Taal wordt Holland Rijnland een 'Taal voor het Leven regio'. In samenwerking met de Stichting Lezen en Schrijven worden hiervoor de benodigde stappen gezet. De Stichting biedt vervolgens ondersteuning en materiaal.

Inkoop of subsidie

Bij de besteding van de middelen moet gekozen worden tussen inkoop of subsidie. Het verschil is of de gemeente zichzelf ziet als een zakelijke partner die een goed product voor een goede prijs wil hebben of als ondersteuner van een organisatie die maatschappelijk nuttige activiteiten ontplooit. De keuze is afhankelijk van wat de aanbieder te bieden heeft.

Met de roc's heeft de contactgemeente een inkooprelatie. De roc's leveren een professioneel product. Aan de taalhuizen verstrekt de contactgemeente subsidie omdat veel met vrijwilligers wordt gewerkt en de cursussen en andere activiteiten niet gericht zijn op het halen van erkende diploma's.

In het overgangsjaar 2016 wordt het professionele taalonderwijs nog ingekocht bij de roc's. In de toekomst zullen ook andere aanbieders in beeld komen. Vooral nog is de markt nog klein. In de regio Holland Rijnland is het aantal aanbieders nog heel beperkt. Gezien de omvang van het budget voor 2017 en daarna zal het professionele taalaanbod bijna zeker worden aanbesteed. Als de taalhuizen zich ontwikkelen zoals verwacht, wordt de subsidie voortgezet. Servicepunt71, de organisatie die Leiden adviseert en begeleidt op het gebied van inkoop en aanbestedingen onderzoekt op dit moment wat de beste aanpak is en wat mogelijk is op grond van wet- en regelgeving.

Financiën

De rijksbijdrage voor educatie in 2016 is voor de Holland Rijnland gemeenten in totaal €1.429.296. Het budget is de som van de aan de verschillende gemeenten toegerekende bedragen maar wordt uitgekeerd aan de contactgemeente Leiden.

De helft van het budget €714,649 wordt besteed bij de roc's. Voor dit bedrag krijgen rond 700 personen professioneel taalonderwijs. De andere helft is beschikbaar voor de taalhuizen, projecten en inkoop van taalonderwijs bij andere instellingen. In totaal 3250 personen (indicatief) krijgen voor dit bedrag een vorm van begeleiding bij taalverwerving, waarvan het grootste deel via de taalhuizen. Het verschil met de roc's ontstaat omdat in de taalhuizen met vrijwilligers wordt gewerkt, het aanbod heel divers is en het halen van diploma's geen prioriteit heeft .

Globaal komen we voor het vrij besteedbare deel tot de volgende verdeling:

	<i>Vrij besteedbaar budget</i>	<i>Indicatie aantal te bereiken personen</i>
Subsidies taalhuizen	€200.000	2500
Uitvoering JA-plus	€200.000	300
Extra taalonderwijs nav. taaltoets (nog inkopen evt. bij roc's.	€200.000	300
Subsidies overig	€114.649	150
Totaal beschikbaar	€714,649	Totaal 3250

De taalhuizen worden deels ook via een andere weg (cultuur, bibliotheek) gesubsidieerd. Bovendien zijn voor de periode tot 1 juli 2016 subsidies uit het educatiebudget 2015 toegekend.

Evaluatie

Landelijk wordt de wijziging van de WEB eind 2017 geëvalueerd. Ook het regionaal educatieprogramma en de opbrengst van dit uitvoeringsplan worden eind 2017 geëvalueerd.